

## 23 ベンチャー・SOHO事務所整備事業概要

### 調 書

1 工事件名 ベンチャー・SOHO事務所整備工事

2 工事場所 小金井市梶野町一丁目2番

3 建物概要

構造規模	鉄骨造 平屋建て
建築面積	179.24 m <sup>2</sup>
延べ面積	179.24 m <sup>2</sup>

4 仕上げ概要

(1) 外部仕上げ

外壁	サイディング
屋根	折板

(2) 内部仕上げ

床	タイルカーペット
壁	クロス
天井	化粧石膏ボード

5 施設概要

個室 6室

プライベートブース 6室

シェアスペース (会員制オープンオフィス)

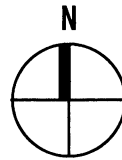
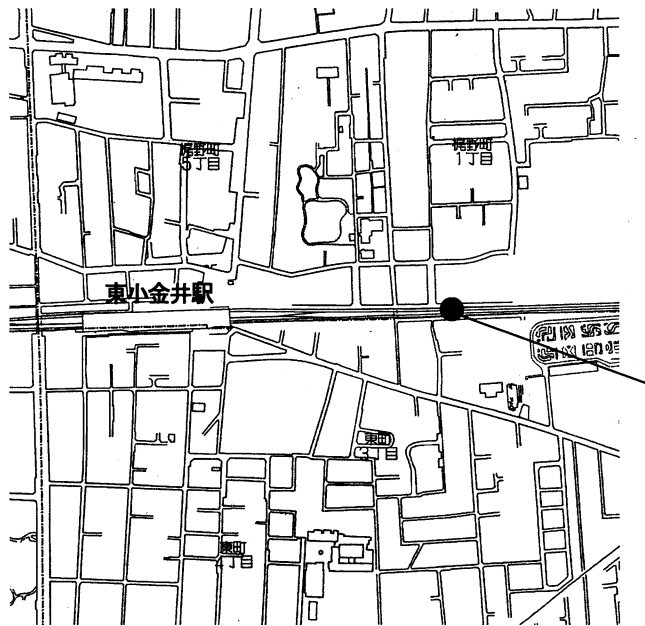
商談室 2室

談話室 (会議室兼用)、湯沸室、トイレ (男女) 等の共用スペース

管理事務所

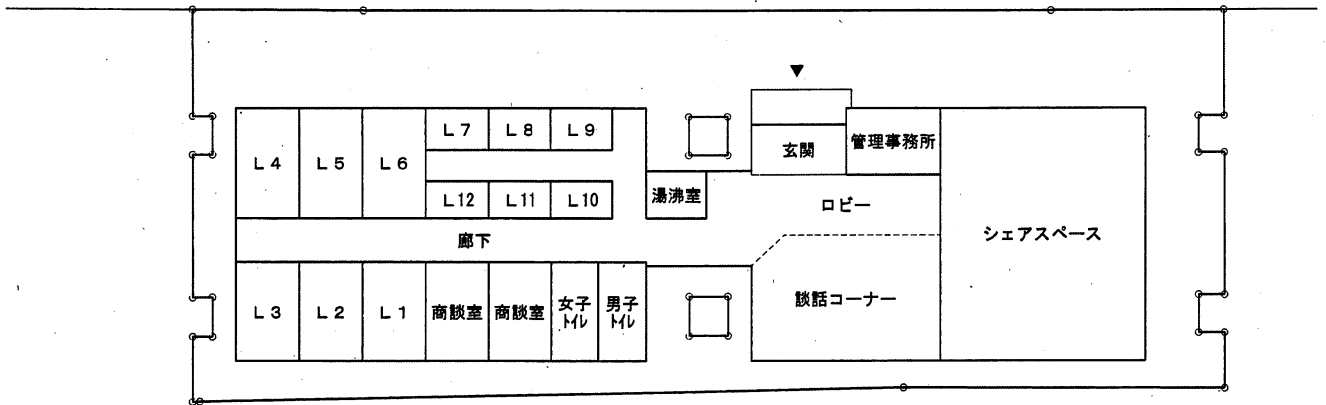
6 開設予定日

開設予定：平成26年4月1日



ベンチャー・SOHO事務所  
 小金井市梶野町一丁目2番

案内図



配置図兼平面図

## 24 あかね学童保育所建替工事概要

### 調 書

- 1 工事件名 小金井市立あかね学童保育所建替工事
- 2 工事場所 小金井市梶野町五丁目7番33号
- 3 建物概要

概 要	木造 平屋建て
建築面積	481.2 m <sup>2</sup>
延床面積	466.5 m <sup>2</sup>

#### 4 仕上概要

##### (1) 外部仕上

外壁	亜鉛合金めっき鋼板
屋根	亜鉛合金めっき鋼板

##### (2) 内部仕上(育成室)

床	フローリング、一部畳
壁	塗装、腰壁部羽目板
天井	化粧吸音石膏ボード

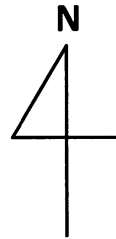
##### (3) 環境配慮

- ・ 太陽光発電
- ・ LED照明
- ・ 多摩産木材
- ・ 雨水浸透枳
- ・ 雨水貯留槽

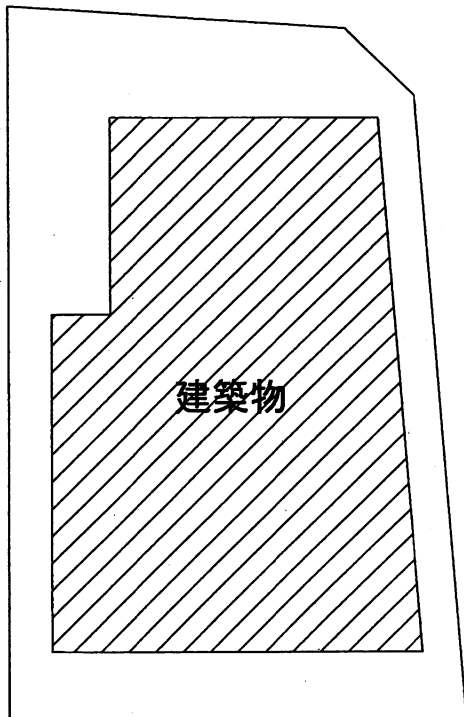
あかね学童保育所建替工事概要



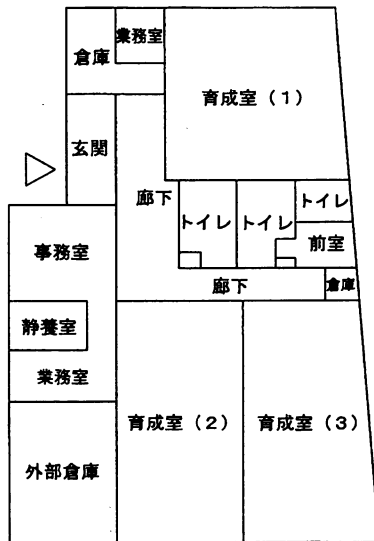
小金井市立あかね学童保育所  
小金井市梶野町五丁目7番33号



案内図



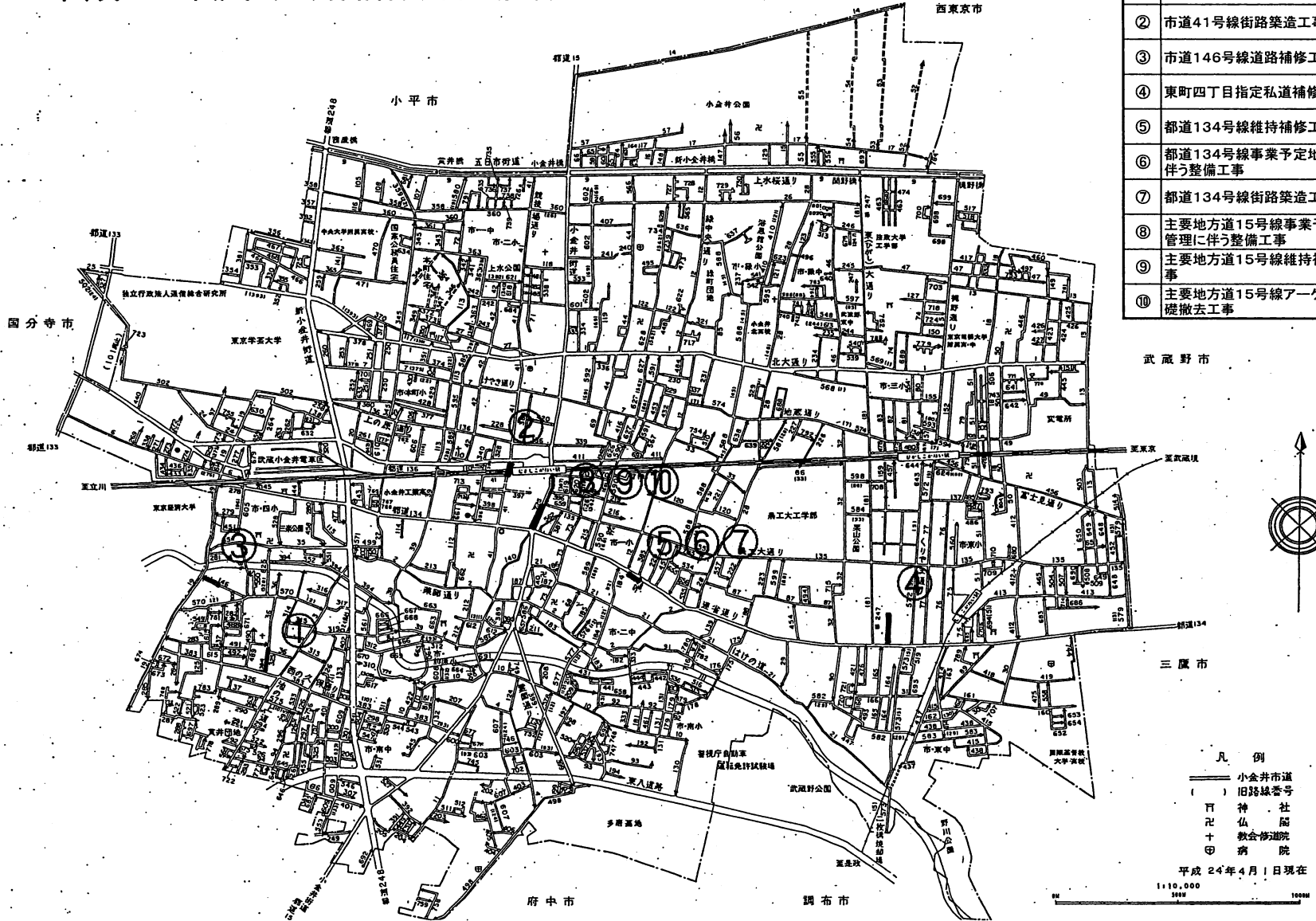
配置図



平面図

## 25 道路新設改良等箇所図

### 平成25年度 道路新設改良費(8・2・3・15)



道路新設改良費(8・2・3・15)工事費

図面番号	工事件名	延長(m)	幅員(m)
①	市道36・325号線道路補修工事	92.0	3.4
②	市道41号線街路築造工事	54.5	10.0
③	市道146号線道路補修工事	70.0	4.8
④	東町四丁目指定私道補修工事	115.0	3.8
⑤	都道134号線維持補修工事	—	—
⑥	都道134号線事業予定地管理に伴う整備工事	—	—
⑦	都道134号線街路築造工事	30.0	—
⑧	主要地方道15号線事業予定地管理に伴う整備工事	—	—
⑨	主要地方道15号線維持補修工事	—	—
⑩	主要地方道15号線アーケード基礎撤去工事	250.0	—

- 凡 例
- 小倉市道
  - ( ) 旧路線番号
  - 百 神社
  - 卍 仏 院
  - 十 教会・修道院
  - 甲 病 院

平成24年4月1日現在

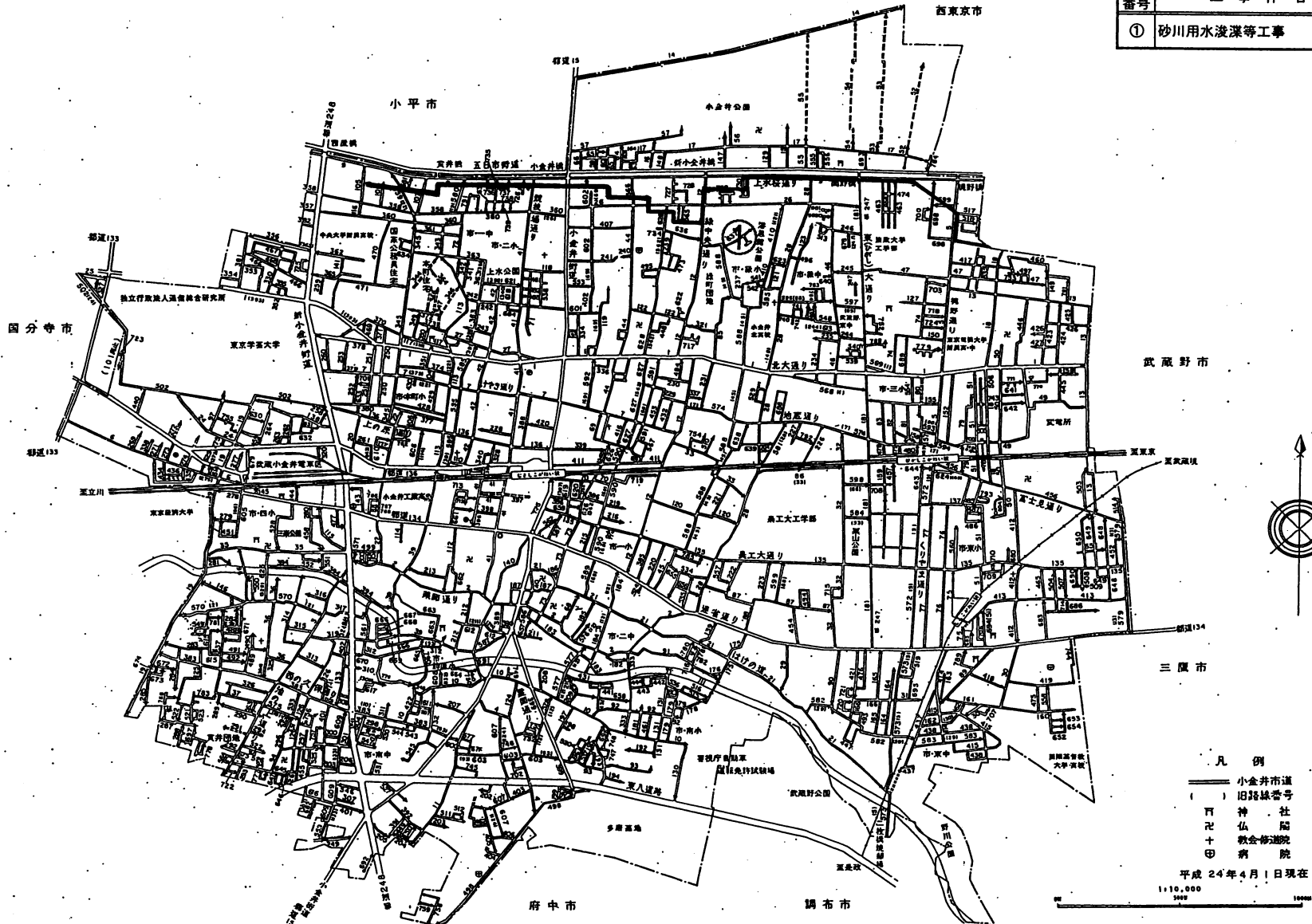
1:110,000

道路新設改良等箇所図

平成25年度 河川総務費(8・3・1・15)

河川総務費(8・3・1・15)工事費

図面番号	工事件名	延長(m)	幅員(m)
①	砂川用水浚渫等工事	—	2.7



- 凡例
- 小金井市道
  - ( ) 旧路線番号
  - 卍 神社
  - 卍 仏閣
  - 十 教会・修道院
  - ⊕ 病院

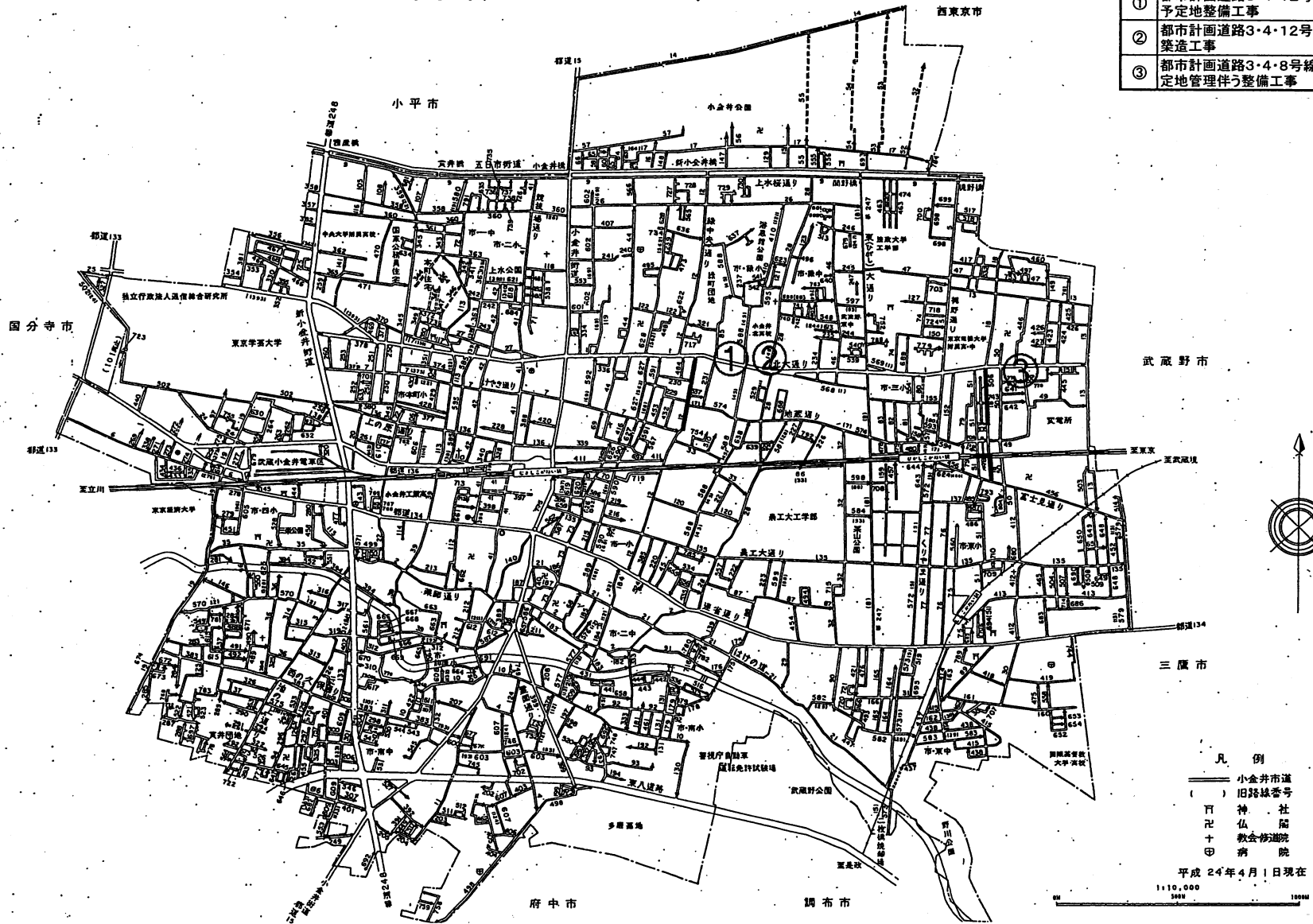
平成24年4月1日現在

1:10,000

# 道路新設改良等箇所図 平成25年度 街路事業費(8・4・3・15)

街路事業費(8・4・3・15)工事費

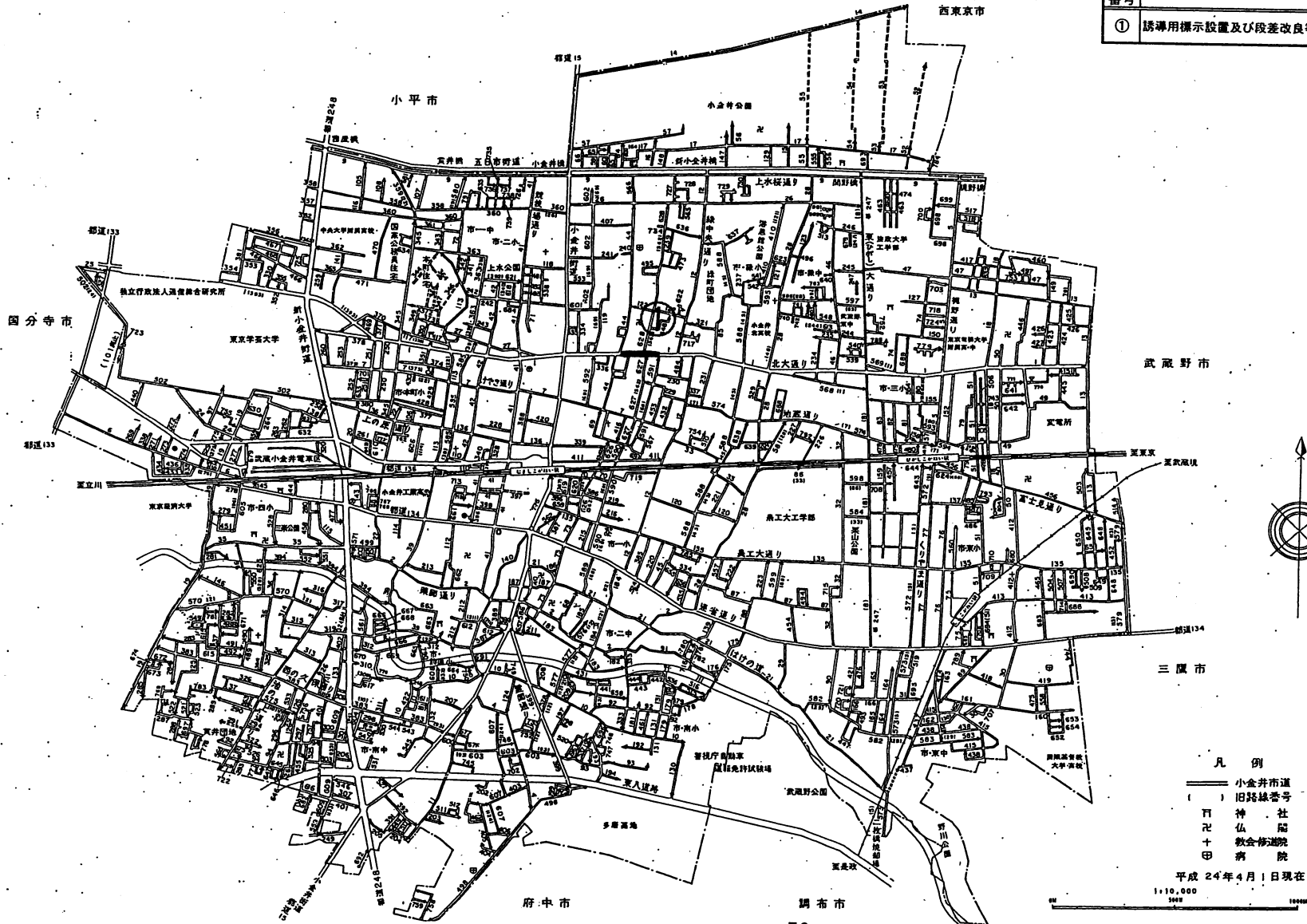
図面 番号	工 事 件 名	延長 (m)	幅員 (m)
①	都市計画道路3・4・12号線事業 予定地整備工事	—	—
②	都市計画道路3・4・12号線街路 築造工事	220.0	—
③	都市計画道路3・4・8号線事業予 定地管理伴う整備工事	—	—



# 26 交通安全施設等整備箇所図 平成25年度 交通安全対策費(8・2・6・15)

交通安全対策費(8・2・6・15)工事費

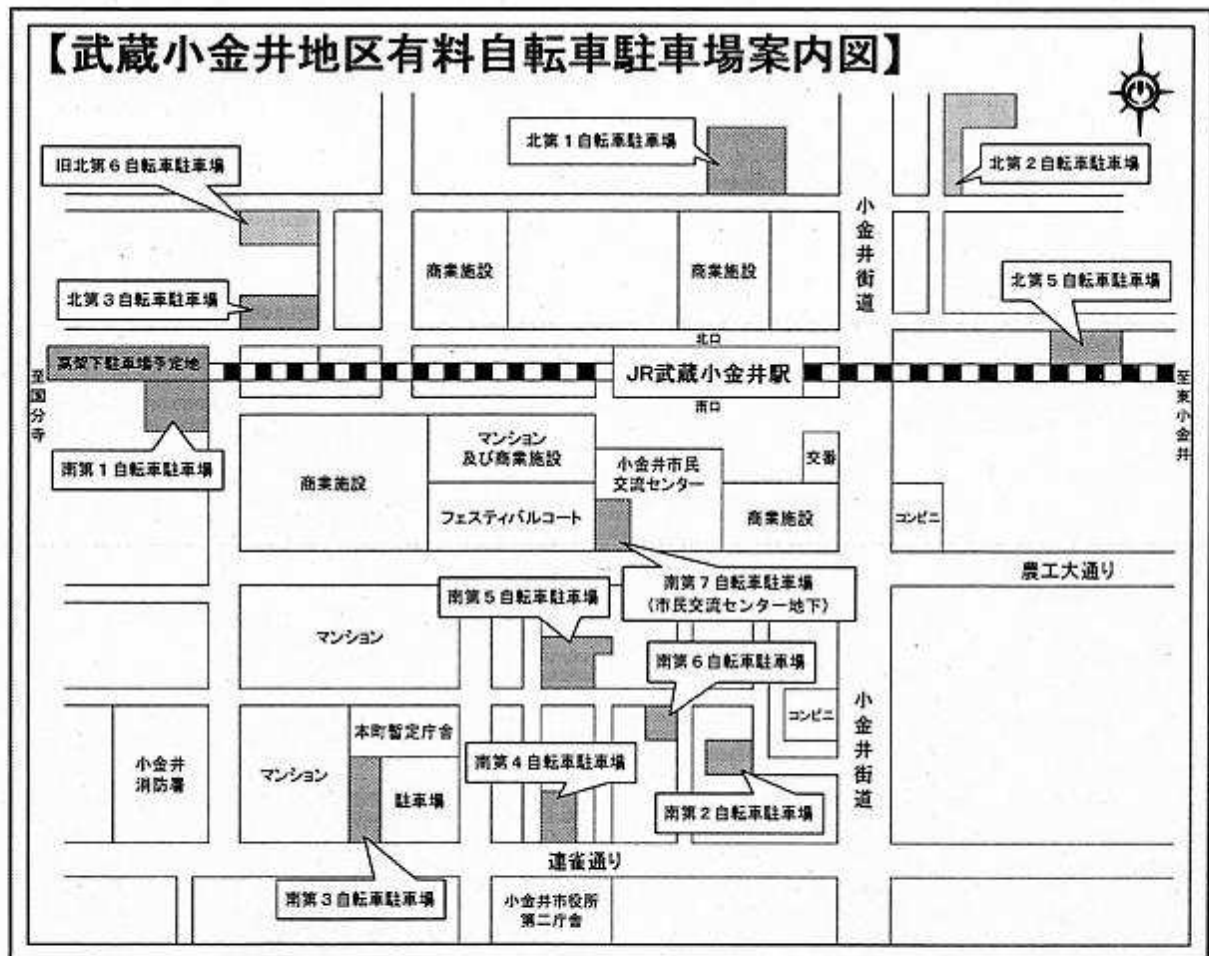
図面番号	工事件名	延長(m)	幅員(m)
①	誘導用標示設置及び段差改良等工事	—	—





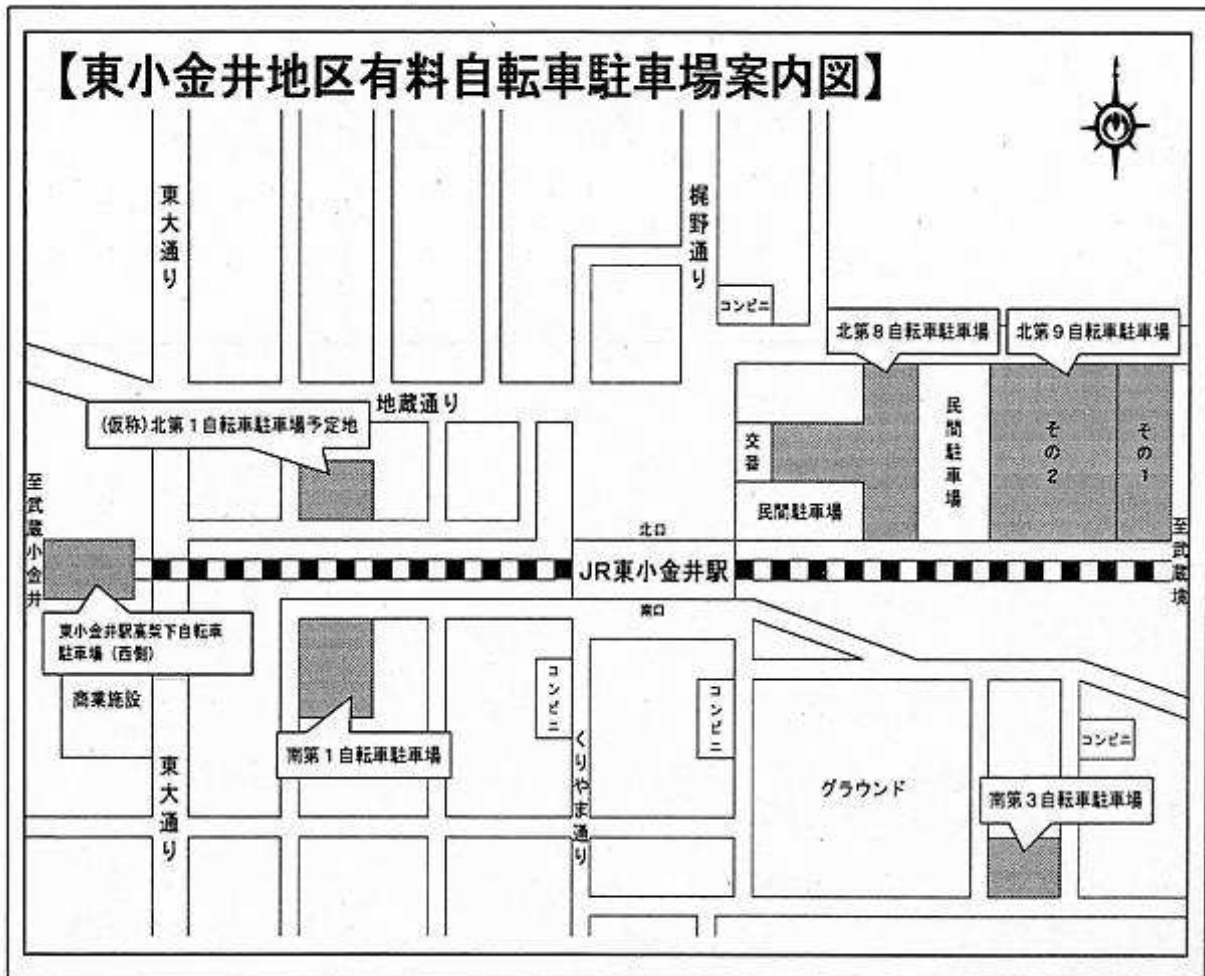
## 27 自転車駐車場整備事業概要（武蔵小金井駅周辺）

名称	面積	収容台数	今後の予定
武蔵小金井北第2	352.02㎡	501	H25年3月終了(市営) H25年4月開始(民営)
武蔵小金井北第3	399.01㎡	369	H25年7月終了(市営) H25年8月開始(民営) 高架下完成時終了(民営)、撤去工事
旧 武蔵小金井北第6	366.89㎡	429	高架下完成時終了(民営)、撤去工事
武蔵小金井南第1	432.00㎡	750	高架下完成時終了(市営)
高架下駐車場	1750.00㎡	約1,600	H26年2月開設予定



## 自転車駐車場整備事業概要（東小金井駅周辺）

名称	面積	収容台数	今後の予定
(仮称)東小金井北第1	710.00㎡	500	H25年8月開始(市営)
東小金井北第9(その1)	777.05㎡	480	H25年3月終了(市営)、撤去工事
東小金井北第9(その2)	2015.52㎡	1,552	高架下完成時終了(市営)、撤去工事
東小金井駅高架下自転車駐車場(西側)	1654.00㎡	約1,600	H26年2月開始(市営)



## 28 小学校非構造部材改修工事概要

### 調書

#### 1 工事件名

- (1) 第一小学校非構造部材改修工事
- (2) 第二小学校非構造部材改修工事
- (3) 前原小学校非構造部材改修工事
- (4) 本町小学校非構造部材改修工事
- (5) 緑小学校非構造部材改修工事

#### 2 工事場所

- (1) 小金井市本町一丁目1番6号
- (2) 小金井市桜町二丁目3番58号
- (3) 小金井市前原町三丁目4番22号
- (4) 小金井市本町五丁目29番21号
- (5) 小金井市緑町四丁目15番39号

#### 3 工事目的

学校施設における地震災害等発生時の児童の安全確保

学校施設のガラスについては、震災時等の破損により児童が怪我をする可能性があるとともに、避難に支障がでる可能性がある。

このような事象の発生を抑制するために、ガラスが割れても安全に飛散するか飛散しにくくなるような対策を行い、児童の安全及び避難路の確保を図る。

#### 4 工事概要

学校施設のガラス改修

校舎等の外部に面する避難経路にあたる部分のガラスを中心に、強化ガラスへの交換やガラス飛散防止フィルム施工等の改修を行う。

## 2 9 名勝小金井（サクラ）復活プロジェクト事業概要

### 1 経過及び概要

本事業は、東京都水道局が平成21年8月に策定した「史跡玉川上水整備活用計画」に基づき、新小金井橋から関野橋までの約640mをモデル区間として進めている事業である。

平成24年度は、「玉川上水・小金井桜整備活用計画（平成22年3月策定）」の目的である「地域が誇る文化的資産であるサクラ並木を再生し再び名勝とよばれるに相応しい景観を復活させる」を実現するため、「玉川上水・小金井桜整備活用実施計画（平成24年3月策定）」に基づき、ヤマザクラ並木の整備を進めるとともに、学識経験者等の意見を聞きながら人道橋等の実施設計を行っている。

平成25年度は、東京都等との協議を進めた上でヤマザクラの補植等の整備を行うとともに、実施設計に基づき、人道橋の架設に向けた詳細設計や既存の歩道橋の撤去を実施する。

### 2 予算

ヤマザクラ運搬・植樹等委託料	1,380千円
ヤマザクラ管理委託料	1,295千円
玉川上水人道橋等詳細設計委託料	3,856千円
玉川上水歩道橋撤去工事	70,000千円
その他（消耗品費・郵便料）	59千円
合 計	76,590千円

### 3 スケジュール

項 目	四半期別	年 間 予 定 表			
		第1四半期	第2四半期	第3四半期	第4四半期
		4・5・6	7・8・9	10・11・12	1・2・3
玉川上水人道橋詳細設計委託契約	*				
受託事業者との協議	*	* *	*		
玉川上水歩道橋撤去工事				* *	
東京都（教育庁）との協議	*	*	*	*	
東京都（水道局）との協議	*	*	*	*	
東京都（建設局）との協議			*		
東京都（警視庁）との協議			*		
文部科学省（文化庁）との協議	*				
アンケート・住民説明会（近隣住民）	*		*		

注：表中の\*は、実施時期を示す。

### 30 平成25年度市制施行55周年記念事業の概要

	事業名等	担当課	事業費	財源内訳(単位:千円)				実施時期	事業概要
				国・都支出金	地方債	その他	一般財源		
1	小鉄中付の命名	企画政策課	-					平成25年度中	JR中央本線連続立体高架化事業及び東小金井駅北口土地区画整理事業等により、新たに市道として整備されるJR中央本線の側道、小鉄中付5路線の名称を公募する。
2	坂の命名	企画政策課	-					平成25年度中	市内で唯一命名されていない坂(市道第29号線)の名称を公募する。
3	市政功労者褒賞及び市制施行55周年記念式典	広報秘書課	2,175				2,175	平成25年10月	市制55周年を記念し、市の発展を祝うとともに、市政の進展に貢献された実績が顕著な市民等に対し表彰状等を贈呈し、褒賞する。
4	名誉市民の顕彰	広報秘書課	308				308	平成25年10月	社会文化の興隆に寄与し、その功績が特に顕著な市民等に対し称号等を贈り、顕彰する。
5	市勢要覧の作成	広報秘書課	1,932			120	1,812	平成25年10月	市の現況や魅力を親しみやすく紹介した、市勢要覧2013を発行する。
6	コガネイの地上絵制作	コミュニティ文化課	3,000				3,000	平成25年度中	市民協働により市内の道等に白線で描いた植物等を焼き付ける。
7	こども国際交流フットサル大会	コミュニティ文化課	103				103	平成25年12月	フットサル大会、親善ゲーム大会を通して外国籍住民と交流する。
8	国際交流スピーチコンテスト	コミュニティ文化課	20				20	平成25年7月	外国籍住民が多様なテーマを日本語で発表し、日本語学習のモチベーションの向上、様々な国の方との交流を図る。
9	小金井市民文化祭	コミュニティ文化課	1,620				1,620	平成25年10月～11月	小金井市民交流センターができたことで、市民まつり文化部門から独立し、市内の文化団体悲願であった、文化の祭典を開催する。
10	児童発達支援センター開館記念式典	障害福祉課	58				58	平成25年9月	児童発達支援センターの開館を記念し、関係者等を招いて式典を行う。

### 3 1 災害対策に要する経費の備蓄購入等一覧

震災時は、被災地域における流通機能が停止したり、外部からの救援物資が届きにくい状態になることが懸念される。

このため、自助・共助を基本としつつ、最低限の食糧、生活必需品及び災害応急対策に必要な資器材等を備蓄していくとともに、不足分等については民間団体等とあらかじめ協定等を締結し、備蓄の補完に努めていくものとする。

#### 1 備蓄品の主な補強として

##### ○消耗品費

品名	数量	備考
アルファ米	9,100食	3,000食はアレルギー疾患用
ビスケット	4,480食	
クラッカー	3,920食	
おかゆ(白がゆ)	9,000食	
調製粉乳	80缶	1缶850g 5缶(1缶350g)はアレルギー疾患用
飲料水	16,800ℓ	5,600人分
毛布	100枚	
携帯トイレ	15箱	1,500回分
消火器	80本	
医療セット入替	2組	
ガソリン缶	60ℓ	
灯油缶	120ℓ	

※医療セットは、平成21年度購入分の2年目・4年目の医薬品の入替

##### ○備品購入費

品名	数量	備考
間仕切り	12組	防災訓練実施校
炊飯器	1台	四小
バルーン投光機	2台	三小、四小
発電機	1台	本町小
自動体外式除細動器	42組	既設のうち耐用年数を迎える40組の更新及び新規開設の施設に設置する2組
給水タンク	1台	前原小

#### 2 通信手段の補強として

##### ○備品購入費

品名	数量	備考
業務用無線機	8台	小金井生活実習所、東京都立小金井特別支援学校、つきみの園、小金井あんず苑、桜町聖ヨハネホーム、福祉NPOうてな、秋桜、公民館東分館

### 3 2 緊急雇用創出事業概要

基金区分	事業名		事業担当課	形態	事業費 A	全労働者数		新規雇用者数		分野
	事業内容					人件費 B	割合 (B/A)	人件費 C	割合 (C/A)	
震災等緊急雇用対応事業	給食食材放射性物質測定等事業		地域安全課 職員課	直接	1,812千円	2人		2人		治安・ 防災
	市内保育所等及び市内小中学校の給食食材の放射性物質の測定を実施（放射能測定、測定用食材の運搬及び廃棄、測定結果の取りまとめ等）し、測定結果をホームページで公表する。					1,743千円	96.2%	1,743千円	96.2%	
重点分野雇用創出事業	国体の準備支援事業		生涯学習課 （国体推進担当） 職員課	直接	881千円	2人		2人		教育・ 文化
	スポーツ祭東京2013の開催に向けて、PR活動、会議の資料作成、広報活動及びその他各種事務を支援する。					881千円	100.0%	881千円	100.0%	
重点分野雇用創出事業	地域資源活用プロジェクト事業		経済課	委託	8,022千円	5人		3人		観光
	市内の魅力あふれる特徴的な地域資源である江戸東京野菜を活用して、農商連携により小金井らしい地域産業の創出を図ることを目的とする。また、江戸東京野菜の読本を作成し、江戸東京野菜の普及に努める。					4,851千円	60.5%	4,032千円	50.3%	
重点分野雇用創出事業	地域活性化プライベートブランド商品開発支援事業		経済課	委託	12,500千円	5人		4人		地域社会 雇用・ 産業 振興
	地域資源を活用したプライベートブランド商品を開発して、市内個店で販売することを通じて、個店の活性化及び地域の活性化に寄与することを目的とする。					8,072千円	64.6%	6,521千円	52.2%	
重点分野雇用創出事業	市税の口座振替加入勧奨事業		納税課	委託	9,030千円	5人		4人		地域社会 雇用
	キャンペーン期間を設け、抽選による地域商品券の贈呈、駅頭等でのチラシ・ポケットティッシュ配布等により市税の口座振替加入勧奨することで、市税の口座振替加入率の向上を図る。					6,930千円	76.7%	5,040千円	55.8%	
重点分野雇用創出事業	通学路安全点検委託事業		学務課	委託	10,166千円	3人		3人		教育・ 研究
	市立小学校の通学路の安全点検等を行い通学時における児童の安全確認及び通学路の適正化を図るとともに、学校周辺の巡回警備を行い児童の安全確保を図る。					5,488千円	54.0%	5,488千円	54.0%	
重点分野雇用創出事業	交通誘導臨時警備委託事業		学務課	委託	668千円	1人		1人		教育・ 研究
	小金井第四小学校の登校児童の交通安全対策として、午前7時45分から8時45分までの1時間、児童の飛び出し抑止等の安全指導及び安全確保を図るため交通誘導を行う。					420千円	62.9%	420千円	62.9%	
合計					43,079千円	23人		19人		
						28,385千円	65.9%	24,125千円	56.0%	

### 3 3 児童発達支援センター事業概要

#### 1 設置する目的

心身の発達において特別な配慮が必要な児童及びその家族に対し、必要な相談、指導及び訓練等を実施することにより、当該児童の健やかな成長を図るため、児童福祉法第43条に規定する児童発達支援センターを設置する。

#### 2 事業概要

- (1) 施設名 : 小金井市児童発達支援センター
- (2) 運営形態 : 業務委託
- (3) 所在地 : 小金井市梶野町一丁目2番3号
- (4) 開設予定日 : 平成25年10月1日(火)
- (5) 実施事業(利用対象者)
  - ア 相談事業(18歳未満)
  - イ 保育所等訪問支援事業
  - ウ 放課後等デイサービス(おおむね小学校6年生まで)
  - エ 通園事業(2歳以上の未就学児)
  - オ 親子通園事業(未就学児)
  - カ 外来訓練事業(2歳以上の未就学児)
  - キ 啓発活動
  - ク 関係機関との連携

#### 3 予算額

(単位:千円)

事業名	事業費	財 源 内 訳					
		負担金	使用料	国庫	都	諸収入	一般財源
障害児通所 給付費※	26,683			13,341	6,670		6,672
維持管理に 要する経費	12,471						12,471
運営に要す る経費	79,507	607	1			27,028	51,871
計	118,661	607	1	13,341	6,670	27,028	71,014

※障害児通所給付費については、児童発達支援センター分のみを計上



### 3 4 未熟児養育医療給付事業概要

未熟児は、一般の新生児に比べて機能が未熟であり疾病にかかりやすく、死亡率が高いばかりか、心身に障害を残すことも多いため、出生後速やかに適切な処置を講ずる必要がある。指定養育医療機関において必要な医療給付を行う本事業は、母子保健法に基づき東京都が行ってきたが、地域主権一括法の施行により市へ権限移譲された。

#### 1 対象者

小金井市に居住し、次の (1) または (2) のいずれかに該当する未熟児で、医師が入院養育を必要と認めた者

- (1) 出生時体重が2,000グラム以下のもの
- (2) 生活力が特に薄弱であって、次に掲げるいずれかの症状を示すもの
  - ア 一般状態
    - (ア) 運動不安、痙攣のあるもの
    - (イ) 運動が異常に少ないもの
  - イ 体温が摂氏34度以下のもの
  - ウ 呼吸器、循環器系
    - (ア) 強度のチアノーゼが持続するもの、チアノーゼ発作を繰り返すもの
    - (イ) 呼吸数が毎分50を超えて増加の傾向にあるか又は毎分30以下のもの
    - (ウ) 出血傾向の強いもの
  - エ 消化器系
    - (ア) 生後24時間以上排便のないもの
    - (イ) 生後48時間以上嘔吐が持続しているもの
    - (ウ) 血性吐物、血性便のあるもの
  - オ 黄疸
    - 生後数時間以内に現れるか、異常に強い黄疸のあるもの

#### 2 費用徴収について

世帯の所得税により算出した自己負担金のうち、乳幼児医療費助成事業(マル乳)で助成される医療費分を除く食事代相当について、費用徴収を行わないこととする。

#### 3 予算額

- (1) 養育医療費(直近3年分の平均実績より算出) 6,480千円

負担内訳	国庫負担	2,580千円
	都負担	1,290千円
	マル乳で助成される医療費相当分	702千円
	市負担	1,908千円

- (2) 事務費 3,134千円

合計9,614千円

### 35 子ども家庭支援センター事業概要

#### 1 事業概要

子ども家庭支援センターは、平成19年10月に先駆型子ども家庭支援センターへ移行したことに伴い、市職員（直営部分）及び社会福祉法人への委託（委託部分）で事業運営を行っている。近年の増加する児童相談や虐待通告に対応するため運営体制を再構築し、養育困難家庭支援及び児童虐待対応の強化を図る。

#### 2 内容

新体制	旧体制
<p><b>【職員体制】</b>計10名</p> <p>○直営部分</p> <ul style="list-style-type: none"> <li>子ども家庭支援センター長×1名</li> <li>虐待対策ワーカー×2名</li> <li>子ども家庭支援ワーカー×3名</li> </ul> <p>○委託部分</p> <ul style="list-style-type: none"> <li>地域活動ワーカー×4名</li> </ul> <p><b>【業務内容】</b></p> <p>○直営部分</p> <ul style="list-style-type: none"> <li>虐待等相談、育成等相談、専門相談及び対応（関係機関連携、ケースワーク含む）</li> <li>要保護児童対策地域協議会及び子ども家庭支援センター運営協議会の運営、調整</li> <li>育児支援ヘルパー事業、養育支援訪問事業及び子どもショートステイ事業の提供、調整</li> <li>育児不安親支援事業</li> </ul> <p>○委託部分</p> <ul style="list-style-type: none"> <li>親と子の交流事業（親子遊びひろば）</li> <li>講習会等の開催（育児不安親支援事業を除く）</li> <li>地域組織化活動（地域支援、人材育成）</li> <li>情報提供（情報誌発行、HP作成運営等）</li> <li>ファミリー・サポート・センター運営</li> </ul>	<p><b>【職員体制】</b>計9名</p> <p>○直営部分</p> <ul style="list-style-type: none"> <li>子ども家庭支援センター長×1名</li> <li>虐待対策ワーカー×2名</li> <li>子ども家庭支援ワーカー×1名</li> </ul> <p>○委託部分</p> <ul style="list-style-type: none"> <li>子ども家庭支援ワーカー×3名</li> <li>地域活動ワーカー×2名</li> </ul> <p><b>【業務内容】</b></p> <p>○直営部分</p> <ul style="list-style-type: none"> <li>虐待等相談及び対応（関係機関連携、ケースワーク含む）</li> <li>要保護児童対策地域協議会及び子ども家庭支援センター運営協議会の運営、調整</li> <li>育児支援ヘルパー事業、養育支援訪問事業及び子どもショートステイ事業の提供、調整</li> </ul> <p>○委託部分</p> <ul style="list-style-type: none"> <li>育成等相談及び専門相談</li> <li>親と子の交流事業（親子遊びひろば）</li> <li>講習会等の開催（両親学級育児科、育児不安親支援事業等）</li> <li>地域組織化活動（地域支援、人材育成）</li> <li>情報提供（情報誌発行、HP作成運営等）</li> <li>ファミリー・サポート・センター運営</li> </ul>

#### 3 予算

子ども家庭支援センター運営に要する経費 42,475千円

### 3 6 のびゆくこどもプラン小金井推進事業概要

#### 1 事業概要

- (1) 子どもと家庭の支援に関する総合的な計画であるのびゆくこどもプランを推進するため、学識経験者、子ども関係団体の代表、公募市民で構成する「のびゆくこどもプラン 小金井」推進市民会議において、掲載されている事業に対する利用者の視点に立った点検・評価を行う。
- (2) 平成26年度末でプランが終期となるため、子ども・子育て支援新制度を見据えた平成27年度以降の新計画策定に向けて、市民の子育て支援に関する生活実態や要望・意見等を把握し、基礎資料を得ることを目的に、ニーズ調査を実施する。
- (3) 子育て支援の充実を図るため、小金井子育て・子育ち支援ネットワーク協議会に対し運営費を一部補助する。

#### 2 予算

##### (1) のびゆくこどもプラン小金井推進事業に要する経費

・のびゆくこどもプラン小金井推進市民会議委員謝礼	606千円	
・のびゆくこどもプラン小金井推進市民会議保育士謝礼	26千円	1
・消耗品費	32千円	19
・郵便料	936千円	1
・のびゆくこどもプラン小金井推進市民会議会議録作成委託料	246千円	
・のびゆくこどもプラン小金井アンケート調査等委託料	3,285千円	

##### (2) 小金井子育て・子育ち支援ネットワーク協議会助成に要する経費

・小金井子育て・子育ち支援ネットワーク協議会運営補助金	2,187千円	
-----------------------------	---------	--

#### 3 スケジュール案

	平成25年度												平成26年度					
	4月	5月	6月	7月	8月	9月	10月	11月	12月	1月	2月	3月	4月	5月				
ニーズ調査等関係	● 契約準備		● 契約				● 現計画進捗状況の分析及び前回のニーズ調査の分析	●										
								●	●									
推進市民会議関係			●→● 平成24年度進捗状況調査		●			●										
			● 公募委員募集					●										

平成27年3月新計画策定に向けて素案を審議

### 3 7 特定緊急輸送道路沿道建築物耐震化促進事業概要

#### 1 対象建築物

特定緊急輸送道路（小金井街道、五日市街道、東八道路、連雀通りの一部（小金井街道から本庁舎まで）沿道建築物のうち、旧耐震基準（昭和56年以前）の建築物であって、倒壊した場合に道路を閉塞する恐れがある建築物

#### 2 市内該当建築物数

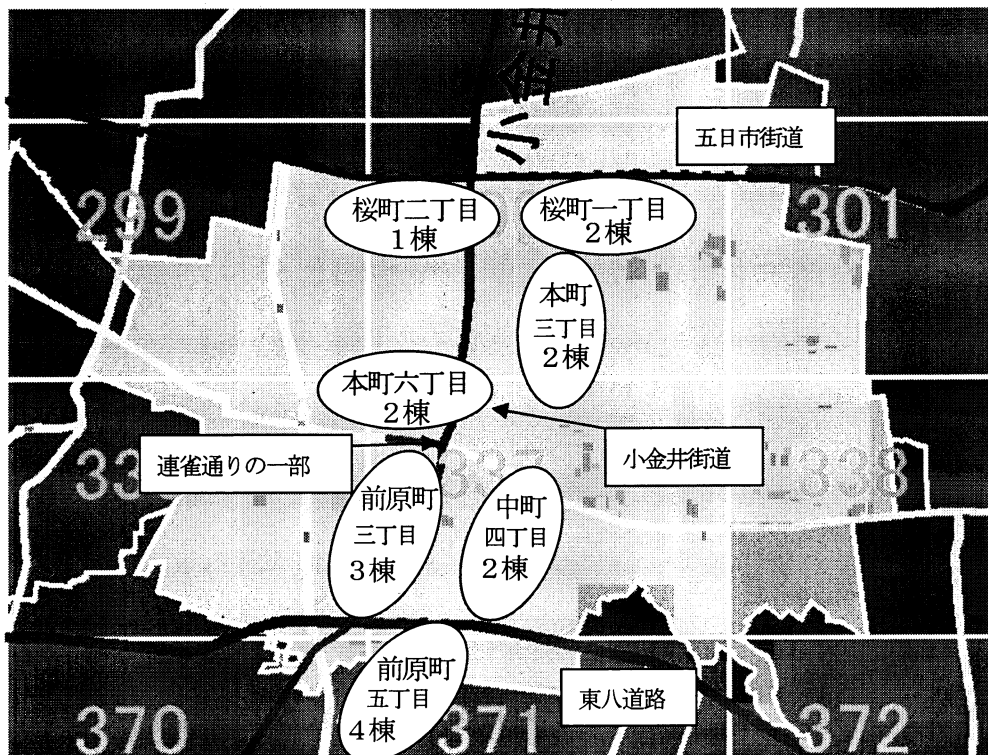
16棟

#### 3 補助率及び申請期限

	建築物の延べ面積	補助率	申請期限
耐震診断	3,000㎡未満	全額補助（国1/2、都1/2）	H25年度
	3,000㎡以上	全額補助（国1/3、都2/3）	
耐震補強設計	—	5/6補助（国2/6、都2/6、市1/6）	H26年度
耐震改修	—	5/6補助（国2/6、都2/6、市1/6）	H27年度

#### 4 当初予算額

耐震診断（14棟） 49,646千円（歳入：国20,348千円、都29,298千円）  
 耐震補強設計（1棟） 15,933千円（歳入：国6,373千円、都6,373千円）



### 38 橋りょう点検事業概要

#### 1 概要

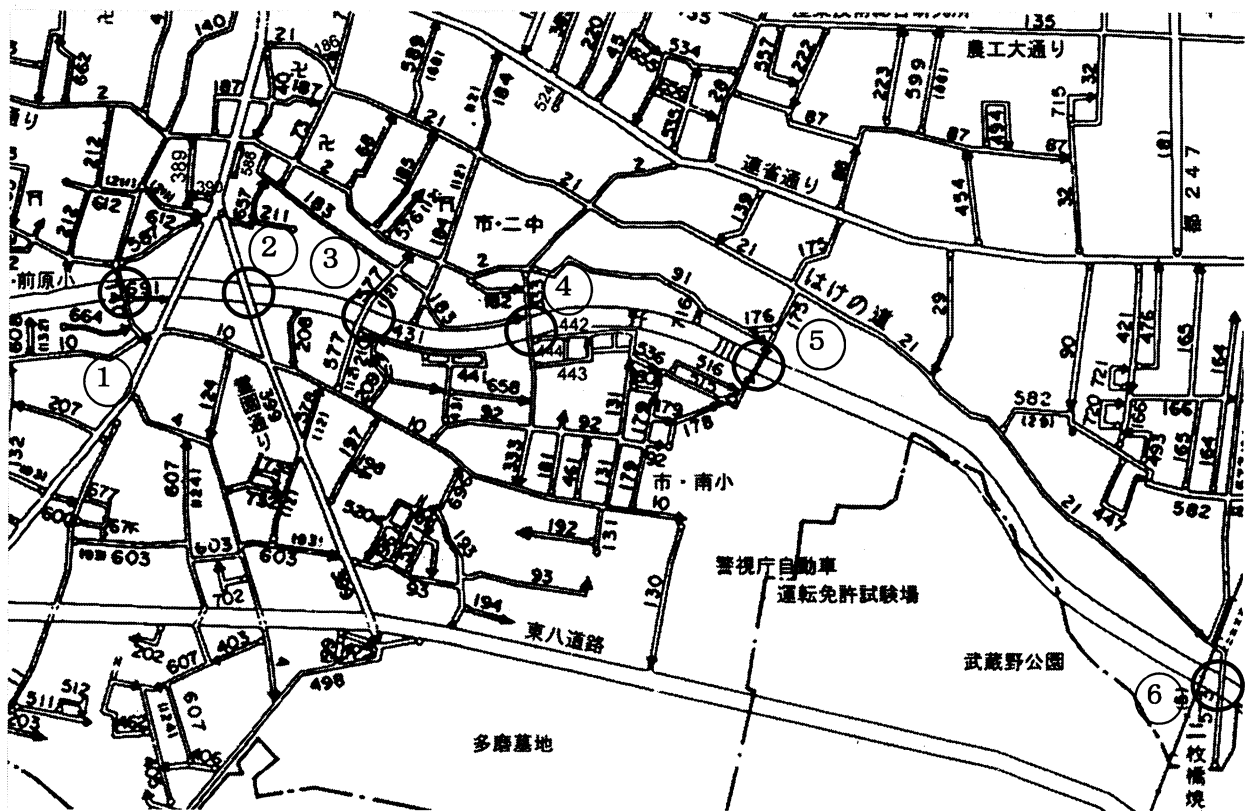
安全安心の観点から、主要な道路橋を対象とし、老朽化及び修繕の必要性を把握するため、点検を実施する。

#### 2 点検内容

橋梁の近接目視及び打音検査

#### 3 点検場所

- ①大城堀橋、②丸山橋、③天神橋、④中前橋、⑤小金井新橋、⑥二枚橋



### 39 中学校給食調理業務委託化の財政効果による給食整備費の内訳

学校給食の現状は、施設・設備の老朽化、食器の改善等課題が山積しており、これらの課題を解決するために中学校給食調理を民間委託しました。そこから生み出された財源を基に、アルマイト食器から強化磁器への入替、食器入替に伴う備品等の整備、さらにアレルギー対応食のための調理台設置等の経費を計上しています。

(10-2-3事業名：学校給食に要する経費) 【小学校】	19,217千円
(10-3-3事業名：学校給食に要する経費) 【中学校】	11,753千円
(10-2-4事業名：学校施設整備に要する経費) 【小学校】	21,000千円
(10-3-4事業名：学校施設整備に要する経費) 【中学校】	9,660千円
合計	61,630千円

学校名	備品購入費 30,970千円				
	食器消毒保管庫	スチームコンベクションオープン	ボイラー	立体式炊飯器	アレルギー食用調理台
第三小学校	2台	—	—	—	1台
第四小学校	—	1台	—	2台	—
前原小学校	—	1台	—	2台	—
緑小学校	—	1台	—	2台	—
小学校計	2台	3台	0台	6台	1台
第二中学校	—	—	1台	2台	1台
緑中学校	—	1台	—	2台	1台
中学校計	0台	1台	1台	4台	2台
合計	2台	4台	1台	10台	3台

学校名	給食関連工事請負費 30,660千円	
	小学校給食機器設置に伴う工事	給食室防火区画工事
第一小学校		○
第三小学校	○	
第四小学校	○	
東小学校		○
前原小学校	○	
緑小学校	○	○
南小学校		○
小学校計	4校	4校
第一中学校		○
第二中学校	○	
緑中学校	○	
中学校計	2校	1校
合計	6校	5校

### 40 平成25年度小・中学校学級数及び児童・生徒数推計

小学校	1年		2年		3年		4年		5年		6年		計		
	学級数 (35)	児童数	学級数 (35)	児童数	学級数 (40)	児童数	学級数 (40)	児童数	学級数 (40)	児童数	学級数 (40)	児童数	学級数	児童数	
通常の学級	一小	3	102	3	99	3	88	3	103	3	111	3	98	18	601
	二小	3	87	3	82	2	78	3	97	3	83	2	66	16	493
	三小	3	98	4	109	3	118	3	114	3	118	4	131	20	688
	四小	3	82	3	90	3	92	3	88	3	95	3	85	18	532
	東小	3	74	3	84	3	85	2	74	3	98	2	64	16	479
	前原小	3	75	3	73	2	78	3	101	3	93	3	90	17	510
	本町小	3	82	2	65	2	74	3	82	2	66	2	73	14	442
	緑小	3	81	3	92	3	83	3	100	4	122	4	124	20	602
	南小	3	88	3	77	2	72	3	91	3	91	3	86	17	505
計	27	769	27	771	23	768	26	850	27	877	26	817	156	4,852	
特別支援 固定学級	一小	-	2	-	1	-	3	-	4	-	4	-	2	2	16
	二小	-	3	-	2	-	3	-	4	-	4	-	1	3	17
	東小	-	2	-	2	-	3	-	1	-	1	-	1	2	10
	計	-	7	-	5	-	9	-	9	-	9	-	4	7	43
合計	27	776	27	776	23	777	26	859	27	886	26	821	163	4,895	

中学校	1年		2年		3年		計		
	学級数 (37)	生徒数	学級数 (40)	生徒数	学級数 (40)	生徒数	学級数	生徒数	
通常の学級	一中	5	176	5	171	4	142	14	489
	二中	5	156	5	176	5	168	15	500
	東中	3	105	3	87	2	80	8	272
	緑中	6	217	6	230	6	220	18	667
	南中	4	143	4	139	4	129	12	411
	計	23	797	23	803	21	739	67	2,339
特別支援 固定学級	一中(知的)	-	3	-	0	-	0	1	3
	一中(情緒)	-	1	-	2	-	0	1	3
	二中	-	6	-	7	-	4	3	17
	計	-	10	-	9	-	4	5	23
合計	23	807	23	812	21	743	72	2,362	

			学級数	児童生徒数
通級指導 学級	二小	難聴	1	10
		言語障害	2	24
		情緒障害	3	22
	南小	情緒障害	3	28
		緑中	情緒障害	2

- \*1 学級数の( )内の数字は、通常の学級の上限人数(前年度学級編制基準を適用)
- \*2 新小学1年生の児童数は、24.10.01時点の住民基本台帳抽出者数に入学率95%を乗じた数(小数点以下四捨五入)
- \*3 新中学1年生の生徒数は、24.10.01時点の住民基本台帳抽出者数に入学率80%を乗じた数(小数点以下四捨五入)
- \*4 新2年生以上の児童・生徒数は、24.10.01時点の在籍者数を学年進行した数
- \*5 特別支援学級は、就学・転学相談等を参考にした数(今後実施される学級編制調査により増減する可能性あり。)

## 4 1 スポーツ祭東京2013事業概要

### 1 概要

スポーツ祭東京2013は、東京都で第68回国民体育大会と第13回全国障害者スポーツ大会を一つの祭典として実施するスポーツ大会である。

平成25年度は、開催に向けてさらなる気運醸成を図るための事業を実施するとともに、弓道競技とバスケットボール競技の本大会を開催する。

### 2 予算

(単位：千円)

科 目	内 容	事業費	財源内訳	
			都支出金	一般財源
国体業務非常勤嘱託職員報酬(2人)	国体業務を推進するために配置する非常勤嘱託職員(2人)の人件費(4月から10月まで)※4月から5月まで緊急雇用創出事業(震災等緊急雇用対応)	2,739	783	1,956
特別旅費	国体業務を推進するために配置する非常勤嘱託職員(2人)の交通費(出張費用)※緊急雇用創出事業(震災等緊急雇用対応)	1	1	0
会場設営委託料	仮設遠的弓道場、弓道場と総合体育館の連絡仮設通路、仮設観覧席、一般休憩所、会場案内板、仮設トイレ、その他各競技に必要な会場設営費用	81,381	56,948	24,433
シャトルバス借上料	選手・来場者輸送用シャトルバス借上費用	3,075	1,537	1,538
スポーツ祭東京2013小金井市実行委員会交付金	国体推進費 (気運醸成事業費、合同配宿分担金、印刷製本費等) 弓道及びバスケットボール競技会費 (競技役員等の謝礼、交通費、保険料、医薬材料費、その他競技会関係費)	33,780	16,183	17,597
合 計		120,976	75,452	45,524

### 3 本大会までのスケジュール

項 目	4月	5月	6月	7月	8月	9月	10月
気運醸成事業	※	※	※	※	※	※	※
総合体育館大体育室照明器具改修工事			※				
弓道競技本大会：9月29日(日)～10月2日(水)						※	※
バスケットボール競技本大会：10月4日(金)～10月6日(日)							※

### 4 気運醸成事業概要

(単位：千円)

No.	件 名	内 容	事業費	財源内訳	
				都支出金	一般財源
1	マーキングフィルム事業	市役所庁舎をはじめ、公共施設の床面及び壁面にスポーツ祭東京2013のロゴや「ゆりーと」を用いたマーキングフィルムを貼り、国体開催を認識してもらうことで気運を醸成する。 武蔵小金井駅・東小金井駅：南北通路内 第二庁舎：エントランス又は入口付近 総合体育館：正面入口左手の壁面	2,467	1,974	493
2	庁用車ラッピング事業	庁用車にスポーツ祭東京2013のロゴや「ゆりーと」を用いたデザインでラッピングし、日常業務で庁用車を運転することにより国体開催を周知し、気運を醸成する。	1,355	1,083	272
合 計			3,822	3,057	765



## 42 行財政改革による財政効果

(単位：千円)

人材・組織改革 実施項目	課 名 等	平成24年度予算額 (A)			平成25年度予算額 (B)			差 引 (B)-(A)	備 考
		正規職員	非常勤等	その他	正規職員	非常勤等	その他		
No.41 人事・給与制度の改善									
地域手当の見直し	職 員 課			315,377			253,744	△ 61,633	地域手当12%→10%
住居手当の見直し	職 員 課			81,578			36,378	△ 45,200	住居手当の見直し
合 計		0	0	396,955	0	0	290,122	△ 106,833	

(単位：千円)

行政経営改革 (歳入確保) 実 施 項 目	課 名 等	平成24年度予算額 (A)			平成25年度予算額 (B)			差 引 (A)-(B)	備 考
		正規職員	非常勤等	その他	正規職員	非常勤等	その他		
No.10 事務事業の整理・統合									
穴掘建柱車売払収入	道 路 管 理 課			0			420	△ 420	業務見直しに伴う道路維持補修用穴掘建柱車1台売払による歳入増
合 計				0			420	△ 420	

(単位：千円)

財政・財務改革 (歳入確保) 実 施 項 目	課 名 等	平成24年度予算額 (A)			平成25年度予算額 (B)			差 引 (A)-(B)	備 考
		正規職員	非常勤等	その他	正規職員	非常勤等	その他		
No.16 広告収入の拡充									
ホームページ広告収入の拡充	情 報 シ ス テ ム 課			2,508			2,943	△ 435	パナースペースの増による歳入増
市報こがねい広告掲載	広 報 秘 書 課			0			240	△ 240	市報こがねい広告掲載による歳入増
庁舎等案内板設置	管 財 課			0			452	△ 452	庁舎等案内板設置による歳入増
合 計				2,508			3,635	△ 1,127	

行財政改革による財政効果 計 △ 108,380

※実施項目のNo.は第3次行財政改革大綱に基づく。

※正規職員の人件費は一人当たり8,300千円、再任用職員の人件費は一人当たり3,400千円としている。(H24.4.1現在)