

お納 7月31日(水) 国民健康保険税……第1期分  
後期高齢者医療保険料……第1期分  
固定資産税・都市計画税…第2期分  
納付書裏面等に記載の場所で納付してください。  
便利な口座振替をご利用ください。



# こがねい

こきんちゃん



ホームページ <https://www.city.koganei.lg.jp/>  
モバイル(携帯電話)版 <http://www.city.koganei.lg.jp/m/index.html>

イベント等の最新情報については、事前に各担当部署や主催者にお問い合わせいただくか、ホームページをご確認ください。

## 平日の夜間に児童を預かります



# トワイライトステイ事業を開始

保護者が仕事等で平日夜間に不在となり、児童の養育が困難となった場合に、市が指定する施設において児童を預かります。  
サービスの利用には事前登録が必要です。

7月1日から事前登録開始  
9月2日から児童預かり開始



市ホームページ

- 市内在住の2歳～小学校6年生の児童
- 指定施設にじいろ保育園武蔵小金井(本町2-1-15)
- 利用登録申請書配布にじいろ保育園武蔵小金井、市ホームページで
- 他利用時間等詳細は、市ホームページまたはこども家庭センター等に設置のリーフレットをご覧ください



詳細はこちらをご覧ください

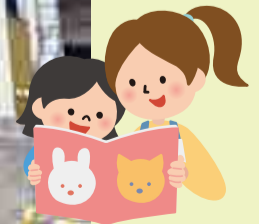
リーフレット

### 事前登録の流れ

- 1 にじいろ保育園武蔵小金井と電話で連絡
- 2 施設見学・親子面談を実施
- 3 利用登録申請書を提出
- 4 市から登録承諾通知を送付
- 5 事前登録完了

### 問い合わせ先

- ▷ こども家庭センターこども家庭相談係 (☎042-321-3161=月曜～金曜日午前8時30分～午後5時、土曜日午前9時～午後5時※祝日、年末年始を除く)
- ▷ にじいろ保育園武蔵小金井 (☎042-316-5632=月曜～金曜日午前9時～午後5時※祝日、年末年始を除く)



## 二十歳を祝う会 実行委員募集



市ホームページ

20歳の門出をみんなで祝おう

令和7年1月13日(成人の日)に実施する二十歳を祝う会を企画・運営をする実行委員を募集します。

なお、今年度も中学校区をもとに2部制で行います。詳細は決まり次第、市ホームページでお知らせします。

対平成16年4月2日～17年4月1日生まれの方

申7月31日(必着)までに、市申込フォーム、電話、郵送、Eメールまたは直接、住所・氏名・生年月日・電話番号を明記し、生涯学習課生涯学習係(〒184-8504住所不要・市役所第二庁舎7階☎042-316-6600 ☒k020199@koganei-shi.jp)へ



前回のようす

## 協働事業提案制度

### ミュージックビデオ おひろめ展覧会を開催



皆さんで描いた「絵」や「風景」をもとに作られた市歌ミュージックビデオの完成に合わせて、完成披露上映と絵や塗り絵の展示を行います。

光さす野辺の美しいメロディ、歌詞、小金井の風景と合わせて、ふるさと小金井を感じに来てください。

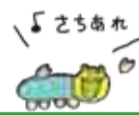
時7月21日(日)午前10時30分～午後5時30分

所小金井 宮地楽器ホール市民ギャラリー、マルチパーパススペースB・C

問市歌について=企画政策課企画政策係(☎042-387-9800)、展覧会について=はけの手アニメーション(☒hakenote@gmail.com)



市ホームページ



# 無理のない節電で夏を乗り切りましょう

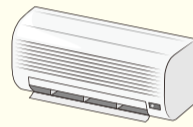
## 身近な電気機器の 使用方法の見直しを

今夏、電力会社による電力供給は安定的に確保できる見通しとなっていますが、引き続き無理のない範囲で節電へのご協力をお願いします。

問環境政策課環境係(☎042-387-9817)

### エアコン

- ▷室内設定温度を28度に
- ▷「緑のカーテン」「すだれ」「よしず」を活用
- ▷こまめに空調・換気フィルターを清掃 など



### 照明

- ▷昼休みや不要時には消灯
- ▷LED照明等、消費電力の少ないものに交換
- ▷日中はなるべく自然光を取り入れ、照明を消す など



### パソコン

- ▷省エネモードを活用
- ▷離席時には電源を落とす
- ▷使用しない時は、プラグをコンセントから抜く など



### 冷蔵庫

- ▷冷蔵庫の開け閉めは必要最小限に
- ▷ものを詰め込みすぎない
- ▷季節に合わせて設定温度を調整など



## 風水害に備えて

問地域安全課防災消防係(☎042-387-9807)

### 台風等が予想されるときの方策

強風注意報や暴風警報などは、強風や暴風などが吹き始める数時間前に発表されます(大雨などの警報等も同様です)。暴風雨に関する気象情報が発表されたら外出を控え、風雨が強くなる前に建物や建物の周りを見直して、飛びやすいものは固定するなど、対策を行いましょう。

また、学校や会社などにいるときは、強い風雨によって交通機関が止まり、帰宅が困難になるおそれがありますので、災害のおそれに関する気象情報や警報・注意報が発表された場合は、学校や会社の指示に従って早めに帰宅するなど、台風等のピークを避けて行動しましょう。

### 避難情報について

災害が発生し、または発生のおそれがある場合、市は「高齢者等避難」「避難指示」「緊急安全確保」を発令する場合があります。危険を感じる場合は、自らの判断で早めに避難することも重要です。

- ▷自宅に浸水等の危険性がない場合は、**在宅避難**
- ▷避難する時間がない場合は、**自宅の2階へ避難(垂直避難)**

警戒レベル	状況	住民がとるべき行動	避難情報等
5	災害発生または切迫	命の危険 直ちに安全確保!	緊急安全確保
～～警戒レベル4までに必ず避難!～～			
4	災害のおそれ高い	危険な場所から <b>全員</b> 避難	避難指示
3	災害のおそれあり	危険な場所から <b>高齢者等</b> は避難	高齢者等避難
2	気象状況悪化	自らの避難行動を確認	大雨・洪水注意報(気象庁)
1	今後気象状況悪化のおそれ	災害への心構えを高める	早期注意情報(気象庁)

### 防災マップ等を活用し、日頃から備えておきましょう

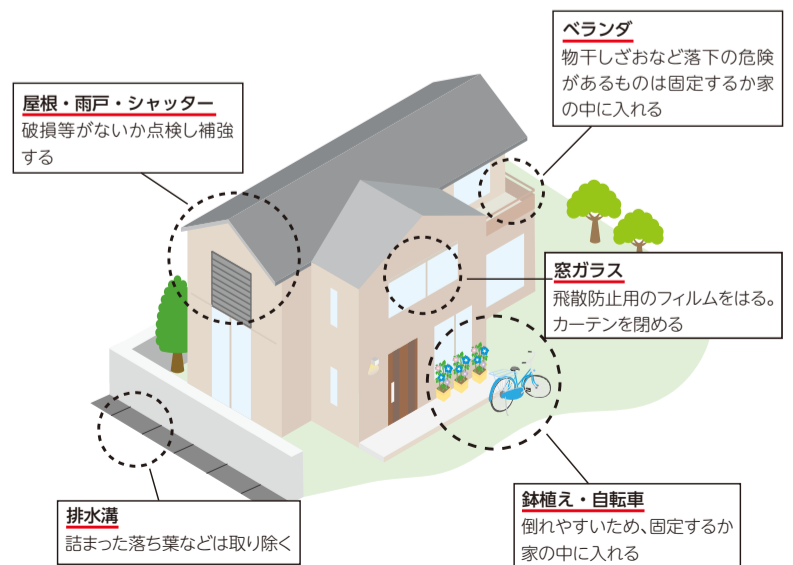
- ▷自宅付近の**浸水予想**や**最寄りの避難所**を確認しましょう
- ▷避難する際の**持ち物**や**自宅の備蓄**を確認しましょう
- ▷情報の**入手方法**を確認しましょう

市では災害時の情報を防災行政無線で放送しており、同内容を電話応答サービス(☎042-387-9900)でも確認できます。また、市公式LINE、市公式X、こがねい安全・安心メール、市ホームページ等でも情報を発信しています。



市ホームページ

### 家の周りを点検しましょう





# information お知らせ

## 武蔵小金井駅北口駅前東地区市街地再開発事業に係る都市計画（原案）の説明会を開催

JR武蔵小金井駅の北口側では約0.6ヘクタールの区域（武蔵小金井駅北口駅前東地区）において、地元地権者が組合施行による再開発事業をめぐっています。

「小金井の顔」となるようなまちづくりを支援するため、武蔵小金井駅北口駅前東地区市街地再開発事業に係る都市計画（原案）をまとめましたので、説明会を開催します。

時7月19日（金）午後7時～9時

所小金井 宮地楽器ホール大ホール

申当日直接会場へ  
他手話通訳・保育有り（保育は要事前申込）

## ご利用ください 7月の休日窓口

開設時間午前9時～午後1時

開設窓口市民課、保険年金課国民健康保険係、子育て支援課手当助成係（7日のみ）、納税課（7日のみ）※一部取り扱えない業務（後期高齢者医療事務・国民年金事務・市税証明書交付事務ほか）もありです。個人番号カードに係る業務は21日のみ取り扱

### 【原案の閲覧】

閲覧場所等都市計画課、情報公開コーナー（市役所第二庁舎6階）、主な市内公共施設、市ホームページ

意見等提出方法7月10日（必着）までに、意見等提出フォーム、電話、郵送、ファクス、Eメールまたは

直接、都市計画課都市計画係へ  
※提出された意見は、説明会で回答します



意見等提出フォーム



市ホームページ

都市計画課都市計画係（〒184-8504住所不要・市役所第二庁舎5階）042-387-9859 FAX 042-386-12619  
☒s060199@koganei-shi.jp

## 第5次基本構想・後期基本計画策定に係る市民意向調査を実施

令和8年3月に第5次基本構想・前期基本計画の計画年度が終了することに伴い、第

いできませ

企画政策課企画政策係（☒042-387-98026）、土曜・日曜・祝日は市役所代表（☒042-383-1111）

7月 ○は休日窓口開設日						
日	月	火	水	木	金	土
	1	2	3	4	5	6
7	8	9	10	11	12	13
14	15	16	17	18	19	20
21	22	23	24	25	26	27
28	29	30	31			

5次基本構想・後期基本計画（令和8～12年度）を策定します。

市民の満足度や重要度等のご意見を調査し、計画の策定に活用していくため、7月中に郵送でアンケート調査を行います。

対令和6年6月15日現在18歳以上で、住民基本台帳から無作為に抽出した2千人

回答方法インターネットまたは郵送  
企画政策課企画政策係（☒042-387-9800）

## 安全・安心まちづくり協議会委員再募集

市内防犯施策等について、検討・審議します。

対市内在住・在勤・在学中、令和6年1月21日現在18歳以上の方

## 固定資産評価審査委員会委員に野田聖子氏を選任

令和6年6月30日をもって任期満了となった固定資産評価審査委員会委員江村利明氏の後任について、令和6年第2回市議会定例会において議会の同意を得て、野田聖子氏が選任されました。

なお、任期は7月1日～令和9年6月30日の3年間で60歳、小金井市在住



### 定2人（選考）

任期委嘱日～令和8年1月20日（年2回程度開催）

報酬1万円（1回）

他▽市が設置する附属機関等の委員は、原則2つまで▽選考基準・方法等詳細はお問い合わせください

申7月31日（消印有効）までに、郵送、ファクスまたは直接、小論文（千200字以内・課題「めざすべき安全・安心なまちとはどのようなまちか」・住所・氏名・年齢・性別・電話番号を明記し、地域安全課地域安全係（〒184-8504住所不要・市役所本庁舎1階）042-387-9806 FAX 042-384-6426）へ

## 市長の資産等報告書等の閲覧

政治倫理の確立のための小金井市長の資産等の公開に関する条例に基づき提出された市長の資産等報告書等、所得等報告書および関連会社等報告書を公開しています。

申請・閲覧場所7月1日から、情報公開コーナー（市役所第二庁舎6階）  
☒042-387-9926

## 政治家の寄附は禁止 寄附禁止のルールを守って明るい選挙の実現を

7・8月を中心に政治家の寄附禁止の啓発活動を行います。

### 政治家は贈らない 有権者は求めない

政治家（候補者、候補者になろうとしている者および現に公職にある者）が選挙区内

の人や団体にお金や品物を贈ることは、法律で禁止されています。また、政治家に寄附を求めることも禁止されています。

選挙管理委員会事務局（☒042-387-9881）

## 日野市・国分寺市・小金井市・浅川清流環境組合共同実施事業 水銀使用製品回収キャンペーン

浅川清流環境組合可燃ごみ処理施設で発生した水銀濃度超過事案を受けて、可燃ごみへの水銀混入を防止するため同キャンペーンの第3弾を実施します。水銀使用製品をお持ちいただいた方に粗品を差し上げます。

実施期間7月1日（月）～令和7年3月31日（月）  
所ごみ対策課（市役所第二庁舎4階）、公民館発給

回収品目水銀体温計、水銀温度計、水銀血圧計、容器に入った水銀※詳細等はお問い合わせください

ごみ対策課清掃係（☒042-387-9800）

## 西之台会館 長期休館のお知らせ

空調設備改修工事の実施に伴い長期休館します。利用者の方にはご迷惑をおかけしますが、ご理解・ご協力をお願いします。

### 休館期間11月1日（金）～令和7年2月28日（金）

休館後の使用予約  
▽令和7年3月使用分11月1日～10日は抽選申込。11日午後1時以降は随時、申し込

### み

※いずれも予約システムで申し込み

休館に関する説明会

時7月11日（木）午前10時から、12日（金）午後6時から、13日（土）午後2時から、14日（日）午前10時から※各1時間、いずれも同一内容

所西之台会館  
◇共通◇  
問コミュニティ文化課集会施設係（☒0422-30-0660）

## 居住支援川柳を募集

居住支援事業では、高齢者、障がい者、子育て世帯等の住まい探しを支援しています。この居住支援事業を周知・啓発するため、成功事例やよかったこと、苦労話など事業に対する想いの川柳を募集します。

他▽複数応募可▽令和7年2月ごろに市ホームページ等で報告予定  
申7月1日～31日（必着）に、市申込フォーム、郵送、Eメールまたは直接、川柳およびその説明・雅号・住所（市区町村のみ）・電話番号・Eメールアドレスをまちづくり推進課住宅係（〒184-8504住所不要・市役所第二庁舎5階）042-387-9801 ☒s060899@koganei-shi.jp）へ



市申込フォーム

たりの配布量を変更します。

変更前1人20ポツまで  
変更後1人10ポツまで

ごみ対策課清掃係（☒042-387-9800）

## ご利用ください 就労支援サイト こがねい仕事ネット

雇用促進と就労支援の目的で、小金井市および近隣の求人情報や事業者情報、仕事に関する講座・イベント等の情報を無料で提供するホームページを開設しています。

「仕事をお探しの方」  
パソコンやスマートフォンを利用して、求人情報を簡単に閲覧できます。

「事業者の方」  
サイトの事業者登録ページから事業者登録申請手続きを行ってください。



こがねい仕事ネット

審査を経てIDとパスワードを取得した後、いつでも求人情報等の登録・変更・削除ができます。

ホームページURL: <https://koganei-s.net/>  
問経済産業振興係（☒042-387-9800）

## 市道の現況測量を実施

道路台帳平面図補正のため、市道の現況測量を実施します。

なお、作業員は市発行の身分証明書を携帯し、腕章を着用します。  
期間11月～令和7年3月  
対象地区市内全域  
問道路管理課道路測量係（☒042-387-98057）



# 新しい小金井をつくる「ピラ

8



昨年10月に文部科学省は、全国における小・中学校の不登校児童生徒数が約29万9千人で過去最多を更新したと発表しました。市における不登校児童生徒数も同様に右肩上がり傾向であり、令和5年度は小学校で148人、中学校で151人と令和元年度比それぞれ2.4倍、1.6倍の増加となっています。新型コロナウイルス感染症の影響が続いたことも不登校の急激な増加の一因であると言われますが、それ以外にも不安や悩みを相談できなかつたり、現在のさまざまな社会の変化等によって子どもたちがつらさを感じてしまう環境に置かれていることに思いをはせなければなりません。

文部科学省は、かつては不登校を「問題行動」として捉え、何よりも児童生徒を学校に通わせることを目的として対策を取ってきましたが、平成28年にそれを改め、多様な背景を持つ不登校児童生徒の個々の状況に応じた教育の機会の確保に資する取り組みを行うことが示されました。

市としても教育委員会と連携し、不登校児童生徒の個々の状況を捉え、学校外に通う居場所である「もくせい教室」を東京学芸大学敷地に移転し環境を充実させ、遠隔で学び交流する仕組みである教育メタバース実証事業に協力するなど新しい取り組みを進めてきました。昨年度からは、小・中学校5校にて学校内に別室指導教室を設置し支援員を配置しています(今年度さらに1校設置予定)。教育委員会では今年度不登校対策委員会を設置し、さらなる対策を検討しています。これからの多様な学び、個性や特性に応じた学びの環境作りについて、引き続き教育委員会とも連携して取り組んでまいりますので、地域の皆様にも現在の子どもたちが置かれている状況についてご理解・ご協力のほどよろしくお願いいたします。

小金井市長

## 白井 亨

## みんなのタウンミーティング(オンライン)

市民の皆さんとの対話集会をオンラインで行います。市政に対する率直なご意見等を、市長にお聞かせください。

**時** 7月24日(水) 午後7時～8時30分

**所** オンライン

**定** 10人(申込順)

**申** 7月1日～22日に、市申込フォームで

**問** 広報秘書課広聴係

(☎042-387-9818)



市申込フォーム

## 令和5年度 個人情報保護制度の運用状況を公表

### 〈情報公開条例の運用〉

#### 〔市政情報の公開請求および決定内容〕

市が保有する情報は、どのような公開請求をすることができます。公開が原則ですが、例外として公開しないことができる情報もあります。(表1)

#### 〔不服申立ておよびその処理〕

公開請求に対する市の決定に不服がある場合は、審査請求をすることができます。令和5年度は、審査請求が1件ありました。

#### 〔情報の提供〕

公開請求がなくとも、情報を提供することができるものは、情報提供に努めました。

### 〈個人情報保護制度の運用〉

#### 〔保有個人情報の開示等の請求および決定内容〕

市が保有する自己に関する情報(以下「保有個人情報」)は、開示、訂正(追加、削除を含む)、利用停止の請求をすることができます。(表2)

#### 〔不服申立ておよびその処理〕

保有個人情報の開示等の請求に対する市の決定に不服がある場合は、審査請求をすることができます。

表1 市政情報の実施機関別公開請求件数および決定内容 (単位: 件)

実施機関	公開請求件数	決定内容					存否 拒否
		公開	一部公開	非公開	(うち 不存在)	決定 期間 延長中	
市長	70	42	30	23	(16)	0	2
教育委員会	30	6	22	5	(5)	0	0
選挙管理委員会	0	0	0	0	(0)	0	0
監査委員	0	0	0	0	(0)	0	0
農業委員会	1	1	0	0	(0)	0	0
固定資産評価審査委員会	0	0	0	0	(0)	0	0
議会	3	2	0	1	(1)	0	0
土地開発公社	0	0	0	0	(0)	0	0
計	104	51	52	29	(22)	0	2

※請求書1枚で複数の市政情報の公開請求ができるため、1件の請求に対して複数の決定が行われる場合があります

表2 保有個人情報の市の機関別開示等請求件数および決定内容 (単位: 件)

実施機関	開示等 請求 件数	決定内容					存否 拒否
		開示	部分開示	非開示	訂正・ 利用 停止	訂正・ 利用 停止 せず	
市長	29	16	8	6	0	0	1
教育委員会	0	0	0	0	0	0	0
選挙管理委員会	0	0	0	0	0	0	0
監査委員	0	0	0	0	0	0	0
農業委員会	0	0	0	0	0	0	0
固定資産評価審査委員会	0	0	0	0	0	0	0
計	29	16	8	6	0	0	1

※請求書1枚で複数の保有個人情報の開示等の請求ができるため、1件の請求に対して複数の決定が行われる場合があります

表3 個人情報ファイル簿の作成状況 (単位: 件)

市の機関	年度内の作成数		
	新規	変更	廃止
市長	75	-	-
教育委員会	5	-	-
選挙管理委員会	1	-	-
監査委員	0	-	-
農業委員会	0	-	-
固定資産評価審査委員会	0	-	-
計	81	-	-

※制度改正後の初年度のため、前年度までの件数はありません

表4 個人情報取扱登録簿の作成状況 (単位: 件)

市の機関	年度内の作成数		
	新規	変更	廃止
市長	120	-	-
教育委員会	5	-	-
選挙管理委員会	2	-	-
監査委員	0	-	-
農業委員会	0	-	-
固定資産評価審査委員会	0	-	-
計	127	-	-

※制度改正後の初年度のため、前年度までの件数はありません

令和5年度は、審査請求が1件ありました。

〔個人情報ファイル簿、個人情報取扱登録簿の作成〕

個人情報保護制度の改正により、保有個人情報を含む市の事業、業務などについて、自己に関する個人情報の利用の実態を的確に認識できるようにするために、一定の事項を記載した帳簿である個人情報ファイル簿、個人情報取扱登録簿を作成することとされています。(表3、表4)

〔保有個人情報の目的外利用、提供〕

保有個人情報は、利用目的以外の目的に利用し、提供してはならないとされていますが、法令の定める事務などを行うため必要な場合に限り、本人や第三者の権利利益を不当に侵害しない範囲で、本人の同意または本人や社会公共の利益がある場合は利用、提供することができます。

令和5年度は、8回開催し

〔情報公開・個人情報保護審査会〕

情報公開や保有個人情報の開示等に対する審査請求があった場合に、公平で客観的な審査を確保するために、第三者の救済機関として設置されています。

令和5年度は、2回開催しました。

〔情報公開・個人情報保護審査会〕

情報公開制度の運営と個人情報保護の適切な取り扱いに関する重要事項について、諮問に応じ審議し、答申するほか、制度について意見を述べることができる機関として設置されています。

令和5年度は、2回開催しました。

問 総務課情報公開係 (☎042-387-9926)

## わたしの便利帳

# 広告主を募集

市では、行政情報などを掲載した「わたしの便利帳(2025-2026年版)」を、株式会社サイネックスと官民協働で作成し、市内の全世帯への配布を予定しています。

2年ごとの発行を予定しているため、長期間にわたって多くの方がご覧になる有効な広告媒体となります。

7月から、有料広告をご掲載いただく事業者の方を募集するため、株式会社サイネックスの社員が市内の商店や事業所

に伺いますので、ご理解・ご協力をお願いします。

■規格 A4判、カラー4色刷り、約136ページ

■発行年 12月発行、令和7年1月配布予定

■発行部数 2年間で66,000部

問 広告掲載に関すること=株式会社サイネックス西東京支店 (☎042-538-1040)、発行に関すること=広報秘書課広聴係 (☎042-387-9803)



## 市民課窓口等のレジが セミセルフレジに変わります

7月1日(月)から、市民課窓口での手数料支払いについて、セミセルフレジによるクレジットカードや電子マネー等によるキャッシュレス決済を本格導入します。

また、10月から、市民税課・資産税課・納税課においても同様にセミセルフレジを導入し、キャッシュレス決済が利用可能となります。

☎市民課市民係 (☎042-387-9830)



## 皆さんの学習を応援します

### まなびあい出前講座



市ホームページ

市民の皆さんが主催する学習会に市役所・協力団体の職員を講師として派遣し、市政の取り組みや暮らしの安全知識等を提供します。

☑市内在住・在勤・在学の方で構成する10人以上の団体・グループ※政党、宗教、営利目的の学習会は対象となりません

☑学習会開催日の20日前までに、ファクスまたは直接、申込書(生涯学習課窓口または市ホームページからダウンロード可)に必要事項を明記し、市役所の講座は生涯学習課生涯学習係、市

役所以外の講座は協力団体へ

☑講座の一覧および協力団体の問合せ先は、パンフレット(生涯学習課窓口で配布)または市ホームページをご覧ください☑業務多忙期は、派遣できない場合があります☑会場は申込団体で用意してください☑学習の場ですので、苦情・陳情を伺う場ではありません。趣旨をご理解のうえ、お申し込みください

☑生涯学習課生涯学習係(市役所第二庁舎7階☎042-316-6600FAX042-383-1133)

### ◆◆各種審議会等の開催日程◆◆

名称	とき	ところ	内容	問合せ
こども家庭センター運営協議会	7月3日(水) 10:00~	保健センター2階講堂	こども家庭センターの運営について	こども家庭センターこども家庭相談係(☎042-321-3161)
防災会議	7月4日(木) 10:00~	市役所本庁舎3階第一会議室	総合防災訓練の実施についてほか	地域安全課防災消防係(☎042-387-9807)
子ども・子育て会議	7月10日(水) 10:30~	前原暫定集会施設1階A会議室	子どもの権利部会	児童青少年課児童青少年係(☎042-387-9847)
在宅医療・介護連携推進会議	7月11日(木) 19:00~	市役所第二庁舎8階801会議室	医療と介護の連携についてほか	介護福祉課包括支援係(☎042-387-9845)
消費生活審議会	7月16日(火) 10:00~	市民会館・萌え木ホール(商工会館3階)A会議室	これからの消費者行政の在り方について	経済課消費生活係(☎042-387-9831)
公民館運営審議会	7月17日(水) 10:00~	市役所第二庁舎8階801会議室	公民館事業についてほか	公民館本館(☎042-383-1184)
スポーツ推進審議会	7月18日(木) 18:00~	前原暫定集会施設2階B会議室	スポーツ振興施策について	生涯学習課スポーツ振興係(☎042-386-2462)

\*傍聴については事前にお問い合わせください

## 会計年度任用職員・任期付職員募集

■採用予定日 8月1日(木)

☑資格要件等詳細は、市ホームページをご覧ください☑要項は市ホームページからもダウンロードできます

■要項配布申 7月4日(必着)までに、郵送または直接、職員課で

☑職員課人事研修係(〒184-8504住所不要・市役所本庁舎1階☎042-387-9808)



会計年度任用職員



任期付職員

区分	業務名	月額報酬	募集人数
任期付	保育士	195,960円~(経験・職歴により加算有り)	若干名
	保育士(育児休業代替)	216,890円	若干名
会計年度任用	市民課事務	165,600円	1人
	施設管理業務(休日・夜間窓口等)	225,200円	1人
	保育園給食調理業務	159,000円	2人
	保育園看護業務(週2日)	94,600円	2人
	乳児保育業務	78,200円	1人
	生活保護受給者診療報酬等調査業務	186,300円	1人
	母子・父子自立支援プログラム策定員兼母子・父子自立支援員兼女性相談支援員業務	保健師=244,500円 精神保健福祉士=228,300円 その他=203,100円	1人

## 市公式LINE ご利用ください!

災害等の緊急情報や興味がある情報をスマートフォンで受け取れます!

### たったの2ステップ 友だち登録方法

**ステップ1** 2次元コードを読み取る

スマートフォンのカメラで2次元コードを読み取り、LINEで小金井市の画面が表示されたら「友だち追加」ボタンを押します。  
※ID検索(@koganeicity)からも追加できます

**ステップ2** 受信設定をする

登録完了メッセージが届くので、トーク画面の「受信設定」ボタンから受信設定を行います。(1分~2分)

**1 便利機能** 自分が欲しい情報だけ受け取れる!

「受信設定」で、受け取りたいジャンルを選べます。

**2 便利機能** 身近な情報に簡単アクセス!

メニューにあるボタンから市ホームページにアクセスできます。

**3 便利機能** 公園・道路・街路灯の不具合連絡も!

不具合等を見つけたら、写真に撮ってその場で市に連絡できます。

**4 便利機能** いつでも効率的に調べることができる!

チャットボットにより、質問を選択したり入力することで知りたい情報を検索できます。

☎広報秘書課広報係(☎042-387-9803)

使い方は  
こちら

# 令和6年度 国民健康保険税 介護保険料 後期高齢者医療保険料 納税・納入通知書等を7月12日(金)に郵送します

## 国民健康保険税

国民健康保険(以下国保)制度は、加入する皆さんが負担し合う国保税と国や都などの補助金を財源に、医療費の一部を負担する助け合いの制度です。

なお、国保加入者のうち、40歳以上65歳未満の方は、医療保険分、後期高齢者支援金等分に加え介護保険分を合わせて、国保税として納めていただいています。

### 前年中の所得が一定額以下の世帯の方へ、軽減措置があります

均等割を減額する措置です。なお、世帯主と国保加入者全員の市民税・都民税の申告、所得税の確定申告等が済んでいないと受けることができません。

**【解雇・倒産などの理由による非自発的失業者の方に対する軽減】**  
■軽減内容 離職日の翌日(国保加入日)の属する月から、その月の属する年度の翌年度末までの間、前年の給与所得を100分の30として、国保税を算定

☎雇用保険受給資格者証等を持参のうえ、申請書(保険年金課で配布)を保険年金課へ

### 便利で確実な口座振替納付を

忙しくて納めに行く時間がない方にもお勧めです。

☎預・貯金通帳、金融機関等届出印を持参のうえ口座のある金融機関等へ

※納税課窓口でもキャッシュカードで口座振替の申し込みができます。カードの種類によっては受け付けできない場合があります。市ホームページをご覧ください

### 思わぬ事故や災害、病気、失業などやむを得ない事情により納期限内に納められないときは、早めにご相談を

国保税の減額免除(原則として納期限までに要申請)が認められる場合があります。

なお、申請には、り災証明書、公共料金等の領収書、収入・支出が記載されている金融機関等の通帳等が必要です。

☎税額の内容について=保険年金課国民健康保険係(市役所第二庁舎2階☎042-387-9832)、口座振替について=納税課管理係(同3階☎042-387-9825)

## 介護保険料(65歳以上の方)

### 70歳以上の方は都シルバーパスの所得確認書類に使用できます

納入通知書を都シルバーパスの新規発行や一斉更新(9月実施)の際に、所得確認書類として使用できます。再発行はできませんので、大切に保管してください。

### 納付が困難な方は早めにご相談を

介護保険料を納付することが困難で、次の要件を満たす方は申請により保険料が減免(2分の1または3分の1)の対象となります。(納期限までに要申請)

▷世帯全員が住民税非課税であること

▷世帯の前年中の年間収入が、基準収入額(1人世帯の場合は150万円。世帯構成員が1人増えるごとに50万円を加えた額)以下であること

▷世帯の預貯金等(有価証券・債券等も含む)の額が、基準収入額(1人世帯の場合は350万円。世帯構成員が1人増えるごとに100万円を加えた額)以下であること

▷日常生活に供する資産以外に活用できる資産がないこと

▷負担能力のある親族等に扶養されていないこと

☎介護福祉課介護保険係保険料担当(市役所第二庁舎2階☎042-387-9921)

## 後期高齢者医療保険料

### 特別徴収(年金天引き)の方

年金からの特別徴収に記載がある方は、年金受給の際に天引きされます。

なお、4、6、8月の天引き額は令和4年中の所得をもとにした仮徴収額ですが、10月からは令和5年中の所得をもとに改めて計算した額となるため、天引き額が変更になる場合があります。

口座振替を希望する方は申し出が必要となります。高齢者医療係までお問合せください。

### 普通徴収(納付書同封)の方

普通徴収に記載があり、口座情報に記載がない方には、納付書を同封しています。各納期限までに金融機関やコンビニエンスストアなどでの納付をお願いします。

口座振替を希望する方は、同封の口座振替依頼書に必要事項を明記のうえ、ご利用の金融機関へお申し込みください。

### 普通徴収(口座振替)の方

口座情報に記載がある方は、指定口座から保険料が各納期限に口座振替されます。

☎保険年金課高齢者医療係(市役所第二庁舎2階☎042-387-9834)

## 国民年金に関するお知らせ

☎保険年金課国民年金係(市役所第二庁舎2階☎042-387-9844)

### 国民年金は60歳以降でも加入できます

国民年金は、日本国内に住所がある20歳以上60歳未満のすべての方が加入しなくてはならない制度です。

原則10年以上(免除承認期間等を含む)保険料を納めると65歳から老齢基礎年金を受け取ることができます。万一、10年に満たないと、将来、年金を受給できなくなる場合があります。

60歳の時点で、老齢基礎年金を受給できる加入期間を満たしていない方、未納期間・未加入期間があり老齢基礎年金受給額が満額とならない方は、申し出のあった月から65歳到達の前月までの期間、国民年金に任意加入して保険料を納めることができます。(老齢基礎年金の繰り上げ支給を受けている方は加入できません)

また、昭和40年4月1日以前生まれの方は、70歳到達の前月までの間で、年金を受給できる加入期間を満たすまで任意加入することができます。

納付方法は、原則口座振替となります。加入希望の方は、国民年金係の窓口までお越しください。

### 令和6年度国民年金保険料免除・納付猶予申請を7月から受け付けます

経済的な理由で納付が困難な方が、申請することにより保険料免除・納付猶予となる制度です。(学生を除く)

※令和5年度に、全額免除または納付猶予が承認され(失業等を事由とする特例承認を除く)、翌年度以降も継続申請された方は、令和6年度の申請の必要はありません

#### 【免除制度】

保険料の全額または一部の納付が免除されます。

☎本人・配偶者・世帯主の前年の所得が一定基準以下の方

※免除が承認された期間は受給資格期間に算入されます。一部免除となった方が、残りの保険料を納付しないと免除が無効となり、将来の老齢基礎年金受給額に反映されません

※令和5年6月分までは、新型コロナウイルス感染症拡大の影響により所得が下がった場合、臨時特例措置として保険料免除申請ができます

#### 【納付猶予制度】

☎50歳未満で、本人・配偶者の前年の所得が一定基準以下の方

■対象期間 7月～令和7年6月および申請月の2年1か月前の分まで

■必要書類▷年金手帳または基礎年金番号通知書▷失業などによる場合は、離職票・雇用保険受給資格者証等

☎立川年金事務所(☎042-523-0352)



# 福祉のひろば

## 親族後見人のつどい

成年後見制度における親族後見人の方を対象に、連絡会を開催します。

**時**7月26日(金)午後2時～3時30分**所**三鷹駅前コミュニティ・センター(三鷹市)**定**10人(申込順)**申**7月1日から、電話で権利擁護センター(☎042-386-0121)へ

## 福祉サービス苦情調整委員会 運営状況

令和5年度中に福祉オンブズマンが対応した苦情相談等は、面接によるものが7件、電話によるものが5件、合計12件でした。

その内容は、介護保険2件、高齢者福祉1件、障害者総合支援法5件、児童福祉1件、生活保護3件でした。

福祉サービス苦情調整委員

事務局(☎FAX 042-383-1225)

## 都シルバーパス更新手続きのお知らせ

都シルバーパスは毎年、更新手続きが必要です。千円パスをご利用の方には7月10日ごろ、2万500円パスをご利用の方には8月20日ごろに「シルバーパス更新手続きのご案内」を送付します。

なお、4月以降に新規購入された場合は、発送日が異なる場合があります。

**問**(一社)東京バス協会(☎03-53308-6950)土曜・日曜・祝日を除く午前9時～午後5時

## 3か月で元気になる短期集中予防サービス利用者募集

リハビリ専門職員が、利用者にあつた介護予防プログラムを提供します。サービスは、訪問型と通所型を組み合わせて行います。

**■実施期間**9～11月**対要支援**

認定を受けている方、総合事業対象の方※通所型サービスを利用していらっしゃる方は対象外申電話で各地域包括支援センターへ**問**介護福祉課包括支援係(☎042-387-9845)

## 認知症カフェ

### 【桜町オレンジカフェ】

**時**7月20日(土)午後2時30分～4時**所**桜町高齢者在宅サービスセンター(桜町1-9-15)**定**25人(申込順)**費**200円**申**7月1日から、電話で小金井きた地域包括支援センター(☎042-388-2440)へ

### 【にしのだいカフェ】

**時**7月23日(火)午後2時～3時30分**所**前原町西之台会館**定**30人(申込順)**費**100円**申**7月1日から、電話で小金井みなみ地域包括支援センター(☎042-388-8400)へ

### 【貫井住宅カフェ】

**時**8月27日(火)午後2時～3時**所**貫井住宅内集会所(貫井南町5-3-5)**定**20人(申込順)**費**100円**申**8月1日から、電話で小金井みなみ地域

包括支援センター(☎042-388-8400)へ

## 活き生きボラボ

### ボランティア登録会を開催

ボランティア活動を通して、自身の健康増進と介護予防をめざします。

活動内容はお茶出し、庭の手入れ、話し相手など職員の補助的作業のほか、囲碁・将棋の相手、歌・楽器演奏など余暇活動の支援です。

実績に応じて、さくらポイントに交換できる活動スタンプが取得できます。

**時**7月12日(金)午後1時～3時**所**商工会館**対**市内在住の65歳以上で、要支援・要介護認定を受けていない方**申**当日直接会場へ**問**介護支援ボランティアポイント事務局(商工会内☎042-381-8765)

## シルバー人材センターからのお知らせ

**【基礎学習無料体験教室】****時**8月20日(火)～22日(木)

午前9時～11時**所**同センター本町作業所(本町6-5-16)**対**小学生3～6年生算数、中学生英語・数学・学習相談**問**同センター会員**定**20人(申込順)**申**7月1日から、電話または直接、同センター(梶野町4-2-7☎0422-2717117)へ

## 植木の手入れの受け付け

植木の剪定・伐採の10～12月作業分の申し込みを受け付けます。

**■申込開始日**▽10月作業分 8月21日から▽11月作業分 9月18日から▽12月作業分 10月16日から**申**電話で同センター(☎0422-2717117)へ

## 【無料Zoom教室】

パソコン等で複数人と交流できるZoomの使い方を学ぶ講座を開催しています。

講座は、初級者向けと主催者向けの2コースがあります。

開催日・申込方法等詳細は、お問い合わせください。

**所**同センター東町会議室(東町4-38-26トールケンプラザ2階)**対**Eメールが使用できる市内在住の65歳以上の方**定**各コース6人※各コース2人以上で開催**問**同センター(☎0422-2717117)

**健康ガイド**

健康課(保健センター)

☎042-321-1240

F 184-0015

貴井北町5-18-18

## 大腸がん検診

**時**7月1日(月)～12月28日(土)**内**免疫学的便潜血検査**法**令和7年3月31日現在40歳以上で令和6年4月以降に

市の大腸がん検診を受診していない方**費**500円(生活保護世帯・住民税非課税世帯の方は、減免制度があります)**他**契約医療機関は、市ホームページをご覧ください**申**直接、市内契約医療機関へ



市ホームページ

**【住民税非課税世帯の方へ】**費用の一部減免となる証明書を発行します。

## 健康メモ

### 認知症の話

認知症は65歳以上の人口の5人に1人がなるといわれており、自分や親兄弟・親戚・知り合いなども含めると皆さんにもかわりがあるのではないのでしょうか。

昨年、日本ではアルツハイマー型認知症に対しての初めての疾患修飾薬であるレカネマブが承認されました。これまでの薬が症状を和らげたりするのに対して、原因そのものにアプローチして進行の抑制が望める薬です。

認知症克服の第一歩であることは確かですが、まだ問題はたくさんあります。適応になるのは初期段階の一部の患者さんだけであること、高額な費用がかかること、治療が行える施設が限られていること、薬による副作用があることなどです。

**時**検診日の2週間前まで**所**保健センター**持**運転免許証、個人番号カード等の本人確認書類**問**健康課

## 大気汚染医療費助成制度

気管支ぜん息等の方へ医療費の助成を実施しています。

**対**都内に1年(3歳未満は6か月)以上在住の18歳未満で気管支ぜん息等に罹患しているなど、要件を満たす方**問**健康課

となると現時点では、認知症にならないことが大切でしょう。果たして認知症にならない方法はあるのでしょうか。ならないのは難しいにしても、なりにくくする方法はありそうです。高血圧や糖尿病などの生活習慣病は認知症になる可能性を1.5倍程度増やすことが分かっているので、その予防・治療をしっかり行うことは重要です。また、運動習慣・社会活動への参加も認知症の発症を予防することが分かっています。

さらに社会全体として認知症と共存できる体制、いわゆるバリアフリー化の推進が必要です。認知症の人が尊厳を保持しつつ希望を持って暮らすことができるように社会の体制、人の意識を変えていくことが重要だと考えます。

自分のできることから始めてみましょう。

小金井市医師会

三明 裕知

## ディスレクシアを支える

**時**8月1日(木)午後2時～4時

**所**社会福祉協議会

**内**ディスレクシアの困りごとの事例紹介・サポート例などの話

**講**藤堂栄子さん(NPO法人代表)

**対**市内在住・在勤・在学の方

**定**30人(申込順)

**申**7月1日から、申込フォームで

**問**社会福祉協議会(☎042-387-0011)



申込フォーム

## スマホサポーター養成講座

スマートフォンの基本的な操作と高齢者に接するときのポイントを学び、スマホ講座や相談会等で高齢者にスマートフォンの楽しさを伝えるサポーターを養成します。

**時**7月23日～8月20日(13日を除く)いずれも火曜日午後1時30分～4時30分(全4回)

**所**前原暫定集会施設、上之原会館(20日のみ)

**講**佐藤弥子さん(シニアITアドバイザー)ほか

**対**市内在住・在勤の方

**定**20人(申込順)

**申**7月1日から、市申込フォーム

または電話で介護福祉課包括支援係

(☎042-387-9845)へ



市申込フォーム



### 青少年教育講座 世代間交流の推進

夏休み手芸体験！かぎ針編みでアクセサリを作ろう

時 8月1日(木) 午前10時～正午  
講 佐野幸子さん(てしごと教室主宰)  
対 市内在住・在学の小学生  
定 10人(多数抽選)

¥200円

夏休み陶芸体験

時 8月5日(月)、8日(木) 午前10時～正午※全2回  
講 陶芸サークル東水会  
対 市内在住・在学の小学生  
定 16人(多数抽選)

¥400円

集まれ！自由研究にそのまま使えちゃう！  
夏休み理科実験講座

時 8月9日(金) ①午前10時～正午②午後2時～4時  
講 三井寿哉さん(東京学芸大学附属小金井小学校教諭)  
対 市内在住・在学の①小学校1・2年生②小学校3～6年生  
定 各回16人(多数抽選)

¥100円

夏休み手芸体験！親子でクロスステッチ刺繍に  
チャレンジ

時 8月22日(木) 午前10時～正午  
講 佐野幸子さん(てしごと教室主宰)  
対 市内在住・在学の小学生と保護者  
定 10組(多数抽選)

¥1,000円(材料費)

所 公民館貫井北分館 申 7月10日までに、Eメールに住  
所・氏名(ふりがな)・年齢または学年・性別・電話  
番号・希望コースを明記し、公民館貫井北分館(☎  
042-385-3401) k020415@bz04.plala.or.jp)へ

親子で社会科見学  
時 8月7日(水) 午前8時～  
午後3時 所 宮ヶ瀬ダム水とエ  
4)へ

特別支援教育研修会  
読み書きの困難さからの学  
習支援をテーマに、特別な支  
援を必要とする児童・生徒に  
対する指導の工夫や対応のポ  
イントを学びます。  
時 7月25日(木) 午後1時30  
分～4時30分 所 前原町西之台



さくらんぼー多胎児の  
つどいに参加しませんか  
時 7月20日(土) 午前10時～

不要になった  
Tシャツを  
エコバッグに  
リメイク  
時 7月26日(金) 午後1時30  
分～3時 所 野川クリーンセン  
ター 市内在住の小学生と保  
護者 定 10組(申込順) 他 車で  
の来場はご遠慮ください▽く  
るカメくん記念撮影ができ  
ます 申 7月1  
日から、電話  
または市申込  
フォームで、  
ごみ対策課減  
量推進係(☎042-387-985  
4)へ



市申込フォーム



エネルギー館(神奈川県) 対 市  
内在住・在学の小学生と保護  
者 定 7組(多数抽選) 申 7月10  
日(必着)までに、往復はが  
きまたはEメール(いずれも  
1人1通)に住所・氏名(ふ  
りがな)・年齢・電話番号を  
明記し、公民館貫井南分館(〒  
184-0014 貫井南町4-13  
1-23) ☎042-383-1116 8  
k020499@koganei-shi.  
jp)へ

母子保健ガイド  
離乳食教室

会館 定 10人(申込順) 申 7月  
10日から、電話またはファク  
スで、氏名・参加人数・電話  
番号を指導室指導係(☎042-  
387-9877 FAX 042-383-111  
33)へ  
時 7月27日(火)  
午後2時30分～3時45分▽3  
回 申 8月2日(金) 午後1  
時30分～2時45分 所 保健セン  
ター 内 歯科衛生士・管理栄養  
士による講義など 対 7月2回食  
おおむね6～7か月児の保  
護者▽3回食おおむね8～  
11か月児の保護者 定 各日12人  
(申込順) 他 親子同室 申 7月  
1日から、電話で(☎)も家庭  
センター母子保健係(☎042-  
321-6296)へ



子育てを手伝ってほしい方へ  
ファミリー・サポート・セ  
ンター 依頼会員登録説明会  
時 7月17日(水)、9月21  
日(土) 保健センター、8  
月22日(木) 中町桜並集会  
所 市内在住で、原則午後5時  
分 対 市内在住で、原則午後5時  
分 小学生の子どもの同居し  
ている方 他 保育有り(要事前  
申込) 申 開催日の2週間前か  
ら、電話でファミリー・サポ  
ート・センター(☎042-320-  
1701) 日曜・祝日を除く  
午前9時～午後5時)へ

11時30分 所 保健センター 内 情  
報交換や仲間作り 対 多胎児と  
家族、多胎妊婦の方 申 7月2  
日から、電話または直接、こ  
ども家庭センターよりかご  
(☎042-321-3141) 月曜  
・日曜・祝日を除く)へ  
子どもの笑顔をみんなで守る  
虐待かな?と思ったら  
(通告・相談)  
・連絡は匿名でも可能です  
・連絡者や連絡内容に関する秘  
密は守られます  
▽子ども家庭センター  
(相談窓口)  
☎042-321-3146 月曜～土  
曜 午前8時30分～午後5時  
(土曜日は9時から)  
▽児童相談所虐待対応ダイヤル  
(緊急時)  
☎189  
※お近くの児童相談所につな  
がります  
※☎189がつかない場  
合は、☎0120-189-783へ

### みんなであそぼうほいくえん

地域の皆さんに市内の認可保育  
施設を開放し、園児や保育士との  
交流を通じ、子育てのお手伝いを  
します。

なお、雨天の場合の対応等、詳し  
くは直接各保育施設にお問い合わせ  
ください。  
問 各保育施設

■園庭開放(7月～9月。祝日を除く) ※要事前申込(申込順)。原則保護者同伴

施設名	開放日
市立さくら (☎042-383-1182)	時 月曜～金曜 午前10時～11時30分 対 未就学児
小金井けやきの森認定子ども園 (☎042-401-1638) ※	時 水曜・木曜 午後3時～3時45分 対 未就園児 定 各日3組 申 開催日前日まで
光明第二 (☎042-381-8706) ※	時 7月25日(木)、8月28日(水)、9月26日(木) 午前10時～11時 対 未就園児 定 各日10組 申 各月1日 から(9月は2日から)
ひなぎく (☎0422-55-4417)	時 水曜 午前9時30分～10時30分(雨天中止) 対 未就学児
貫井 (☎042-381-3575) ※	時 8月を除く、水曜 午前10時～11時30分 対 未就 学児 定 各日5組 他 詳細は園ホームページで 申 前月 25日から(8月は26日から)
ういず武蔵小金井 (☎042-316-4912) ※	時 水曜 午前9時50分～11時 対 0～2歳児 定 各日 3組 申 7月1日から
グローバルキッズ武蔵小金井 (☎042-387-8022) ※	時 火曜 午前10時から 対 未就園児 定 各日5組 他 屋 上開放 申 開催日前日まで
また明日 (☎042-386-8280)	時 月曜～金曜 午前10時30分～11時30分 対 0～2 歳児

### 児童手当制度が変わります

- 改正内容
  - ▷所得制限がなくなります
  - ▷支給対象児童の年齢が、高校生世代までとなります
  - ▷第3子以降の支給金額は、月額30,000円となります(多子加算の対象は、大学生世代までで親等の経済的負担がある場合となります)
  - ▷支払期日が偶数月の年6回となります

■改正時期 10月(12月支給分) から  
他 高校生年代(18歳に達した後、最初の3月31日)までの児童がいる世帯の方(児童手当等受給中の方を除く)は、改めて認定請求の手続きが必要です。詳しくは、7月中旬に送付するお知らせをご覧ください  
問 子育て支援課手当助成係(☎042-387-9839)





# 情報ア・ラ・カルト

このコーナーでは、市民グループなどの催し物等を紹介し、事業の実施内容に市および教育委員会は携わっていませんので、ご不明な点は、主催者にお問い合わせください。

(掲載内容についての責任は主催者側に負っていただきます)

## 後援事業

掲載を希望する団体は、後援申請を行った担当課に記載方法・締切日などを確認してください。

## 催し・講座

●ムジカベバ0才からの音楽会 時 7月3日(水)午前10時40分から所 小金井 宮地楽器ホール小ホール内 歌、バイオリン、フルート、ピアノで手遊び歌からクラシック曲まで定 親子120人 ¥900円申 ホームページから問 同会(☎050-5328-6491HP) <https://zerosai-ongakukai.com>

●小金井ファーマーズ・マーケット夏の感謝フェア 時 7月6日(土)、7日(日) 午前9時～午後4時所 J A東京むさし小金井ファーマーズ・マーケット(中町4-16-22)内 小金井産農産物や友好J A商品を販売問 同マーケット(☎042-385-3281)

●小金井雑学大学 時内講 7月7日(日) = 成年後見制度の利用を考えてみませんか、中谷行男さん。21日(日) = プラスチックと環境問題(後編)、国眼孝雄さん。いずれも午後2時～4時所 市民会館・萌え木ホール(商工会館3階) ¥100円申 当日直接会場へ問 五十嵐(☎090-2631-4588)

●少年少女合唱団第2回定期演奏会 時 7月13日(土) 午後7時開演所 小金井 宮地楽器ホール内 指揮=森永淳一、ピアノ=岩淵静、新曲を含む17曲申 ホームページから(HP) <https://sites.google.com/site/koga-neicitycc> 問 同団・十河(☎koganecitycc@gmail.com)

●夏休み昆虫観察会 時 7月20日(土) 午前9時30分～正午所 都立野川公園第一調整池パーゴラ広場内 小学生と保護者講 高橋利行さん(パークレンジャー)定 50人(当日先着順) ¥100円持 水筒・日除け等問 野川ほたる村・寺内(☎042-383-7993)

●親子カブト虫相撲大会&交換会 時 7月20日(土) 午前10時～正午所 市民会館・萌え木ホール(商工会館3階) 対カブト虫のオスを持参できる方定 40人(申込順) ¥500円申 7月1日から、Eメールで住所・氏名・参加人数を環境再生機構・日並(☎090-3133-8386☎info@kankyo-saisei.net)へ

●はたおり教室 時 7月20日、21日、26日、27日いずれも午前10時～正午所 文化財センター内 対 小学校4年生～中学生定 各日5人(多数抽選) ¥500円申 7月8日(必着)までに、往復はがきに氏名・住所・身長・電話番号・希望日を明記し、はたおり教室・池田(〒184-0013前原町3-9

-3 ☎090-4666-1412)へ

●オペラ集団I CANTORI 「メリー・ウィドウ」(日本語上演) 時 7月20日(土)午後1時から、5時から所 小金井 宮地楽器ホール ¥一般4,000円、学生(各回10人)2,500円申 Eメールまたは同ホール2階事務室で問 同団体・高橋(☎080-6573-3022☎i.cantori.ticket@gmail.com)

●桂蝶の治独演会怪談噺の会 時 8月2日(金)午後7時開演所 小金井 宮地楽器ホール小ホール内 桂蝶の治、桂小すみ、桂れん児による落語会定 150人 ¥前売り1,500円、当日2,000円申 電話またはEメールで、小金井落語会(☎050-3033-0666☎katsuratyonozi@gmail.com)へ

●みんなでつくる人形劇まつり 時 8月3日(土) 午後4時開演所 小金井 宮地楽器ホール内 デフ・パペットシアター・ひとみによる人形劇「河の童」 ¥大人=2,000円、4～18歳=1,000円他 午前10時からワークショップ有り申 HP参照問 同実行委員会(☎042-384-2569HP) <https://koganei-collabo.com/>

●宝塚OGと市民による夢の舞台公演 時内 ¥ 8月10日(土)、11日(祝) = ミュージカル、A席3,000円B席2,800円。12日(休) = レビューショー、2,000円所 たましんRISURUホール(立川市)申 HPを参照のうえ、カジキタドリーム(☎090-1451-8205HP) <https://kajikita-dream.wixsite.com/home>へ

●島津アトリエ工房・アトリエカラフル美術教室夏休みディティール工作会 時 8月11日(祝) 午前10時30分～午後4時所 小金井 宮地楽器ホール小ホール内 夏休みに紙粘土でお父さんお母さんのすてきな笑顔を作る 対 2歳～中学生(保護者同伴可)定 50人 ¥無料申 電話で同工房・島津(☎080-5485-7226)へ

●わんぱく夏まつり大草原の小さな小屋参加者募集 時 8月18日(日)、24日(土)～25日(日)は1泊所 都立武蔵野公園くじら山と原っぱ内 ティピ作り定 10組(多数抽選)申 7月31日までに、Eメールで件名・代表者氏名・参加人数をわんぱく夏まつりの会(☎070-5598-8199☎wanpaku.natsu@gmail.com)へ

●夏休み木工チャレンジ 10周年スペシャルイベント 内 木工キットで自由に制作した作品のコンテスト。小金井 宮地楽器ホールで展覧会、表彰式も開催 対 小学生以下定 700人

¥500円申 ホームページ参照問 同実行委員会・飯田(株)タカキホーム内 ☎042-387-5555HP) <https://mokka.com/>

## スポーツ

●ターゲット・バードゴルフ夏季大会 時 7月29日(月) 午後1時～4時(雨天中止)所 梶野公園内 対 50歳以上の方他 用具無料、軽装運動靴申 当日直接会場へ問 市ターゲット・バードゴルフ協会・山田(☎090-8898-9761)

●東京都ジュニア育成陸上競技教室 時 8月1日(木)、2日(金)、6日(火)

## 官公署 だより

■史跡玉川上水および名勝小金井(サクラ)整備活用のための作業説明会 時 7月9日(火) 午後6時～7時30分所 公民館緑分館申 当日直接会場へ問 都水道局(☎03-5320-6388)

■東京農工大学子供科学教室 時 7月20日(土)、8月3日(土) 午後1時から所 同大学科学博物館内 環境中のマイクロプラスチックを調べよう、骨から読み解く動物が生きる仕組み 対 小学校4～6年生申 詳細はHP参照のうえ、同大学科学博物館係(☎042-388-7163HP) <https://www.tuat-museum.org/>へ

■江戸東京たてもの園特別展 街に写真館のあった頃・常盤台写真場と昭和モダン 時 7月27日(土)～9月23日(祝)所 同園(都立小金井公園内)内 写真と人々の生活との関わり、カ

## サークルのひろば

◆ソフトテニス・小金井テニスクラブ 原則毎週火曜・木曜日午前11時から、小金井第一中学校ほかで。初心者歓迎、体験参加も可能。連絡は半田(☎042-382-2528)

◆囲碁・碁友会 原則毎週金曜～日曜日の午後、前原町西之台会館で。自由対局、年4回の大会あり。月額200円。連絡は工藤(☎042-407-2583)

◆英会話・TRY AGAIN 原則毎週月曜日午前10時から・11時から、公民館貫井北分館で。カナダ人講師と簡単な会話から始めませんか。連絡は福田(☎080-6909-6846)

◆合唱団・混声こがねい 原則月3回金曜日午後1時30分～4時、貫井北センターほかで。日本や世界の合唱曲などを楽しく歌っています。連

午前9時からA班、10時30分からB班(全3回)所 市総合体育館大体育室 対 小学校4～6年生定 各班30人(多数抽選) ¥無料申 7月1日～15日に、市陸上協会ホームページ(<https://koganeishi-rikujo.www2.jp>)から問 高岡(☎080-5053-4687)

●ジュニア卓球教室 時 8月4日、11日、25日いずれも日曜日午前9時～正午所 緑小学校体育館内 卓球連盟員 対 小学生～中学生定 50人(申込順) ¥無料申 7月1日～8月3日に、電話またはEメールで卓球連盟事務局・山田(☎042-301-6046☎entry@koganei-ttf.jp)へ

メラや写真がどのような変化をたどってきたのかを見ていく。詳細はHP参照問 同園(☎042-388-3300HP) <https://www.tatemonoen.jp/>

■環境イベント・ごみ焼却施設夜間見学会 時 7月27日(土) 午後6時15分から所 浅川清流環境組合 対 市内在住の小学校4年生以上の方(小学生は保護者同伴)定 20人(申込順)申 詳細はHP参照のうえ、7月2日～19日に電話で、浅川環境テクノロジー(株)(☎042-514-8930HP) <https://asakawa.ekankyo21.com/>へ

■河川やプール等での水の事故を防止しよう 河川、プール等では小さな子どもから目を離さず、大人が必ず付き添い、飲酒後や体調不良時の遊泳はやめましょう。海や河川では気象状況を確認する、ライフジャケットを着用するなど事故を防ぐために十分な注意をしましょう問 小金井消防署(☎042-384-0119)

絡は大井(☎090-6042-2768)

◆エアロビクス・L&S 原則毎週火曜日午前11時から、栗山公園健康運動センターで。音楽に合わせて楽しく身体を動かしませんか。連絡は島田(☎090-2238-1761)

◆社交ダンス・エメラルド 原則毎週水曜日午後2時から、公民館貫井南分館で。講師は吉田良さん。初心者の方歓迎。連絡は福井(☎090-1777-5049)

◆ビーチボールバレーサークル 原則毎週日曜日午後3時から、本町小学校体育館で。ビーチボールを使用したバレーボールです。初心者歓迎。連絡は鈴木(☎090-6040-7640)

◆剣道・アジア少年剣士会 原則毎週木曜・土曜・日曜日午後、亜細亜大学(武蔵野市)で。小学生以上、初心者歓迎。連絡は中島(☎090-1434-3612)



EVENT

催し

学び・くらし

市民講座

「認知症の家族介護って?」  
とりで悩まず、みんなであ  
えよう(7月9日)

毎月第3木曜日午前10時  
正午所公民館貫井北分館定各  
日8人(申込順)申開催日前日  
までに、電話、Eメールまた  
は公民館貫井北分館窓口(☎  
042-385-3401)☎K02041  
5@b204.plala.or.jp)へ  
「きたまちカフェ」認知症を  
予防しよう(7月9日)

毎月原則第4月曜日午前10  
時正午所公民館貫井北分館  
内おしゃべり・情報交換・麻  
雀など ¥100円申当日直接会場  
へ公民館貫井北分館(☎042  
-385-3401)

成人学校  
ピラティスで姿勢・歩き  
方改善と筋力UP

7月22日(月)、25日(木)、  
29日(月)、8月1日(木)

いずれも午後2時～4時(全  
4回)所公民館緑分館講渡辺  
操さん(ピラティスインスト  
ラクター)対市内在住・在勤  
・在学の方定16人(申込順)  
¥100円他保育有り(おむね  
2歳以上。10人。要事前申込)  
7月1日から、電話、Eメ  
ールまたは直接、住所・氏名  
(ふりがな)・  
年代・電話番号  
・保育有りの場  
合は子どもの氏  
名(ふりがな)・年齢・性別  
を公民館緑分館「ピラティス  
係」(☎042-387-7301  
☎K020414@nifty.com)へ



若者による自主講座  
企画募集

対中学生・25歳の方で構成さ  
れた団体申7月1日から、E

メールで公民館緑分館(☎042  
-387-7301)☎K020414  
@nifty.com)へ

分館講中畑邦夫さん(哲学教  
師)定16人(申込順)申7月  
1日から、電話、Eメールま  
たは直接、図書館貫井北分室  
(☎042-385-3561)☎nu  
kuikita-lib@kcd.biglobe.ne  
.jp)へ

子どもたちが植えて掘った  
じゃがいもの販売、種類豊富  
な蓮の花たちなど、道草気分  
で子どもも大人も楽しめるイ  
ベントを行います。

社会的性別について対話  
するジェンダーカフェ

7月14日(日)午前10時  
午後2時所長昌寺(梶野町2  
-7-5)問観光まちおこし  
協会(☎042-316-3980)

8月11日(祝)午前10時  
午後0時30分所公民館貫井北  
分館内ジェンダーに関する本  
や話題を紹介しながら参加者  
同士で語り合う講田中紀さん  
(ジェンダーカフェ主宰)定  
14人(申込順)申7月1日か  
ら、電話、Eメールまたは直  
接、図書館貫井北分室(☎042  
-385-3561)☎nukuikita-  
lib@kcd.biglobe.ne.jp)へ

「選別」される社会  
-相模原事件をとおし  
て問い・語る哲学対話  
Part 3

7月28日(日)午前10時  
午後0時30分所公民館貫井北

貫井北分室10周年・図書館開館60周年記念

ビブリオバトルinぬくきた

5分間でお薦めの本を紹介する書評ゲームです。  
時8月10日(土)午後2時～4時  
所公民館貫井北分館  
■テーマ本  
対小学生以上  
定発表者=8人(申込順)、観覧者=30人(当日先  
着順)  
他発表者は申込時に紹介する本をお知らせください  
※図書館未所蔵本は、ご相談ください  
申7月1日から、電話、Eメールま  
たは直接、図書館貫井北分室(☎  
042-385-3561)☎nukuikita-lib@k  
cd.biglobe.ne.jp)へ



東センターまつり  
7月6日(土)・7日(日)  
問公民館東分館(☎042-384-4422)

Table with 2 columns: とき (Time) and 内容 (Content). It lists various activities for July 6th and 7th, including exhibitions, workshops, and performances.

市民体育祭

少年少女サッカー大会  
時9月14日～12月1日の土曜・日曜・祝日午前9時～午後5時所上水公園運動施  
設グラウンドほか対市内在住・在学の小学生チーム競技部門小学校3～6年生  
の学年別の部競技方法リーグ戦・ノックアウト方式代表者会議7月14日(日)  
午後6時30分から、総合体育館会議室で申7月1日～13日に、Eメールで市サ  
ッカー協会小学部・松田(☎080-5540-5089)☎koganei.shi.fa@gmail.com)へ

ゴルフ大会  
時8月26日(月)午前7時46分から(受け付けは7時から。雨天実施)所小金井  
カントリー倶楽部(小平市)対市内在住・在勤・在学のアマチュアの方および小  
金井会会員定124人(申込順)¥24,120円(参加費・プレー費等。昼食費別途)  
申7月1日～15日(必着)に、Eメール(組み合わせ希望1人のみ可)に住所・  
氏名(ふりがな)・生年月日(西暦)・性別・電話番号・平均スコアを明記し、市  
ゴルフ協会連絡所・小倉(☎042-383-8531)☎sunligh\_ogu@yahoo.co.jp)へ

水泳大会  
時9月1日(日)午前9時～午後5時所総合体育館プール内▷  
小学生=8種目▷中・高校生、一般=16種目対市内在住・在勤  
・在学の小学校4年生以上の方、市内スポーツ団体登録者申7  
月31日(必着)までに、郵送またはEメールで住所・氏名・年  
齢・電話番号・性別・所属(学校名・学年等)・出場競技種目  
を明記し、体育協会「水泳大会係」(〒184-0001関野町1-13  
-1)☎eikom@jcom.home.ne.jp)へ問市水泳協会・宮崎(☎  
090-6511-0199)

剣道大会  
時9月8日(日)午前9時～午後5時所第一中学校体育館内各  
学年別個人戦、団体戦対市内在住・在学の小・中学生競技方  
法トーナメント方式申7月1日～14日(必着)に、郵送で所定  
の用紙(総合体育館で配布または市剣道連盟から取り寄せ)に必  
要事項を明記し、市剣道連盟・佐藤(〒184-0004本町2-14  
-13-204)へ問同連盟・大久保(☎070-5467-2381)

..... 広告掲載等のお問い合わせは、フレックス株式会社(広告代理店) ☎ t.nakano@flex-ad.co.jp へ .....

広告枠

断熱玄関ドア交換 断熱内窓取付 断熱真空ガラス交換 補助金制度あります (国+東京都より) 窓・ドアのリフォームお任せください! 増改築相談員がいるお店 窓とガラスの専門店 0120-953-577

生きる力を育む学研教室 先生募集 働き方が選べます!! 学研教室の優れた教材とシステムのご説明を致しますので、お気軽にお問い合わせください! 月15万以上も可能です ※週2日、3～4時間程度 学研教室 立川事務局 http://www.114154.com/

下肢静脈瘤は早期の発見が大切です! 足にこのような症状はありませんか? 足のかゆみがおさまらない 足が重い・だるい 足の血管の痛み 立川静脈瘤クリニック ☎042-595-9550





# さあ夏だ！プールに行こう

## 総合体育館温水プール

水深120～150cm、25m、6コースの温水プールです。

■開館時間 午前9時～午後8時50分

■休館日 毎月第1月曜日（祝日の場合は翌日）

所 関野町1-13-1（都立小金井公園内）

¥▷1時間＝大人200円、子ども（中学生以下）50円▷2時間＝大人400円、子ども（中学生以下）100円

※60歳以上の方、障がいのある方とその付き添いの方は、半額です

他▷7月13日（土）～8月31日（土）は、個人利用のみ1時間となります（市の主催事業等により、使用できるレーンを一部制限する場合があります）▷7月2日までは休館

問 総合体育館（☎042-386-2120）



## 栗山公園健康運動センタープール

水深110～130cm、20m、4コースの温水プールです。ジャグジー（噴流式気泡風呂）を備え、中高年の方や障がいのある方の利用に適したプールとなっています。

■開館時間 午前9時～午後8時45分

■休館日 毎月第2月曜日（祝日の場合は翌日）

所 中町2-21-1（栗山公園内）

¥▷1時間＝大人200円、子ども（小・中学生）50円▷2時間＝大人400円、子ども（小・中学生）100円

※60歳以上の方、障がいのある方とその付き添いの方は、半額です

他▷7月13日（土）～9月1日（日）は、個人利用のみ1時間となります（市の主催事業等により、使用できるレーンを一部制限する場合があります）▷車での来場は、ご遠慮ください

問 栗山公園健康運動センター（☎042-382-1001）



### 総合体育館・栗山公園健康運動センタープールでの注意事項

- ①水着・水泳帽を着用してください。
- ②貴重品は持参しないでください。
- ③時計、ネックレス、ピアス、指輪など装飾品は、プール内に持ち込まないでください。
- ④整髪料等をつけている方、入れ墨、タトゥーを露出している方のご入場はできません。



- ⑤おむつを着けているお子さんは利用できません。小学校3年生以下の方の利用には、保護者または高校生世代以上の付き添いが必要です。（付き添い1人につき2人まで可。付き添いの方も水着、水泳帽を着用）
- ⑥浮輪、ビーチボール等、用具の持ち込みはできません。（備え付けの用具のみ使用可）
- ⑦プール入場の際は、十分シャワーを浴び、化粧等をよく落としてください。

- ⑧中学生以下の利用時間は、午後6時までです。（保護者または高校生世代以上の付き添いがいる場合を除く）
- ⑨混雑しているときは、入場者を制限することがあります。
- ⑩健康に留意し、体調の悪い方、心臓疾患等の持病のある方は利用をご遠慮ください。
- ⑪10人以上のグループでのご利用はご遠慮ください。

## 青梅信用金庫から寄付を受けました

青梅信用金庫から、地域の発展を担う子どもの未来のために、あおしん「TASUKI」寄附金として、20万円の寄付を受けました。



## 東京小金井ライオンズクラブから寄付を受けました

読み書きに困難がある子を支援するための教職員向け研修講座の受講券と書籍の寄付を受けました。



### 小金井 宮地楽器ホール

## スタインウェイ・ピアノ体験会参加者募集



最高峰のピアノを、響きが自慢の大ホールで試奏できるチャンスです。

時 8月26日（月）午前9時30分～午後9時15分（1組45分）

所 同ホール大ホール

定 12組（多数抽選）

¥ 大人2,000円、25歳以下1,000円

申 7月1日～21日に、小金井 宮地楽器ホールホームページで

問 同ホール（☎042-380-8099）



詳細・申し込みはこちら

## 小金井 宮地楽器ホール 市内先行受付

### 沖仁・大萩康司・小沼ようすけ TRES

フラメンコ、クラシック、ジャズ、それぞれのトップ・ギタリストが集結。

時 11月3日（祝）午後3時開演

所 小金井 宮地楽器ホール大ホール

■出演 沖仁（ギター）、大萩康司（ギター）、小沼ようすけ（ギター）

定 30人（多数抽選）

¥ 一般4,000円、25歳以下席2,000円

他 未就学児の入場はできません



詳細・申し込みはこちら

### ラインホルト・フリードリッヒによるバリアフリー・ミニコンサート

トランペットの音色を間近に楽しめる1時間ほどのコンサートです。

時 11月23日（祝）午前11時30分開演

所 小金井 宮地楽器ホール小ホール

■出演 ラインホルト・フリードリッヒ（トランペット）、竹沢絵里子（ピアノ）

定 20人（多数抽選）

¥ 一般1,000円、子ども（5歳～小学生）500円



詳細・申し込みはこちら

### ユナイテッド・ユーロ ブラス・クインテット

名門オーケストラで首席奏者を務める名手たちによるアンサンブルです。

時 11月23日（祝）午後3時開演

所 小金井 宮地楽器ホール大ホール

■出演 ラインホルト・フリードリッヒ（トランペット）、イェルーン・ベルワルツ（トランペット）、ラッセ・マウリツェン（ホルン）、イアン・バウスフィールド（トロンボーン）、トーマス・ロイスランド（テューバ）

定 30人（多数抽選）

¥ 一般5,000円、25歳以下席2,500円

他 未就学児の入場はできません

—◇共通◇—

対 市内在住・在勤・在学の方

他 ▷重複応募や指定期間外の申込無効▷一般発売日は7月21日から

申 7月1日～12日に、小金井 宮地楽器ホールホームページで

問 同ホール（☎042-380-8099）



詳細・申し込みはこちら



健康長寿をお祝いします

シニア元気フェスタ(敬老会)

聴いて、笑って70歳以上の皆さんをお祝いする年に1回のイベントです

時 9月14日(土)午前の部=午前10時15分～午後0時15分、午後の部=午後1時45分～3時45分

所 小金井 宮地楽器ホール大ホール

■ 演芸 お笑い漫才=U字工事、歌謡=ロス・インディオス

対 市内在住で、令和6年9月1日現在70歳以上の方

定 各回520人(多数抽選)

他 ▷1組2人まで申込可▷当選者に入場券を8月下旬に郵送します。落選者に通知しません

申 7月25日(必着)までに、市申込フォーム、申込用紙(介護福祉課窓口で配布)またははがきに住所・氏名(ふりがな)・生年月日・電話番号・参加希望の部(落選時、他の部を希望する場合はその旨)・車いす利用の有無を明記し、シニア元気フェスタ事務局(介護福祉課内〒184-8504住所不要☎042-387-9843)へ



市申込フォーム

スペシャルゲスト



U字工事



ロス・インディオス



令和6年度市職員募集



- 採用予定人数 いずれも若干名
試験日 要項をご覧ください
採用予定日 10月1日(火)
要項配布場所等 職員課、市役所第二庁舎1階受付、市ホームページ
他 詳細は、要項または市ホームページをご覧ください
申 7月8日(必着)までに、郵送で職員課人事研修係(〒184-8504住所不要・市役所本庁舎1階☎042-387-9808)へ



市ホームページ

Table with 3 columns: 試験区分, 職種, 資格要件. Rows include 上級職 (土木技術A/B) and 中級職 (保育士A/B).

Table with 5 columns: 東京都・子供の健康相談室, 24時間テレホンサービス, 東京消防庁救急相談センター, 東京都保健医療情報センター, 小児救急(365日24時間), 武蔵野赤十字病院.

休日診療 section containing maps and contact info for various clinics on 7/7 and 7/14. Includes 休日診療, 休日歯科診療, and 薬局 information.