

6.5.1 現在

世帯数 63,388 (321増) 男 61,435 (170増)

人口 124,995 (318増) 女 63,560 (148増)

※ 世帯数および人口は、住民基本台帳によるものであり、外国人住民の方を含みます。()内は前月比



ホームページ <https://www.city.koganei.lg.jp/>
モバイル(携帯電話)版 <http://www.city.koganei.lg.jp/m/index.html>

イベント等の最新情報については、事前に各担当部署や主催者にお問い合わせいただくか、市ホームページをご確認ください。

もしものときに頼りになる 町会・自治会

町会・自治会とは、私たちの生活に最も身近な住民自治組織で、もしものときに頼りになる地域とのつながりを大切にしています。防災訓練、清掃活動、防犯パトロール、お祭りや運動会など、さまざまな地域活動を通じ、住民のみなさんが共に助け合い、地域コミュニティの中核となっています。

市には現在72団体が登録されており、町会・自治会と市は相互に連携・協力し、よりよいまちづくりの実現をめざしています。



災

災害に強いまちづくり



防火・防災活動、自主防災組織の結成などを通じて災害に強いまちづくりをめざしています。

美

きれいで快適なまちづくり



資源ゴミの回収、清掃活動や花づくりなどを通してきれいで快適なまちづくりをめざしています。

安

安全・安心なまちづくり



子どもの見守りや防犯パトロールなどを通じて安全・安心なまちづくりをめざしています。

人

ふれあいのあるまちづくり



お祭りや運動会などの行事を通じてふれあいのあるまちづくりをめざしています。

地域の声を届けています 市長との意見交換の場を設けています



全体会のようす

地域を4つに分けてブロックごとに年1回、町会自治会代表者と市長で意見交換をしています。

また、その後も意見等を踏まえた全体会を年1回行っています。全体会には、小金井警察署や小金井消防署からも出席します。

町会・自治会へ 加入をお考えの方は

近くの町会・自治会の会員や役員の方にお申し出ください。地域の町会・自治会が分からない場合は、広報秘書課広聴係までご連絡ください。

☎広報秘書課広聴係 (☎042-387-9818)

information お知らせ

委員募集

市民協働推進委員会

協働の推進を図るため協議します。

■市内在住・在勤・在学中、令和6年5月15日現在18歳以上の方

定1人(選考)

■任期 委嘱日から2年間(年4回程度開催)

■謝礼 1万円(1回)

■応募用紙配布場所等 コミュニティ文化課、市ホームページ

■6月25日(必着)までに、郵送または直接、小論文(800字以上200字以内・課題「市民協働を推進するために必要なこと」と応募用紙をコミ

ュニティ文化課文化推進係(〒184-8504住所不要・市役所第二庁舎4階☎042-387-0962)へ

公民館企画実行委員

公民館が行う各種事業の調査・研究・企画実施について、検討・審議します。

■市内在住・在勤・在学中、令和6年6月12日現在18歳以上の方

定各公民館6人以内(選考)

■任期 令和6年7月21日～8年7月20日

■説明会 6月4日(火)午後2時から、6時から、11日(火)午後2時から公民館本館で

■選考方法 6月18日午後2時から、公民館本館で行う調整会

で決定(応募者は必ず出席してください)

■6月14日までに、応募用紙(説明会で配布)に必要な事項を明記し、直接、各公民館へ
問 公民館本館(☎042-383-1184)

共通

他▽市が設置する附属機関等の委員は、原則2つまで▽小論文は返却しません▽選考基準・方法等詳細はお問い合わせください

市議会の開催について

令和6年第2回小金井市議会定例会を5月30日(木)から開催します。原則、午前10時から、本会議は議場(市役所本庁舎4階)、委員会は第一会議室(同3階)で行います。なお、議会のようすは市ホームページでも配信しています。

議会の日程、議案など詳しくはお問い合わせください。
問 議会事務局(☎042-387-9947)

都営住宅(地元割当)の入居者募集

■募集戸数 ①東町三丁目第2-1戸 ②東町二丁目-2戸 ※いずれも2人以上の世帯向け住宅(3DK)

■家賃 ①2万3千500円～4万6千900円 ②2万3千600円～5万3千500円

■入居予定日 令和6年12月以降

■申込資格 次のすべての要件に該当する方
▽市内に居住している成年者

(18歳未満の既婚者を含む)▽同居親族がいる▽世帯の所得が定められた基準内である▽住宅に困っている▽暴力団員でない

■申込書配布期間 5月27日(月)～6月10日(月)

■申込書配布場所 まちづくり推進課(市役所第二庁舎5階)、市役所第二庁舎1階受付、管財課(市役所本庁舎1階)、施設管理室(同1階、夜間・休日のみ)

■6月10日(必着)までに、申込書に必要な事項を明記し、直接または郵送でまちづくり推進課住宅係(〒184-8504住所不要☎042-387-9861)へ

はち用防護服等の貸し出し

はちの巣には、所有者または居住者の方にご自身で対応していただいています。また、ご自身での対応が困難な場合は、駆除業者の紹介等を行っている(公社)東京都ペストコントロール協会(☎03-3254-0014)にご相談ください。

なお、ご自宅、民間施設等にできた巣を自主的に駆除するための防護服や殺虫剤を無料で貸し出します。貸し出しをご希望の方は必ず事前に連絡をお願いします。

■対市内に土地・建物を所有または管理している方

■貸出期間 4日以内

■駆除用具▷はち用防護服=頭から足元まで覆い隠すタイプ※ヘルメットのプラスチック部分を消毒済み▷殺虫剤=薬剤が強力な勢いで、約2m程度飛び出します

問 環境政策課環境係(☎042-387-9817)



◆◆各種審議会等の開催日程◆◆ ◎保育有り(要事前申込)

名称	とき	ところ	内容	問合せ先
市史編さん委員会	5月17日(金) 15:00～	市役所第二庁舎 8階801会議室	市史編さん事業について	生涯学習課文化財係(☎042-387-9879)
文化財保護審議会	5月22日(水) 10:00～	市役所第二庁舎 8階801会議室	文化財保護事業について ほか	生涯学習課文化財係(☎042-387-9879)
行財政改革審議会	5月23日(木) 19:00～	市役所本庁舎 3階第一会議室	行財政改革の推進について	企画政策課企画政策係(☎042-387-9826)
社会教育委員の会議	5月24日(金) 10:00～	市役所第二庁舎 8階801会議室	社会教育活動について ほか	生涯学習課生涯学習係(☎042-316-6600)
介護保険運営協議会	5月24日(金) 14:00～	市民会館・萌え木ホール(商工会館3階)A会議室	計画の進捗状況等について ほか	介護福祉課介護保険係(☎042-387-9822)
医療的ケア児支援連携推進協議会	5月24日(金) 18:00～	市役所第二庁舎 8階801会議室	医療的ケア児の支援について ほか	自立生活支援課相談支援係(☎042-387-9841)
環境審議会	5月27日(月) 13:30～	環境楽習館	環境保全について ほか	環境政策課環境係(☎042-387-9817)
地域公共交通活性化協議会	5月27日(月) 15:00～	市民会館・萌え木ホール(商工会館3階)A会議室	地域公共交通計画について ほか	交通対策課交通対策係(☎042-387-9850)
子ども・子育て会議(◎)	5月27日(月) 18:30～	市役所第二庁舎 8階801会議室	計画等について	子育て支援課子育て支援係(☎042-387-9836)
公民館運営審議会	5月29日(水) 10:00～	市役所第二庁舎 8階801会議室	公民館事業について ほか	公民館本館(☎042-383-1184)
廃棄物減量等推進審議会	5月29日(水) 14:00～	野川クリーンセンター	計画等について	ごみ対策課減量推進係(☎042-387-9854)
市民参加推進会議	5月29日(水) 18:30～	市役所第二庁舎 8階801会議室	市民参加条例の運用状況等について	企画政策課企画政策係(☎042-387-9800)
いじめ問題対策連絡協議会	5月30日(木) 15:00～	市役所第二庁舎 8階801会議室	いじめ防止等のための対策の推進について	指導室指導係(☎042-387-9877)
青少年問題協議会	5月31日(金) 14:00～	市民会館・萌え木ホール(商工会館3階)B会議室	専門委員会	児童青少年課児童青少年係(☎042-387-9847)

※傍聴については事前にお問い合わせください

6月1日は 人権擁護委員の日

市では、人権擁護委員の日を記念し、6月3日(月)の午後、市民の皆さんに人権の大切さをお知らせするため、市役所第二庁舎入口付近で啓発活動を行います。この機会に、人権の重要性を考えてみませんか。

人権・身の上特設相談

法務大臣から委嘱を受けた人権擁護委員(弁護士、教育関係者など)が、無料特別相談を実施します。家庭内のトラブル、夫婦間の問題、相続などに関する悩みごとなど、お気軽にご相談ください。秘密は堅く守られます。

■6月3日(月)午後2時30分～4時30分(1人おむね1時間)

■市民相談室(市役所第二庁舎1階)

定2人(申込順)

■5月16日から、電話または直接、広報秘書課広聴係へ

中学生人権作文コンテスト

令和5年度に行われた全国中学生人権作文コンテスト東京都大会で、市内の生徒が優秀な成績を収めました。受賞作品は、次のとおりです。(学年は受賞当時)

■受賞作品▷奨励賞=他人ごとからじぶんごとへ(第二中学校2年・森永琴美さん)▷作文委員会賞=やさしい差別(緑中学校3年・小崎なな子さん)

共通

問 広報秘書課広聴係(市役所第二庁舎1階☎042-387-9818)

委員選任結果

公募委員選考基準等により、次の公募市民の方々を委員に選任しました。

「地域自立支援協議会」

▽戸田重央さん

「児童発達支援センター」運営協議会

▽森田たか子さん▽原咲舞さん▽岩田和香さん

「共通」

▽自立生活支援課障害福祉係 (☎042-387-9848)

都市計画を変更

用途地域等の一斉見直しに伴い、次の都市計画について変更しましたので、関係図書縦覧を行っています。

■**対象都市計画**▽用途地域▽高度地区▽防火地域および準防火地域

■**縦覧場所**都市計画課都市計画係(市役所第二庁舎5階 ☎042-387-9859)

都市計画事業の図書縦覧

次の都市計画道路事業の事業計画変更認可図書について

他▽この試験は、本市以外の地域でも、全国的に実施されます▽試験放送当日に放送内容

て、縦覧を行っています。

変更内容3・4・8号新小金井久留米線(1期) 事業完了年度を令和5年度末から10年度末までに変更

■**縦覧期間**事業完了年度まで

縦覧場所都市計画課都市計画係(市役所第二庁舎5階 ☎042-387-9859)

防災行政無線を用いた全国一斉情報伝達試験

地震や武力攻撃などの発生時に、全国瞬時警報システム(Jアラート)から送られてくる国からの緊急情報を、市内57か所に設置している防災行政無線を用いて市民の皆さんへお伝えするため、情報伝達試験を行います。

■**試験放送の内容**▽防災行政無線チャイム▽「これは、Jアラートのテストです」3回繰り返す▽「こちらは、ぼうさいこがねいです」▽防災行政無線チャイム

令和6年度給与所得等に係る市民税・都民税・森林環境税特別徴収税額の決定通知書を発送

令和6年度(令和5年分)の給与所得等に係る市民税・都民税・森林環境税の特別徴収税額の決定通知書を、特別徴収義務者である給与支払者の方へ5月17日(金)に発送

■**申請期限**5月31日(金)

■**申請書類等**納税通知書、身体障害者手帳等、運転免許証、マイナンバーカードまたは通知カード

■**健診項目**左表のとおり



市申込フォーム

みんなのタウンミーティング

市民の皆さんの市政に対する率直なご意見を、市長にお聞かせください。

時 6月8日(土) 午前10時30分~正午

所 東小金井駅開設記念会館・マロンホール

定 18人(申込順)

他▷保育有り(1歳以上。3人。申込順)▷手話通訳有り

申 5月15日~6月6日に、市申込フォーム、電話または直接、広報秘書課広聴係(市役所第二庁舎1階 ☎042-387-9818)へ



ごみ減量大作戦!



259

気温の上昇に伴い、外出先での水分補給のため、ペットボトルや缶入り飲料を購入する機会が増加すると思えます。今回は、ペットボトルや空き缶を捨てる際の注意点についてお知らせします。

まず、ペットボトルや空き缶を捨てる際は、中を軽く水洗いしてから出してください。次に、ペットボトルのラベルはできるだけはがしてください。はがれたラベルとキャップはプラスチックごみになります。ペットボトルや空き缶は、なるべく袋ではなく、かごに入れて出してください。袋に入れて出す場合は、空き缶の袋に瓶などを混ぜないでください。

市内のセブン-イレブンの一部店舗にペットボトル回収機を設置しています。回収されたペットボトルはリサイクルされ、新たなペットボトルに生まれ変わります。なお、nanacoカードを使用すると、ペットボトル5本につき、1nanacoポイントがつきますので、ぜひご利用ください。

また、市ではペットボトルキャップの拠点回収を実施しています。回収ボックスを公共施設14か所(市役所第二庁舎、公民館等)、民間施設1か所に設置しています。回収されたペットボトルキャップの収益は、NPO団体を通じて、ワクチン代として世界中の子どもたちに寄附されます。

なお、マイボトルを利用することで、ごみの発生抑制や家計の節約にもなります。公共施設16か所(市役所第二庁舎、小金井 宮地楽器ホール、公民館等)にウォータースタンドを設置していますので、マイボトルの給水にご利用ください。

引き続き、ごみの減量と資源化の推進のため、皆様のご理解・ご協力をお願いします。

問 ごみ対策課減量推進係 (☎042-387-9854)

令和6年度国民健康保険の特定健診を開始

市の国民健康保険加入者を対象に、生活習慣病の予防・早期発見のため、特定健診を6月1日より実施します。対象の方には受診券等を5月下旬に発送します。

対令和6年4月1日以降継続して市の国民健康保険に加入している方で、令和6年度中に40~74歳になる方(令和6年6月1日以降、当該年度中に75歳になる方も含む)※6か月以上入院されている方など、一部対象にならない場合があります。

■**健診項目**左表のとおり

■**健診項目**左表のとおり

■**健診項目**左表のとおり

■**健診項目**左表のとおり

■**健診項目**左表のとおり

象となりません。12月に実施する集団健診を受診してください

▽市の国民健康保険以外の保険(職場の健康保険組合等)に加入の方は、ご加入の保険にお問い合わせください

▽75歳以上の後期高齢者医療制度加入者の方には、9月中旬に健診の受診券を送付します

【**フォロー健診**】

特定健診を受診する際に、希望をすればフォロー健診(健診項目は左表)を同時に受診することができます。

フォロー健診は、市が実施する特定健診の対象とならない方も受診できます。

受診可能な医療機関はお問い合わせいただくか、市ホームページをご覧ください。

—◇共通◇—

■**重複受診**および資格喪失後の受診をした場合は、健診費用を返還していただくことがあります

■**保険年金課国民健康保険係** (☎042-387-9833)、健康課健康係 (☎042-321-1240)

特定健診の健診項目

【基本的な健診項目】

- ▷質問事項(問診票)
- ▷身体計測(身長、体重、BMI、腹囲)
- ▷血圧測定
- ▷血中脂質検査(空腹時中性脂肪または随時中性脂肪、HDLコレステロール、LDLコレステロール)
- ▷肝機能検査(AST、ALT、γ-GT)
- ▷血糖検査(空腹時血糖およびHbA1c)
- ▷尿検査(尿糖、尿蛋白)

【詳細な健診項目】

- ▷貧血検査(赤血球、血色素、ヘマトクリット)
- ▷心電図検査
- ▷生化学検査(クレアチニン)
- ▷眼底検査※内科健診の結果、医師の判断により実施

フォロー健診の健診項目

【内科項目】

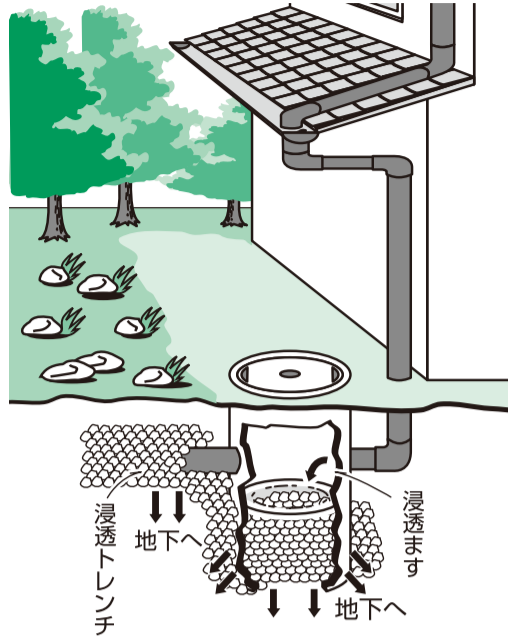
- ▷生化学検査(尿酸)
- ▷血液学検査(白血球)
- ▷胸部X線検査(肺がん検診・結核など肺にかかる疾患の検査)

【眼科項目】

- 内科健診の結果、医師の判断により実施
- ▷眼底検査、眼底撮影、視力検査、眼圧測定

市内排水設備指定工事店

Table with 3 columns: 工事店名, 所在地, 電話番号. Lists various construction companies and their contact information.



市では、雨水をなるべく下水道に流さず、大地にかえす雨水浸透事業を実施しています。この事業を継承するため、新築や増改築の際には、雨水浸透ます等の設置をお願いします。また、昭和63年8月以前に排水設備計画の届け出の

雨水浸透施設 設置にご協力を 既存家屋への設置工事費を助成

助成対象の工事範囲雨どいから接続した雨水浸透施設設置工事 申下排水課業務設備係または市内排水設備指定工事店(表)へ

正しく使いましょう みんなの下水道施設

「使用した油は下水に捨てないでください」 一般家庭などで使用した油は流しに捨てず、ぼろ布や柔らかい紙等にしみ込ませて流れ出ないようにし、「燃やすごみ」として出してください

注意を

市では、個人宅の排水管の清掃・点検等の委託を一切行っていません。汚水ます点検をかたる業者による詐欺にご注意ください。

汚水ますの点検の悪質業者等に

「ディスプレイ」は単独では使わないでください 台所の生ごみなどを碎いて

「排水設備工事等は指定工事店」 次のような下水道関係工事をする場合、必ず市内排水設備指定工事店(表)に依頼し、事前に下水道課に届け出をして施工してください。

下水道に流し込む機器「ディスプレイポーター」は、水処理施設を設けずに家庭で使用すると、下水管が詰まったり、悪臭発生の原因になります。

また、河川や東京湾を汚染し、水質悪化の原因ともなるためディスプレイポーターは単独では、使用しないでください。

下水道課業務設備係 ☎042-387-0000

6月の相談日

お気軽にご相談ください

Large table with 6 columns: 相談名, とき, ところ・問合先, 相談名, とき, ところ・問合先. Lists various consultation services and their schedules.

市小口事業資金 融資あっせん制度

ーがんばる中小商工業者を応援します

市では、地元商工業の活性化支援のために、商工業者（法人・個人）が必要とする事業資金を有利な条件で利用できるよう、市と契約した金融機関へ融資のあっせんを行っています。

融資が決定した場合は、利息の一部を市が負担し、保証機関への信用保証料（当該融資相当分）の最大2分の1を補助します。申し込みは、随時受け付けています。

詳しくは、市ホームページをご覧ください。お問い合わせください。

問 経済課産業振興係（☎042-387-9831）

地域貢献型広告の広告主募集

市では、市内における地域貢献型広告（電柱広告）に関して、東電タウンプランニング株式会社と協定を締結しています。

この協定は、電柱広告のスペースの一部を利用し、地域の防災に必要な避難所等の案内を目的としています。

設置に当たっては、趣旨に賛同いただける事業者からの広告収入を活用します。

多くの方がご覧になる有効な広告媒体となりますので、ぜひご検討ください。

問 広告に関すること＝東電タウンプランニング株式会社（☎0120-338-610）、事業に関すること＝地域安全課防災消防係（☎042-387-9807）



広告イメージ

子どもの笑顔をみんまで守る
虐待かな？と思ったら
（通告・相談）

- ・連絡は匿名でも可能です
- ・連絡先や連絡内容に関する秘密は守られます
- ▽こども家庭センター（相談窓口）
- ☎042-321-3146（月曜～土曜）午前8時30分～午後5時（土曜日は9時から）
- ▽児童相談所虐待対応ダイヤル（緊急時）
- ☎189-9

※お近くの児童相談所につながります
※189がつながらない場合は、☎0120-189-783へ

問 こども家庭センターゆりかご（☎042-321-3141）
月・日曜・祝日を除く

◇ 共通 ◇

「カルガモ教室」
6月26日（水）、7月24日（水）午前10時～11時30分（全2回）
所 保健センター 内 身体を動かす運動遊び・親同士の交流・育児情報の提供
対 令和5年4月～8月生まれの子どもと保護者 定 15組（申込順）
申 5月21日から、電話または直接、問合先へ

「赤ちゃんの集まり」
6月19日（水）午後2時～3時15分
所 小金井 宮地楽器ホール
内 助産師を囲んでお話しします
対 0歳児と保護者 定 10組（多数抽選）
申 6月5日までに、電話または直接、問合先へ

「こども家庭センター」
予防接種等保健衛生事業は健康ガイドへ

子育て

6月のみんなであそぼうほいくえん

施設名	催し(原則保護者同伴)
市立くりのみ (☎042-383-1180) ※3	くりのみであそぼう ※1=時18日(火)午前10時～11時 対1歳児～未就学児 定10組 申5月15日から
市立小金井 (☎042-381-2237) ※3	子育てサロンこがねっこ(室内遊び) ※1=時11日(火)午前9時30分～10時30分 対0～2歳児 定5組 申5月15日から
小金井けやきの森認定こども園 (☎042-401-1638) ※3	親子でヨガ ※1=時7日(金)午前10時から 対生後3～12か月児 定8組 申5月30日から、親子でリトミック ※1=時12日(水)午前10時30分から 対1～3歳児 定10組 申6月5日から、ぽこあぽこ はじめまして赤ちゃん ※1=時13日(木)午前10時から 対出産を控えた妊婦とパートナー 定2組 申6月5日から、親子でたいそう ※1=時26日(水)午前10時から 対1～3歳児 定10組 申6月20日から
光明第二 (☎042-381-8706) ※3	季節の制作 ※1=時20日(木)午前10時～11時 対未就園児 定10組 申5月17日から
ひなぎく (☎0422-55-4417) ※2	子育て世代のお片付け講座 ※1=時15日(土)午前10時～11時30分 対未就学児 定10組 申5月15日から、看護師による夏の健康 ※1=時14日(金)午前10時15分～11時 対0歳児 定7組 申5月15日から、ここにサロン ※1=時28日(金)午前10時15分～11時 対1～3歳の未就園児 定5組 申5月15日から
愛の園 (☎042-325-1045) ※3	ベビーケアマッサージ&スキンケア ※1=時17日(月)午前10時～11時30分 対生後2～4か月児 定5組 申5月15日から
しんあい (☎042-381-2263) ※3	作って遊ぼう ※1=時26日(水)午前9時30分～11時 対未就学児 定10組 申6月19日から
貫井 (☎042-381-3575) ※3	お庭で遊ぼう ※1=時毎週水曜日午前10時～11時30分 対未就園児 定各日5組 申5月27日から、わらべうたの会 ※1=時14日(金)、28日(金)午前10時～10時30分 対0～2歳児 定各日3組 申5月27日から
こむぎ (☎042-381-1589) ※2	おやつを食べよう ※1=時10日(月)午後3時20分から 対未就園児 定3組 申5月15日から、ひよこ学習 ※1=時21日(金)午前9時30分～10時30分 対妊婦とパートナーまたは出産後の保護者 定4組 申5月15日から
アスク武蔵小金井北口 (☎042-386-8505) ※3	保育園であそぼう ※1=時11日(火)午前10時～10時30分 対0～2歳児 定3組 申5月16日から
駅前コスモ (☎042-383-7755) ※2	いっしょに遊ぼう ※1=時10日(月)午前9時45分～10時30分 対0～1歳児 定3組 申5月15日から、保育園体験 ※1=時24日(月)午前9時45分～10時30分 対妊婦とパートナー 定2組 申5月15日から
ういず武蔵小金井 (☎042-316-4912) ※3	お店屋さんごっこ ※1=時28日(金)午前9時40分～10時20分 対0～2歳児 定3組 申5月15日から
グローバルキッズ武蔵小金井 (☎042-387-8022) ※3	手形・足形を取ろう ※1=時13日(木)午前10時から 対未就園児と妊婦 定5組 申5月30日から、絵具遊び ※1=時20日(木)午前10時から 対未就園児と妊婦 定5組 申5月30日から

施設名	催し(原則保護者同伴)
小金井公園ハイジ (☎042-316-6674) ※2	一緒にお散歩に行きましょう(梅雨の自然探し) ※1=時13日(木)午前9時30分～10時45分 対未就学児 定4組 申5月15日から、ようこそあかちゃんピーカブー ※1=時18日(火)午前9時30分～10時45分 対妊婦とパートナーまたは生後4か月までの乳児 定3組 申5月15日から
東京工学院きしゃぼっぼ (☎042-387-4819) ※3	ちびっこどんぶり ※1=時12日(水)午前10時～正午 所 東京工学院専門学校保育実習室 対未就園児 定20組 申5月15日から、Eメール(☎info@tkkh.jp)で、ちびっこどんぶり出前保育=時26日(水)午前11時～11時30分 ※雨天中止 所 府中の森公園もり公園にじいる広場 対未就園児
ドリームキッズ小金井 (☎042-230-5130) ※3	保育園をのぞいてみよう ※1=時6日(木)午前9時30分～11時 対未就園児 定8組 申5月15日から
キッズガーデン小金井桜町 (☎042-316-5170) ※3	ベビーサロン(身体測定・手形等) ※1=時18日(火)午前10時～10時30分 対生後1か月健診後～4か月児 定2組 申5月15日から
上水ハイジ (☎042-316-1771) ※3	ようこそあかちゃんピーカブー ※1=時18日(火)午前9時30分から 対妊婦とパートナーまたは生後4か月までの乳児 定3組 申5月15日から、いっしょにお散歩に行きましょう ※1=時11日(火)午前9時30分から 対未就園児 定5組 申5月15日から
武蔵小金井えほん (☎042-316-7644) ※3	おはなし会 ※1=時21日(金)午前10時から 対0～2歳児 定3組 申5月15日から
キッズガーデン新小金井 (☎042-316-5956) ※3	一緒に遊ぼう(室内=光の遊び・感触遊び、園庭=色水遊び・水遊びなど) ※1=時毎週水曜日(5日を除く)午前9時45分～10時45分 対未就園児 定各日3組 申5月15日から、ママカフェ(0歳と遊ぼう・保護者交流・離乳食試食会・子育て相談) ※1=時26日(水)午前10時～10時45分 対未就園児 定2組 申5月15日から
Gakkenほいくえん東小金井 (☎042-386-5087) ※3	一緒におさんぽ ※1=時12日(水)、26日(水)午前9時45分から 対1歳児～未就学児 定各日2組 申5月15日から
十八コスモ (☎042-381-8844) ※2	みんなで遊ぼう ※1=時12日(水)、26日(水)午前10時～10時30分 対1～5歳児 定5組 申5月15日から
キッズガーデン小金井中町 (☎042-316-7301) ※3	親子ふれあいあそび ※1=時13日(木)午前9時45分～11時 対未就園児 定5組 申5月30日から、プレマプレパパ集まれ ※1=時27日(木)午前9時45分～11時 対妊婦とパートナーまたは0歳児保護者 定5組 申6月13日から
アスク武蔵小金井南口 (☎042-380-0037) ※3	離乳食試食会 ※1=時12日(水)、25日(火)午前10時30分～11時 対妊婦または0歳児保護者 定各日4組 申5月15日から、保育所体験 ※1=時6日(木)、20日(木)午前10時～11時 対0～2歳児 定各日3組 申5月15日から
また明日 (☎042-386-8280)	みんなでお散歩=時土曜・日曜・祝日を除く午前10時30分～11時30分 対0～2歳児
第四コスモ (☎042-381-6464) ※3	みんなで遊ぼう ※1=時毎週水曜日午前10時～10時45分 対0～2歳児 定各日3組 申5月15日から

※1=要事前申込(申込順) ※2=申月曜～金曜日午前8時30分～午後5時 ※3=申月曜～金曜日午前10時～午後4時

①学童保育所子育てひろば 「たけとんぼ」(第二小学校)

所 桜町2-3-60
 電話 042-383-5488
 ■実施日 月曜・火曜・金曜日午前10時30分～午後0時45分
 ※小学校休校日(三期休業および学校行事の振替休業日)はお休みします
 ■特徴 学校や市営グラウンドに囲まれた静かな場所で実施しています。広くて明るい育成室で、のびのびと過ごしています。お気軽にお越しください



②本町児童館「ばかばかひろば」

所 本町5-4-25
 電話 042-383-1176
 ■実施日 月曜・水曜・金曜日午前10時～午後2時
 月曜日=0～2歳児、水曜日=1歳児以上、金曜日=0歳児、土曜日=パパとあそぼう(月1回実施。午後1時まで)
 ■特徴 乳幼児と保護者が楽しく遊んだり、おしゃべりできるひろばです。絵本やおもちゃ、滑り台や足蹴り車など身体を動かす遊びも人気です。季節ごとにイベントなども行っています
 ■イベント 誕生日会、ベビータッチセラピー、ベビーフォトアート、リトミック、各種相談会など



③こども家庭センター「ゆりかご」

所 貴井北町5-18=18保健センター1階
 電話 042-321-3141
 ■実施日 火曜～土曜日午前10時～午後4時(一部要事前申込)
 ■特徴 保健センター内にあるゆりかごは、0歳～就学前のお子さんと保護者が、遊べるひろばです。赤ちゃんコーナーやままごと、汽車、絵本、木のおもちゃなど沢山のおもちゃがあります。ひろばが皆さんにとってホットできる場所になればと願っています。どうぞお気軽にいらしてください
 ■イベント 0歳のあつまり、地域ボランティアさんによるお楽しみ、お父さんとあそぼう、講座やグループワークなど



④学童保育所子育てひろば 「さわらび」(第四小学校)

所 貴井南町3-6-27
 電話 042-383-5489
 ■実施日 月曜・火曜・金曜日午前10時30分～午後0時45分
 ※小学校休校日(三期休業および学校行事の振替休業日)はお休みします
 ■特徴 三楽公園の隣の木々に囲まれた静かな場所で実施しています。近くにこども家庭センターゆりかごもありますが、さわらびは少人数でこぢんまりとした雰囲気です。三楽公園の遊具も目の前にあるので、外遊びもできます



⑤貴井南児童館「ぬくぬくひろば」

所 貴井南町4-3=23貴井南センター1階
 電話 042-383-9777
 ■実施日 月曜・木曜・金曜日午前10時～午後1時30分、土曜日午前10時～正午(月1回)
 月曜・金曜日=0～2歳児、木曜日=0歳児
 ■特徴 明るく広い部屋でおもちゃや滑り台で遊べます。年齢に合わせてお子さんを布団に寝かせて遊んだり、足蹴り車や平均台などで遊んでいます。館庭も利用できます
 ■イベント 誕生日会、離乳食講習会、寝相アート、その他季節行事や工作など



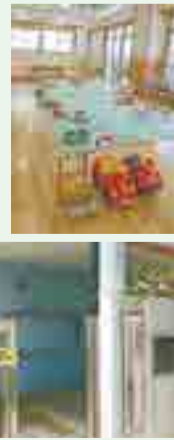
⑥学童保育所子育てひろば 「まえはら」(前原小学校)

所 前原町3-3-16
 電話 042-383-1179
 ■実施日 月曜・火曜・金曜日午前10時30分～午後0時45分
 ※小学校休校日(三期休業および学校行事の振替休業日)はお休みします
 ■特徴 野川沿いの前原小の敷地内で、プランコもある三角公園に隣接しています。広々としたお部屋でゴロンしたり、おもちゃで音を出したり、手押し車やブロック、おまごとも人気です。お子さんの好きなことや遊びが変化して成長していくのを、スタッフも一緒に楽しみ喜ばせてもらっています。毎日の育児の合間に、ホッと一息入れに気楽にお立ち寄りください



⑦学童保育所子育てひろば 「さくらなみ」(第一小学校)

所 本町1-2-13
 電話 042-383-1183
 ■実施日 月曜・火曜・金曜日午前10時30分～午後0時45分
 ※小学校休校日(三期休業および学校行事の振替休業日)はお休みします
 ■特徴 児童館が遠い地域にあるひろばなので、近くに行ける場所ができてよかったとの声を聞きます。広い室内を遠慮なく足蹴り車で走り回ったり、大きな声を出して遊んでも大丈夫です。JR武蔵小金井駅に近いので、お買い物や用事のついでに、お気軽にお立ち寄りください



⑧学童保育所子育てひろば 「みなみ」(南小学校)

所 前原町2-2-21
 電話 042-383-1167
 ■実施日 月曜・火曜・金曜日午前10時30分～午後0時45分
 ※小学校休校日(三期休業および学校行事の振替休業日)はお休みします
 ■特徴 近くに武蔵野公園もあり、自然豊かな環境の中にあります。のんびりと室内遊びを楽しんでいます。また、玄関には、学童保育所の児童が野川や原っぱで捕まえてきた魚や虫もいるので、ひろばに遊びに来た子どもたちのお気に入りの場所にもなっています

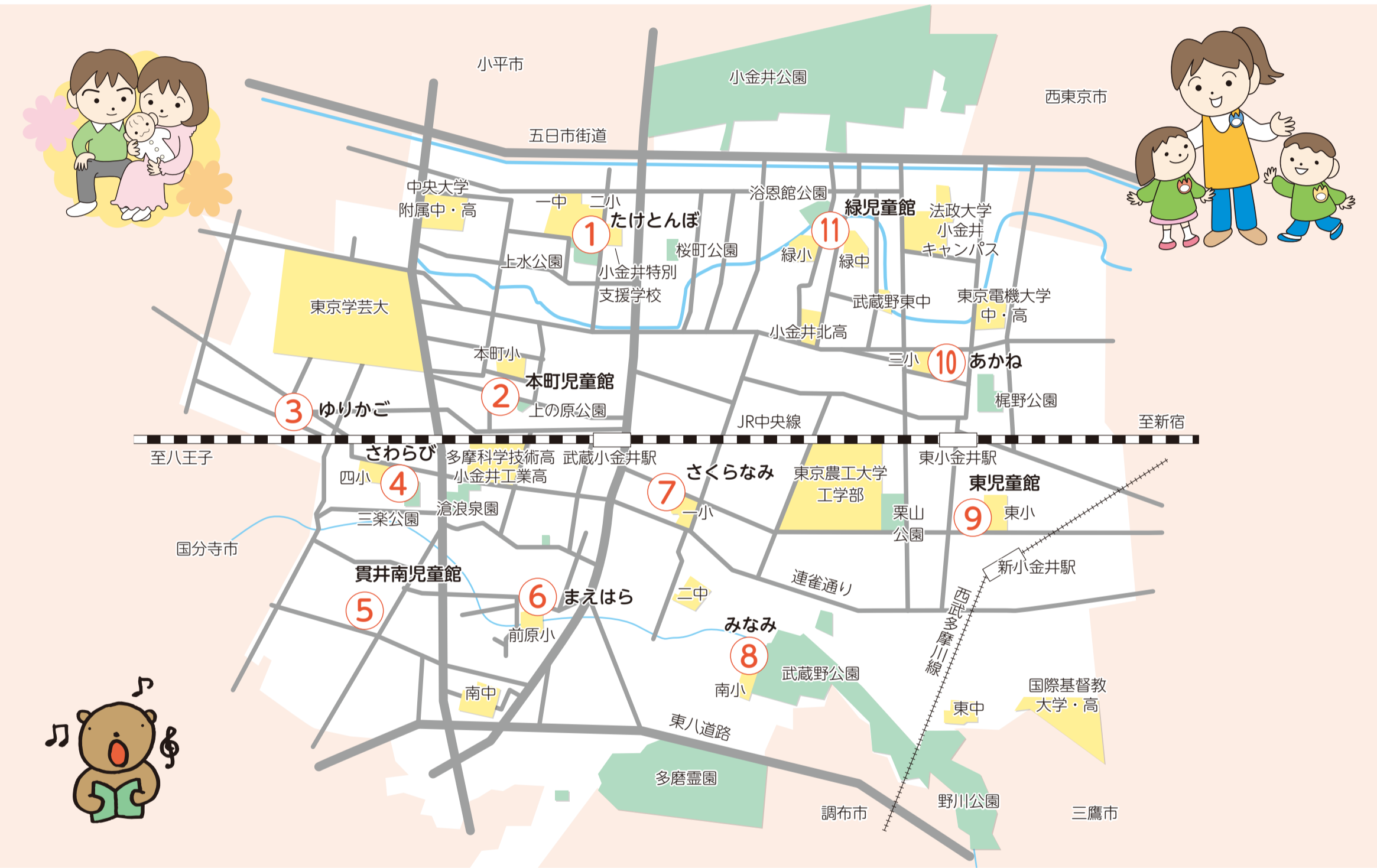


保存版

小金井市子育てひろば

こ・こ・いこマップ

こがねい・こそだて・いこうマップ



乳幼児と保護者の相互交流のため、子育てひろばを実施しています。ぜひ、ご利用ください。
 各ひろばのルールや開設日・イベント等の最新情報、昼食の場の提供については、各施設にお問い合わせいただくか各ホームページをご覧ください。



⑪緑児童館「ほのぼのサロン」

所 緑町4-18-25
 電話 042-383-6910
 ■実施日 月曜～土曜日(フリースペース)午前10時～午後3時(土曜日は午後1時まで)
 水曜日=1歳児「あそぼうよ」、木曜日=0歳児「ひよこ」、金曜日=2歳児以上「うさぎ」いずれも午前10時～正午
 ■特徴 おもちゃがたくさんある乳幼児専用の部屋で、いつでも遊べます。年齢別の「あそぼうよ」「ひよこ」「うさぎ」には毎回たくさんの親子が集まっています
 ■イベント 誕生日会、インスタ映えのついで(寝相アート)、ベビーマッサージ、離乳食講習会、アイテム交換会、手型・足型取り、各種相談会など



⑩学童保育所子育てひろば 「あかね」(第三小学校)

所 野幌町5-7-33
 電話 042-385-3370
 ■実施日 月曜・火曜・金曜日午前10時30分～午後0時45分
 ※小学校休校日(三期休業および学校行事の振替休業日)はお休みします
 ■特徴 三小周辺は児童館が遠いエリアなので、気軽に立ち寄れるひろばとして好評いただいています。引越越しされてくる方が多い地域で、新規利用の方も多くいるため、初めての方も大歓迎です。先輩ママたちからの情報収集もできる、お母さん同士の交流の場になっています



⑨東児童館「常設子育てひろば ぱおぱお」

所 東町4-25-7
 電話 042-383-1177
 ■実施日 月曜～土曜日午前9時30分～午後4時
 ■特徴 みんなで遊び、みんなで育つひろば。専用のお部屋やベランダで遊べます。スタッフが皆さんの子育てを見守ります。ひろばのようすは東児童館ホームページで確認できます
 ■イベント おとうさんもいっしょ、誕生日会、手遊び、リズム遊び、工作、おはなし会、りさいくる、季節行事や各種講座など



児童育成手当

新規申請は5月中に

児童育成手当は、6月分から審査対象所得の年度が変わり、令和5年中の所得で審査します。

令和4年中の所得が所得制限限度額を超えていた方も、6月分以降は受給できる場合があります。市内在住で、令和5年中の所得が表1の所得制限限度額未満の保護者の方は、申請してください。

支給対象等は表2のとおりです。

令和5年中の税法上の扶養人数	所得制限限度額
0人	368万4千円
1人	406万4千円
2人	444万4千円

以降1人増すごとに38万円を加算

手当は、原則、申請受付日の翌月分から支給します。6月分から受給するためには、5月31日までに申請手続が必要です。申請方法等、詳しくはお問い合わせください。

なお、現在支給されている方は、申請する必要はありません。

☎子育て支援課手当助成係(☎042-387-9839)

- ※社会保険料控除分(一律8万円)を含む金額です
- ※所得額=収入から必要経費などを差し引いた額(給与所得者の場合は給与所得控除後の金額)です
- ※このほか各種控除(医療費控除、ひとり親控除、障害者控除等)を所得額から差し引くことができる場合があります

区分	支給対象	手当の額(月額)	申請に必要なもの
児童育成手当(※)	育成手当 平成18年4月2日以降に生まれた児童を養育しているひとり親家庭などの方(父または母が重度の障がい有する家庭を含む)	児童1人につき13,500円	保護者と児童の戸籍謄本 ほか
	障害手当 20歳未満の心身に障がい(愛の手帳1~3度程度、身体障害者手帳1・2級程度、脳性まひまたは進行性筋萎縮症など)がある児童を養育している方	児童1人につき25,000円	愛の手帳、身体障害者手帳 ほか

※児童福祉施設などに入所している児童を除きます

6月のじどうかん



詳細は、公立小・中学校に配布している「毎月のたより」や市ホームページをご覧ください。申し込みは原則、電話または直接、各児童館へ。

☎=未就学児対象(保護者同伴)
小=小学生対象
中=中学生対象
高=高校生世代対象

共通	
移動児童館・わんぱく号	☎15日(土)午後1時~3時(雨天中止)☎都立武蔵野公園くじら山☎水鉄砲を作って遊ぼう☎幼児~小学生☎50人(申込順。幼児は10人まで)☎5月20日から、市申込フォーム(https://logoform.jp/f/mj9sl)で
今月のおもちゃ病院	☎東児童館=5日(水)、☎緑児童館=10日(月)、☎貫井南児童館=19日(水)、☎本町児童館=20日(木)いずれも午前10時~午後1時(受け付けは正午まで)☎1件100円
本町児童館(☎042-383-1176)	
ぽかぽかひろば☎	☎月曜日は0~2歳児交流会。水曜日は1歳児交流会、26日=誕生日会。金曜日は0歳児交流会、7日午前10時30分から=離乳食講座☎10組(申込順)☎5月21日から、28日午前10時30分から=ベビータッチセラピー、交流会は正午まで。15日(土)午前10時から=パパと遊ぼう、おやさいスタンプ
本町工作道場☎☎	☎15日(土)午後2時~4時☎ぶよぶよくんを作ろう!小麦粉スイーツの工作☎幼稚園世代~小学生☎12人(申込順)☎50円☎5月21日から、市申込フォーム(https://logoform.jp/f/pvD6Q)で
東児童館(☎042-383-1177)	
常設子育てひろば☎	☎月曜~土曜日午前9時30分~午後4時。3日(月)午前11時から=誕生日会、4日(火)=手遊び、6日(木)=おはなし会、8日(土)=おとうさんもいっしょ、10日(月)=えほんの日、12日(水)午前10時=ぱおぱおミニ講座☎8組(多数抽選)、17日(月)=工作、17日(月)=出張ひろば☎栗山公園、19日(水)午前10時から=離乳食講座☎3組(多数抽選)☎150円、24日(月)午前10時30分から・11時15分から=リズム遊び☎各回12組(多数抽選)☎いずれも5月20日~30日、26日(水)=はじめてのぱおぱお
おはなし会☎☎	☎27日(木)午後3時30分から☎絵本の読み聞かせ、工作等
専門相談事業(子育て相談・思春期相談)	☎4日(火)=思春期相談、10日(月)=子育て相談、いずれも午前10時~午後1時☎いずれも随時受付
中高生世代あつまれ!!「ぶれいすHIGAJI」☎☎	☎水曜日午後6時~8時はフリースペース。5日=いろいろタルト作り☎15人(申込順)☎100円☎5月20日から
貫井南児童館(☎042-383-9777)	
ぬくぬくひろば☎	☎月曜・金曜日は0~2歳児のフリースペース、24日午前11時45分から=七夕寝相アート、28日午前11時45分から=誕生日会とお話会。木曜日は0歳児交流会、20日=離乳食講習会(なすとひき肉のカレー※調理・保育有り)☎10組(申込順)☎150円☎5月16日から、27日=七夕寝相アート。交流会は午前10時~午後1時30分。15日(土)午前10時~正午=ヌクイファミリーデー、手形足形アート「父の日」
あそぼうキッズ☎	☎13日(木)午後3時30分~5時☎アメリカンドッグ作り☎幼稚園世代☎10人(申込順)☎100円☎5月16日から、市申込フォーム(https://logoform.jp/f/cxTan)で
中・高校生世代のスペース@ヌクイ☎☎	☎金曜日午後5時30分~8時はフリースペース、7日=大画面ゲーム大会、21日午後6時から=手回しろくろで小鉢作り☎10人(申込順)☎100円☎5月16日から、市申込フォーム(https://logoform.jp/f/cxTan)で
バンドスタジオ貸出☎☎	☎グループ、個人いずれも可☎前月の1日(休館日の場合は翌開館日)から、市申込フォーム(https://logoform.jp/f/uIYSg)で
緑児童館(☎042-383-6910)	
子育てひろば「ほのぼのサロン」☎	☎月曜~土曜日午前10時~午後3時はフリースペース(土曜日は1時まで)。水曜日=1歳児あそぼうよ、26日午前11時15分から=誕生日会とおはなし会。木曜日=0歳児ひよこ、13日・20日=インスタ映えの日「七夕バージョン」、27日=離乳食講習会☎なすとひき肉のカレー(調理・保育有り)☎6組(申込順)☎150円☎5月21日から。金曜日=2歳児以上うさぎ、28日=ブロックであそぼう。交流会は正午まで
ロビンソンクラブ☎	☎17日(月)午後3時30分~4時30分☎野菜スタンプでバンダナを作ろう☎幼稚園世代☎15人(申込順)☎100円☎5月21日から、市申込フォーム(https://logoform.jp/f/DSmki)で

掲載内容の詳細は、お問い合わせいただくか、市ホームページをご覧ください。費用の記載のないものは、原則、無料です。

教育委員会

第4回定例会

(4月9日開催)

【議題】

- ▽小金井市学校運営協議会委員の解雇に関する代理処理について
- ▽小金井市学校運営協議会委員の解雇に関する代理処理について
- ▽小金井市学校運営協議会委員の解雇に関する代理処理について

▽小金井市文化財保護審議会委員の委嘱について

【報告事項】

- ▽令和6年第1回小金井市議会定例会について▽令和6年度学級編制について▽寄附の収受について▽教育課程の届出報告について▽小・中学校教育管理職及び教員の異動について▽小金井市緑センターの委託の開始について▽公民館緑分館野外調理場について

会議録は、情報公開コーナー(市役所第二庁舎6階)、図書館本館、市ホームページで閲覧できます。

◎次回教育委員会の日程
時5月28日(火)午後1時30分から☎市役所第二庁舎8階80会議室☎庶務課庶務係(市役所第二庁舎7階)☎042-387-1987



妊婦面談

市内在住のすべての妊婦の方を対象に面談を行っています。

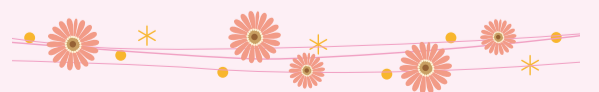
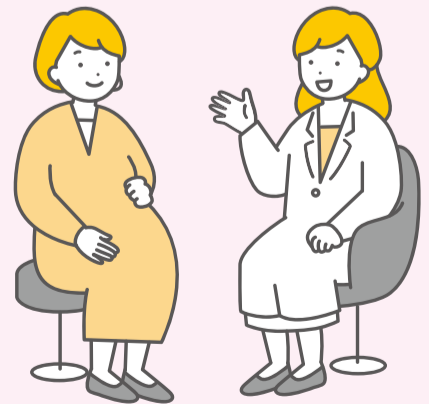
保健師等が個別に面談を行い、体調のこと、妊娠中や出産後の事業紹介、きょうだいへの対応など一人一人の状況に合わせて相談に応じます。(オンライン面談も可能)

☎月曜~金曜日いずれも午前9時~午後3時

☎保健センター、市役所第二庁舎

☎他面談を受けた方にはギフトを差し上げます

☎事前に、電話でこども家庭センター母子保健係(☎042-321-6296)へ



6月の各種事業案内 問※1=こども家庭センター(☎042-321-6296)※2=健康課

	とき	ところ	内容
乳幼児健康相談 (のびのび広場相談) ※1	6月5日(水) 13:30~15:00	公民館貫井南分館	▷身体測定、育児および保健・栄養相談・母乳相談 ▷歯科相談(保健センターおよび公民館東分館のみ実施) 対乳幼児。妊産婦
	6月13日(木)、27日(木) 9:30~11:00	保健センター	
	6月14日(金) 13:30~15:00	婦人会館	
	6月19日(水) 13:30~15:00	公民館東分館	
	6月24日(月) 13:30~15:00	桜町上水会館	
成人健康相談 (医師・保健師) ※2	6月21日(金) 13:30~15:00	前原暫定集会施設	▷血压測定、体脂肪測定、健康相談など ▷医師との相談は13:30~14:45(要予約。ただし当日空きがあれば予約なしでも相談可) ▷聴覚検査(要予約)

※保健師・管理栄養士・歯科衛生士による電話相談は随時受け付けます

健康ガイド

健康課(保健センター)
(☎042-321-1240)
〒184-0015
貫井北町5-18-18

血管若返り教室

動脈硬化や生活習慣病予防について学び、運動や血管年齢測定も行います。

時6月15日(土)午前9時30分~午後0時30分所保健センター
対20~64歳の方定20人
(申込順)他保育有り申5月15日から、電話で健康課へ

いきいき健康教室

楽しく美味しく食べるをテーマに、歯と栄養の話をしていきます。

時6月25日(火)午前10時~正午所保健センター対市内在住の65歳以上の方定30人(申込順)申5月15日から、電話で健康課へ

福祉のひろば

高齢者いきいき活動講座

いきいき楽々 名作朗読教室
「樋口二葉」十三夜・太宰治「黄金風景」

時6月18日~7月30日の火曜日午後2時~4時(全5回)
7月2日、16日を除く)所社会福祉協議会長谷川葉月さん(武蔵野朗誦会主宰)対市内在住のおおむね60歳以上の方定15人(多数抽選)申5月24日(消印有効)までに、往復はがきに住所・氏名(ふりがな)・年齢・性別・電話番号を明記し、社会福祉協議会「朗読教室係」(〒184-0004本町5-36-17 ☎042-387-0011)へ

認知症サポーター養成講座

時6月1日(土)午後2時~3時30分所上之原会館対初めて本講座を受講する方定15人(申込順)申5月16日から、市申込フォームまたは電話で小金井ひがし地域包括支援センター(☎042-386-6514)へ

在日外国人の高齢者・障害者福祉給付金

在日外国人の高齢者および障がいのある方で、現在、年金制度上いずれの公的年金も受給できない方を対象に、在日外国人・障害者福祉給付金を申請月から支給します。支給に当たっては、満たすべき要件が複数ありますので、詳しくはお問い合わせください。



市申込フォーム



■給付額1万円(月額)※ほかの手当等を受けている方は、その差額を支給します申申請書(地域福祉課で配布)に必要書類を添付し、直接、

地域福祉課地域福祉係(市役所第二庁舎2階 ☎042-387-9155)へ

シニアのための生活に役立つスマホ活用講座

時6月6日~27日毎週木曜日午後2時~4時(全4回)所前原暫定集会施設内LINEの基本操作、市公式LINEアカウントからの情報の取得など講師藤弥子さん(シニアITアドバイザー)対市内在住のLINEを使ったことがある65歳以上の方定16人(申込順)申5月15日から、電話で介護福祉課包括支援係(☎042-387-9845)へ

シルバー人材センターで新しい人生を!

シルバー人材センターは、定年退職をした方や地域に参加したい方などと一緒に働き、たくさんの仲間ができる会員約1,000人の団体です。これまで培った知識や経験、技術を活かせることはもちろん、新しいことにチャレンジもできます。皆さんも「いつまでも 笑顔と健康 地域の輪」を合言葉に、一緒に新しい人生をスタートしませんか。

【入会説明会】

時原則毎月第2木曜日午後1時から(祝日の場合は第1木曜日)
所本町作業所(本町6-5-16)
対市内在住の60歳以上の方
持筆記用具、本人確認書類、年会費(2,000円)
申当日直接会場へ
◇共通◇
問同センター(☎0422-27-7117)

主な就業例

管理分野	駐輪場・公民館管理
サービス分野	広報配布、子育て支援、福祉・家事援助
技能分野	植木手入れ、ふすま・障子・網戸張り替え
一般作業分野	除草、屋内外清掃
事務分野	賞状筆耕
専門技術分野	学習教室、パソコン・スマホ支援



障がいのあるあなたを応援します

障害者就労支援センター

エンジョイワーク・JUNON

障害者就労支援センター「エンジョイワーク・こころ」は、運営をNPO法人りんくにて委託し、就労を希望する障がいのある方の就労相談や、就労後の悩みなど就労に関する相談を受けています。障害者就労支援センターは、施設や職業訓練所ではありません。利用する方々の「働きたい」という気持ちを実現させるために必要な支援のネットワークをコーディネートします。初めて利用する方には、「働くこと」に対する状況などを聞き、準備が必要な場合にはそのための基礎訓練の方法を提案します。準備が整ったが自信がなくて不安であるという方には、企業実習や職場体験の相談を受けます。

就労生活の前に、生活・健康面の安定、職場体験を通じての自己理解などの課題がある方には、コーディネーターが共に考え、一緒に解決します。また就職してからも、安定した職業生活が送れるように必要に応じ、職場などを訪問し、問題があれば解決の方法を雇用先と相談します。さまざまな理由で、職場を離れた方には再就職の支援をします。

ハローワーク、障害者職業センター、職業能力開発施設

詳しくは、同センターホームページ(http://e-w-cool.com)をご覧ください。 ※▽相談に関する個人情報保護は厳格守ります▽支援の流れ・内容は相談者の状況によってそれぞれ異なります

利用できる方

▽市内在住で就労を希望する障がいのある方▽就労中の障がいのある方または障がいがあるとと思われる方と家族※障がい種別、障害者手帳の有無は問いません

【利用案内】

■開所日原則、月曜~金曜日午前8時30分~正午、午後1時~5時(祝日を除く) 利用方法相談は、原則として予約制です。電話またはファクスでご連絡ください他▽事業所の方の相談も随時受け付けています▽情報提供スペースを設置していますので、ぜひ、ご利用ください

問障害者就労支援センター(市役所第二庁舎1階 ☎042-387-9866 FAX 042-387-7765)

情報ア・ラ・カルト

このコーナーでは、市民グループなどの催し物等を紹介し、事業の実施内容に市および教育委員会は携わっていませんので、ご不明な点は、主催者にお問い合わせください。

(掲載内容についての責任は主催者側に負っていただきます)

後援事業

掲載を希望する団体は、後援申請を行った担当課に記載方法・締切日などを確認してください。

催し・講座

●**小金井雑学大学 環境問題とバイオプラスチック (前編)** 時 5月19日(日)午後2時～4時 所 上之原会館 講 国眼孝雄さん(東京農工大学名誉教授) 料 100円 申 当日直接会場へ 五十嵐 ☎090-2631-4588

●**「遺言と相続」無料相談会** 時 5月28日(火)午前9時20分～11時40分 所 小金井 宮地楽器ホール練習室 2・3 内 遺言・相続・遺産分割協議等 申 当日直接会場へ 遺言と相続をサポートする行政書士の会・千葉 ☎042-301-0064

●**認知症講座** 時 6月1日(土)＝認知症とともに生きる、8日(土)＝認知症の人に関わる対応のコツ。いずれも午後1時30分～3時 所 聖ヨハネ会本館・戸塚ホール(桜町1丁目) 定 各日20人(申込順) 申 5月15日から、電話で桜町病院認知症疾患医療センター ☎042-383-4114＝月曜～金曜日午前9時～午後4時)へ

●**はげの森映画祭** 時 6月1日(土)午後2時～9時(雨天＝2日) 所 都立武蔵野公園くじら山下 内 4時30分から＝ライブ、7時15分から＝アニメーション映画「ディリリとパリの時間旅行」 料 無料 他 出店有り、駐車場はありません 申 当日直接会場へ 是げの森映画部・山内 ☎080-8811-6720

●**第3回市囲碁名人戦** 時 6月2日(日)午前9時～午後5時 所 公民館 東分館 内 A組(五段以上)・B組(初段～四段)・C組(級位者)＝ハンデ戦 対 市内在住・在勤・在学の方 料 一般1,300円、高校生以下無料(昼食は各自で用意) 申 5月26日までに、電話またはファクスで市囲碁連盟・高橋 ☎FAX=042-301-7496)へ

●**はげの森調査会～初夏の虫** 時 6月2日(日)午前10時 都立野川公園北門(二枚橋) 集合～正午 同公園内わき水広場解散(雨天中止) 講 鈴木信夫さん(同会代表) 定 20人(当日先着順) 料 100円(保険代等) 持 飲み物、帽子、虫・水網、虫かご、川

に入れる靴 同調査会・上田 ☎090-6956-1885＝午後5時～9時)

●**家族で参加できるワークショップー子どもたちと世界へ!未来へ** 時 6月6日(木)午前10時～11時30分 所 武蔵野スイングホール(武蔵野市) 定 10組 料 無料 申 6月5日までに、電話で武蔵野ヒップファミリークラブ ☎0120-557-761)へ 同クラブ・橋本 ☎090-9314-2233)

●**キッズ・カーニバルKOGANEI** 時 6月8日(土)午前10時30分から、9日(日)午前10時から 所 小金井 宮地楽器ホール 内 遊びの紹介、ステージ発表等 料 無料(一部ワークショップ材料費有り) 申 HPで 同実行委員会・佐藤 ☎090-6014-3566 HP https://sites.google.com/view/kidscarnivalkoganei2021/)

●**可能性を広げるしごと探し-応募したい求人に出会うコツ** 時 6月17日(月)午前10時～正午 所 小金井 宮地楽器ホール 対 働きたいと考えている女性 定 40人 他 保育有り(6月11日正午までに要事前申込) 申 女性しごと応援キャラバン事務局 ☎03-6734-1346)へ

●**中級音訳講習会** 時 6月18日、7月16日、9月17日、10月15日、11月19日 いずれも火曜日 午前10時15分～午後0時15分 所 図書館本館地階集会所 講 人見共さん(音訳者) 料 500円(資料代) 申 5月31日までに、電話で市対面朗読の会・泉 ☎042-388-1276)へ

●**詩でめぐる-春夏秋冬そしてはる季節と人生の流れを劇、詩、歌、ダンス等で表現** 時 6月21日(金)午後6時30分から、22日(土)午後1時から 所 小金井 宮地楽器ホール 定 各日130人(申込順) 料 2,000円 申 5月15日から、電話またはEメールでハチドリ・小淵 ☎080-1023-1052 hachidori2012@gmail.com)へ

●**松元ヒロソロライブ** 時 6月21日(金)午後7時開演 所 小金井 宮地楽器ホール 対 中学生以上 定 450人 料 一般前売り1,800円、学生1,200円、ペア券3,000円 他 保育有り(要事前

申込) 申 同ホール2階事務室で 同ライブ実行委員会 ☎090-2227-7130＝午前10時～午後5時)

●**第22回多摩ブルー・グリーン賞募集** 優れた技術・製品や新しいビジネスモデルを募集。各最優秀賞に副賞100万円、各優秀賞に副賞50万円を贈呈 募集期間 7月26日(金)まで 他 詳しくは多摩信用金庫ホームページ(https://www.tamashin.jp/)で 同賞事務局 ☎042-526-7728)

スポーツ

●**虹マス釣り大会** 時 6月2日(日)午前8時 所 ジャノメマシン工場跡地前(中町3丁目) 集合(雨天実施) ※バスで移動 所 秋川国際マス釣場 定 30人(申込順) 料 一般5,000円、中・高校生・女性4,000円、小学生以下2,000円(保護者同伴) 申 5月15日～30日に、電話で市釣友会・渡辺 ☎042-301-6051)へ

●**心肺機能アップ・スポーツウエルネス吹き矢教室体験会** 時 6月5日(水)午前9時30分～10時30分 所 総合体育館 定 15人(申込順) 料 500円

官公署 だより

●**東京農工大学工学部学園祭・皐楓祭** 時 5月19日(日)午前9時～午後5時 所 同大学小金井キャンパス 内 講義体験や学科紹介、バンド演奏やお笑いライブ、e-sportほか。詳細はHP参照 同大学皐楓祭実行委員会 ☎tuatgokusai@gmail.com HP https://www.tuat-tech-fes.com/)

●**東京農工大学科学博物館 国際博物館の日記念イベント** 時 5月19日

申 5月15日～30日に、電話で黄金井倶楽部吹き矢係 ☎042-406-2280)へ

●**癒しのヨーガ** 時 6月7日からの毎週金曜日午前10時45分から 所 総合体育館 定 若干名(多数抽選) 料 2,800円(月額) 申 5月27日(必着)までに、郵送またはEメールで住所・氏名・電話番号を黄金井倶楽部係 ☎184-0005桜町2-2-31 ☎042-406-2280 kc_mshk@jcom.zaq.ne.jp)へ

●**テニス・ダブルス大会** 時 男子一般・壮年(50歳以上)＝6月16日(日)、女子一般＝23日(日)午前9時～午後7時(予備日＝6月30日) 所 市テニスコート場 対 市内在住・在勤・在学の方 料 1,000円(高校生以下700円) 申 6月2日午前9時～正午に同テニスコート場へ 同市テニス連盟・荻野 ☎090-8345-7734)

●**技術向上バレーボール大会** 時 6月16日(日)午前9時～午後6時 所 総合体育館 対 家庭婦人 料 1チーム4,500円 申 6月5日までに、電話で市バレーボール連盟・おび ☎090-6956-6329)へ

(日)午後1時～3時30分 所 同博物館 内 詳しくはホームページを参照 同博物館博物館係 ☎042-388-7163 HP https://www.tuat-museum.org)

●**病院に行く?救急車呼ぶ?迷ったら「#7119」** 急な病気やけがをした際判断に迷ったときは、相談窓口「東京消防庁救急相談センター#7119」に電話してください。相談医療チームが24時間・年中無休で対応しています 同小金井消防署 ☎042-384-0119)



..... 広告掲載等のお問い合わせは、フレックス株式会社(広告代理店) ☎ t.nakano@flex-ad.co.jpへ

広告枠

愛車の出張査定無料で承ります

他店で「0円」と言われた車も **2万円以上の買取を保証**

※1500cc以下、不動車・故障車は減額させていただきます。

代表 吉田

☎070-9111-7095

クルマ高く売るなら! **ハッピーカーズ...** 小金井・小平店

東京都公安委員会許可 第308892004928

小平市喜平町1-13-28 H205 運営:株式会社吉田商会 警視庁高齢者運転免許自主返納サポート協議会加盟企業

6月14日(金)・20日(土) 各日10時～12時

「お金のふやし方・まもり方」講座

老後や将来の生活に漠然とした不安を持っているけれど、「とりあえず預金しかしてない」「自分なりにやってみただけど自信がない」「ネットや本で調べたけど何から始めればいいのかかわからず行動にうつせていない」そんな人は参加無料の「お金のふやし方・まもり方」講座で学んでみては?

「人生100年時代」長生きもリスクの一つ、NISA・iDeCoなどお金のふやし方から、賢い節約のしかた、すぐ実践できるふるさと納税の話まで、幅広くお金の疑問について本やネットでは理解しにくい部分を、目から鱗!ファイナンシャルプランナーがわかりやすく解説してくれます。後日無料の個別相談会も開催!

定員 各日先着20名様 参加費無料

会場 cocobunjiプラザ 国分寺市本町3-1-1 国分寺駅北口すぐ

講師 ファイナンシャルプランナー 谷中 岳夫(金融業界歴25年)

お問合せ 03-5339-8210(たになか)

主催:株ライブプラザパートナーズ 新宿FA営業部 新宿区西新宿1-21-1 明宝ビル12階

EVENT

催し

スポーツ

6月のスポーツ 個人利用開放校

種目	ところ	曜日	時間	実施日
卓球	緑小	日	午後1時～4時	2・9・16・23日
剣道	前原小	水	午後6時～9時	5・12・19・26日
バドミントン	本町小	日	正午～午後3時	2・9・16・23日
柔道	一中	金	午後7時～9時	7・14・21・28日

他▽初めてのの方は、指導員にお尋ねください▽車でのお来場は、遠慮ください▽生涯学習課スポーツ振興係 ☎042-388-1246(2)

学び・くらし

成人学校

本気でボディメイク

時6月13日～7月25日の毎週木曜日午後7時～9時(全7回) 所公民館貫井南分館、東京工学院専門学校(前原町5-1-29) 内ウエイトトレーニングに伴う座学と実技 講師 木徳年さん(東京ボディビル・フィットネス連盟常任理事) 対市内在住・在勤・在学の高校生以上65歳未満の方定10人(多数抽選) 申5月27日(必着)までに、往復はがきまたはEメール(いずれも1

人1通)に、住所・氏名(ふりがな)・年齢・電話番号を明記し、公民館貫井南分館「ボディメイク係」(〒184-0001 4貫井南町4-3-23 ☎042-388-1168 ☒k020499 @koganai-shi.jp)へ

市民アカデミー 春期 社会の変化と私たちの課題

時6月22日～8月10日の毎週土曜日午前10時～正午(全7回。7月6日を除く) 所公民館本館 内政治・地域・環境・国際・経済・社会・健康の今日的なテーマ 対市内在住・在勤・在学の方定30人(多数抽選) 他参加は春・秋期のいずれか 申5月27日(必着)までに、市申込フォーム、往復はがきまたはEメール(いずれも1人1通)で住所・氏名(ふりがな)・年代・電話番号を

明記し、公民館本館「市民アカデミー(春期)係」(〒184-0004 本町2-15-11 ☎042-388-1184 ☒k020499 @koganai-shi.jp)へ



市申込フォーム

市民講座 ぬくいきた認知症 サポーター講座

時6月10日、17日、7月1日(いずれも月曜日午前10時～正午(全3回)) 所公民館貫井北分館 内認知症サポーター養成講座、傾聴、交流会等 対市内在住・在勤・在学の方定20人(申込順) ¥500円 申5月16日から、電話、Eメールまたは公民館貫井北分館窓口 ☎042-

385-3401 ☒k020415 @bz04.plala.or.jp)へ

まちなか観光案内 玉川上水と江戸の歴史を探索!

■集散時間・場所 6月15日(土) 午前10時 JR武蔵小金井駅中央改札口より正午都立小金井公園(小雨決行) ■コース 山王稲穂神社、山王窪の楽樋、島崎水車、玉川上水、都立小金井公園 定10人 ¥大人100円、中学生以下50円 申6月7日までに、電話で観光まちおこし協会 ☎042-316-3980)へ



小金井市民文化祭・芸術文化フェスティバル2024

市内で活動する芸術・文化団体および個人の研鑽の成果を発表、名勝小金井(サクラ)の紹介、子ども向けワークショップを行うフェスティバルを開催します。

時内 下表のとおり
所 小金井 宮地楽器ホール、公民館東分館
申 当日直接会場へ
問 文化協会・橋田 ☎090-4361-5005

とき	内容
5/25(土) 12:30~	合唱連盟(コーラス)
5/26(日) 12:00~	芸和楽(日本舞踊)
5/31(金)	11:00~ 謡のつどい
	18:00~ 正派邦楽会(箏曲)
6/1(土)	10:00~、11:00~ ステンシルで布バッグを仕上げよう 対市内在住の小学生以上の子どもと保護者定各回5組(申込順) 申5月15日から、Eメールで文化協会・金澤 ☒kk.fusa23@docomo.ne.jp)へ
	18:00~ 市民オーケストラ
6/2(日)	9:00~ 囲碁名人戦※公民館東分館
	10:00~ 親子でハーブのせっけん&バスボムを作ろう! 対市内在住の小学生以上の子どもと保護者定10組(申込順) 申5月15日から、Eメールで文化協会・五條 ☒k.bunka@jcom.zaq.ne.jp)へ
	12:00~ ハワイアンフラ連盟
	15:30~ OTO☆DANCE LABO(キッズダンス)
5/28(火)~6/2(日)	10:00~ 美術工芸展・写真展 名勝小金井(サクラ) 名勝指定100周年記念コーナー

小金井 宮地楽器ホール

紋切りワークショップ

一折り紙とはさみで創り出される美しい文様 江戸時代の紙遊びを体験して、大人も子どもも自分だけのうちわを彩ってみませんか。

時7月27日(土) 午後2時～4時30分

講 下中菜穂さん(造形作家)

定 36人(多数抽選)

¥ 一般1,000円、小学生以下500円



詳細・申し込みはこちら

もっと知りたい! リニアわくわくワークショップ

超電導リニアの仕組みを、模型を作りながら楽しく考える、小学校3・4年生にお勧めのワークショップです。

時7月28日(日) 午前11時から、午後1時30分から、3時から(各回約60分)

講 JR東海 リニア・鉄道館スタッフ

定 各回15人程度(多数抽選)

¥ 1,500円(模型代)



詳細・申し込みはこちら

◇共通◇

所 同ホール市民ギャラリー

対 市内在住・在勤・在学の方

申 6月1日～21日に、同ホールホームページで

問 同ホールチケットデスク ☎042-380-8099

第33回

緑センターまつり 6月1日(土)・2日(日)

時内 下表のとおり

【記念イベントーギター弾き語りと腹話術&阿波踊り】

時 6月2日(日) 午前10時～正午

■出演 マスター木村、腹話術師いずみ、波奴連

定 80人(当日先着順)

問 公民館緑分館 ☎042-387-7301

とき	内容
6/1(土) 10:00～16:00	展示(縄文体験、絵画、木版画、小金井桜写真、陶芸作品、折紙作品等)、音楽発表(和太鼓、クラシック、ウクレレ、合唱、尺八、カラオケ発表会)、模擬店(焼き菓子)
6/2(日) 10:00～16:00	展示(1日と同内容)、音楽発表(ハーモニカ、合唱、オカリナ、和太鼓)、模擬店(陶器)

第43回

公民館本館まつり 5月25日(土)・26日(日)

時内 下表のとおり

【特別イベントー響け! アコースティックギターと歌の世界】

時 5月25日(土) 午前10時～正午

■出演 Standing birds、はまち、やかバンド

定 30人(当日先着順)

問 公民館本館 ☎042-383-1184



とき	内容
5/25(土) 10:00～16:00	展示(絵画、篆刻、書道、写真、生け花等)、模擬店(ゲーム、焼き菓子等)、舞台発表(クラシック音楽、ウクレレ)
5/26(日) 10:00～15:00	展示(25日と同内容、展示のみ9時から)、舞台発表(歌、楽器演奏)

