

令和5(2023)年
NO.1545

12/15

毎月1・15日発行

世帯と人口

5.12.1 現在

世帯数 62,937 (19減) 男 61,359 (50減)

人口 124,721 (56減) 女 63,362 (6減)

※ 世帯数および人口は、住民基本台帳によるものであり、外国人住民の方を含みます。()内は前月比

市報



こがねい

市公式LINE
はじまりました



友だち登録はこちら

ホームページ <https://www.city.koganei.lg.jp/>

モバイル(携帯電話)版 <http://www.city.koganei.lg.jp/m/index.html>

イベント等の最新情報については、事前に各担当部署や主催者にお問い合わせいただくか、市ホームページをご確認ください。

1月22日(月)から

おくやみ手続窓口を開設

深い悲しみにあるご遺族の負担を軽減すると共に、窓口業務の効率化を図るため、死亡に関連する市役所での手続きを整理し、ご案内する窓口を新たに開設します。

ご利用の流れ

事前予約



来庁

ご遺族等のお話を伺う

必要な手続きの確認

▷健康保険▷税金▷年金▷介護保険 など

手続き・場所などをご案内

■受付時間 午前9時～午後3時

■所 市役所第二庁舎1階

■予約開始日 1月15日(月)

■予約方法 窓口利用を希望される場合は、来庁の2営業日前までに電話で予約してください

■他 市民課で配布する「おくやみガイドブック」や「おくやみ手続きナビ」で必要な持ち物を事前にご確認ください

■問 市民課市民係 (☎042-387-9830)

おくやみ手続きナビ

質問に答えることで手続きや持ち物を確認することができます。



おくやみ手続きナビはこちら



仮想空間を使って近隣市を楽しもう

メタバース(仮想空間)の中を自由に動いて、小金井市、武蔵野市、三鷹市、西東京市のことを知ってみませんか。メタバース内では、自分の分身であるアバターを選んで、参加者同士の交流ができます。

■時 12月15日(金)～1月31日(水)

■問 西東京市企画政策課企画政策担当(☎042-460-9800)、市企画政策課企画政策係(☎042-387-9800)



メタバースホームページ



Stop the 水銀

水銀を含むごみ(体温計・血圧計など)は有害ごみへ！
分別ルール徹底を！

今年6月4日・5日、7月18日、10月18日、11月21日・28日に可燃ごみに水銀が混入し、浅川清流環境組合の定める公害防止基準値を超える水銀の濃度が測定されました。直ちに周辺地域に環境汚染や健康被害をもたらすものではありませんが、市としては深刻な事態ととらえています。また、11月28日はこの影響により焼却炉の運転を一部停止する事態になり、業務に支障が出ました。混入状況によっては、焼却炉を長時間運転停止せざるを得なくなり、ごみの収集ができなくなる場合があります。水銀製品などの混入は厳禁です。適切に処分願います。

■問 ごみ対策課施設係(☎042-383-0250)、同課清掃係(☎042-387-9835)

Information お知らせ

委員募集

【市立はげの森美術館運営協議会】

はげの森美術館の運営に関して、検討・審議します。

【市内在住・在勤・在学中、令和6年1月1日現在18歳以上の方】

■応募用紙配布場所等コミュニケーション文化課、主な市内公共施設、市ホームページ

【1月20日(消印有効)までに、郵送または直接、小論文(800字以上千200字以内・課題Ⅱ「市立美術館の役割について」)と応募用紙を問合先へ】

【市民協働推進委員会】
協働の推進を図るため、協議します。

【市内在住・在勤・在学中、令和5年12月15日現在18歳以上の方】

■応募用紙配布場所等コミュニケーション文化課、市ホームページ

【1月25日(必着)までに、郵送または直接、小論文(800字以上千200字以内・課題Ⅱ「市民協働を推進するために必要なこと」)と応募用紙を問合先へ】

◇共通◇

定2人(選考)

■任期委嘱日から2年間(年4回開催予定)

■報酬1万円(1回)

他▽市が設置する附属機関等の委員は、原則2つまで▽小論文は返却しません▽選考基準

・方法等詳細はお問い合わせください

【問】コミュニケーション文化課文化推進係(〒184-8504住所不要・市役所第二庁舎4階402室) ☎387-9823



各種審議会等の開催日程

【若者MIRAートーク・市民参加推進会議】

【12月23日(土)午後1時30分から】

【所】市民会館・萌え木ホール(商工会館3階) A・B

【内】市の理想の未来像等
【問】企画政策課企画政策係 ☎9802

【042-387-9800】

地域公共交通活性化協議会

【12月25日(月)午前10時から】

【所】市役所本庁舎3階第一会議室

【内】地域公共交通計画について
【問】交通対策課交通対策係 ☎042-387-9850



お詫びと訂正

【市報12月1日号7面「令和4年度の主な事業の概要」の都市計画道路3・4・8号線整備に要する経費の記載に一部誤りがありました。】

【お詫びと訂正】

【問】財政課財政係 ☎042-387-9802

| | 事業費 | 財源 | | | |
|---|--------|--------|-------|-------|--------|
| | | 国都支出金 | 地方債 | その他 | 一般財源 |
| 誤 | 83,287 | 19,308 | 9,000 | 3,769 | 51,210 |
| 正 | 27,962 | 18,850 | 9,000 | 0 | 112 |



写真ニュース

令和5年度市立小・中学校 読書感想文コンクール表彰式

11月16日に市立小・中学校読書感想文コンクールの表彰式が行われました。応募総数1,281点の中から、児童・生徒14人が最優秀賞と優秀賞に選ばれました。



資源物処理施設のネーミングライツ・ パートナーおよび愛称が決定

資源物処理施設のネーミングライツ・パートナー等が決定し、11月29日に協定を締結しました。

なお、施設については、令和7年3月21日の竣工をめざし工事を進めていきます。

- ネーミングライツ・パートナーメタウォーター株式会社
- 愛称メタウォーターサステナブルパークこがねい
- 期間令和7年3月24日～12年3月31日
- 金額年額500万円



株式会社マーケットエンタープライズと リユース活動の促進に向けた協定を締結

市内のリユース活動を促進し、住民サービスの向上と環境負荷の少ない循環型社会の形成に向け、12月11日にリユースプラットフォーム「おいくら」を運営する株式会社マーケットエンタープライズと協定を締結しました。

「おいくら」は、不要品の情報を入力すると、複数のリユースショップから一括査定を受けることのできるサービスで、本や楽器などさまざまな不要品から、冷蔵庫や洗濯機など粗大ごみとして処分できないものまで対象となります。売却に際しては、ご自宅からの運び出しも行う買取店もありますので、処理手数料を払って粗大ごみとして処分する前に、「おいくら」をご活用ください。

【問】ごみ対策課減量推進係 ☎042-387-9854



おいくら
ホームページ

子ども・子育て支援に関する調査にご協力を

市では、子育て支援に関する総合計画「のびゆくこどもプラン 小金井(小金井子ども・子育て支援事業計画)」が終期を迎えるため、令和7年度～11年度までを計画期間とする新たな計画を策定します。

同計画の策定に当たって、市民の皆さんの子育て支援サービスに関する現在の利用状況や今後の利用希望、生活実態や意見等を把握する基礎資料を得るため、ニーズ調査を行います。

調査票は、1月初旬ころに郵送予定です。皆様のご理解・ご協力をお願いします。

【対】子ども・子育て支援に関するニーズ調査＝就学前児童の保護者2,000人、小学生児童の保護者1,500人、中学校・高校年代1,250人、中学校・高校年代の子どもの保護者1,250人、ひとり親家庭の保護者500人※いずれも無作為抽出

【問】子育て支援課子育て支援係 ☎042-387-9836

安全で安心な年末を過ごすために

防犯・防災について確認しましょう

わが街を みんなで守ろう 年の暮れ

年末は犯罪にご注意を

年末は、空き巣やひったくりなどの犯罪が多発する時期です。また、市役所を名乗った還付金詐欺等にも注意が必要です。

▽空き巣の被害の多くは無施錠の玄関や窓から侵入されています。短時間の外出でも必ず鍵をかけましょう

▽ひったくりを防ぐため、バッグなどの所持品は車道側ではなく、建物側に持ちましょう。また、自転車のかごには防犯ネットやカバーを装着しましょう

▽還付金詐欺等に遭わないよう、不審な電話を受けたら必ず警察や身近な方に相談しましょう。常に「留守番電話」にしておくなどし、直接犯人とは話さないようにしましょう

犯罪を防ぐためには地域のみなさんと協力して防犯パトロールをするのも効果的です。

一人一人が防犯対策を心掛け、被害に遭わないように注意しましょう。

▽地域安全課地域安全係 (☎042-387-9806)、小金井警察署 (☎042-381-0110)

市消防団歳末特別警戒 消防署消防特別警戒

市消防団では、市民の皆さんが安心して新年を迎えるため、12月29日(金)、30日(土)の午後8時～午前0時に、市内巡回の広報活動や詰め所での待機など、歳末特別警戒を実施します。また消防署では、12月31日(日)まで、消防特別警戒を実施しています。

この時期は、乾燥しやすく暖房器具等を使用する機会も増えるため、火災の発生件数が多い時期です。暖房器具や台所などの火元を確認し、また、家の周りには段ボールなどの燃えやすい物を置かないよう、ご注意ください。

【住宅防火10の心得】

- ▽調理中は、こんろから離れないようにしましょう
- ▽寝たばこは、絶対にやめましょう
- ▽ストーブの周りに、物を置かないようにしましょう
- ▽家の周りを整理整頓しましょう
- ▽ライターやマッチを子どもの手の届く場所に置かないようにしましょう
- ▽コンセントの掃除を心掛け

ましよう

▽住宅用火災警報器をすべての居室・台所・階段に設置し、定期的な作動確認をしましょう

▽寝具類やエプロン・カーテンなどは、防災品にしましょう

▽万が一に備え、消火器を設置し、使い方を覚えましょう

▽ご近所同士で声をかけ合い、火の用心を心掛けましょう

STOP! 住宅火災

12月～3月は火災多発期です。また、住宅火災による死者の約7割が高齢者となっています。冬季は、空気が乾燥することで火災が発生しやすくなることから、たばこやストーブ等、火の取り扱いには十分注意をしてください。

▽地域安全課防災防炎係 (☎042-387-9807)、小金井消防署 (☎042-384-0119)



国民健康保険・後期高齢者医療保険 人間ドック等の費用を一部補助

30歳以上75歳未満の国民健康保険被保険者の方および後期高齢者医療被保険者の方の人間ドック等の受診費用を、一部補助しています。

■補助金額▽人間ドック(日帰りのみ) 11万6千円▽脳

ドック 2万円▽簡易脳ドック 1万円

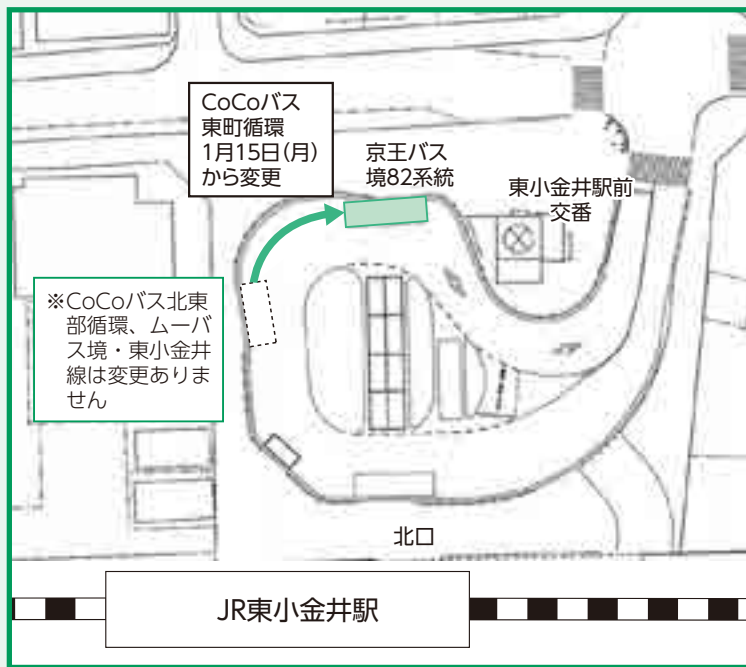
■利用方法下表の検査機関に予約後、受診日の3日前までに国民健康保険証または後期高齢者医療被保険者証を持参し、申請してください※予約時に、小金井市で国民健康保険または後期高齢者医療被保険に加入していることを申し出て、受診費用の確認をしてください

1月15日(月)から CoCoバス東町循環 東小金井駅バス停の位置を変更

東小金井駅北口に乗り入れているCoCoバス東町循環のバス停の位置を変更し、路線バス境82系統と同じバス停を使用することになります。(右図)

乗り間違えないよう、ご注意ください。

▽交通対策課交通対策係 (☎042-387-9850)



他▽同一年度内に、人間ドックの補助と市が実施する健康診査(特定健康診査または後期高齢者医療健康診査)の両方を受けることはできません

CoCoバス車内 民間広告募集

地元の企業・商店などの振興や自主財源の確保を目的として、市コミュニティバスCoCoバスへ有料広告の掲出を行っています。ぜひ、企業・お店の宣伝にご活用ください。

※CoCoバス・ミニ(野川・七軒家循環)は除く

他▽これまで掲出実績のない広告主の方には、特別料金がありません(車内ポスターのみ)▽広告掲出に当たっては、事前に審査があります

▽広告について(株)京王エージェンシー (☎03-33348185)39)、CoCoバス事業について(交通対策課交通対策係) (☎042-387-9850)

| 病院名 | 区分 | 検査費用 | 電話番号 |
|------------------------------------|--------|---------|--------------|
| 公立昭和病院 (小平市花小金井8-1-1) | 人間ドック | 50,600円 | 042-461-0052 |
| | 脳ドック | 82,500円 | |
| 桜町病院 (桜町1-2-20) | 人間ドック | 40,740円 | 042-383-4111 |
| | 人間ドック | 49,500円 | |
| 武蔵野赤十字病院 (武蔵野市境南町1-26-1) | 人間ドック | 88,000円 | 0422-32-3111 |
| | 簡易脳ドック | 47,300円 | |
| 小金井太陽病院 (本町1-9-17) ※要事前問い合わせ | 人間ドック | 38,100円 | 042-383-5511 |
| 武蔵小金井クリニック (本町5-19-33) | 人間ドック | 44,000円 | 042-384-0080 |
| 小金井つるかめクリニック (本町6-14-28アクウェルモール3階) | 人間ドック | 44,000円 | 042-386-3757 |
| 東小金井さくらクリニック(東町4-37-26) | 人間ドック | 41,800円 | 042-382-3888 |

宝くじの助成金で 保安帽を配備

宝くじの社会貢献広報事業として、(一財)自治総合センターが宝くじの受託事業収入を財源として実施している令和5年度コミュニティ助成事業を活用し、消防団の保安帽を配備しました。

▽地域安全課防災防炎係 (☎042-387-9807)



| 広告概要 | | |
|--------|---------|----------|
| 広告媒体 | 車内ポスター | 車内アナウンス |
| 料金 | 7,000円～ | 50,000円～ |
| 掲出期間 | 1週間～ | 1年間 |
| 掲出開始時期 | 随時 | 4月1日 |
| 掲出受付期間 | 随時 | 2月15日まで |

代理人が手続きをする場合は委任状を

市民課で代理人が各種手続きをする場合は、原則として本人(依頼する人)直筆の委任状と代理人(来庁者)の運転免許証、保険証などの本人確認書類が必要です。

また、請求の際には、住民票、戸籍関係書類の具体的な請求理由を明らかにしていただく場合があります。

なお、印鑑登録、印鑑登録証明書の交付、マイナンバー関係は取り扱いが異なります。委任状の書式は、市ホームページに掲載しています

【委任状が必要でない場合】次の方が来庁する場合は、委任状は必要ありません。

▽住民票(除票は除く) 一世帯の方

▽戸籍関係書類 該当の戸籍に名前が記載されている方、直系の親族(親子等) ※ただし、戸籍関係書類のうち身分証明書・自身証明書は、本人以外の方が来庁する際は委任状が必要です

▽住所異動 転入・転出は市内で同一世帯の方、転居(市内での住所変更)は引っ越し後の住所で同一世帯の方

市税の申告は電子申告サービスeLTAX(エルタックス)で

インターネットを利用した電子申告サービスeLTAXによる市税の電子申告を受け付けています。

電子申告ができる申告は次

表1 市民葬儀取扱業者

Table with 3 columns: 業者名, 所在地, 電話番号. Lists funeral service providers like 東京むさし農業協同組合, 小金井祭典(株), etc.

表2 市民葬儀料金表 (円)

Table with 5 columns: 内容, A, B, C. Lists funeral costs for items like 祭壇, 霊きゆう車, 火葬料, etc.

※火葬料は非課税。そのほか消費税10%を含む

市民葬儀は、市が祭壇料金等について市内葬儀業者と協

市民葬儀制度のご案内

定し実施している制度です。利用方法利用する方が、あらかじめ取扱業者(表1)に連絡します。

なお、葬儀によっては会場代や食事代等が別途必要になる場合がありますので取扱業者とご相談ください。

▽市たばこ税 市たばこ税申告書

調査は、市の調査員(固定資産評価補助員)が、事前に日程を調整のうえ伺います。

調査内容は、職員証明書等を提示しますので、ご協力をお願いいたします。

【詳細は、eLTAXホームページ (http://www.eltax.ta.gov.jp) をご覧ください】

調査は、市の調査員(固定資産評価補助員)が、事前に日程を調整のうえ伺います。

調査内容は、職員証明書等を提示しますので、ご協力をお願いいたします。

▽固定資産税(償却資産) 全資産申告、増加資産申告、減少資産申告、修正申告など

新築(増改築)家屋は、建築した年の翌年度から固定資産税・都市計画税が課税されます。

取り壊したときは「連絡を」 課税事務を円滑に行うために、家屋を取り壊したときは、資産税課までご連絡ください。

市では、令和6年度課税のために、令和5年1月2日以降、新築および増改築した家屋の調査を行っています。

調査は、市の調査員(固定資産評価補助員)が、事前に日程を調整のうえ伺います。

調査内容は、職員証明書等を提示しますので、ご協力をお願いいたします。

【新築増改築調査にご協力を】

調査は、市の調査員(固定資産評価補助員)が、事前に日程を調整のうえ伺います。

調査内容は、職員証明書等を提示しますので、ご協力をお願いいたします。



調査は、市の調査員(固定資産評価補助員)が、事前に日程を調整のうえ伺います。

調査内容は、職員証明書等を提示しますので、ご協力をお願いいたします。

調査は、市の調査員(固定資産評価補助員)が、事前に日程を調整のうえ伺います。

調査内容は、職員証明書等を提示しますので、ご協力をお願いいたします。

1月の相談日

お気軽にご相談ください

Large table listing consultation services (e.g., 法律相談, 労働相談, 高齢者介護) with columns for 相談名, とき, ところ・問合先.

掲載内容の詳細は、お問い合わせいただくか、市ホームページをご覧ください。費用の記載のないものは、原則、無料です。

固定資産税の減額制度

【耐震改修工事に伴う減額】

一定の要件を満たす同工事を行った既存住宅の翌年度分（通行障害既存耐震不適格建築物の場合は、改修後2年度分）の固定資産税（家屋分）を申告により、2分の1（長期優良住宅は3分の2）減額します。

【申告期限改修工事後3か月以内】

【バリアフリー改修工事に伴う減額】

一定の要件を満たすバリアフリー改修工事を行った既存住宅の翌年度分の固定資産税（家屋分）を申告により、3分の1減額します。

【申告期限改修工事後3か月以内】

【省エネ改修工事に伴う減額】

一定の要件を満たす省エネ改修工事（熱損失防止改修工事）を行った住宅の翌年度分の固定資産税（家屋分）を申告により、3分の1（長期優良住宅は3分の2）減額します。

【申告期限改修工事後3か月以内】

【長寿命化に資するマンション大規模修繕工事に伴う減額】

一定の要件（管理計画認定マンションである等）を満たすマンションにおいて、長寿命化に資する大規模修繕工事を行った場合に、翌年度分の固定資産税（家屋分）を申告により、3分の1減額します。

【申告期限改修工事後3か月以内】

【長期優良住宅建築に

【伴う減額】

一定の要件を満たす長期優良住宅認定を受けた新築住宅について、申告により5年度分（建築確認申請書で3階建て以上の中高層耐火、準耐火住宅と確認できるものは7年度分）の固定資産税（家屋分）を減額します。

【申告期限新築した年の翌年の1月31日まで】

長期優良住宅の認定については、東京都多摩建築指導事務所建築指導第二課（☎042-404-2154）にお問い合わせください。

◇共通◇

【申告書配布場所等】資産税課（市役所第二庁舎3階）、市ホームページ

【注意事項】新築軽減などの減額措置と同時に適用はできません（バリアフリー改修工事と省エネ改修工事は、同時に適用できません）

他要件等詳しくはお問い合わせください
申所定の申告書に必要事項を明記し、必要書類を添えて、資産税課家屋係（☎042-387-9821）へ

【その他の住宅改修を支援する制度】

- ▽木造住宅耐震改修等助成金
- ▽まちづくり推進課住宅係（☎042-387-9861）
- ▽重度の下肢・体幹機能障がい等がある方への住宅設備改善支援
- ▽自立生活支援課相談支援係（☎042-387-9841）
- ▽自立支援のための住宅改修
- ▽介護福祉課高齢福祉係（☎042-387-9843）
- ▽介護保険制度の住宅改修
- ▽介護福祉課介護保険係（☎042-

健康ガイド

健康課(保健センター)
☎042-321-1240
〒184-0015
貫井北町5-18-18

愛の献血

時1月11日(木) 午前9時30分～11時30分、午後1時～4時
時所市役所本庁舎駐車場対16

1月の乳幼児・産婦健康診査

対象の方には、案内状を郵送してまいりますので、届かない方は、ご連絡ください。
対令和5年9月生まれの乳児と母親、令和4年6月生まれの乳児

健康課

| とき | ところ | 内容 |
|----------------------|-----------|---|
| 1月12日(金) 13:30~15:00 | 婦人会館 | ▷身体測定・育児および保健・栄養相談・母乳相談 ▷歯科相談(保健センター・公民館東分館のみ実施) 対乳幼児、妊産婦 |
| 1月17日(水) 13:30~15:00 | 公民館東分館 | |
| 1月18日(木) 9:30~11:00 | 保健センター | |
| 1月30日(火) 13:30~15:00 | 前原町丸山台集会所 | |
| 1月31日(水) 13:30~15:00 | 公民館貫井南分館 | |
| 1月17日(水) 15:00~16:15 | 保健センター | 〔担当医〕田中(康) ▷要予約 |
| 1月19日(金) 13:30~15:30 | 保健センター | 食生活で気になること、離乳食など▷要予約 |

*保健師・管理栄養士・歯科衛生士による電話相談は随時受け付けます

新型コロナウイルス ワクチン接種

特例臨時接種(自己負担無し)の実施期間は3月31日(医療機関により最終接種日は異なる)までです。接種をご希望の方は、お早めにご検討ください。

令和6年度以降の法令等に基づく接種は、高齢者を主な対象として秋冬に実施される予定です。詳細は改めてお知らせします。

対策小金井市コールセンター(☎0120-663-302、聴覚に障がいがある方など) FAX 042-316-7667 ※土曜・日曜・祝日・年末年始を除く午前9時～午後5時

胃がん検診・肺がん検診・大腸がん検診・乳がん検診

時所右表のとおり

内対定¥ 下表のとおり

他▷申込完了後、お知らせを検診日の1週間～10日前に郵送予定▷乳がん検診は、新型コロナワクチンの接種後6週間以上経過しての受診を推奨します

■予約方法 予約申込フォーム (https://www.yobouigaku-tokyo.or.jp/tk/step/top_koganei) または電話で、東京都予防医学協会 (☎0120-128-331※携帯電話の場合=03-3269-4752、土曜・日曜・祝日を除く午前9時～午後5時) へ

問健康課※健康課では予約受付していません



| 実施日 | 検診場所 | 検診名 |
|------------|--------|------------------|
| 男性 2/3(土) | 保健センター | 胃がん・大腸がん |
| 女性 2/24(土) | | 胃がん・大腸がん・乳がん |
| 男性 3/19(火) | | 胃がん・大腸がん |
| 女性 3/21(木) | | 胃がん・肺がん・大腸がん・乳がん |
| 男性 3/22(金) | 市役所本庁舎 | 胃がん・肺がん・大腸がん |

*▷胃がん検診は午前のみ▷2/3、2/24、3/19は午前のみ

| 検診内容 | 対象 | 定員 | 費用 |
|--------|---|----------------|----------|
| 胃がん検診 | 次の方は受診できません▷前回受診後、およそ1年たっていない方▷過去1年以内に開腹手術を受けた方▷腸閉塞の既往がある方▷妊娠中もしくは妊娠の可能性がある方▷まっすぐに立てない方▷検査中指示に従って動けない方▷バリウムアレルギーの方▷誤嚥しやすい方▷高血圧(180/110以上)の方※問診により、検診をお断りする場合があります | 1日あたり45人(申込順) | 1,000円 |
| 肺がん検診 | 令和6年3月31日現在40歳以上で同検診を今年度未受診の方 | 1日あたり150人(申込順) | いずれも500円 |
| 大腸がん検診 | 検査キット等を郵送しますので、期間内に提出してください | | 500円 |
| 乳がん検診 | 令和4年4月以降に市の乳がん検診を受診していない方。なお、次の方は受診できません▷現在授乳中、妊娠中、断乳後6か月以内の方▷乳房疾患で治療中、経過観察中、手術後の方▷まっすぐに立てない方▷心臓にペースメーカーを装着している方▷豊胸手術をした方※問診により、検診をお断りする場合があります | 1日あたり50人(申込順) | 2,000円 |

▷いずれも受診票の提出時に納入▷生活保護世帯・住民税非課税世帯の方は、減免制度があります

福祉のひろば

民生委員・児童委員の決定および一部の地区を変更

【新規(12月1日付け)】

- ▽関根ミユキ ■担当地区 本町5丁目3～7・25～35・40・41番
- ▽橋本聡美 ■担当地区 東町3丁目1～8番
- ▽加納直美 ■担当地区 東町3丁目9～20番
- ▽池田美紀 ■担当地区 貫井北町3丁目23～28番・公務員住宅
- ▽森美子 ■担当地区 貫井北町5丁目2・4～17番
- ▽山本泰子 ■担当地区 貫井南町5丁目1～6番

【担当地区変更(12月1日付け)】

- ▽持田晴子 ■担当地区 東町1丁目2～14・36～39番
- ▽井川妙子 ■担当地区 東町1丁目15・29～35・40～43番
- ▽永並和子 ■担当地区 東町1丁目1・16～28・44・45番
- ▽成田普子 ■担当地区 東町2丁目1～5・19・20・29～31番
- ▽小堀哲朗 ■担当地区 中町3丁目1～13・16～18番
- ▽布目陽子 ■担当地区 中町3丁目14・15・19～26番

手話を知ろう

聴覚に障がいのある方(聞こえない方)が安心して地域

で暮らせるよう、手話講座を開催します。

時1月28日(日) 午前10時～正午 所市民会館・萌え木ホール(商工会館3階) 講平野澄江さん(市聴覚障害者協会会長) 定50人(申込順) 他手話通訳有り 申12月15日から、電話、ファクスまたは市ホームページから、自立生活支援課相談支援係(☎042-387-9841 FAX 042-384-2524)へ

精神保健福祉ボランティア養成講座

「心のやまいつてなんだろう」

時1月16日、30日、2月6日、20日のいずれも火曜日 午前10時～正午(16日は午後2時～4時) ※全4回 所社会福祉協議会 対精神保健福祉への理解を深めたい方 定40人(申込順) 申12月15日から、電話またはEメールで、ボランティア・市民活動センター(☎042-387-0011 区koga nei@circus.ocn.ne.jp)へ

シニア健康教室

時①1月4日～25日の毎週木曜日 午後2時30分～3時30分(全4回) ②1月5日～26日の毎週金曜日 午前11時30分～午後0時30分(全4回) ③1月4日(木)、18日(木) 午前10時～11時(全2回) 所メガロス武蔵小金井(緑町5-3-24) 内①②筋力・柔軟性を高める運動 ③水中ウォーキング等 対市内在住で、一人で運動可能な65歳以上の方(初めての方優先) 定①②各5人 ③15人(いずれも多数抽選) 申12月21日(必着) まで

に、市申込フォーム(https://logotom.jp/f/vn9ax)または往復はがきに「シニア健康教室希望」・住所・氏名(ふりがな)・年齢・電話番号・希望コース(①～③のいずれか)を明記し、介護福祉課包括支援係(〒184-8504 住所不要 ☎042-387-9841 FAX 042-384-2524)へ



市申込フォーム

住居確保給付金(家賃補助)のご案内

住居確保給付金は、離職等により住居を失うおそれのある方等に、求職活動をするこゝとなどを条件に、一定期間、家賃相当額(上限あり)を支

救急医療災害支援情報キットのご活用を

同キットは、緊急時や災害時に備えて、かかりつけ医、持病、服薬状況、緊急連絡先、障がいの程度、支援上の留意点などを記入した情報シートや保険証の写しなどを入れて保管しておく容器です。迅速な救急、救命活動を行うための重要な手助けになるとともに、災害時に適切な支援を得るための情報伝達用具として使うことができます。対次のいずれかに該当する在宅の方およびそれに準ずる方▷75歳以上のひとり暮らしの方および75歳以上の高齢者のみの世帯の方▷身体障害者手帳1・2級の方▷愛の手帳1・2度の方▷精神障害者保健福祉手帳をお持ちの方▷難病

者福祉手当を受給されている方 申直接、地域福祉課(市役所第二庁舎2階)、保健センター、各地域包括支援センター、本町高齢者在宅サービスセンター、障害者福祉センター、精神障害者地域生活支援センターそらへ※代理の方の申請も可能です 問地域福祉課地域福祉係(☎042-387-9915)



方▷食後すぐの入浴、飲酒後、服薬後の入浴は避けましょう▷入浴する前に同居者等に一声かけて、意識してもらいましょう 問介護福祉課包括支援係(☎042-387-9845) おとしより無料入浴デー 柚子湯 おふる屋さんのご協力により、高齢者の健康保持のため柚子湯を実施します。大きな風呂で、子供たちと一緒にのんびりとしたひとときをお過ごしください。 時12月22日(金) 午後4時～11時 所ぬくい湯(貫井北町3-4-4) 対市内在住の65歳以上の方と小学生以下の方 他ご利用の際は、当日、浴場に口頭で必ず申し出てください 問介護福祉課高齢福祉係(☎042-387-9843)

障がいのあるあなたを応援します

障害者就労支援センター

エンジョイワーク・センター

障害者就労支援センター「エンジョイワーク・センター」は、運営をNPO法人りんくに委託し、就労を希望する障がいのある方の就労相談や、就労後の悩みなど就労に関する相談を受けています。 障害者就労支援センターは、施設や職業訓練所ではありません。利用する方々の「働きたい」という気持ちを実現させるために必要な支援のネットワークをコーディネートします。 初めて利用する方には、「働くこと」に対する状況などを聞き、準備が必要な場合にはそのための基礎訓練の方法を提案します。準備が整ったが自信がなくて不安であるという方には、企業実習や職場体験の相談を受けます。 就労生活の前に、生活・健康面の安定、職場体験を通じての自己理解などの課題がある方には、コーディネーターが共に考え、一緒に解決します。 また就職してからも、安定した職業生活が送れるように必要に応じ、職場などを訪問し、問題があれば解決の方法を雇用先と相談します。さまざまな理由で、職場を離れた方には再就職の支援をします。

詳しくは、同センターホームページ(https://e-w-cocool.com/)をご覧ください。 ※相談に関する個人情報保護は堅く守ります▷支援の流れ・内容は相談者の状況によってそれぞれ異なります

【利用できる方】▷市内在住で就労を希望する障がいのある方▷就労中の障がいのある方または障がいがあると思われる方と家族 ※障がい種別、障害者手帳の有無は問いません

【利用案内】▷開所日原則、月曜～金曜日 午前8時30分～正午、午後1時～5時(祝日を除く) ▷利用方法相談は、原則として予約制です。電話またはファクスでご連絡ください 他▷事業所の方の相談も随時受け付けています▷情報提供スペースを設置していますので、ぜひ、ご利用ください

ハローワーク、障害者職業センター、職業能力開発施設

問障害者就労支援センター(市役所第二庁舎1階 ☎042-387-9866 FAX 042-380-7765)

いつまでも安心して暮らしていくために今やっておくこと

高齢期のお金の管理について

高齢期には、元気な方が急に体調を崩し、入院や介護が必要になることがあります。そのようなときに第三者が関わりづらいのが「お金」です。もっと早くから備えたり、家族で話しておけばよかったという方が増えています。「まだ早い」「話しづらい」と思うものですが、今からお金の管理について考えてみましょう。

高齢になると、お金のことが問題となる場面が多くなります

身体機能の低下

ひざが痛くて歩くのが困難になって…

→ リフォームなどが必要になる

圧迫骨折や脳梗塞

→ 急な入院で予想外の支払いが必要になる



認知機能の低下

暗証番号がわからなくなる

お金の振り込みをしたか忘れてしまう



私たち、こんな備えをしています

家族が集まったとき、お金の話をしています



地域活動でもお金の管理について話し、勉強会もしています



弁護士、司法書士、銀行の家族信託など安心して頼めるところを探しています

地域の身近な相談先からのメッセージ

金融機関より

銀行の手続きでは家族・親族にしかできないことがあります。日ごろからコミュニケーションを大切にしてください。



権利擁護センターより

地域福祉権利擁護事業という判断能力が不十分な方に、福祉サービス利用援助を中心として、日常的な金銭管理サービス等の支援を行っています。

地域包括支援センターより

お金に関する困りごとが増えていきます。家族での話し合いにトライしてみませんか。



市より

日ごろの備えと家族のつながり、地域の支え合いでお金のトラブルが起きない地域を実現しましょう。



何かが起きてからでは対応が難しくなりますので、早めに家族や親族で話しておきましょう

預金や金融商品の利用状況、通帳や証券の管理等



入院や介護が必要になった時の対応

家族や親族が本人の代わりにお金を引き出せる方法等



困ったときの地域の相談先

成年後見制度等の利用について

啓発について

「お互いさまからつながる地域づくり」を掲げ、高齢者が安心して暮らせる地域づくりを実現するため、活動に取り組んでいます。

今年度、介護福祉課では、啓発パンフレットを作成したほか、市民参加による朗読劇により啓発活動を行っています。

また、まなびあい出前講座に、高齢期のお金の管理に関する啓発講座の登録がありますので、ご自分の通う地域の集まりで話をしてほしい等の要望がありましたら、お申込みください。



啓発パンフレットはこちら

- 問▷介護福祉課包括支援係 (☎042-387-9845)
- ▷小金井きた地域包括支援センター (☎042-388-2440)
- ▷小金井みなみ地域包括支援センター (☎042-388-8400)
- ▷小金井ひがし地域包括支援センター (☎042-386-6514)
- ▷小金井にし地域包括支援センター (☎042-386-7373)
- ▷地域福祉権利擁護事業、成年後見制度について=権利擁護センター (☎042-386-0121)

善意の輪

社会福祉協議会取扱分

◎7月分

【一般寄附】

▽3千円▽匿名▽2千円▽匿名▽千円▽匿名▽千円▽匿名

◎8月分(敬称略)

【一般寄附】

▽3万円▽矢野恵一郎▽1万4千200円▽イトーヨーカドー労働組合武蔵小金井支部▽3千円▽匿名▽3千円▽匿名

【特定寄附】

◆子育て支援のために

▽3千600円▽カントリーパートナーズ

◆障害者福祉のために

▽3千円▽渡邊誉也

◎9月分

【一般寄附】

▽3千円▽匿名▽3千円▽匿名▽3千円▽匿名▽3千円▽匿名▽2千500円▽匿名

【特定寄附】

◆子育て支援のために

▽3千円▽カントリーパートナーズ

市取扱分

◎10月分

【一般寄附】

◆市の施設等で活用するため
▽蓄電池2台、プロジェクタ1台、サーキュレーター46台、デンカント式除湿器2台
株式会社ノジマ



子ども子育て

予防接種等保健衛生事業は健康ガイドへ

地方自治と子ども施策
全国自治体シンポジウム
2023小金井

子ども施策の基本理念と自治体における子どもの意見の反映

◎2月10日(土)午後1時～4時30分、11日(祝)午前10時～午後5時

所小金井 宮地楽器ホールほか

1月15日に、市申込フォーム
(https://logoform.jp/f/7z0cc)で

他▽内容等詳細は、市ホームページ



市ホームページ



市申込フォーム

少年課児童青少年係 ☎042-387-9847

若者による自主講座

【森のガラボンビンゴ】森に関するクイズに正解してビンゴをめざせ

時1月28日(日)午前10時～正午

【森のえんにちーおまつり】台で木とふれあおう

時1月28日(日)午後2時～4時

共通

所公民館貫井北分館 宮村連理さん(東京学芸大学附属小金井中学校教諭) 対市内在住・在学の小学生 定15人(多数抽選) ¥100円申 12月26日まで

に、Eメール(1人1通)で住所・氏名(ふりがな)・学年・電話番号を明記し、公民館貫井北分館「森のガラボンビンゴ係」または「森のえんにち係」(☎042-385-3401) ☎020415@bz04.plata.or.jp

就学援助制度

新中学校1年生の入学時学用品費支給

公立小・中学校に通学し、経済的な事情で就学が困難なご家庭へ教育費(給食費、学用品費等)の一部を援助して

います。入学時学用品費について、次の要件のすべてを満たす方は、入学前の3月に支給します。詳細は、お問い合わせください。

対現在小学校6年生の児童がいて、令和6年2月1日現在「令和5年度就学援助制度」で「準要保護」の認定を受けている家庭 問学務課学務係 (☎042-387-9874)

子ども家庭支援センター ようこそ ゆりかごへ

時1月9日(火)午前10時30分～11時 所保健センター 内初めての方に親子あそびひろば「ゆりかご」をご案内します

対未就学児と保護者※プレママ・プレパパも参加できます

申電話または直接、子ども家庭支援センター(☎042-321-3141) 月曜・日曜・祝日を除く

子育て世帯生活支援特別給付金の申請はお済みですか

物価高騰による食費等の支

出増加の影響を勘案し、一定の要件を満たすひとり親世帯および高校生相当以下(一定の障害を有する場合は20歳未満)の児童がいる世帯に、対象児童1人につき、5万円を給付しています。要件や申請方法はホームページをご確認ください。2月29日までに申請してください。すでに支給を受けた方は申請できません。

問子育て支援課手当助成係 (☎042-387-9839)

教育委員会

第11回定例会

(11月7日開催)

【議題】

▽小金井市立清里山荘の指定管理者の指定に関する議案の提出依頼について

▽教育に関する事務に係る予算に対する意見について

【報告事項】

▽令和5年第3回小金井市議会定例会について▽不登校児

童・生徒の状況と対策について 会議録は、情報公開コーナー(市役所第二庁舎6階)、図書館本館、市ホームページで閲覧できます。

◎次回教育委員会の日程

時1月9日(火)午後1時30分

所第二庁舎8階 議事室 庶務課庶務係

(市役所第二庁舎7階) ☎042-387-9872



1月のじどうかん

【休館日=日曜日、1日(祝)～4日(木)、8日(祝)、31日(水)】

詳細は、公立小・中学校に配布している「毎月のだより」や市ホームページをご覧ください。申し込みは原則、電話または直接、各児童館へ。

未=未就学児対象(保護者同伴) 小=小学生対象 中=中学生対象 高=高校生世代対象

Table with columns for location (e.g., 移動児童館・わんぱく号, 本町児童館, 東児童館, 常設子育てひろば, 緑児童館) and event details (date, time, content, fee).

1月のみんなであそぼうほいくえん

| 施設名 | 催し(原則保護者同伴) |
|----------------------------|---|
| 市立わかたけ (☎042-383-1181) | ももちゃん劇場=19日(金)午前10時40分~11時 2~3歳児 |
| 市立小金井 (☎042-381-2237)※3 | 親子で遊ぼう会(手作りおもちゃで遊ぼう)※1=11日(木)午前9時30分~10時30分 0~2歳児 5組 12月18日から、こぶた劇場(マジックショー)=24日(水)午前10時15分から 未就学児 |
| 市立さくら (☎042-383-1182)※3 | おへやであそぼう※1=11日(木)午前10時~11時 0~2歳児 4組 12月15日から |
| 光明第二 (☎042-381-8706)※3 | 季節の制作・遊び※1=18日(木)午前10時~11時 未就学児 8組 12月22日から |
| ひなざく (☎0422-55-4417)※2 | にこにこサロン※1=12日(金)午前10時15分~11時 0歳児 7組 12月15日から、親子で遊ぼう伝承あそび※1=19日(金)午前10時15分~11時 1~3歳児 5組 1月15日から |
| しんあい (☎042-381-2263)※3 | リズム遊びを楽しみましょう※1=26日(金)午前9時30分~11時 未就学児 10組 1月19日から |
| 貫井 (☎042-381-3575)※3 | みんなで遊ぼう※1=10日・17日・31日いずれも水曜日午前10時~11時30分 未就学児 定各日5組 12月25日から、わらべうたの会※1=12日(金)・26日(金)午前10時~10時30分 0~2歳児 定各日3組 12月25日から |
| こむぎ (☎042-381-1589)※2 | おやつを食べよう※1=10日(水)午後3時20分から 未就学児 3組 12月15日から、ひよこ学習※1=11日(木)午前9時30分から 妊婦とパートナーまたは出産後の保護者 4組 12月15日から |
| 駅前コスモ (☎042-383-7755)※2 | 親子で製作※1=22日(月)午前9時45分から 0~1歳児 3組 12月15日から |

| 施設名 | 催し(原則保護者同伴) |
|--------------------------------------|---|
| 小金井公園ハイジ (☎042-316-6674)※2 | ようこそ赤ちゃんピーカーブ※1=23日(火)午前9時30分~10時30分 生後4か月までの乳児または妊婦とパートナー 3組 12月15日から、いっしょにお散歩しましょう(いいもの探ししよう)※1=25日(木)午前9時30分~10時45分 未就学児 5組 12月15日から |
| 東京工学院きしゃぼっぱ (☎042-387-4819)※3 | ちびつこどんぶり※1=31日(水)午前10時~正午 東京工学院専門学校 未就学児 20組 12月31日から、ホームページ(https://tkkh.jp/)で |
| キッズガーデン小金井桜町 (☎042-316-5170)※3 | 手形・足形カレンダーづくり※1=16日(火)午前10時~10時30分 未就学児 7組 12月18日から |
| 上水ハイジ (☎042-316-1771)※3 | いっしょにお散歩しましょう(ふゆの自然探検)※1=25日(木)午前9時30分~10時45分 未就学児 5組 1月9日から、ようこそ赤ちゃんピーカーブ※1=23日(火)午前9時30分~10時30分 生後4か月までの乳児または妊婦 2組 1月9日から |
| Gakkenほいくえん東小金井 (☎042-386-5087)※3 | お誕生日会に参加しませんか※1=16日(火)午前9時30分~10時 1月生まれの未就学児 12月15日から |
| キッズガーデン小金井中町 (☎042-316-7301)※3 | ピー玉コロコロ手袋作り※1=11日(木)午前9時45分~11時 未就学児 5組 12月21日から、ゆる〜く話そう(産前産後の話)※1=25日(木)午前10時~11時 0歳児の保護者または妊婦とパートナー 5組 1月11日から |
| また明日 (☎042-386-8280) | みんなでお散歩=10月曜~金曜日午前10時30分~11時30分 0~3歳児 |
| 第四コスモ (☎042-381-6464)※3 | 保育園体験・育児相談※1=毎週水曜日(3日を除く)午前9時50分~10時30分 0歳児または妊婦とパートナー 3組 12月15日から |

※1=要事前申込(申込順)※2=1月曜~金曜日午前8時30分~午後5時※3=1月曜~金曜日午前10時~午後4時

情報ア・ラ・カルト

このコーナーでは、市民グループなどの催し物等を紹介し、事業の実施内容に市および教育委員会は携わっていませんので、ご不明な点は、主催者にお問い合わせください。(掲載内容についての責任は主催者側に負っていただきます)

後援事業

掲載を希望する団体は、後援申請を行った担当課に記載方法・締切日などを確認してください。

催し・講座

●相続・遺言等暮らしの手続きの無料相談会 12月17日(日)午後1時30分~4時30分 所 小金井 宮地楽器ホール 講 東京都行政書士会多摩中央支部会員 申 当日直接会場へ 問 行政書士会多摩中央支部・片岡(☎042-306-9450)

●小金井スクール音楽フェスティバル 12月27日(水)午後1時開演 所 小金井 宮地楽器ホール大ホール 内 南波将旭・美月姫(ヴァイオリン・ハーブ)、市内中学校音楽クラブの演奏 料 無料 申 当日直接会場へ 問 国際ソロプチミスト東京小金井・石田(☎080-1246-0809)

●イングリッシュハンドベル無料体験講座 1月19日(金)、26日(金)午前10時30分~正午(全2回) 所 公民館貫井北分館 講 有馬恵子さん 対 簡単な楽譜が読める方 定 10人(申込順) 申 12月15日から、電話またはEメールでベル・プリーモ・前田(☎090-5588-0241) handbell.primo@gmail.comへ

●講座 あそびこそまなび 時 所 内 対 定 1月21日(日)午後1時30分~4時=東京学芸大学、夢のお部屋の工作、小学生の親子14組。28日(日)午後2時~4時=多摩科学技術高校、カプラ遊び、親子25組(いずれも申込順) 申 12月15日からHPで 問 ここねっと(☎080-4836-2865) <https://noblinovino.net>

●小金井自然観察会公開講座一苔の

お話 時 1月21日(日)午後2時~4時 所 公民館東分館 講 有川智己さん(慶應義塾大学教授) 定 10人(多数抽選) 料 ¥500円 申 12月31日(必着) までに、往復はがきで住所・氏名・電話番号を同会・大石(〒184-0014 貫井南町4-12-3 ☎090-4392-2556)へ

●お医者さんと建築士さんが語る健康セミナーIN東京 時 2月1日(木)午後2時~4時30分 所 小金井 宮地楽器ホール小ホール 講 石原新菜さん(医師) 定 100人(申込順) 料 無料 他 動画での聴講可能 申 12月15日から、電話で(株)タカキ・伏見(☎042-566-2341)へ

スポーツ

●こどもみらいプロジェクト 時 内 1月8日(祝)①午後1時から=水泳教室②1時から=鉄棒・跳び箱教室③2時30分から=鉄棒・跳び箱教室 所 メガロス武蔵小金井 定 ①30人②③20人 申 1月7日までに、HPで 同 スポーツクラブ(☎042-380-9100) <https://www.megalos.co.jp/musashi/>へ

●フットサル講習会 時 1月20日~3月2日の土曜日午後6時30分から(全5回) 所 総合体育館 講 マリーニョさん(元フットサル日本代表監督) 対 女性 定 20人(多数抽選) 料 ¥3,000円 申 1月8日までに、電話またはEメールで、市サッカー協会・加藤(☎090-8855-3381) koganei.shi.fa@gmail.comへ

開園(入園無料)。8日(祝)=成人の日はたても園へ(新成人は入園無料)人力車乗車体験や写真館での記念撮影ほか 所 江戸東京たても園(都立小金井公園内) 他 詳細はHP

参照 同園(☎042-388-3300) <https://www.tatemonoen.jp/>

●冬季野川生きもの観察会 時 1月21日(日)午前10時から 所 都立野川公園自然観察センター 定 20人(多数抽選)※小学校3年生以下は保護者同伴 料 大人のみ100円 申 12月20日(必着)までに、郵送またはファクスで 都北多摩南部建設事務所(〒183-0006 府中市緑町1-27-1 ☎042-330-1845 FAX 042-369-3890)へ

●脳卒中市民公開講座 時 1月25日(木)午後1時~3時 所 小金井 宮地楽器ホール大ホール 内 脳卒中の治療と予防、早く病院に行くことの大切さ 講 一條真彦さん(武蔵野赤十字病院医師)ほか 料 無料 申 1月22日までに、詳細はホームページで・同病院(☎0422-32-3111) <https://www.musashino.jrc.or.jp/>へ

●確定申告のお知らせ 時 2月16日(金)~3月15日(金) 所 武蔵野税務署 他 スマホ・パソコンでの申告書作成が便利です。詳しくはホームページ(<https://www.nta.go.jp/>)確定申告書等作成コーナーを参照 同 税務署(☎0422-53-1311)

●大掃除の機会に室内の安全対策を実施しましょう 普段動かさない家具や家電の裏を掃除する大掃除は、室内の安全対策を実施する良い機会です。住宅用火災警報器の点検・交換、家具の転倒・落下・移動防止対策、コンセントやプラグ、コードの点検をしましょう 問 小金井消防署(☎042-384-0119)

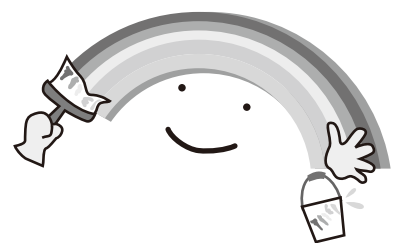
●検察審査会をご存じですか 検察官が、交通事故・詐欺等の事件に対して行った処分が適正であったかを審査する機関が検察審査会です。審査員は選挙権がある方の中からくじで選ばれます。審査員に選ばれたときはご協力をお願いします 問 立川検察審査会事務局(☎042-845-0292)

●パソコンや小型家電は正しくリサイクルを リチウムイオン電池の発火による、ごみ収集車やごみ処理施設の火災が近年急増しています。適正なリサイクルをお願いします 他 詳細は都HPで 問 都資源循環推進部計画課(☎03-5388-3577) <https://www.kankyo.metro.tokyo.lg.jp/resource/recycle/battery.html>

●年末年始の救急事故をなくそう 冬期は例年、積雪や路面凍結による転倒や餅を喉につまらせたことによる窒息事故など、救急出場が増加する傾向があります。新型コロナウイルスやインフルエンザなどに対する予防対策も継続し、病気や事故に気をつけましょう 問 小金井消防署(☎042-384-0119)

●カレンダー交換会 時 12月29日(金)午前10時から 所 多摩信用金庫 小金井支店(本町2-5-4) 駐車場東側 内 来年のカレンダーや手帳の無料交換会。26日までに、同支店4階の東京小金井ロータリークラブ事務局に、不要なカレンダーや手帳をお持ちください 問 同クラブ・岡本(☎090-9709-3503)

●都民コンサート・明日のTOKYO作文コンクール表彰式 時 1月16日(火)午後6時30分開演 所 東京オペラシティコンサートホール(新宿区) 対 都内在住・在勤・在学の方 定 1,500人(多数抽選) 料 無料 申 詳細はHPで・東京都人材支援事業団(☎03-6271-8520) <https://www.tokyo-jinzai.or.jp/>へ



官公署・その他

●江戸東京たても園 時 内 料 ¥1月2日(休)、3日(水)=正月特別

市民掲示板

みんなでルールを守ってご利用ください

市民掲示板は、お知らせ、連絡事項、捜し物など、市民の皆さんの交流と、日常生活に役立つ情報の提供などに利用していただくため、設置しています。

設置数は、令和5年12月1日現在97基で、市民の皆さん、町会、自治会などに地域コミュニケーションの場としてご利用いただいています。

市民の皆さんに、より活用していただくため、市民掲示板の設置場所をお知らせします。

右記の注意事項を確認のうえ、ご利用ください。

また、市ホームページの「CoCoマップがねい」でも設置場所をご確認いただけますので、ぜひ、ご利用ください。

なお、掲示板の設置場所では、地域の皆さんに多大なご協力をいただいていることを、厚く御礼申し上げます。

■設置場所下表、下図のとおり

☎広報秘書課広聴係 (☎042-387-9818)

注意事項

多くの皆さんが利用できるよう、次のルールを厳守してください。

▷ 掲示期間は、2週間以内とします。掲示期限および連絡先を必ず記載し、終了後は責任を持って取り外してください(掲示期限がない場合は取り外すことがあります)

▷ 掲示物は、はがれたり、画びょうが道路に落ちたりすることのないようにしっかり掲示してください

▷ 掲示物の大きさは、B4判以下とします

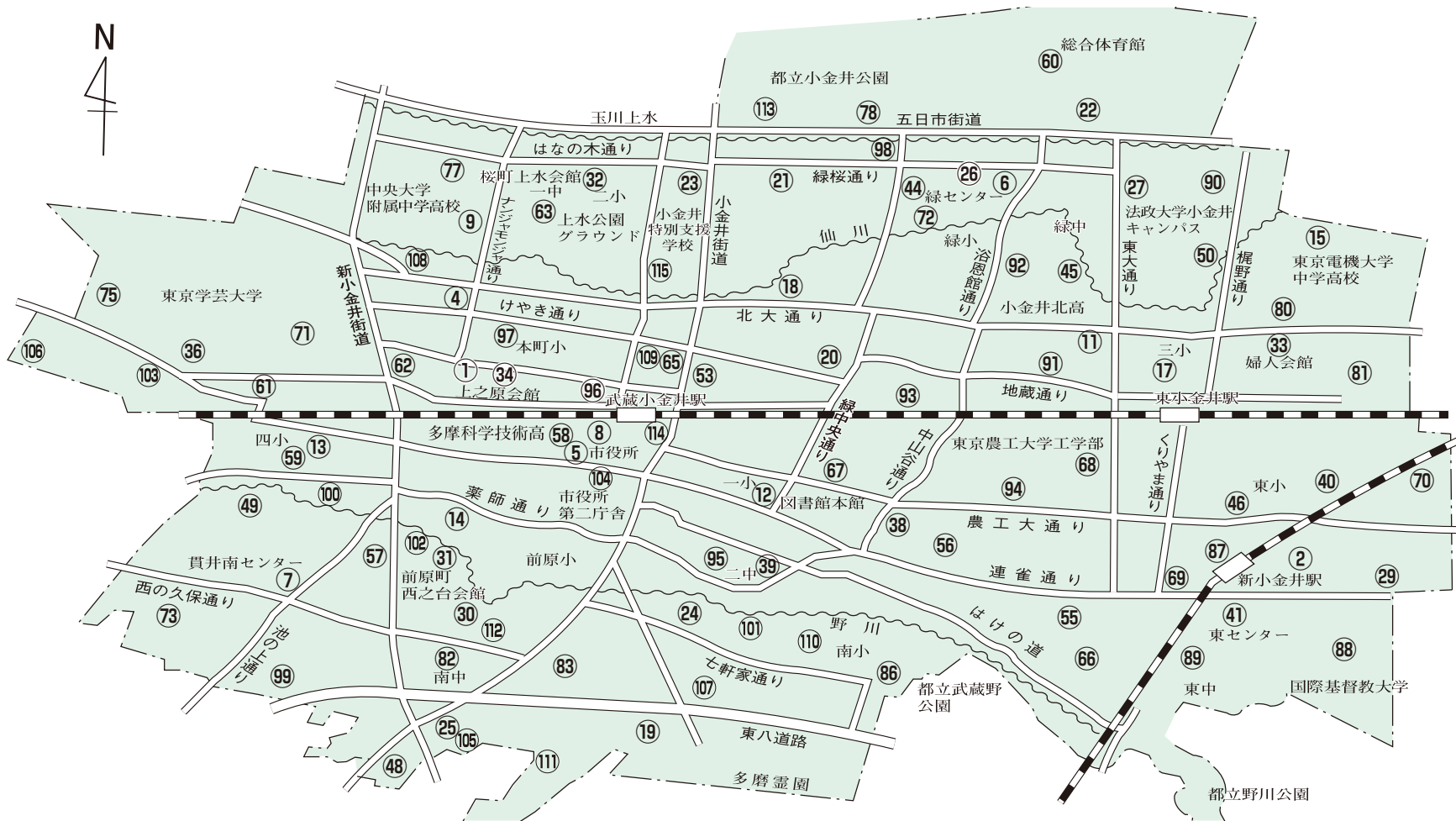
▷ 同じ内容のものを、2枚以上掲示することはできません

▷ 営利・政治・宗教活動には使用できません

▷ 個人または団体を誹謗(ひぼう)中傷する内容が記載されているものを掲示することはできません

▷ 近くに、広報掲示板(市からのお知らせ)を設置しているところもあります。必ず、市民掲示板と書かれているものをご利用ください

▷ 同一内容の繰り返しの掲示はご遠慮ください



市民掲示板一覧表

※掲示板番号には一部欠番があります

| 番号 | 設置位置 | 目標 | 番号 | 設置位置 | 目標 | 番号 | 設置位置 | 目標 |
|----|----------|-----------------|----|----------|---------------|-----|----------|--------------|
| 1 | 本町5-6 | 上之原公園内 | 40 | 東町3-7 | 東小学校東門東 | 83 | 前原町4-18 | 丸山台集会所北 |
| 2 | 東町4-4 | 西武多摩川線新小金井駅東側 | 41 | 東町1-39 | 東センター内 | 86 | 前原町2-2 | 南小学校南 |
| 4 | 貫井北町2-10 | 本町住宅交差点 | 44 | 緑町3-11 | グリーンタウン北 | 87 | 東町4-24 | 西武多摩川線新小金井駅西 |
| 5 | 本町6-6 | 市役所本庁舎南 | 45 | 緑町2-5 | 亀久保緑地内 | 88 | 東町1-22 | シャラノキ公園入口脇 |
| 6 | 緑町3-15 | 浴恩館公園前 | 46 | 東町4-25 | 東児童館内 | 89 | 東町1-37 | 新小金井交番南 |
| 7 | 貫井南町4-3 | 貫井南センター内 | 48 | 前原町5-1 | 東京自治会館前 | 90 | 梶野町3-8 | 梶野橋南 |
| 8 | 本町6-9 | 武蔵小金井南第1自転車駐車場東 | 49 | 貫井南町4-21 | 都営アパート内 | 91 | 緑町1-6 | 大嶽神社北 |
| 9 | 貫井北町3-1 | 本町住宅バス停前 | 50 | 梶野町4-19 | グルミ公園内 | 92 | 緑町4-17 | 障害者福祉センター内 |
| 11 | 緑町2-1 | 児童遊園内 | 53 | 本町2-4 | 信用金庫東 | 93 | 緑町5-3 | やまもも公園北 |
| 12 | 本町1-1 | 図書館本館内 | 55 | 東町5-23 | 第3児童遊園南 | 94 | 中町2-24 | 東京農工大学南 |
| 13 | 貫井南町3-6 | さわらび学童保育所前 | 56 | 中町2-15 | 幼稚園正門西 | 95 | 中町4-7 | 小金井神社南 |
| 14 | 前原町3-11 | わかたけ保育園前 | 57 | 貫井南町2-9 | ハナダイコン緑地南 | 96 | 本町5-10 | ムサコ一番街西 |
| 15 | 梶野町2-16 | 米穀店南 | 58 | 本町6-6 | 市役所本庁舎北西 | 97 | 本町5-29 | 本町小学校北東 |
| 17 | 梶野町5-7 | 第三小学校南門東 | 59 | 貫井南町3-6 | 三葉集会所内 | 98 | 桜町1-10 | 新小金井橋南 |
| 18 | 本町3-1 | 公民館本館北 | 60 | 関野町1-13 | 総合体育館内 | 99 | 貫井南町1-16 | ネムノキ公園南 |
| 19 | 前原町4-12 | メグスリノキ公園西 | 61 | 貫井北町5-20 | 東京経済大学入口バス停南 | 100 | 貫井南町4-27 | 貫井神社駐車場北 |
| 20 | 緑町5-9 | 緑町五丁目バス停南東 | 62 | 貫井北町1-11 | 貫井北センター東 | 101 | 前原町2-20 | 中前橋南西 |
| 21 | 桜町1-8 | 第4子供広場入口脇 | 63 | 桜町2-3 | 第一中学校南 | 102 | 前原町3-10 | 大城橋北西 |
| 22 | 関野町1-5 | 児童遊園内 | 65 | 本町5-15 | 駐車場北 | 103 | 貫井北町5-18 | 保健センター内 |
| 23 | 桜町2-1 | 桜町病院バス停北 | 66 | 東町5-26 | あおざり公園内 | 104 | 前原町3-41 | 市役所第二庁舎内 |
| 24 | 前原町2-10 | 天神橋南 | 67 | 中町3-15 | 東京農工大学西 | 105 | 前原町4-5 | イチョウ公園内 |
| 25 | 前原町5-8 | 前原交番西バス停東 | 68 | 中町2-22 | 社会医学技術学院南 | 106 | 貫井北町5-10 | 早稲田実業学校北西角 |
| 26 | 緑町3-11 | 都営アパート内 | 69 | 東町4-9 | 東町五丁目バス停北 | 107 | 前原町1-12 | 前原やなぎ公園西 |
| 27 | 梶野町3-7 | 法政大学工学部北 | 70 | 東町2-27 | 西武多摩川線踏切南 | 108 | 貫井北町2-19 | プール前バス停北 |
| 29 | 東町2-8 | 都営アパート給水塔北 | 71 | 貫井北町1-18 | 中之久保集会所内 | 109 | 本町5-19 | 遊歩道内 |
| 30 | 前原町3-8 | 前原町西之台会館南 | 72 | 緑町3-3 | 緑センター内 | 110 | 前原町2-14 | 遊歩道内 |
| 31 | 前原町3-8 | 前原町西之台会館前 | 73 | 貫井南町5-15 | なつみかん公園東 | 111 | 前原町4-4 | ぐみの木公園内 |
| 32 | 桜町2-8 | 桜町上水会館北 | 75 | 貫井北町4-2 | 東京学芸大学西南角 | 112 | 前原町5-13 | アンス緑地北 |
| 33 | 梶野町5-10 | 婦人会館内 | 77 | 貫井北町3-23 | 貫井北町第2自転車保管所東 | 113 | 桜町3-5 | 桜町こぶし公園南 |
| 34 | 本町5-6 | 上之原会館前 | 78 | 関野町2-5 | 新小金井橋北 | 114 | 本町6-14 | 武蔵小金井駅南口 |
| 36 | 貫井北町5-21 | 児童遊園前 | 80 | 梶野町4-10 | 長昌寺北西 | 115 | 本町4-1 | 遊歩道内 |
| 38 | 中町2-14 | 中町2丁目第2児童遊園西 | 81 | 梶野町1-10 | くぬぎ公園西 | | | |
| 39 | 中町1-8 | 第二中学校北東角 | 82 | 前原町5-11 | 南中学校前バス停西 | | | |

掲載内容の詳細は、お問い合わせいただくか、市ホームページをご覧ください。費用の記載のないものは、原則、無料です。

EVENT

スポーツ

1月のスポーツ 個人利用開放校

| 種目 | ところ | 曜日 | 時間 | 実施日 |
|--------|-----|----|---------|--------------|
| 卓球 | 緑小 | 日 | 午後1時～4時 | 7・14・21・28日 |
| 剣道 | 前原小 | 水 | 午後6時～9時 | 10・17・24・31日 |
| バドミントン | 本町小 | 日 | 正午～午後3時 | 7・14・21日 |
| 柔道 | 一中 | 金 | 午後7時～9時 | 12・19・26日 |

他▽初めてのの方は、指導員にお尋ねください▽車でのお来場は、遠慮ください▽開生生涯学習課スポーツ振興係 ☎042-386-1246

学び・くらし

成人学校 健康づくり講座 「てまえ味噌づくり」

時1月27日(土)午後1時～4時 所公民館貫井北分館 市内在住・在勤・在学の中・小学生以上の男性 定12人(多数抽選) 料¥200円(材料費) 申12月25日(必着) までに、往復はがきまたはEメール(いずれも1人1通)に住所・氏名(ふりがな)・年齢・電話番号

号を明記し、公民館貫井北分館「てまえ味噌係」(〒184-0001 貫井北町1-11-12 ☎042-386-1340) ☎K020415@bz04.plala.or.jp

市民講座

「きたまちアカデミー 歴史書 三國志」とその時代一諸葛孔明とそのライバルたち」

時1月13日(土)、20日(土)午前10時～正午(全2回) 所公民館貫井北分館 講佐藤大朗さん(三國志学会評議員) 対市内在住・在勤・在学の方 定30人(多数抽選) 他保育有り(おむね2歳以上) 10人。要事前申込) 申12月22日(必着) までに、往復はがきまたはEメール(いずれも1人1通)に住所・氏名(ふりがな)・年代・電話番号・保育の有無を明記し、公民館貫井北分館「三國志係」(〒184-0001 貫井北町1-11-12 ☎042-386-1340) ☎K020415@bz04.plala.or.jp

自分のできる防災のアイデア

時1月27日(土)午前10時～正午 所公民館本館 講青木紘子さん(防災士) 対市内在住・在勤・在学の方 定30人(多数抽選) 申1月12日(必着) までに、往復はがき、Eメール(いずれも1人1通)または市申込フォーム(https://logoform.jp/VEgUB)に住所・氏名(ふりがな)・年代・電話番号を明記し、公民館本館「防災のアイデア係」(〒184-0004 本町2-15-11 ☎042-383-1184) ☎K020415@bz04.plala.or.jp

新装オープンした生徒が家と呼ぶ「飯能高校すみっこ図書館」

時1月24日(水)午後2時～4時 所公民館貫井北分館 図書館を利用する機会が少なくなる青少年世代をどのように利用につなげるか 講湯川康宏さん(埼玉県立飯能高等学校図書館主任) 対学校図書館に関心がある方 定40人(申込順) 申12月15日から、電話、Eメールまたは直接、図書館貫井北分室(☎042-385-3561) ☎nukukita-lib@kcd.biglobe.ne.jp

協働講演会
災害に備えたゆるやかな連携
災害時にも機能する、地域での連携の大切さを学ぶ。
時1月26日(金)午後7時～8時30分 所小金井 宮地楽器ホール小ホール 講加納佑一さん(東京ボランティア・市民活動センター主任) 対市内在住・在勤・在学の方 定80人(申込順) 申12月15日から、電話、Eメールまたは直接、図書館貫井北分室(☎042-385-3561) ☎nukukita-lib@kcd.biglobe.ne.jp

創業の相談はKOTOOK

東小金井事業創造センター(KOTOOK)では、市創業支援事業計画に基づき、創業に関するワンストップ相談窓口を開設しています。専門の相談員が一人一人の質問・相談にお答えし、アイデア段階の相談から事業計画書、物件探し、資金調達まで、創業のステップに応じてサポートします。

また、特定創業支援事業の対象となるセミナーも定期的開催しています。

ぜひ、お気軽にお問い合わせください。

【相談窓口】
毎月曜～金曜 午前10時～午後6時(祝日を除く) 所東小金井事業創造センター(KOTOOK) 相談事例▽ぼんやりとした創業アイデアがある▽創業にまつわる手続きを知りたい▽事業計画書の書き方が知りたい▽今後の事業展開に悩んでいる▽補助金について知りたい 申電話または事業ホームページから、東小金井事業創造センター(☎042-312-2040) https://he-re-kougai.com/program-re-kougai/



申込フォーム

★ **小金井 宮地楽器ホール** ★
自分の星をつくらう
「星の王子さま」の世界を楽しむ
おかだはるこさん(絵本専門士)による「星の王子さま」の朗読と関連する本の紹介を聞き、自分なりの「目に見えないたいせつなもの」を見つけ、「自分の星」を制作するワークショップです。
時2月12日(祝)午前10時30分～正午、午後2時～3時30分
所小金井 宮地楽器ホール市民ギャラリー
対小学生以上の方
定各回30人(申込順)
申12月17日から、電話で同ホール(☎042-380-8099)へ

国際交流事業 外国籍の方向け
うどん打ち体験会・懇親会
日本・小金井の食文化を味わいながらの交流の場です。
時1月21日(日)午前11時～午後2時(10時30分開場)
所公民館貫井北分館生活室
講中山谷青年会
定20人(申込順)
他宗教上の理由等で食べられない食材がある方は、申し込みの時にご相談ください
申12月16日から、電話、ファクス、Eメールまたは直接、氏名・年齢・電話番号・国籍をコミュニティ文化課文化推進係(市役所第二庁舎4階 ☎042-387-9923) ☎042-388-1323 ☎s030299@koganei-shi.jp)へ

| 1月の行事 | 31日 | 30日 | 29日 | 28日 | 27日 | 26日 | 25日 | 24日 | 23日 | 22日 | 21日 | 20日 | 19日 | 18日 | 17日 | 16日 | 15日 | 14日 | 13日 | 12日 | 11日 | 10日 | 9日 | 8日 | 7日 | 6日 | 5日 | 4日 | 3日 | 2日 | 1日 |
|--|-----|-----|-----|-----|-----|-----|-----|-----|-----|-----|-----|-----|-----|-----|-----|-----|-----|-----|-----|-----|-----|-----|----|----|----|----|----|----|----|----|----|
| 餅つき大会 300円、身曾岐神社初詣(案内のみ)、8日=薩玉作り 300円、13日=天体教室 令和6年4月分の予約 1月1日から受け付けます。 申し込みは、 ☎0120-484-647(申込専用) FAX0551-48-4646 HP https://koganei-kiyosato.com/ 清里山荘 ☎0551-48-4649 | ○ | ○ | ○ | ○ | ○ | ○ | ○ | ○ | ○ | ○ | ○ | ○ | ○ | ○ | ○ | ○ | ○ | ○ | ○ | ○ | ○ | ○ | ○ | ○ | ○ | ○ | ○ | ○ | ○ | ○ | ○ |
| △:空室少し ×:満室 | | | | | | | | | | | | | | | | | | | | | | | | | | | | | | | |

冬季期間(11月～3月)は、暖房設備がないため閉鎖

..... 広告掲載等のお問い合わせは、フレックス株式会社(広告代理店) ☎ t.nakano@flex-ad.co.jp へ

セコムグループの自立型サービス付き高齢者向け住宅
リーフエスコート東小金井
JR中央線「東小金井」駅より徒歩5分
2024年3月末 サービス付き高齢者向け住宅 竣工予定
0800-777-6556
受付時間/午前10:00～午後5:00【平日】

生きる力を育む学研教室 先生募集
働き方が選べます!!
学研教室の優れた教材とシステムのご説明を致しますので、お気軽にお問い合わせください!!
説明会は個別で実施しております。
子ども達と共に学ぶ、やりがいのあるお仕事です。
月15万以上も可能です ※週2日、3～4時間程度
学研教室 立川事務局 http://www.114154.com/ ☎0120-389-100(採用係)
立川市柴崎町3-11-4 東京ロジック千代田ビル5F ☎042-521-4821

「そろそろ車を手放そうかな」とお考えの方へ
愛車の出張査定を依頼してみませんか?
他店で「0円」と言われた車も2万円以上の買取を保証
代表:吉田 ※1500cc以下、不自動車・故障車は減額させていただきます。
クルマ高く売りたいなら!
ハッピーカーズ... 小金井・小平店 出張査定無料
070-9111-7095 東京都公安委員会許可 第308892004928
小平市喜平町1-13-28-H205 運営:株式会社吉田商会 監視庁高齢者運転免許自主返納サポート協議会加盟企業
ハッピーカーズ 小金井 検索

市役所は 12月29日(金) 1月3日(水)は 休みです

この期間、次の業務は施設管理室(市役所本庁舎1階)で取り扱います。
▽届出関係 出生届、死亡届、婚姻届などの戸籍届出の受け付け
▽証明関係 12月28日(木) 午後4時まで電話で申し込

みのあった証明書(住民票の写し、印鑑登録証明書など)の交付
なお、市施設等の年末年始の休みは左表のとおりです。
問総務課庶務係 ☎042-387-9805

Table with 2 columns: 施設名 (Facility Name) and 休みの期間 (Holiday Period). Lists various city facilities and their closure dates from Dec 25 to Jan 3.

※▷CoCoバス北東部循環は、12月29日(金)～1月3日(水)の期間、休日ダイヤで運行します▷ムバス境・東小金井線は、12月30日(土)～1月3日(水)の期間、休日ダイヤで運行します

救急医療体制

【市内の救急医療体制】

年末の当番医院の診療科目、診療時間など詳しくは、下表をご覧ください。(市ホームページでもご覧いただけます)

なお、休日診療では、点滴、検査など通常の診療日と同様の診療ができない、短期間の処方に限られる、小児科を標榜していない場合は小児の診察ができないことがあります。

【小児救急】

24時間小児救急医療に対応しています。

【東京都の救急医療体制】

夜間や、市内の休日診療当番医院の中に傷病の処置に該当する診療科目がない場合に、お問い合わせください。
なお、①②は24時間対応しています。

①医療機関案内ひまわり

聴覚障害者向け専用

FAX 03-52285-8080

②東京消防庁 救急相談センター

救急相談センター

☎7119 (プッシュ回線の固定電話、携帯電話)

☎42-521-2323

③子供の健康相談室

▽武蔵野赤十字病院(武蔵野市境南町1-26) ☎042-232-3111

■受付時間 平日 午後6時～翌朝8時 休日(土曜・日曜・祝日・年末年始) 午前8時～翌朝8時

☎8000 (プッシュ回線の固定電話、携帯電話) ☎03-52285-8098

【公立昭和病院】

12月29日(金)～1月3日(水)は、一般外来診療を休止します。

救急診療は通常どおり行いますが、重症重篤患者を優先的に診療します。

来院の際はあらかじめ電話でお問い合わせください。

☎42-461-0052

☎42-461-0052

☎42-461-0052

☎42-461-0052

☎42-461-0052

休日診療

受付時間：午前9時～正午、午後1時～5時 準夜→午後5時30分～9時
●印は病医院所在地 ○内は診療科目
※ 診療科目にかかわらず、必ず電話で確認のうえ、受診してください

この休日診療は、小金井市医師会、小金井歯科医師会、小金井市薬剤師会の協力で行っています。

〈準夜〉 診療は、午後6時から

休日歯科診療

診療時間：午前9時～正午、午後1時～5時
※ 応急処置に限ります

薬局

午前9時～正午 午後1時～5時
薬を処方された場合は、各医療機関受付にお問い合わせください。

Grid of 60 cells showing maps and details for emergency services on Dec 17, 24, 29, 30, and 31. Each cell includes a map, clinic name, address, and phone number.