

固定資産税・都市計画税…第4期分
国民健康保険税……………第8期分
後期高齢者医療保険料……第8期分
納付書裏面等に記載の場所で納付してください。
便利な口座振替をご利用ください。



イベント等の最新情報については、事前に各担当部署や主催者にお問い合わせいただくか、市ホームページをご確認ください。

ホームページ <https://www.city.koganei.lg.jp/>
モバイル(携帯電話)版 <http://www.city.koganei.lg.jp/m/index.html>

「こがねい地域応援券」の利用期間が3月15日で終了

令和4年11月に配付した「こがねい地域応援券」は3月15日(水)で利用期限を迎えます。期限を過ぎると、いかなる理由でも利用することはできませんので、お使い忘れのないようご注意ください。

他お申込み受付後、審査を行い、ポスター等が到着するまで2～3週間程度要しますので、お早めにお申し込みください

こがねい地域応援券が届いていない方の再発行は2月15日で受付終了

令和4年9月30日時点で住民登録があったにもかかわらず、こがねい地域応援券が届かなかった方の再発行は、2月15日(水)までコールセンターで受け付けています。また、盗難が疑われる場合のみ、再発行の依頼ができます。再発行には2～3週間程度要しますので、お早めにご連絡ください。紛失、破損等による再発行はいたしません。

なお、配偶者からの暴力等の理由でやむを得ず住民登録ができないまま市内に居住している方は、経済課産業振興係にご連絡ください。

取扱店舗の登録は2月15日で終了

取扱店舗登録をご希望の方は、特設サイトからお申込みいただくか、郵送またはファクスでお申し込みください。

■申請書兼誓約書の配架場所

経済課(市役所第二庁舎4階)、市役所第二庁舎1階受付、商工会等



問こがねい地域応援券専用コールセンター(市民向け☎0120-075-777、事業者向け☎0120-092-888。平日午前9時から午後5時まで)、経済課産業振興係(☎042-387-9831)

新型コロナワクチン接種

2月6日以降のオミクロン株対応ワクチンの接種会場は、下表をご覧ください。また、保健センター(集団接種会場)では、オミクロン株対応ワクチンの予約なし接種および接種来場者専用のマイナンバーカード出張申請受付を実施しています。詳細は、市ホームページをご覧ください。

○市予約システム・コールセンター、●医療機関

医療機関名・会場名	所在地	予約方法	電話
保健センター(集団接種会場)	貫井北町5-18-18	○ -	0120-663-302
さいとう医院	東町4-21-10	- ●	380-5510
うちやまクリニック	東町4-43-15-1F	○ ●	382-1715
東小金井クリニック	梶野町2-1-2-1F	○ -	-
もろほしクリニック	緑町1-6-53	○ -	-
待山医院	緑町2-17-10	- ●	384-5421
在宅24クリニック小金井	前原町3-16-14-102	○ -	-
前原診療所	前原町3-17-1	- ●	381-1702
小金井ファミリークリニック	本町1-13-13	- ●	382-3633
浅沼整形外科	本町2-10-20	○ ●	381-2606
小松外科胃腸科	本町2-20-20	- ●	381-3346
久我治子クリニック	本町5-9-5	○ ●	384-3461
共立整形外科	本町6-9-38	- ●	383-5115
小金井つるかめクリニック	本町6-14-28-3F	○ -	-
桜町病院	桜町1-2-20	○ -	-
竹田内科クリニック	貫井南町5-20-13	○ ●	381-6627

※▷自院患者・入院患者・利用者等のみ対象の医療機関=介護老人保健施設小金井あんず苑、小金井リハビリテーション病院▷表中、電話番号は市外局番042を省略しています▷1月26日時点の情報です。最新情報は市ホームページをご覧ください

問新型コロナウイルス感染症対策小金井市コールセンター(☎0120-663-302、聴覚に障がいがある方など=☎042-316-7667。土曜・日曜・祝日を含む午前9時～午後5時)

わたしの便利帳を全世帯に配布中

市の各種サービスを紹介する2023-2024年版わたしの便利帳(A4判・136ページ)を、順次、市内全世帯に配布中です。



株式会社サイネックスと官民協働で、協賛いただいた方々の広告収入を活用し作成しました。

配布は、民間業者が行っています。2月中に届かなかった場合は、広報秘書課にご連絡ください。

また、誤配布や配布漏れを防ぐため、表札および郵便ポストの氏名表示にご協力ください。表示がない場合は、配布が困難となりますので、ご注意ください。

問広報秘書課広報係(☎042-387-9803)

information

お知らせ

防災会議委員募集

防災に関する重要な事項について審議します。

市内に在任・在勤・在学中、令和5年4月1日現在18歳以上の方

定2人(選考)

任期4月1日～令和7年3月31日

報酬1万円(1回)

他▽小論文は返却します▽市が設置している附属機関の委員は、原則2つまで▽選考方法等詳細はお問い合わせください

申2月28日(消印有効)までに、直接、郵送またはファックスで小論文(千200字以内・課題「災害に強いまちに求められる地域の役割」・住所・氏名・年齢・性別・電話番号を明記し、地域安全課防災消防係(〒184-8504住所不要・市役所本庁舎1階☎042-

ご利用ください 2月の休日窓口

開設時間午前9時～午後1時

開設窓口市民課、保険年金課国民健康保険係、子育て支援課手当助成係(5日のみ)、納税課(5日のみ)

※一部取り扱いできない業務(後期高齢者医療事務・国民年金事務・市税証明書交付事務ほか)もあります。個人番号カードに係る業務は19日の

387-98007 FAX 042-384-6426)

国民健康保険運営協議会 委員選任結果

公募委員選考基準等により、次の公募市民の方を委員に選任しました。

▽塚田悟さん

▽保険年金課国民健康保険係(☎042-387-9833)

防災行政無線を用いた 全国一斉情報伝達試験

地震や武力攻撃などの発生時に、全国瞬時警報システム(Jアラート)から送られてくる国からの緊急情報を、市内57か所に設置している防災行政無線を用いて市民の皆さんへお伝えするため、情報伝達試験を行います。

時2月15日(水)午前11時から

試験放送の内容▽防災行政無線チャイム▽「これは、Jアラートのテストです」3回繰り返す▽「こちらは、ぼうさいがねいです」▽防災行政無線チャイム

2月 〇は休日窓口開設日
日 月 火 水 木 金 土
5 6 7 8 9 10 11
12 13 14 15 16 17 18
19 20 21 22 23 24 25
26 27 28

他▽この試験は、本市以外の地域でも、全国的に実施されます▽試験放送当日に放送内容を確認する場合は、自動音声応答サービス(☎042-387-9900)をご利用ください

▽地域安全課地域安全係(☎042-387-9806)

市議会の開催について

令和5年第1回小金井市議会定例会を2月17日(金)か

ら開催します。原則、午前10時から、本会議は議場(市役所本庁舎4階)、委員会は第一会議室(同3階)で行います。
なお、議会の様子は市ホームページでも配信しています。
議会の日程、議案など詳しくはお問い合わせください。
▽議会事務局(☎042-387-947)

会計年度任用職員・任期付職員募集

採用予定日①②3月1日(水)③④4月1日(土)

他▽資格要件等詳細は、市ホームページをご覧ください

▽要項は市ホームページからもダウンロードできます

▽要項配布申2月6日(月)までに①③は職員課へ、②

④は庶務課へ。郵送の場合いずれも6日必着
▽①③職員課人事研修係(〒184-8504住所不要・市役所本庁舎1階☎042-387-9808)▽②④庶務課庶務係(〒184-8504住所不要・市役所第二庁舎7階☎042-387-9872)

Table with columns: 業務名, 月額報酬, 募集人数. Rows include 保育士, 会計年度任用, etc.

◆◆各種審議会等の開催日程◆◆

Table with columns: 名称, とき, ところ, 内容, 問合せ先. Lists various committees and their meeting dates.

※感染症拡大防止のため、傍聴については事前にお問い合わせください

庁舎等複合施設建設事業の進捗状況について

市では、これまで、庁舎等複合施設(新庁舎・(仮称)新福祉社会館)の建設に向けて、令和2年3月には新庁舎・(仮称)新福祉社会館建設基本設計を取りまとめ、その後、令和2年6月から実施設計に着手し、基本設計に対するパブリックコメントのご意見や市議会のご意見等も踏まえ、検討を進めてまいりました。
しかしながら、新型コロナウイルス感染症による影響や市議会において複数の決議が可決された状況等を踏まえ、令和3年12月に、庁舎等複合施設の建築確認申請はまだ行わず、建設工事に係る予算は提出しないこととしました。
令和4年4月には、市長と市議会との意見交換の場(庁舎等建設に関する協議会)を設置し、現在の実施設計および建設時期を見直すことなども含め協議を行いました。
「市長が着工可能な成案を得られるよう、市長と市議会との意見交換を通じて本事業の進捗を図るため論点を整理すること」の達成には至らず、令和4年10月28日をもって、庁舎等建設に関する協議会は終了となりました。
庁舎等複合施設建設は、行政・防災の拠点整備、長年の課題である賃貸庁舎の解消、閉館した福祉社会館の早急な機能回復の観点から、今後のまちづくりに影響するため着実に実現しなければならない事業であり、現在は早期実現に向け、建設スケジュール等の詳細について検討を行っているところです。今後も事業の動向や進捗等をお知らせいたしますので、ご理解とご協力のほどよろしくお願いいたします。

市の人口と世帯数

住民基本台帳に基づく人口……12万4,756人

(外国人住民人口 2,974人を含む)

住民基本台帳に基づく世帯数……6万2,753世帯

(外国人住民世帯数 1,664世帯を含む)

表1 町別世帯と人口(住民基本台帳) (人)

地域(町名)	世帯数	人口		
		総数	男	女
総数	62,753 (62,328)	124,756 (124,617)	61,376 (61,271)	63,380 (63,346)
東町	9,069 (9,009)	17,184 (17,145)	8,454 (8,430)	8,730 (8,715)
梶野町	5,446 (5,356)	10,749 (10,671)	5,367 (5,350)	5,382 (5,321)
関野町	615 (619)	1,238 (1,257)	630 (642)	608 (615)
緑町	8,204 (8,060)	16,769 (16,663)	8,260 (8,198)	8,509 (8,465)
中町	6,296 (6,180)	12,458 (12,308)	6,184 (6,105)	6,274 (6,203)
前原町	7,194 (7,140)	14,812 (14,730)	7,424 (7,377)	7,388 (7,353)
本町	11,693 (11,700)	21,506 (21,551)	10,233 (10,222)	11,273 (11,329)
桜町	2,190 (2,198)	4,425 (4,496)	2,110 (2,147)	2,315 (2,349)
貫井北町	5,910 (5,942)	12,380 (12,491)	6,174 (6,209)	6,206 (6,282)
貫井南町	6,136 (6,124)	13,235 (13,305)	6,540 (6,591)	6,695 (6,714)

※町名の読み方=「まち」と読むのは貫井北町だけです ()内は昨年同期

表2 年齢別人口 (人)

年齢	総数	男	女	年齢	総数	男	女
総数	124,756	61,376人	63,380	50~54	9,620	4,817	4,803
0~4	5,102	2,533	2,569	55~59	8,772	4,455	4,317
5~9	5,607	2,895	2,712	60~64	7,333	3,767	3,566
10~14	5,050	2,591	2,459	65~69	5,866	2,999	2,867
15~19	4,995	2,570	2,425	70~74	6,552	3,114	3,438
20~24	7,620	3,891	3,729	75~79	5,113	2,331	2,782
25~29	8,361	4,145	4,216	80~84	3,983	1,577	2,406
30~34	8,301	4,110	4,191	85~89	3,014	1,086	1,928
35~39	8,855	4,475	4,380	90~94	1,606	466	1,140
40~44	9,059	4,642	4,417	95~99	429	93	336
45~49	9,443	4,809	4,634	100以上	75	10	65



令和5年1月1日現在の住民基本台帳に基づく人口と世帯数がまとまりましたので、お知らせします。

なお、人口統計資料は、情報公開コーナー(市役所第二庁舎6階)でご覧いただけます。

☎市民課市民係 (☎042-387-9830)

住民基本台帳の人口・世帯数

人口は12万4千756人(男性61,376人、女性63,380人)で、昨年同期に比べて139人増加し、世帯数も6万2千753世帯で、45世帯増加しています。(表1)

【町別の人口・世帯数】
町別の人口は、本町が2万1千506人と最も多く、全人口の17.2%を占め、次いで東町、緑町の順となっています。また、町別世帯数も、本町が1万1千693世帯と最も多く、全世帯の18.6%を占め、次いで東町、緑町の順となっています。(表1・図2)

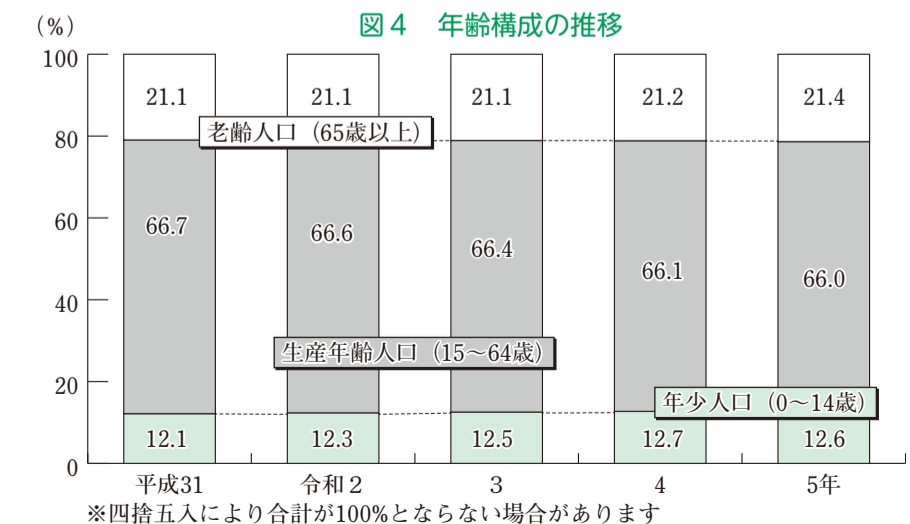
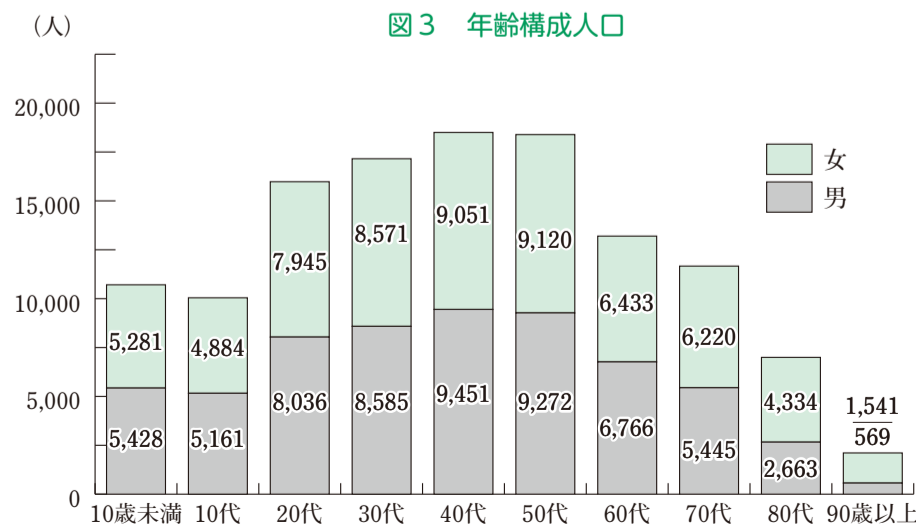
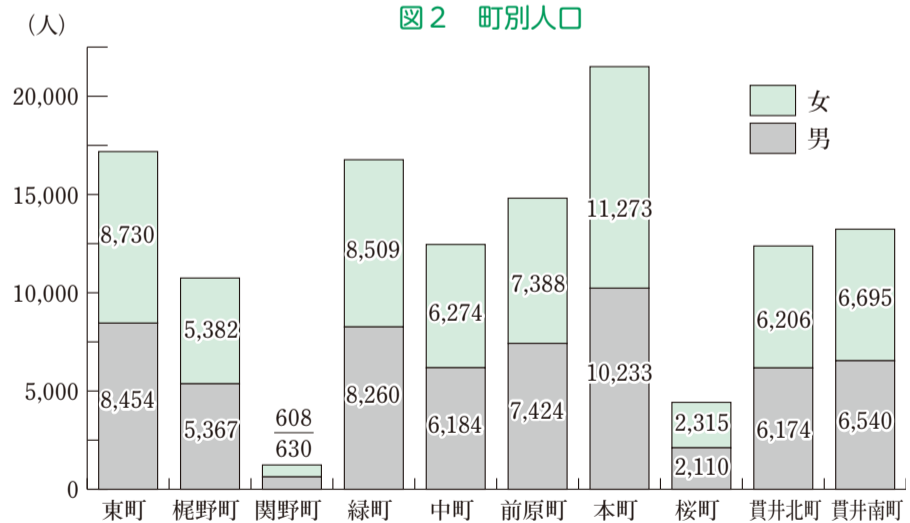
【年齢別の人口構成】
年齢別の人口では、40歳代が1万8千502人と最も多く、全人口の14.8%を占め、次いで50歳代が1万8千302人で、全人口の14.7%を占めています。(表2・図3)

外国人住民の人口・世帯数

外国人住民人口は、2千974人(男性1千475人、女性1千499人)で、昨年同期と比べて287人増加し、世帯数は千664世帯で、186世帯増加しています。

国籍別人口では、中国・台湾が千224人と最も多く、全外国人住民人口の41.1%を占め、次いで韓国・朝鮮が289人で9.5%となっています。

年齢構成の推移は、0~14歳の年少人口が12.6%(昨年12.7%)、65歳以上の高齢人口が21.4%(昨年21.2%)となっています。(図4)



②退職手当 (令和4年4月1日現在)

区分	小金井市		東京都	
	自己都合	勲奨・定年	自己都合	勲奨・定年
勤続20年	23.0月分	23.0月分	23.0月分	23.0月分
勤続25年	30.5月分	30.5月分	30.5月分	30.5月分
勤続35年	43.0月分	43.0月分	43.0月分	43.0月分
最高限度額	43.0月分	43.0月分	43.0月分	43.0月分
その他の加算措置	定年前早期退職特例措置 (2~20%加算)		定年前早期退職特例措置 (2~20%加算)	
1人当たり平均支給額	6,172千円	19,674千円	1,927千円	22,101千円

※退職手当の1人当たり平均支給額は、令和3年度に退職した職員に支給された平均額です

③地域手当 (令和4年4月1日現在)

支給実績 (令和3年度決算)	1人当たり平均支給年額 (令和3年度決算)	支給対象地域	支給率	支給対象職員数	国の制度 (支給率)
327,253千円	539,132円	小金井市	15%	607人	15%

④時間外勤務手当

	支給実績	1人当たり平均支給年額
令和2年度決算	201,047千円	391千円
令和3年度決算	212,136千円	417千円

⑤その他の手当 (令和4年4月1日現在)

手当名	内容および支給単価	国の制度との異同	国の制度と異なる内容	支給実績 (令和3年度決算)	職員1人当たり平均支給年額 (令和3年度決算)
扶養手当	【内容】扶養親族を有する職員に支給 【支給額】(1)子9,000円(子が満16歳年度初めから満22歳年度末までの場合は13,000円) (2)子以外の扶養親族6,000円(課長級は3,000円)	異なる	支給対象者、支給単価【国】(1)子10,000円(子が満16歳年度初めから満22歳年度末までの場合は15,000円) (2)子以外の扶養親族6,500円(行(一)8級相当以上は3,500円)	47,631千円	189,765円
給料の特別調整額 (管理職手当)	管理または監督の地位にある一定範囲の職員に対して76,000~103,000円	異なる	支給対象者、支給割合【国】46,300~146,400円	59,122千円	909,569円
住居手当	【内容】自ら居住するための住居を借り受け、月額15,000円以上の家賃を払っている世帯主等に支給 当該年度末年齢35歳未満の職員にのみ支給し、管理職には支給されない 【支給額】15,000円	異なる	支給対象者、支給対象区分、支給単価【国】借家・借間 支給限度額28,000円	9,880千円	149,697円
通勤手当	交通機関利用者 運賃相当額 交通用具使用者 通勤距離に応じて支給	異なる	交通用具使用者の支給額【国】2,000~31,600円	44,259千円	87,642円

(4)特別職の報酬等の状況 (令和4年4月1日現在)

①給料・報酬

区分	給料月額等
給料	市長 965,000円
	副市長 825,000円
	教育長 765,000円
報酬	議長 575,000円
	副議長 520,000円
	議員 490,000円

③退職手当

区分	算定方式	1期の手当額	支給時期
市長	給料月額×(在職年数×3.38)	13,046,800円	任期ごと
副市長	給料月額×(在職年数×2.90)	9,570,000円	
教育長	給料月額×(在職年数×2.42)	5,553,900円	

②期末手当

市長、副市長、教育長	議長、副議長、議員
3.95月分 (令和3年度支給割合)	3.95月分 (令和3年度支給割合)

4 職員の勤務時間その他の勤務条件の状況

(1)職員の勤務時間、休憩時間の概要 (本庁舎、第二庁舎勤務職員の一般的な例)

8:30	休憩時間	17:15
12:00 13:00		

(2)休暇制度の概要

休暇制度の種類は、年次有給休暇、公民権の行使、育児時間、出産支援休暇、育児参加休暇、子どもの看護休暇、生理休暇、産前および産後の休養、病気休暇、夏季休暇、ボランティア休暇、骨髄液提供等休暇、結婚休暇、忌引、介護休暇、短期の介護休暇があります。

(3)休暇の取得状況

年次有給休暇 平均取得日数	年次有給休暇 取得率
15.3日	41.2%

※令和3年4月～4年3月の期間を対象としています

5 職員の休業の状況

育児休業取得者数	部分休業取得者数
19人	11人

※令和3年度に新たに取得した職員数です

6 職員の分限処分および懲戒処分の状況

(1)分限処分の状況 (令和3年度)

分限処分とは、地方公務員法第28条の規定により、公務能率を維持することを目的として、職員がその職責を十分に果たすことができない一定の事由のある場合に、職員の意に反して行う処分です。

処分者数 (延べ人数)			
降任	免職	休職	合計
0人	0人	64人	64人

※同一職員の再処分の場合も含まれます

(2)懲戒処分の状況 (令和3年度)

懲戒処分とは、地方公務員法第29条の規定により、公務における規律と秩序を維持することを目的として、職員に法令等の違反、職務上の義務の違反、全体の奉仕者たるにふさわしくない非行のあった場合などに行う処分です。

処分者数				
戒告	減給	停職	免職	合計
0人	0人	0人	0人	0人

7 職員のサービスの状況 (令和3年度)

地方公務員法第30条では、サービスの根本基準として、「全て職員は、全体の奉仕者として公共の利益のために勤務し、且つ、職務の遂行に当たっては、全力を挙げてこれに専念しなければならない。」と規定しています。職員が守るべき義務は、次のとおりです。

区分	法令等および上司の職務上の命令に従う義務	信用失墜行為の禁止	秘密を守る義務	職務に専念する義務	政治的行為の制限	争議行為等の禁止	営利企業等の従事制限
違反者数 (令和3年度)	2人	0人	0人	1人	0人	0人	0人

8 職員の退職管理の状況

地方公務員法及び地方独立行政法人法の一部を改正する法律(平成26年法律第3号)により、地方公共団体においては職員の退職管理に関する事項を条例等で定め、適正な管理を行うこととされています。本市においては、職員の退職管理に関する条例および退職管理に関する規則を制定し、元職員による働きかけの規制等、適正な退職管理の取り組みを行っています。

9 職員研修の実施状況 (令和3年度)

区分	研修内容等	受講者数 (延べ人数)	
独自研修	職層別研修	新任職員研修、現任研修、主任職研修等	178人
	実務研修	文書実務研修、経理実務研修	44人
	その他	上級教命講習、メンタルヘルス研修、人権研修等	221人
派遣研修	東京都市町村職員研修所 その他	職層別研修、法務研修、情報処理研修、実務研修等 第3ブロック合同研修	185人 6人

10 職員の福祉および利益保護の状況

(1)福利厚生事業について

①福利厚生事業の概要

区分	主な事業内容
共済制度	東京都市町村職員共済組合
公務災害補償制度	地方公務員災害補償基金
安全衛生管理	職員健康診断、職員健康相談 安全管理、職場衛生
互助制度	小金井市職員互助会

区分	保健給付、年金、福祉事業等
公務災害	公務災害、通勤災害等
安全衛生管理	定期健康診断、産業医による健康相談等 職場巡視等
互助制度	カフェテリアプラン事業、各種福利厚生サービスの割引提供 (外部委託)、慶弔金の給付等

③職員互助会の状況 (令和3年度)

会費収入額	市交付金額	公費負担率
9,380,000円	6,566,000円	1:0.7

※金額は、交付決定時点のものです

②公務災害等の発生状況 (令和3年度)

区分	発生件数
公務災害	4件
通勤災害	0件

(2)利益の保護の状況

①勤務条件に関する措置の要求の状況

職員は、給与、勤務時間その他の勤務条件に関し、公平委員会に対して、適当な措置が取られるべきことを要求をすることができます。令和3年度の措置要求件数、完結件数、継続件数、繰越件数はいずれも0件でした。

②不利益処分に関する不服申し立ての状況

職員は、懲戒その他その意に反する不利益な処分を受けた場合、公平委員会に対して不服申し立てをすることができます。令和2年度からの継続件数は1件、令和3年度の申し立て件数は0件、完結件数は1件、繰越件数は0件でした。

11 職員の競争試験および選考の状況

(1)採用試験実施状況 (令和3年度)

区分	職種	応募者	受験者	合格者
上級職	一般事務	434	381	16
	一般事務(経験者)	30	30	6
中級職	一般事務(障がいのある方対象)	32	27	1
	保育士	22	20	4
	栄養士	12	10	2

(2)昇任試験実施状況 (令和3年度)

区分	受験申込者			申込率			合格者		
	男	女	合計	男	女	全体	男	女	合計
係長職・専任主査職	24	5	29	34.3%	9.8%	24.0%	6	4	10
主任職	33	20	53	53.2%	16.0%	28.3%	9	4	13
統括技能長職	0	0	0	0.0%	0.0%	0.0%	0	0	0
技能長職・専任技能主査職	0	1	1	0.0%	20.0%	7.7%	0	1	1
技能主任職	0	0	0	0.0%	0.0%	0.0%	0	0	0
合計	57	26	83	38.3%	14.0%	24.8%	15	9	24

人事行政の運営等の状況をお知らせします

地方公務員法の規定により、地方公共団体における人事行政の公正性・透明性を高めるため、人事行政の運営等の状況を公表することが義務付けられています。

市では、人事行政の運営等の状況の公表に関する条例に基づき、市職員の給与・定員管理等のほか、職員の採用、退職の状況や勤務条件などを公表しています。

なお、この内容は市ホームページでもご覧いただけます。

問職員課人事研修係（☎042-387-9808）、給与に関することについて＝職員課給与厚生係（☎042-387-9809）、定員管理計画について＝企画政策課企画政策係（☎042-387-9826）

1 職員の任免および職員数に関する状況

(1) 採用者数および退職者数の状況（令和3年度） (人)

職種	採用者数			退職者数							
	一般職	任期付	合計	定年退職	普通退職	分限免職	懲戒免職	失職	死亡退職	任期満了	合計
事務職	5	0	5	2	11	0	0	0	0	0	13
技術職	9	3	12	0	7	0	0	0	0	5	12
技能職	0	0	0	4	2	0	0	0	0	0	6
合計	14	3	17	6	20	0	0	0	0	5	31

※分限免職＝公務能率を維持する目的で職をやめさせたものです
 ※懲戒免職＝職員の非遵行為に対して懲戒処分として職をやめさせたものです
 ※失職＝地方公務員法第16条（欠格条項）に該当した場合、職員でなくなることで
 ※任期満了＝任期付職員がその任期を終えることで

(2) 職員数の状況

① 職員数の状況（各年4月1日現在） (人)

区分	理事者	内訳			正職員	内訳				
		市長	副市長	教育長		部長職	課長職	係長職	主任職	主事職
令和3年度	3	1	1	1	660	11	55	132	166	296
令和4年度	3	1	1	1	650	11	57	136	162	284

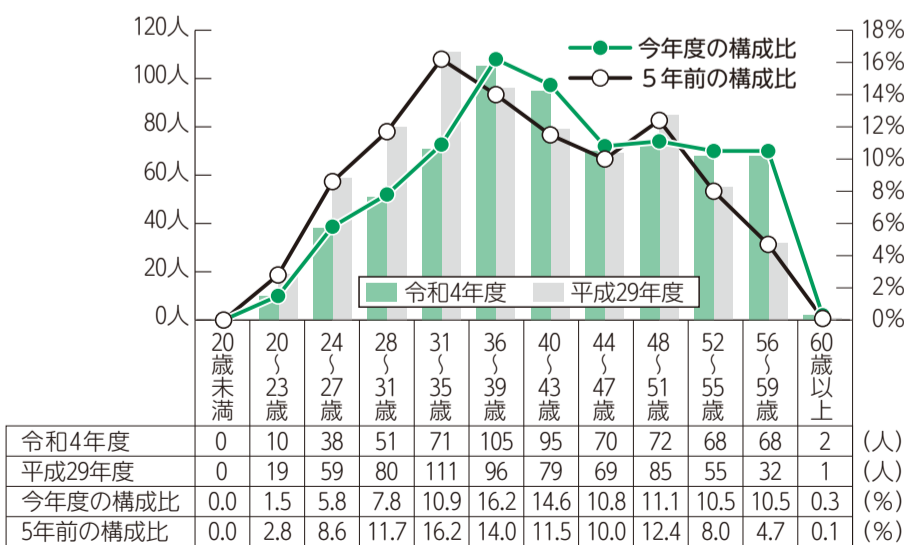
区分	再任用職員	会計年度任用職員		派遣職員	計
		月額制	時間額制		
令和3年度	16	334	271	7	1,291
令和4年度	15	332	256	8	1,264

② 部門別職員数の状況と主な増減理由（各年4月1日現在）

区分	職員数	対前年増減数	主な増減理由		
				令和3年度	令和4年度
普通会計部門	議 会	9	9	0	—
	総務・企画	135	134	△1	加配解消による減
	税 務	43	43	0	—
	民 生	225	217	△8	正規職員等の採用未済による減
	衛 生	47	50	3	兼務解除・重点配置による増
	農林水産	2	2	0	—
	商 工	5	5	0	—
	土 木	53	53	0	—
	小 計	519	513	△6	—
	教 育	95	90	△5	正規職員の会計年度任用職員化による減
小 計	614	603	△11	—	
会計部門	下 水 道	11	10	△1	再任用職員(短時間勤務)化による減
	そ の 他	45	45	0	—
	小 計	56	55	△1	—
合 計	670 (790人)	658 (790人)	△12	<参考>人口1万人当たりの職員数52.83人	

※職員数にはフルタイム勤務の再任用職員を含みます
 ※（ ）内は条例定数の合計です

③ 年齢別職員構成の状況（令和4年4月1日現在）



(3) 定員管理計画における令和4年度の定員数

665人

※定員数には一般任期付職員およびフルタイム勤務の再任用職員を含みます。また、育児休業代替任期付職員を除きます

2 職員の人事評価の状況

「職員の能力開発、人材育成」、「客観的かつ公平で信頼性の高い人事管理の実施」、「組織力の向上」を目的とし、職員の人事評価を行っています。

区分	内容
評価期間	毎年4月1日から翌年3月31日まで
評価基準日	毎年1月1日
評価の構成	第1次評価、第2次評価、第3次評価（部長職者は第2次評価まで）
評価の方法	実績（目標管理）および能力について、5段階による絶対評価を行う

3 職員の給与の状況

(1) 総括

① 人件費の状況（令和3年度普通会計決算・速報値）

住民基本台帳人口	歳出額A	実質収支	人件費B	人件費比率(B/A)	令和2年度人件費比率
124,617人	51,719,510千円	1,863,662千円	6,431,952千円	12.5%	10.9%

※住民基本台帳人口は、令和4年1月1日現在の人数です

② 職員給与費の状況（令和3年度普通会計決算・速報値）

職員数A	給与費				1人当たり給与費B/A
	給 料	職員手当	期末・勤勉手当	合計B	
603人	2,070,119千円	700,281千円	959,385千円	3,729,785千円	6,185千円

※職員数は、令和3年4月1日現在の人数です。また、職員手当には退職手当を含みません
 ※給与費については、任期付短時間勤務職員（再任用職員（短時間勤務））の給与費が含まれ、職員数には当該職員を含んでいません

③ ラスパイレス指数の状況（各年4月1日現在）

	小金井市	全国市平均	類似団体平均
平成30年	100.5	99.1	99.6
平成31年	99.3	98.9	99.5
令和2年	99.3	98.9	99.4
令和3年	99.3	98.8	99.2

※ラスパイレス指数とは、全地方公共団体の一般行政職の給料月額を同一の基準で比較するため、国の職員数（構成）を用いて、学歴や経験年数の差による影響を補正し、国の行政職俸給表（一）適用職員の俸給月額を100として計算した指数です
 ※類似団体平均とは、人口規模、産業構造が類似している団体のラスパイレス指数を単純平均したものです

(2) 職員の平均給与月額、初任給等の状況

① 職員の平均年齢、平均給料月額および平均給与月額の状況（令和4年4月1日現在）

区分	平均年齢	平均給料月額	平均給与月額	平均給与月額(国比較ベース)
小金井市	42.5歳	323,900円	442,936円	397,718円
東京都	42.3歳	316,417円	453,549円	398,484円

技能労務職

区分	公務員			
	平均年齢	平均給料月額	平均給与月額	平均給与月額(国比較ベース)
小金井市	52.8歳	317,000円	380,041円	371,612円
東京都	50.4歳	288,149円	388,154円	356,026円

※平均給料月額＝令和4年4月1日現在における各職種ごとの職員の基本給の平均額です
 ※平均給与月額＝給料月額と毎月支払われる扶養手当、地域手当、住居手当、時間外勤務手当などのすべての諸手当の額を合計したものであり、地方公務員給与実態調査において明らかにされているものです
 ※平均給与月額(国比較ベース)＝比較のため国家公務員と同じベース(時間外勤務手当等を除いたもの)で再計算したものです

② 職員の初任給の状況（令和4年4月1日現在）

区分	小金井市	東京都	
一般行政職	大学卒	183,700円	183,700円
	高校卒	145,600円	145,600円
技能労務職	高校卒	143,000円	143,000円

※この初任給のほか、扶養手当、地域手当、住居手当、通勤手当などが支給されます

③ 職員の経験年数別・学歴別平均給料月額の状況（令和4年4月1日現在）

区分	経験年数10年	経験年数20年	経験年数25年	経験年数30年	
一般行政職	大学卒	257,150円	365,307円	368,329円	395,614円
	高校卒	—	—	—	—
技能労務職	高校卒	—	—	—	—

※記載のない箇所は、当該職員がいない、もしくは3人以下となります

(3) 職員の手当の状況

① 期末手当・勤勉手当（令和3年度）

支給割合	小金井市		東京都	
	1人当たり平均支給額	2.40月分(1.35月分)	2.40月分(1.35月分)	2.40月分(1.35月分)
加算措置の状況	職制上の段階、職務の級等による加算措置あり	2.05月分(1.00月分)	2.05月分(1.00月分)	2.05月分(1.00月分)
	職務段階別加算3～20%	▷職務段階別加算3～20%	▷管理職加算15～25%	

※（ ）内は、再任用職員に係る支給割合です
 ※勤務成績の評定の結果を勤勉手当に反映させています

資源物処理施設に

関する説明会

中間処理場に整備する資源物処理施設の本体工事について、説明会を開催します。

時 2月26日(日) 午前10時～11時30分

所 上之原会館

定 25人(申込順)

他 手話通訳あり(要事前申込)

申 2月1日～17日に、電話またはファクスでごみ対策課施設係(☎042-383-0250 FAX 042-383-6577)へ



交通災害共済

(ちよこつと共済)にご加入を

ちよこつと共済の令和5年度分(4月1日共済開始)の予約申込を、2月1日(水)から受け付けます。

ちよこつと共済は、東京都の全市町村が共同で運営し、交通事故に遭ったときに、見舞金を受けられる助け合いの制度です。

令和5年度より各家庭に加入申込書の付属していないパンフレットを配布することになりました。加入申込書は、市内の銀行等窓口(郵便局、三井住友信託銀行は除く)で配布しています。詳細は、東京市町村総合事務組合ホームページ(https://chokotokyosai.jp/)でも確認できます。対市内在住の方

■会費等▽Aコース11年額千円の会費で最高300万円の見舞金▽Bコース11年額500円の会費で最高150万円の見舞金

■市内の小・中学生、消防団員の方は、市費負担でBコースに加入しています(自己負担によってAコースへの移行も可能)

■加入申込書に会費を添えて市内の銀行等窓口(郵便局、三井住友信託銀行は除く)または東京市町村総合事務組合ホームページから

■交通対策課交通対策係(☎042-387-9850)

都営住宅の入居者募集

■募集内容①ポイント方式による募集(家族向けのみ)②単身者向け・車いす使用者向け・シルバーピア

■申込書配布期間2月1日(水)～9日(木)

■申込書配布場所まちづくり推進課(市役所第二庁舎5階)、市役所第二庁舎1階受付、管財課(市役所本庁舎1階)、施設管理室(同一階)、夜間・休日のみ、東京都住宅供給公社ホームページ(https://www.tokousya.or.jp/)

■他募集内容、申込資格等詳しくは、「都営住宅入居者募集のご案内」をご覧ください

■申込受付①2月15日午後6時(必着)までに、郵送でJKK東京都営住宅募集センターへ②2月15日(必着)までに、郵送で渋谷郵便局へ※オンラインでも申込可。詳細は同社ホームページ参照

■同センター(☎0570-010-810)2月1日～15日、☎03-3498-8894、

市まちづくり推進課住宅係(☎042-387-9861)

■国民健康保険税・後期高齢者医療保険料・介護保険料・国民年金保険料は全額社会保険料控除の対象

令和4年1月～12月に納めた国民健康保険税・後期高齢者医療保険料・介護保険料および国民年金保険料は、全額社会保険料控除の対象となります。

所得税及び復興特別所得税の確定申告、市・都民税の申告の際には、忘れずに納付額を記入してください。

■国民健康保険税 年金から天引きされている方は「国民健康保険税納税通知書」の令和4年2月～12月の保険税額で、それ以外の方は「国民健康保険税納税通知書」または預・貯金通帳でご確認ください。領収書等の添付は不要です。

■国民健康保険税 納付は不要です。

■後期高齢者医療保険料 年金から天引きされている方は「後期高齢者医療保険料賦課決定通知書」の下部(後期高齢者医療保険料納入通知書)の特別徴収のうち令和4年2月～12月の保険料額で、口座振替の方は同通知の普通徴収の保険料額または預・貯金通帳で、それ以外の方は「後期高齢者医療保険料納入通知書」でご確認ください。領収書等の添付は不要です。

■国民年金課高齢者医療保険料 年金から天引きされている

■介護保険料 年金から天引きされている

方は「介護保険料納入通知書」の令和4年2月～12月の保険料額で、それ以外の方は「介護保険料納入通知書」または預・貯金通帳でご確認ください。領収書等の添付は不要です。

■国民年金保険料 令和4年1月～12月に納めた過年度分や家族の分も対象となります。

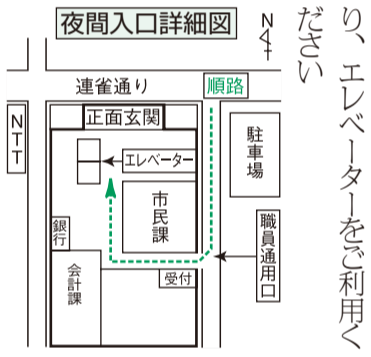
■国民年金保険料 11月上旬または2月上旬に日本年金機構から送付される「社会保険料(国民年金保険料)控除証明書」(はがき)や領収証書の添付が義務づけられていますので、申告の際は必ず添付してください。

■国民年金課高齢者医療保険料 11月上旬または2月上旬に日本年金機構から送付される「社会保険料(国民年金保険料)控除証明書」(はがき)や領収証書の添付が義務づけられていますので、申告の際は必ず添付してください。

■国民年金課高齢者医療保険料 11月上旬または2月上旬に日本年金機構から送付される「社会保険料(国民年金保険料)控除証明書」(はがき)や領収証書の添付が義務づけられていますので、申告の際は必ず添付してください。

■夜間納税窓口を開設 2月6日(月)～8日(水)いずれも午後8時まで

■所納税課(市役所第二庁舎3階) ※東側職員通用口から入り、エレベーターをご利用ください



■固定資産税・都市計画税、市・都民税、軽自動車税、法人市民税、国民健康保険税 ※事情により一度に納めることが困難な方は、ご相談ください

市・都民税(住民税)の申告、確定申告(所得税及び復興特別所得税)の受け付けが始まります

●市・都民税の申告は郵送で、確定申告はe-Taxでの申告にご協力を●

■市・都民税=市民税課市民税係(市役所第二庁舎3階 ☎042-387-9819)
▷所得税及び復興特別所得税=武蔵野税務署(武蔵野市吉祥寺本町3-27-1 ☎0422-53-1311)

市・都民税の申告会場開設期間は 2月16日(木)～3月15日(水) (武蔵野税務署は2月1日(水)から)

市・都民税の申告は市の市民税課で、所得税及び復興特別所得税の確定申告(以下「確定申告」)は武蔵野税務署で、それぞれ受け付けます。確定申告をされる方は市・都民税の申告は不要です。市・都民税の申告用紙は、前年の所得状況に応じて、2月上旬に市から郵送します。確定申告用紙は国税庁ホームページ(https://www.nta.go.jp)からダウンロードできます。また、確定申告書等作成コーナーを利用すれば、申告書の作成もできます。

【臨時窓口の開設】

▷市=2月19日～3月12日の毎週日曜日午前9時～午後1時
▷武蔵野税務署=2月19日(日)、26日(日) 午前8時30分～午後4時(提出は5時まで)

【ふるさと納税ワンストップ特例】

確定申告書第一表の寄附金控除には、ふるさと納税ワンストップ特例の申告特例申請書に記載された寄附金額も含めて集計してください。

【確定申告で寄附金控除等を申告される方へ】

寄附金控除・政党等寄附金等特別控除のうち、市民税・都民税の税額控除に該当する寄附金がある場合は、必ず確定申告書第二表の「寄附金控除に関する事項」に寄附先とその寄附金額を、「住民税・事業税に関する事項」に集計した寄附金額を記入してください。

〈新型コロナウイルス感染症対策〉

▷市・都民税申告会場では受付順に申告を受け付けます。混雑状況によっては、受け付けを早めに締め切ることがあります
▷市・都民税の申告書について記入済みのものは、郵送での申告にご協力をお願いします。郵送の際は封筒の表に「市・都民税申告書在中」と記載してください。また、市申告会場内の受付ポストでも提出できます
▷市・都民税の申告方法や申告会場における対策等については、市ホームページをご覧ください
▷武蔵野税務署申告会場では、申告相談を必要とする方に入場整理券を配付し、受け付けます。入場整理券は、当日会場で配付するほか、国税庁公式LINEによる事前発行で入手できます。なお、作成済みの確定申告書は市の申告会場開設期間内に限り、市役所でもお預かりします。相談や過年度分のお預かりはできません



市民農園および高齢者農園利用者募集



【①市民農園】
■募集区画等 ぬくいきた市民農園（貫井北町2-6）=45区画、ぬくいきた第2市民農園（貫井北町5-18）=27区画、ぬくいみなみ市民農園（貫井南町2-3）=28区画
 ※▷いずれも多数抽選▷1区画約12㎡
■利用期間 4月1日～令和7年3月23日
対市内に住所を有し、次の要件をすべて満たしている世帯（市の公簿等で要件の確認をします）▷耕作できる土地を有していない世帯▷令和5年4月以降、市が開設している市民農園・高齢者農園の利用権を有していない世帯
■費用 6,600円（年額）

【②高齢者農園】
■募集区画等 中町二丁目高齢者農園（中町2-3）=35区画、東町二丁目高齢者農園（東町2-25）=60区画
 ※▷いずれも多数抽選▷1区画約6㎡▷一部日当たりの悪い区画があります

■利用期間 3月下旬～令和7年1月31日
対市内に住所を有し、次の要件をすべて満たしている世帯（市の公簿等で要件の確認をします）▷耕作できる土地を有していない世帯▷令和5年4月以降、市が開設している市民農園・高齢者農園の利用権を有していない世帯▷令和5年4月1日現在、60歳以上の方
■無料
 ◇共通◇
他▷抽選結果は、3月上旬までにお知らせします▷重複応募や名義を借りての応募は不可
申2月8日（消印有効）までに、往復はがき（①②各1世帯1通）に希望農園名（1か所のみ）・住所・世帯主の氏名（ふりがな）・生年月日・電話番号を明記し、経済課産業振興係「市民農園担当」または「高齢者農園担当」（〒184-8504住所不要 ☎042-387-9882）へ

スクールカウンセラー募集
■勤務期間 4月1日～令和6年3月31日（原則週1～2日、1日6時間勤務）
■謝礼 1時間2千円※交通費支給なし
■資格等要件（公財）日本臨床心理士資格認定協会が認定する臨床心理士資格・公認心理士資格のいずれかを有する方、または同資格取得をめざして修学している方
■募集人数 若干名（書類・面接による選考）
■申込方法 2月15日（必着）までに、郵送または直接、履歴書（写真貼付）に必要な事項

を明記し、各資格証の写しを添えて指導室指導係（〒184-8504住所不要・市役所第二庁舎7階 ☎042-387-9887）へ
図書館「おはなし会」サポーターを募集
 図書館の子ども向けおはなし会は、サポーターと協働して運営しています。令和5年度に参加を希望する団体を募集します。
 なお、令和4年度登録団体には案内を送付します。
■申込書配布期間 2月1日（水）～15日（水）
■申込書配布場所等 図書館本館、市ホームページ、図書館

ホームページ
申2月15日（必着）までに、郵送で図書館本館（〒184-0004本町1-1-32 ☎042-387-1138）へ
荒天時のごみの未収集にご理解を
 積雪や路面凍結などにより、ごみ・資源物収集の大幅な遅れや収集困難な地域が発生する場合があります。
 当日中に収集できるよう努めますが、収集ができない場合もあることから、各収集日の午後5時の時点で未収集の場合には、次回の各収集日にお出しいただくようご理解・ご協力をお願いします。

ごみ・リサイクルカレンダー 全戸配布

令和5年度版ごみ・リサイクルカレンダーを、市内すべての世帯・事業所に配布します。
 同カレンダー表紙・裏表紙絵は市内在住の小学校4～6年生から募集し、選ばれた作品です。
 配布期間が過ぎても届かない場合や、ご自宅の地区と異なるものが配布された場合は、ごみ対策課または配布業者（株式会社トーカンエクスプレス）へご連絡ください。
■配布期間 2月7日（火）～3月8日（水）
問ごみ対策課清掃係（☎042-387-9835）、株式会社トーカンエクスプレス（☎0422-71-8755=土曜・日曜・祝日を除く午前9時～午後6時）
 ※小金井市点訳サークルのご協力により、点字カレンダーを用意しています。ご希望の方はご連絡ください

福祉のひろば

子育て支援 募金運動にご協力を
 この事業は、毎年2月に実施し、社会福祉協議会で受け付けています。
 市民の皆さんから寄せられた寄附金は、交通遺児等への

問ごみ対策課清掃係（☎042-387-9835）
図書館特別休館のお知らせ
 蔵書点検のため、休館します。大変ご不便をおかけしますが、ご理解をお願いします。
■期間▽図書館東分室 2月7日（火）～9日（木）▽図書館緑分室・貫井北分室 2月7日（火）～10日（金）
問図書館本館（☎042-387-1138）
重度心身障害者手当の現況届を忘れずに
 現在、重度心身障害者手当を受けている方は、現況届を提出しないと手当が受けられなくなりますので、ご注意ください。
 対象の方には、現況届の用紙を1月下旬に発送しました。届かない方は、ご連絡ください。
■受付期間 2月1日（水）～28日（火）**問**自立生活支援課 障害福祉係（☎042-387-9842）
介護予防相談会
時2月16日（木）午前10時～正午**所**①小金井にし地域包括

障害者地域自立生活支援センター主催講演会・連絡会 難病の方の地域生活を支えるー訪問看護の役割とケア
時3月11日（土）午後2時～3時30分**所**オンライン**講**吉良桂子さん（看護師）**定**50人（申込順）**申**2月1日から、電話で小金井ひがし地域包括支援センター（☎042-386-514）へ

精神障害者ホームヘルパー フロアアップ研修 ホームヘルパーとしての基礎知識を学ぼう！
 利用者との信頼関係が築けるよう一緒にスキルアップしませんか。
時2月21日（火）午後6時30分～8時30分**所**①市役所第二庁舎8階例会議室②オンライン**講**境野みね子さん（日本ホームヘルパー協会会長代行）**定**①25人②30人（いずれも申込順）**他**会場に空きがある場合は、当日参加も受け付けます**申**2月1日～14日に、電話または市ホームページで自立生活支援課相談支援係（☎042-387-9841）へ

支援センター②小金井みなみ地域包括支援センター**対**65歳以上の方で、要支援・要介護の認定を受けていない方**対象**地域①本町4・5丁目、桜町2丁目、貫井北町②本町6丁目、前原町、貫井南町**定**各5人（申込順）**申**2月1日から、電話で①は小金井にし地域包括支援センター（☎042-386-7373）、②は小金井みなみ地域包括支援センター（☎042-388-8400）へ
市民啓発講演会 「任意後見制度」地域における公証役場の役割ー発展編
時2月28日（火）午前10時～正午**所**社会福祉協議会講佐藤道明さん（公証人）**定**20人（申込順）**申**2月1日から、電話で権利擁護センター（☎042-386-0121）へ
相続・遺言・成年後見制度相談会
 相続等で不明な点などを、司法書士が相談に応じます。
時2月28日（火）午後1時30分～3時40分**所**社会福祉協議会**定**12人（申込順）**申**2月1日から、電話で権利擁護センター（☎042-386-0121）へ
認知症サポーター養成講座
 認知症について正しく理解し、日常生活の中で見守りや適切な対応ができる力を身につけるための講座です。
 参加者には、認知症サポーターの証であるオレンジリング等を差し上げます。
時2月15日（水）午後2時～3時30分**所**上之原会館**対**初めて本講座を受講する方**定**15人（申込順）**申**2月1日から、電話で小金井ひがし地域包括支援センター（☎042-386-514）へ

高齢者いきいき活動講座
手話の世界へようこそ
—みんなで手話べりましょう—

時3月9日～30日の毎週木曜日午後2時～4時(全4回)

所 社会福祉協議会 平野澄江さん(市聴覚障害者協会会長) 対市内在住のおおむね60歳以上の方 定15人(多数抽選) 申2月10日(必着) までに、往復はがきに住所・氏名(ふりがな)・年齢・性別・電話番号を明記し、社会福祉協議会「手話の世界係」(〒184-0004本町5-36-17 ☎042-387-0011 FAX 042-386-1294)へ

認知症家族の集い

認知症の方を介護している家族同士で悩みや不安を語り合い、専門の先生の講座を交えながら勉強しませんか。

時3月4日(土)午後1時～3時 所 上之原会館 五島シズ

スマホサポーター養成講座

スマートフォンの基本的な操作と高齢者に接するときのポイントを学び、高齢者にスマホの楽しさを伝えるサポーターを養成します。

時①2月13日(月)午前9時30分～午後0時30分②15日(水)、28日(火)午後1時30分～4時30分(全3回)

所①市民会館・萌え木ホール(商工会館3階)②中町桜並集会所

講 佐藤弥子さん(シニアITアドバイザー)ほか

対 市内在住・在勤・在学の18歳以上の方 定15人(申込順)

申 2月1日から、電話で介護福祉課包括支援係(☎042-387-9845)へ



さん(認知症ケアアドバイザー) 対 認知症の方を介護している家族の方 定10人(申込順) 申 2月6日から、電話で緑寿園ケアセンター(☎042-402-1206)へ

まなぶ 語る つながる 家族の会

時2月18日(土)午後1時～3時 所 特別養護老人ホームつきみの園(中町2-15-25)

内容 食に関する疑問にお答えする講義と介護者同士の語り合い 講 長澤茉莉さん(管理栄養士) 定8人(申込順) 介護者を優先) 申 2月1日から、電話で小金井ひがし地域包括支援センター(☎042-386-6514)へ

シルバー人材センター パソコン・スマートフォン教室

時 内 下表のとおり 所 シルバー人材センター 東町会議室(東町4-38-26) 講 同セ

ターパソコン班定 CoCoサロンのみ5人他 パソコンはWindows10・Office2019を使用します 申 開催日の4日前(土曜・日曜・祝日を除く) までに、電話またはファクスで希望講習名・住所・氏名(ふりがな)・年齢・電話番号を同センター(☎04222-2717 17 FAX 04222-2717 7476)へ

Table with 3 columns: 講習名, 日時, 費用. Rows include 個人レッスン, 初期設定・トラブル対応, and CoCoサロン.

各種手当の支給

① 特別障害者手当等 第4期分 令和4年11月～5年1月分

② 児童手当 2月期分 令和4年10月～5年1月分

③ 児童育成手当 2月期分 令和4年10月～5年1月分

④ 子育て支援課手当助成係 2月期分 令和4年10月～5年1月分

振込日 2月10日(金) 振込日以降、通帳でお確かめください。金融機関によっては、2・3日遅れる場合があります。

次のような場合は、ご連絡ください。▽振込日以降、7日を過ぎても振り込まれない場合▽口座や住所、または氏名を変更した場合▽施設に入所した場合▽病院等に3か月以上入院した場合(特別障害者手当のみ)

子ども子育て応援事業

お子様に商品券を送付します

物価高騰の影響を受ける中、0歳～18歳までのお子様等を対象に電子版商品券を配布することで、お子様の学びおよび生活の支援を行います。

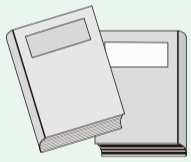
■ 発送時期 2月中旬～下旬

対 令和4年12月末日現在住民基本台帳に登録されている、平成16年4月2日～令和4年12月31日に生まれた方

■ 配布物 1人当たり電子版商品券5,000円分(スマートフォン未所持の場合、カード式商品券に変更可能)

■ 発送方法 簡易書留にて発送

問 小金井市子ども子育て応援事業係 コールセンター(☎0120-436-621、発送後に開設予定)、子育て支援課 子育て支援係(☎042-387-9836)



子ども 子育て

予防接種等保健衛生事業は健康ガイドへ

高校生等の 医療費助成制度の実施について

子どもの保健の向上と健やかな育成を図り、子育て支援に役立てることを目的として、4月1日から、高校生等に対する医療費助成を実施し

ます。 対 市内に住所を有する高校生等を養育している方 ※ 高校生等とは、15歳に達する日の翌日以後の最初の4月1日から18歳に達する日以後の最初の3月31日までにある方を指し、高校在学中か否かを問いません 他 対象となる方には、1月中旬から順次申請書を送付いたします ※ 義務教育就学児医療費助成 ④ 医療証の有効期限が、令和5年3月31日のものをお持ちの方は申請

不要です ▽ 健康保険に加入していない場合は助成対象外となります ▽ 児童手当に準拠した所得制限があります。所得制限の詳細については市ホームページをご覧ください 申 2月28日までに、直接、子育て支援課 手当助成係(市役所第二庁舎3階 ☎042-387-19839)へ



家庭福祉員(保育ママ)・ 保育室・認証保育所

ご利用ください

各施設が幼児教育・保育の無償化の給付対象になるか等に関しては、保育課へお問い合わせください。

【家庭福祉員(保育ママ)】

家庭福祉員は、仕事や病気などで保育できない生後6週間以上3歳未満のお子さんを、市が認定した家庭福祉員の自宅で保育します。

保育をご希望の方は、各家庭福祉員(下表)に直接お問い合わせください。

【保育室・認証保育所】

保育室、認証保育所は、東京都と市の一定の基準を満たす保育施設です。仕事や病気などで保育できない方に代わって、お子さんを保育します。

保育をご希望の方は、各施設(右表)に直接お問い合わせください。

Table with 5 columns: 家庭福祉員, 定員, 保育年齢, 所在地, 電話番号. Lists staff and facilities like 瀧川 依子, 加藤 文乃, etc.

問 保育課保育係(☎042-387-9846)

Table with 5 columns: 名称, 定員, 保育年齢, 所在地, 電話番号. Lists facilities like 子どもの家 保育園, 小金井プチ・フレイシュ, etc.

※表中、電話番号は市外局番042を省略しています

**冒険遊び場
「プレパーク」**
「火を使ってあそぼう」

時2月1日(水)午後3時～4時30分、4日(土)午前10時30分～午後3時いけとおがわ、3日(金)午後3時～4時30分いけとおがわ山所いけとおがわ
東京学芸大学プレイパーク、くじら山都立武蔵野公園内焼きビー玉、釘ナイフ作り、火起こし体験など
小学生以上他持ち物等詳細は事業ホームページ(https://www.koganei-yu.net/playp)をご覧ください
お問い合わせはNPO法人こがねい子ども遊パーク(080-6880-9809)月曜・日曜日・休場日を除く午前10時～午後5時、プレパーク事業について児童青少年課(042-387-9847)

健康ガイド
健康課(保健センター)
042-321-1240
184-0015
貫井北町5-18-18

健康講演会

【歯科医療と体の健康】乳幼児から始まる歯科予防が全身の健康を支える
時3月1日(水)午後1時30分～3時講者 岩田卓也さん(小児歯科医師会会員)

【こころの健康について】うつ病の予防とセルフケアに
時3月9日(木)午後1時30分～3時講者 牧野英一郎さん(市医師会会員)

【共通】
所上芝原会館定各日15人(申込順)申2月1日から、電話で健康課へ

**大気汚染医療費助成制度
医療券の更新を忘れずに**
気管支ぜん息、慢性気管支

**高齢者肺炎球菌
予防接種は
お済みですか**
高齢者肺炎球菌予防接種の接種費用の一部を助成していただきます。対象の方には昨年の4月下旬に案内を郵送していますが、未接種で接種を希望する方は、3月31日までにお済

離乳食教室
【1回食への進め方】
時3月15日(水)午前10時30分～11時15分、11時30分～午後0時15分
対おむね4～5か月児の保護者

妊婦歯科教室
時3月6日(月)、24日(金)
午後0時45分から、1時45分から、2時45分から
所保健センター
対歯磨き練習・各種測定・個別相談等
対おむね16～27週の妊婦の方
定各回4人(申込順)申2月1日から、電話で健康課へ

両親学級
時①3月10日(金)午前10時～午後0時30分
②11日(土)午前9時30分～正午
所保健センター
対妊娠、出産、育児の話、沐浴実習等
対おむね16～27週の妊婦・パートナーの方
対妊娠週数は目安です。初産婦の方のみ
定①24人(各家庭2人可)②18人(各家庭

むし歯予防教室
時3月2日(土)16日の毎週木曜日午前9時から、9時30分から
所保健センター
対歯磨きや栄養の相談など
対希望者は歯科健診も受けることができます
対令和2年8月生まれ(2歳6か月)～4年2月生まれ(1歳)の子ども
対転入等で

膝の「切らない」治療って?
最近CMや広告で「膝は切らないで(手術をしないで)治す」という文言を見聞きすることがあります。これはどのような治療なのでしょう?
膝関節が変形して痛むときの治療は、今までは①ストレッチ、筋トレ②薬③器具④ヒアルロン酸注射⑤手術という流れで行っていました。
今回話題の「切らない治療」は膝の再生医療のことです。現在の膝の再生医療は「多血小板血漿注射(PPP注射)」と呼ばれるものが主流で、これは血小板という細胞が持つ組織修復能力や痛みを起す物質を除去する機能を利用するものです。患者さん本人の血液を採って特殊な容器で血小板のみ凝縮した薬液を作成し、それを膝関

節内に注射します。効果は人によって差はありますが、7割の方が痛みが軽減され、2割の方が痛みが20%以上改善します。しかし注射の効果期間は半年程度で、その後は元に戻ってしまうこともありま。す。すなわちこの治療は傷んだ膝の組織が元通りに再生するものではなく、痛みを起さなくするための状態を一次的に保つための治療です。また医療保険がきかず、自費診療となっています。総じて、将来的にはより良い治療に改善していくと思われませんが、現時点では根治的な高い効果を期待する治療ではありません。

今も昔も膝の治療は下肢の筋トレとストレッチが第一です。また歩く時に腰を曲げずおなかに力を入れながら、歩幅を少し大きく歩くことを意識すると膝の痛みが起きにくくなる言われています。ぜひこれらのことを意識して膝を大切にされてください。

小金井市医師会
田野倉 誠

**子どもの笑顔をみんなで守る
虐待かな?と思ったら
(通告・相談)**
・連絡は匿名で行うことも可能です
・連絡先や連絡内容に関する秘密は守られます
▽子ども家庭支援センター(相談窓口)
042-321-3146 月曜～土曜 午前9時～午後5時
▽児童相談所虐待対応ダイヤル(緊急時)
189-9
※お近くの児童相談所につながります
※189がつながらない場合は、0120-189-783へ



一時保育をご利用ください
保護者の疾病等による断続的な就労形態、私的な理由などによって、就学前のお子さんの保育が必要なときに、次の保育園で一時的に保護者に代わってお子さんを保育しています。

■実施園 下表のとおり
■利用方法等 保育時間・保育料・申込方法・利用状況等については、直接、各保育園にお問い合わせください
※感染症拡大防止のため従来よりも預かり人数を減らしています
問 保育課保育係 (042-387-9846)

	保育園	所在地	電話番号
市立	小金井	本町5-6-19	0301-4932
	けやき	梶野町1-2-3	0422-60-0771
私立	ひなぎく	梶野町2-7-5	0422-55-4417
	愛の園	貫井北町5-8-1	0325-1045
	しんあい	本町3-5-9	0381-2263
	しんあいのぞみ	本町3-5-3	0401-1721
	貫井	貫井南町4-29-21	0381-3575
	光明第二	貫井南町1-13-17	0381-8706
	こむぎ	東町4-21-8	0381-1589
	駅前コスモ	東町4-42-1-206	0383-7755

※表中、電話番号は市外局番042を省略しています



情報ア・ラ・カルト

このコーナーでは、市民グループなどの催し物等を紹介しします。事業の実施内容に市および教育委員会は携わっていませんので、ご不明な点は、主催者にお問い合わせください。

(掲載内容についての責任は主催者側に負っていただきます)

後援事業

掲載を希望する団体は、後援申請を行った担当課に記載方法・締切日などを確認してください。

催し・講座

●遺言・相続・終活等の無料相談会
時 2月5日(日) 午後1時30分～4時30分
所 小金井 宮地楽器ホールスペースN
申 当日直接会場へ
問 行政書士多摩中央支部・吉田 (☎042-381-1779)

●市民公開講座-知っておきたい備えておきたい 遺言・後見セミナー
時 2月5日(日) 午後2時から
所 市民会館・萌え木ホール(商工会館3階)
定 20人(申込順) 費 無料
他 4時から無料相談会(要事前申込) 申 2月1日から、電話で東京都行政書士会多摩中央支部・三島 (☎042-452-5423) へ

●小金井雑学大学 時 所 内 講 2月5日(日) = 商工会館、高齢者の住まい施設の選択、樋口国陽さん。19日(日) = 市民会館・萌え木ホール(商工会館3階)、睡眠・運動・音楽は脳を救うー認知症にならないために、山田真和さん、いずれも午後2時～4時 費 100円 申 当日直接会場へ 問 田中 (☎080-5645-1477)

●小金井社会福祉士会定例会 ニート・ひきこもりといわれる若年無業者支援
時 2月9日(木) 午後6時30分～8時30分
所 公民館貫井北分館 学習室C・D
講 墓田薫さん(NPO法人育て上げネット執行役員) 申 当日直接会場へ
問 同会・高橋 (☎080-3699-5333)

●弁当売ります@緑町中央商店会
時 2月11日～3月4日の毎週土曜日 午前11時～午後1時
所 緑町中央通り(緑町4-11-15) 内 市内飲食店のお弁当を販売
問 同商店会・木藤 (☎090-8565-7022)

●Just Music in Koganei 時 2月12日(日) 午後7時開演
所 小金井 宮地楽器ホール
内 迫田圭(ヴァイオリン)、津田宗明(ピアノ)、曲目=ブラームスのヴァイオリン・ソナタ第一番「雨の歌」ほか 費 一般1,000円 学生500円(高校生以下無料) 申 当日直接会場へ
問 津田 (☎070-2303-9740)

●中高年のはじめてピアノ体験会
時 2月16日(木) 午前10時～11時30分
所 小金井 宮地楽器ホール
内 おおむね50歳以上の方 定 7人(申込順) 費 1,000円 申 2月1日から、電話またはEメールではじめてピアノの会・直井 (☎080-3630-2798) haji.metepiano.org@gmail.com) へ

●いのち・じんけん・へいわ 未来の子どもたちにつなぐバトン
時 2月16日(木) 午後1時30分から
所 小金井 宮地楽器ホール
内 講演、コンサート、映像上映
講 野村路子さん 費 無料
他 2月16日～19日午後1時～6時は子どもの権利とテレジン収容所の幼い画家たち展も開催
問 ひ・ろ・こらぼ (☎042-304-8339)

●もう悩まないー東洋医学の知恵で花粉症克服
時 2月21日(火) 午前10時～11時30分
所 上之原会館
講 吉澤茜さん(薬剤師) 定 10人(申込順) 費 2,000円(漢方茶付き) 申 2月1日～20日に、電話で東西予防医学研究所(☎042-386-8166=木曜・日曜日を除く) へ

●税理士記念日 無料税務相談会
時 2月21日(火) 午前10時～午後4時
所 武蔵野税理士会館(武蔵野市中町) 内 相続税や贈与税等 申 2月6日から、電話で東京税理士会武蔵野支部 (☎0422-55-2313) へ

●パネルシアターGO!GO!GO
時 2月23日(祝) 午前11時～正午(10時受付開始) 所 公民館貫井北分館北町ホール
内 たのきゅうとだいじゃ、キラキラひかる金のがちょう、バナナのおやこ、北風小僧の寒太郎ほか 定 60人(当日先着順) 費 無料
問 ピンポンパネル・こうだ (☎0422-53-3521)

スポーツ

●ターゲットバードゴルフ 時 2月13日(月) 午後1時～3時(雨天中止) 所 梶野公園
内 60歳以上の方 他 用具無料貸与あり 申 当日直接会場へ
問 市ターゲットバードゴルフ協会・山田 (☎090-8898-9761)

●市バドミントン選手権大会 時 3

月12日(日)、27日(月) 午前9時から
所 総合体育館
内 一般・中高生の部 申 ホームページを参照のうえ、2月15日までに、Eメールで、市バドミントン連盟・大八木 (☎090-4364-8425) entry.koganeibad@gmail.com 申 http://koganeibad.yaggi.net) へ

●運動能力UP親子体操 時 4月7日からの金曜日 午前11時～11時50分
所 総合体育館
内 1歳10か月以上の親子 定 15組(多数抽選) 費 3,300円(月額) 申 3月6日(必着)までに、Eメールで親子の氏名(ふりがな)・生年月日・住所・電話番号を黄金井倶楽部「金親係」(☎042-406-2280) kc_mshk@jcom.zaq.ne.jp) へ

官公署 だより

●東京農工大学科学博物館友の会サークル作品展 時 2月4日(土)～11日(祝) 午前10時～午後4時30分(6日は除く、11日は1時まで) 所 同博物館
内 同博物館で活動する10サークルが伝統的技法を用いた作品を展示 費 無料
問 同博物館 (☎042-388-7163)

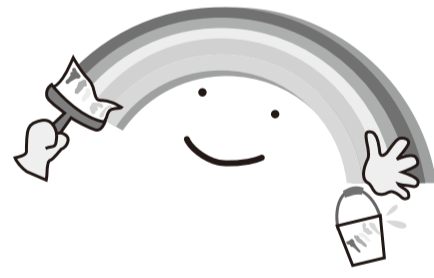
●湖南衛生組合への立川市および国分寺市の加入について 内 湖南衛生組合は、市内から排出される汲み取

りし尿や浄化槽汚泥の処理を行っています。4月からは、立川市と国分寺市が加入し、7市で運営、共同処理を行うこととなります。ご理解とご協力をお願いします
問 湖南衛生組合 (☎042-561-1551)

●防火女性の会 会員募集 内 家庭や地域の安全・安心に貢献することを目的とした防火女性の会会員を募集。活動内容は、防火防災の広報や防災施設の見学体験など
問 小金井消防署警防課防災安全係 (☎042-384-0119)

サークルのひろば

◆エアロビクス・L&S 原則毎週火曜日 午前11時から、栗山公園健康運動センターで。音楽に合わせて楽しく身体を動かしませんか。連絡は小林 (☎042-384-0307)



りかな)・年代・電話番号を明記し、公民館貫井北分館「こがねい」(こがねい)散歩係(〒184-0015 貫井北町1-11-12 ☎042-385-3401) k020415@b204.plata.or.jp) へ

時 3月2日(木) 午後1時上の原公園集合(3時30分JR武蔵小金井駅解散) 講 是枝嗣人さん(ナンジャモンジャ・京王通り商店会長) 対 市内在住・在勤・在学の2時間30分程度歩ける方 定 8人(多数抽選) 申 2月13日(必着)までに、往復はがきまたはEメール(いずれも1人1通)に住所・氏名(ふりがな)・年代・電話番号を明記し、公民館貫井北分館「こがねい」(こがねい)散歩係(〒184-0015 貫井北町1-11-12 ☎042-385-3401) k020415@b204.plata.or.jp) へ

..... 広告掲載等のお問い合わせは、フレックス株式会社(広告代理店) ☎ t.nakano@flex-ad.co.jp へ

ナンバーがついてると毎年税金がかかっています! 置きっぱなしで景観悪くしたりスペースを取っていませんか?

バイク・原付の無料処分

無料相談 ☎0120-297-819

バイクの無料回収といえ! バイクリサイクル商会

- 家族葬専門ホールでゆったりとしたお別れのひと時を -

家族葬ホール 小金井

小金井市市民葬儀取扱葬儀社・面会可能安置施設完備

☎0120-4194-34

〒184-0013 東京都小金井市前原町1-16-5

お庭の事なら個人邸専門の (株)庭屋中村へ

☎0120-194-284

植木剪定1本の高さ別価格

(1~3m未満)	3,000円
(3~4m未満)	6,000円
(4~5m未満)	8,000円

造園・土木作業の価格の目安

(コンクリート)	1m ² /8,000円
(ブロック3段階)	1m ² /11,300円
(白砂利敷き)	1m ² /3,000円

詳しくは! (株)庭屋中村 検索

市民講座

【短い時間でパパっときれいに！家事効率化のための片づけ講座】

時2月25日(土)午前10時〜正午
所公民館本館講義飯塚優子さん(整理収納アドバイザー)

はEメール(いずれも1人1通)に住所・氏名(ふりがな)・年代・保育の有無(子ども)の名前・年齢・電話番号を明記し、公民館本館「片づけ講座係」(〒184-0004本町2-15-11 ☎042-383-1118 4 ☒k020499@koganei-shi.jp)へ

【英国の世界遺産を学ぶ】

時3月2日(木)、16日(木)午後2時〜4時(全2回) 所公民館東分館講義目黒正武さん(世界遺産アカデミー客員研

薬物乱用防止ポスター・標語入賞者の表彰式を実施

市内中学生から応募のあった、薬物乱用防止ポスター286点・標語1,299点のうち小金井地区推進協議会にて選出した入賞者の生徒を令和4年12月22日に表彰し、記念品を贈呈しました。



二十歳を祝う会

1月9日に、小金井 宮地楽器ホールで、二十歳を祝う会が、同実行委員会の企画運営で開催されました。今年の対象者は1,333人で、当日は718の方が参加しました。

皆さんのご活躍を祈念しております。



写真ニュース

第553回 市民映画会 「僕のワンダフル・ジャーニー (吹替版)」

2019年
ゲイル・マンキューソ監督
109分

愛する飼い主に再び巡り会うため転生を繰り返す犬の姿を描いた「僕のワンダフル・ライフ」の後編を上映します。

時2月18日(土)午前10時から、午後2時から(いずれも30分前開場)
所公民館貫井北分館
定各回40人(当日先着順)
問公民館本館(☎042-383-1184)

小金井 宮地楽器ホール

市内先行受付

【①EXCITING STAGE 大西順子カルテット】

ジャズの本場ニューヨークの系譜を受け継ぐ本格派が、満を辞して初登場。パーカッションを加えたカルテットで贈る、ジャズの真骨頂をお楽しみください。

時5月20日(土)午後4時開演
■出演大西順子(ピアノ)、井上陽介(ベース)、吉良創太(ドラムス)、大儀見元(パーカッション)

【②ホールの響きシリーズ 宮田大&福間洸太郎DUOコンサート-生誕150周年記念オール・ラフマニノフ・プログラム】

国際的に活躍する稀代の才能を持つ二人が、偉大な作曲家ラフマニノフのメモリアルイヤーに贈る千載一遇のコンサート。

時5月26日(金)午後7時開演

■出演宮田大(チェロ)、福間洸太郎(ピアノ)

◇共通◇

所同ホール大ホール
対市内在住・在勤・在学の方
定各日30人(多数抽選)
¥一般4,500円、25歳以下席2,000円
他▷重複応募や記入不備、指定期間外到着の申込無効▷一般発売日は2月18日から▷未就学児の入場不可

申2月1日〜10日(必着)に、往復はがきに希望公演名・希望枚数(①1人4枚まで②1人2枚まで)・住所・氏名(ふりがな)・電話番号(市内在住・在学の方は勤務先名または学校名)を明記し、小金井 宮地楽器ホール「市内先行チケット係」(〒184-0004本町6-14-45 ☎042-380-8099)へ

成人大学講座 イギリスを知ろう!

時3月4日〜18日の毎週土曜日午前10時〜正午(全3回) 所公民館本館内イギリスの歴史と文化を学ぶ講義大田信良さん(東京学芸大学教授) 対市内在住・在勤・在学の方定30人(多数抽選) 申2月8日(必着)までに、往復はがきまたはEメールに住所・氏名(ふりがな)・年代・電話番号を明記し、公民館本館「成人大学講座係」(〒184-0004本町2-11-15 ☎042-383-1184 ☒k020499@koganei-shi.jp)へ

究員) 対市内在住・在勤・在学の方定24人(多数抽選) 申2月13日(必着)までに、往復はがきに住所・氏名(ふりがな)・年代・電話番号を明記し、公民館東分館「世界遺産係」(〒184-0001東町1-39-1 ☎042-384-4422)へ

消費者講座 「デジタル遺品の生前整理」

時3月2日(木)午後2時〜4時 所上芝原会館講義向藤原寛さん(東京都金融広報委員会金融広報アドバイザー) 対市内在住・在勤・在学の方定25人(申込順) 他講座終了後、市ホームページにて1か月間アーカイブを配信 申2月1日から、電話で経済課消費生活係(☎042-387-9831)へ

曜日午前10時〜正午(全6回) 所公民館本館内国内外の今日的な課題を学ぶ市民アカデミーの企画 申当日直接会場へ公民館本館(☎042-383-1184)

春のはじまり 採れたて野菜のティースティングパーティー

時2月18日(土)午前11時〜午後1時 所わくわく都民農園 小金井(本町2-8-6) 定20人(多数抽選) ¥3千800円 申2月1日から、申込専用フォーム(https://koganei-ka

市民アカデミー準備会

時2月15日〜3月22日毎週水

nko.jp/request)で問観光まちおこし協会(☎042-208-3413)

図書館映画会

「蒸気機関車の王者」62「ほか全3本立て(記録映画・90分)

時2月19日(日)午前10時30分から(10時10分開場) 所公民館緑分館定40人(当日先着順) 持上履き、履物を入れる袋問図書館緑分室(☎042-387-17302)

新規団体登録受付

卓球、体操、武道、ダンス(社交ダンスを除く)などに利用できます。 対市内在住・在勤の方で構成され、常時10人以上の方の参加が見込める団体 他▽申請書類は生涯学習課スポーツ振興係で配布します▽前年度登録団体で構成員等に変更のない場合は、申請の必要はありません 申直接、生涯学習課スポーツ振興係(市役所第二庁舎7階 ☎042-386-2462)へ

スポーツ

一中クラブハウス

2月6日までに、電話または市ホームページから環境政策課環境係(☎042-387-9881)へ

第4回ポールウォーキング教室

専用ポールを持って歩きまわす。正しい姿勢のまま、歩幅を広げてバランスよく歩けるようになります。 時3月3日(金)午前10時〜正午 所総合体育館ほか講義岡本公子さん(こくふんじ地域クラブ副会長) 対市内在住・在勤・在学の方定25人(多数抽選) 申2月16日(必着)までに、郵送、ファクスまたはEメールで、住所・氏名・年齢・電話番号を明記し、NPO法人黄金井倶楽部「PW係」(〒184-0005本町2-2-31 ☎042-406-2800 FAX 042-406-2290 ☒kc_mshk@com.zaq.ne.jp)へ

環境講座

「はじめよう!乾物エコライフ」

時2月18日(土)午前10時〜午後1時 所環境学習館講義櫻井ゆりさん(料理家) 対市内在住・在勤・在学の方定10人(多数抽選) ¥千円(材料費) 申

7階 ☎042-386-2462)へ

みんなの タウンミーティング (オンライン)

市民の皆さんとの対話集会をオンラインで行います。市政に対する率直なご意見等を、市長にお聞かせください。

時 2月17日(金) 午後7時～8時

所 オンライン※オンライン会議アプリWebex Meetingsを使用

定 10人程度(申込順)

申 2月1日～15日に、市申込フォーム (<https://logoforum.jp/f/cn051>) で

問 広報秘書課広報係 (☎042-387-9818)



市申込フォーム

マイナンバーカード 出張申請受付

時 ①2月7日(火) ②14日(火) 午前10時～午後1時

所 ①イトーヨーカドー武蔵小金井店2階 ②貫井北五集会所

他 ▷本人確認書類をお持ちください▷受付はドコモショップ職員が行います▷新型コロナワクチン集団接種会場(保健センター)でも接種来場者を対象に実施します。詳細は、市ホームページをご覧ください

申 当日直接会場へ

問 市民課市民係 (☎042-387-9830)

国際防災講座 災害時に役立つ 「やさしい日本語」 受講者募集

日本語をわかりやすく表現した「やさしい日本語」は、外国人や高齢者、小さな子ども、障がいのある方に伝わりやすい日本語です。災害時に役立つ「やさしい日本語」を学びませんか。

時 3月1日(水) 午後1時30分～3時30分 所 市民会館・萌え木ホール(商工会館3階)

係 (〒184-8504住所不要 ☎042-387-9926)へ

市内在住・在勤・在学の方 30人(多数抽選) 申 2月15日(必着)までに、往復はがきまたは市申込フォーム(<https://logoforum.jp/form/pcd3199726>)で住所、氏名(ふりがな)、電話番号、メールアドレス、市内在勤・在学の方は勤務先名または学校名を明記し、コミュニティ文化課文化推進係(〒184-8504住所不要 ☎042-387-9926)へ



市申込フォーム

シルバー人材センターからのお知らせ

☎シルバー人材センター (☎0422-27-7117 FAX0422-27-7476)

リビングサポート

リビングサポート班では、さまざまな仕事をお受けしています。ぜひ、ご利用ください。

安全対策	家具転倒防止金具、硝子飛散防止フィルム設置、火災報知器設置
電気関係	電球・照明器具交換、インターフォン交換、コンセント・スイッチ修理等
水回り	水道パッキンの交換(単水栓のみ)、ウォシュレット取り付け、シャワーホース取り替え等
清掃・片付け関係	エアコン・換気扇・風呂場・トイレ等の清掃、粗大ごみ搬出、家具の移動、物置整理等
屋内営繕	フローリング・クッションフロア張り替え、手すり・カーテンレール・ブラインド取り付けほか小修繕
屋外営繕(1階部分のみ)	波板修理・雨樋清掃修理、エクステリア関係の修理、雨戸・戸袋修理(木製)、砂利・防草シート敷、塗装等
その他	絵画、書道展等の展示会設営・撤去のお手伝い、包丁研ぎ

学習教室・子ども英語教室

4月から始まる各種教室の生徒を募集します。学習教室では基礎学力の向上を、また子ども英語教室ではゲームや歌を通して楽しみながら英語を学びます。

定 各クラス若干名(申込順) 初回のみテキスト代等の費用(学習教室=3,200円、子ども英語教室=3,500円)が別途必要です 他 学習教室は、申込人数により複合クラスまたは開設を見合わせる場合があります 申 2月1日から、電話で同センターへ

教室	対象	授業時間	ところ	費用(月額)
学習教室 国語・算数	小学校3年生	月4回金曜日 17:00~18:30 月4回木曜日 17:00~18:30	本町作業所 東町会議室	3,400円
	小学校4~6年生	月8回水曜・金曜日 17:00~18:30 月8回火曜・木曜日 17:00~18:30	本町作業所 東町会議室	6,800円
学習教室 英語・数学	中学校1年生	月8回水曜・木曜日 19:00~21:00	本町作業所	8,800円
	中学校2年生	月8回水曜・金曜日 19:00~21:00		
	中学校3年生	月8回水曜・金曜日 19:00~21:00		
子ども英語 教室	4歳以上の未就学児	月3回程度月曜日 15:30~16:30	本町作業所	3,200円
	小学校低学年	月3回程度月曜日 16:30~17:30		
	小学校中高学年	月3回程度月曜日 17:30~18:30		

※▷本町作業所(本町6-5-16)▷東町会議室(東町4-38-26)

東京都・子供の健康相談室	受付時間▷平日=午後6時~翌朝8時▷休日(土曜・日曜・祝日)=午前8時~翌朝8時 ☎#8000=プッシュ回線の固定電話、携帯電話 ☎03-5285-8898	24時間テレホンサービス	▷東京消防庁救急相談センター ☎#7119=プッシュ回線の固定電話、携帯電話 ☎042-521-2323	▷東京都保健医療情報センター・医療機関案内ひまわり ☎03-5272-0303 聴覚障害者向け専用 FAX03-5285-8080	小児救急(365日24時間)	▷武蔵野赤十字病院 武蔵野市境南町1-26-1 ☎0422-32-3111
--------------	--	--------------	--	---	----------------	---------------------------------------

休日診療

受付時間: 午前9時~正午、午後1時~5時 準夜→午後5時30分~9時 ●印は病院所在地 ○内は診療科目 ※ 新型コロナウイルス感染症拡大防止のため、診療科目にかかわらず、必ず電話で確認のうえ、受診してください

この休日診療は、小金井市医師会、小金井歯科医師会、小金井市薬剤師会の協力で実施しています。

〈準夜〉
診療は、午後6時から

休日歯科診療

診療時間: 午前9時~正午、午後1時~5時 ※ 応急処置に限ります

薬局 午前9時~正午 午後1時~5時

薬を処方された場合は、各医療機関受付にお問い合わせください。

2月5日(日)	桜町病院 (小) 五日市街道 至武蔵小金井北口 桜町1-2-20 ☎042-383-4111	東小金井駅前子どもクリニック (小) 北大通り 梶野町交差点 東小金井駅 梶野町5-3-25-209 クロオ東小金井パークフロント ☎042-387-1030	小松外科胃腸科 (外) 至小金井橋 本町2丁目交差点 北大通り 至武蔵小金井北口 小松井通 本町2-20-20 ☎042-381-3346	梶野町クリニック (皮) 五日市街道 大塚通り 梶野町2-2-17 ☎0422-54-5507	東小金井さくらクリニック (内) 至東小金井駅南口 農工大通り 東町4-37-26 ☎042-382-3888	坂元歯科医院 (小) 新小金井街道 至北町交差点 電車庫 中央本線 買井北町1-18-5 グリーンヒルズ小金井1F ☎042-321-8204	稲垣薬局桜町店 (桜町1-8-5) ☎042-380-5838 にじいろ薬局 (梶野町5-9-9クレール1F) ☎042-316-3795 柴崎薬局 (本町5-38-32-102) ☎042-381-2655
2月11日(土・祝)	武蔵小金井クリニック (内) 飲食店 銀行 北口 武蔵小金井駅 本町5-19-33 ☎042-384-0080	小金井ファミリークリニック (内) 武蔵小金井駅 南口 小倉井通 農工大通り 本町1-13-13 ☎042-382-3633	清水医院 (内) 上水公園 運動施設 北大通り 本町4-19-16 ☎042-384-1212	西野耳鼻咽喉科 (耳) 印草店 小倉井通 北口 武蔵小金井駅 本町5-10-17 高杉ビル1F ☎042-380-8087	小金井ファミリークリニック (内) 武蔵小金井駅 南口 小倉井通 農工大通り 本町1-13-13 ☎042-382-3633	三愛歯科医院 (豆蔵店) 農工大 農工大通り マンション 中町2-14-28 ☎042-385-1184	トモ工薬局本町店 (本町1-5-12朝日パリオ) ☎042-387-7911 グリーンベル薬局 (本町5-11-7) ☎042-386-8522
2月12日(日)	やすたけ内科クリニック (内) 梶野町 北口 東小金井駅 梶野町5-3-6-101 東小金井ファミリーメディカルモール ☎042-388-8880	むさしのクリニック小児科内科 (小) 武蔵小金井駅 南口 前原坂上交差点 小倉井通 連雀通り 本町6-2-30 SOCOLA武蔵小金井クロス2階 ☎042-316-3085	秋里胃腸科 (胃) 至武蔵小金井駅 西の久保通り 買井南町二丁目 買井団地 買井南町5-21-37 ☎042-385-2322	こがね耳鼻咽喉科クリニック (耳) 武蔵小金井駅 南口 小倉井通 農工大通り 本町1-18-3 ユニフル武蔵小金井スイート3階301号室 ☎042-387-8176	むさしのクリニック小児科内科 (小) 武蔵小金井駅 南口 前原坂上交差点 小倉井通 連雀通り 本町6-2-30 SOCOLA武蔵小金井クロス2階 ☎042-316-3085	木所歯科医院 (小) 至武蔵小金井北口 本町2丁目交差点 小倉井通 公園 本町2-17-14 ☎042-385-3111	フラワー薬局東小金井駅前店 (梶野町5-3-6-102) ☎042-316-3347 薬局日本メディカル (本町1-18-3) ☎042-316-5407