



イベント等の最新情報については、事前に各担当部署や主催者にお問い合わせいただくか、市ホームページをご確認ください。



ホームページ <https://www.city.koganei.lg.jp/>
モバイル(携帯電話)版 <http://www.city.koganei.lg.jp/m/index.html>

市税で築く明るいまち

市税の納付は、便利な口座振替
をご利用ください。

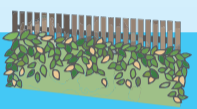
環境に配慮した取り組み等へ補助を行っています

みどり豊かなまちづくりのため、さまざまな補助を行っています。その一部を紹介します。

各種補助の詳細は、市ホームページや環境政策課で配布する要綱をご覧ください。

問環境政策課環境係(市役所第二庁舎4階 ☎042-387-9817)、緑と公園係(同4階 ☎042-387-9860)

生け垣を造成する方に 奨励金を交付



新たに生け垣を造成する場合に奨励金を交付します。令和4年度から要件を緩和しています。

なお、造成の際は、必ず事前にお問い合わせのうえ申請してください。

問緑と公園係

次世代自動車の購入 費用を補助



二酸化炭素を排出しない電気自動車などの次世代自動車を新車で購入した方に、購入費用を補助します。

■補助対象車両・金額 電気自動車・プラグインハイブリット自動車=10万円、燃料電池自動車=30万円※市税等を滞納している方を除く

問環境係

住宅用新エネルギー機器 等設置費用補助



太陽光発電などの住宅用新エネルギー機器等を購入し自宅に設置した方に、設置費用を補助します。

対令和3年4月1日以降に市内の自宅に自家用として補助対象機器を設置した方※市税等を滞納している方を除く

問環境係

保全緑地への助成



保全すべき緑に対して助成金を交付します。令和4年度から要件を緩和しています。

高さが80cm以上で総延長が5m以上ある生け垣や、幹回りが1m以上または高さが10m以上ある樹木等を対象としています。

申4月1日~28日(消印有効)に、郵送または直接、申請用紙を緑と公園係(〒184-8504住所不要)へ

雨水貯留施設設置 費用補助



雨水の積極的な有効利用と節水活動を目的に、雨水貯留施設(雨水タンク等)の設置費用の一部を補助します。

なお、一度の申請で2基まで申請できますが、その後、3年間は再申請できません。補助金を利用する方は、購入前にご相談ください。

対市内で所有または使用する建物に設置する方※市税等を滞納している方を除く

■補助金額 貯留施設本体の購入金額の2分の1以内(限度額3万円)

問環境係

新型コロナワクチン



問新型コロナウイルス感染症対策小金井市コールセンター(☎042-316-7666、聴覚に障がいがある方など=FAX042-316-7667) ※土曜・日曜・祝日を含む午前9時~午後5時

12~17歳の方が新たに3回目接種の対象となります

2回目接種から6か月以上経過する方が対象です。

接種券は、3月29日に発送し、31日までにお手元に届く予定です。

■接種会場 市内接種実施医療機関

■使用するワクチン 当面の間、ファイザー社製※1・2回目でモデルナ社製ワクチンを接種した方でも、ファイザー社製ワクチンの接種ができます

■予約開始 接種券が届き次第

- ▷ 予約方法は医療機関により異なります
- ▷ 予約開始日は、休診等により異なる場合があります
- ▷ 予約方法・最新の実施医療機関等については、市ホームページをご確認ください

転入した方へ

3回の接種を終えられていない方(未接種の方を含む)で、早めの接種券発行を希望される方は、市コールセンターへお問い合わせください。

転出される方へ

小金井市が発行した接種券は使えません。転出先の自治体で発行申請をお願いします。

5~11歳の接種を希望の方へ

4月17日までは、土曜・日曜日に、22日~5月8日は金曜・土曜・日曜日に接種を実施します。

■接種会場 第一大久保ビル(旧西友小金井店)

他新たに5歳になる方には、誕生月の前月末ころに、接種券を発送します

令和4年度施政方針



2月17日に、令和4年第1回市議会定例会の冒頭、西岡真一郎市長が、施政方針演説を行い、令和4年度を迎えるにあたっての決意を表明しました。ここにその要旨をご紹介します。なお、全文は、企画

政策課でご覧いただけるほか、市ホームページで公開しています。
☎企画政策課企画政策係(市役所本庁舎2階☎042-387-9800)

1 はじめに

新型コロナウイルス感染症による市民生活への影響は非常に厳しい状況が続いています。本市においては、この間、緊急対応方針を第7弾まで策定し、「いのちを守る」、「くらしを守る」、「地域を守る」、「市民サービスの基盤を守る」ための取り組みを継続し、特にワクチン接種については最重要と位置付けて接種の促進を図ってまいりました。今後も、早期かつ安全なワクチン接種に努めてまいります。今後の経済見通しについて、令和4年度中にコロナ禍前の水準に戻るという予測なども見られますが、大きく下振れするリスクもございいます。引き続き、状況を注視し適切な対応に努めてまいります。

新型コロナウイルス感染症への対策につきましては、まず、新型インフルエンザ等対策本部会を、週1回の開催を継続し、迅速な情報共有や庁内体制の構築により、適切な対応を図ってまいります。感染拡大防止の面では、3度目のワクチン接種を速やかに実施するとともに、感染拡大を防止する行動に向けた正しい情報の周知などを継続してまいります。また、さまざまな状況にある市民の皆様の暮らしを守るための支援、感染症の影響を受けている事業者の皆様への支援、市の主催事業や市内小中学校を始めとする公共施設における対応など、必要な取り組みを適切に行ってまいります。

そして令和4年度は、今後の市政を着実に推進していくため、大きな課題についてその道筋を明確にすべき非常に重要な1年と捉えています。コロナ禍にあっても、庁舎等複合施設建設、本庁舎跡地等の活用を含む公共施設マネジメントなど、今後の全市のまちづくりの具体化に向けて一歩一歩進めていかなければなりません。現実的な見通しをお示しできるように鋭意取り組んでまいります。また、本年1月1日には、小金井市気候非常事態宣言を発出いたしました。本市の魅力であるみどり豊かな自然環境を将来世代へと責任を持って引き継いでいくため、今まさに非常事態となっていることを認識し、今すぐ行動しなければなりません。2050年までに二酸化炭素排出実質ゼロとする「ゼロカーボンシティ」の実現をめざし、積極的な取り組みにご協力をお願いいたします。

庁舎等複合施設建設事業につきましても、本市の将来のため実現しなければならぬ重要な事業です。市議会でも決された決議や多様なご意見の趣旨を尊重し、検討してまいりますので、お時間をいただいているところであります。事業を推進するためには中長期的な視点から市政運営に努めなければならぬと考えています。公共施設マネジメントにつきましては、3つの基本原則である総量抑制、PPPの活用、保有資産の有効活用への取り組みを進めるべく、庁舎

等複合施設建設に伴う跡地等の効果的な活用に向けた方針を検討するとともに、教育委員会とも連携し、施設の老朽化対策、最適化への取り組みを進めてまいります。本市では、循環型都市「ごみゼロタウン小金井」をめざし、発生抑制を最優先とした3Rの推進に取り組んでいきます。可燃ごみの処理につきましては、浅川清流環境組合の可燃ごみ処理施設が稼働3年目を迎えます。施設周辺にお住まいの皆様を始め、関係者の皆様のご負担を軽減するため、さらなるごみの減量や資源化の推進等、本市に与えられた役割と責任を誠実に果たしてまいります。本年8月1日には、不燃・粗大ごみ積替え・保管施設が完成し稼働を開始する予定です。あわせてリユース品の販売事業を開始するとともに、リユースおよびリサイクルを体験できる工房を併設し、ごみ減量の意識向上を図ってまいります。資源物処理施設については、令和6年度中の本格稼働をめざし、設計および工事区域内の建物解体を進めます。

行財政改革につきましても、歳入の確保、歳出の削減、職員数の削減を中心に、取り組んできた結果、市税の収納率が向上するとともに、人件費比率も26市平均程度となり、子育て施策等へ戦略的に経営資源の配分を行ってまいりました。しかし、社会は急速に変容しており、市民サービスの向上および持続可能な財政運営のため、改めて取り組みを進めるべく、地域

2 令和4年度予算の概要および市政運営の基本政策

また、まちづくりを着実に推進していくためには、最上位計画である基本構想の下、総合的かつ計画的に取り組むことが欠かせません。現在の社会経済状況を踏まえ、政策、施策の着実な推進に努めてまいります。

【令和4年度予算の概要】本市の財政状況は、起債の抑制と基金の積み立てを積極的に進め、持続可能な財政運営の構築に努めてきた結果、令和2年度決算において経常収支比率、実質公債費比率、将来負担比率等は改善されましたが、令和3年度は、普通交付税交付団体となり、さらに、新型コロナウイルス感染症への対応を最優先としなければならぬことから、厳しい財政状況であることが明らかであり、財政規律を緩めることなく、市民から信頼される市政の実現に向けて、コンプライアンスの推進にも努めていかなければなりません。令和4年度予算は、一般会計46億8千800万円、前年度対比13億3千800万円、3・0%の増、特別会計および公営企業会計を合わせた全会計では74億3千600万円、前年度対比21億7千347万7千円、3・1%の増となりました。

【環境と都市基盤―自然と都市が調和した人に優しいまち】これまで推進してきた駅周辺の利便性向上や無電柱化の取り組みなどに加えて、地域の生活を支える地域拠点の形成にも力を注がなければなりません。「歩いて暮らせるまちづくり」の実現に向けて、今取り組みなければならぬと考えており、具体的な検討を進めてまいります。併せて、次世代に誇れる自然と都市が調和したまちづくりのために、「みどりをいかす」取り組みを充実してまいります。東小金井駅北口では土地区画整理事業を着実に推進するとともに、梶野公園南側の芝生による緑化など、さらなる魅力向上を図ります。武蔵小金井駅北口では市街地再開発事業等に向けたまちづくりの検討がされており、適切な支援を継続してまいります。

保育におきましては、引き続き待機児童解消のため、本年4月に4園の新規開園などにより、20人超の定員増を図ります。しかしながら、昨年4月の空き定員の状況や今後見込まれる年少人口の減少なども考慮しますと、今後の新たな保育園の開設は、慎重に判断すべきと考えているところです。多様なニーズへの対応や保育の質の維持・向上の視点を重視し、すこやか保育ビジョンに基づき、保育の質のガイドラインの周知・啓発に加え、保育士研修をより一層充実させるとともに、医療的ケア児が安全に保育園生活を送れるよう、訪問看護を活用した体制整備を図るなど保育施策の充実を図ってまいります。

また、学童保育所の利用者は今後増加する見込みであり、全入維持を堅持しつつ、児童の安全性、保育の質の確保を踏まえ、学校施設内の施設併用利用や民間施設の活用および民営を推進するなど、緊急対策の必要などから柔軟な方法で環境整備を進めてまいります。

義務教育就学児医療費助成につきましては、令和5年10月から、中学生についても保護者の所得制限の廃止に向け準備を進めてまいります。次に学校教育についてです。全ての子どもが「笑顔いっぱい、わくわくいっぱい」で学べるようにするため、教員の働き方改革をさらに推進します。また、適時に学校の情報発信ができるシステムの導入や、学校ホームページの

セキュリティの強化とともに、小金井GIGAスクール構想に基づく取り組みをさらに推進してまいります。子どもの人権については、いじめの早期発見・早期対応に確実に取り組めるよう、いじめ問題対策委員会において、学校における対策を検討し改善できるようにします。環境教育については、子どもたちが自分たちにできることを対話を通して考え、今できる精一杯の活動をするをめざす、ハチドリプロジェクトに取り組みます。

子どもの多様な学びの場を保証するために、東京学芸大学内にもくせい教室を設置しており、引き続き、支援のさらなる充実を図ってまいります。また、中学校の部活動の在り方を検討するため、新たな指導員導入のシステムを試行的に導入します。さらに、各学校と地域を結び、より充実した教育を推進するとともに、学校が地域の文化の発信地となるようにコミュニティ・スクールを新たに5校指定し、全9校とします。また、昨年度策定した学校施設長寿化計画を踏まえ、各校の施設の改善に向けた方針の検討を進め、計画的に学校の改修工事に取り組んでまいります。

【文化と生涯学習―一人ひとりが自分らしく生きるためにできるまち】 子どもから高齢者まで、人生100年時代を築く生涯学習の環境づくりを推進することにも、地域と学校が連携・協働する地域学校協働活動およ

び保護者や地域の方々を中心となつて取り組む放課後子ども教室の拡充を図ります。日常の中で芸術文化を主体的に楽しみ、心豊かに暮らしていけるまちをめざし、芸術文化振興計画の推進を図ります。開設10周年を迎える小金井 宮地楽器ホールおよびはけの森美術館の活用により、芸術と市民をつなぐ機会の整備に取り組めます。

【福祉と健康―誰もがいきいきと暮らすことのできるまち】 令和6年度からの新たな福祉総合計画策定を予定しており、令和4年度は計画策定に向けた課題の分析等を行います。年齢や障がいの有無、経済状況等にかかわらず、複合

で複雑な課題の解決に向けた支援を行う福祉総合相談窓口では、相談体制や支援調整機能の拡充を図ります。高齢者福祉施策につきましては、地域包括ケアシステムの深化・推進に向けて、生きがいのある充実した生活の支援、地域で自立して暮らし続ける仕組みづくりなどに取り組みます。専門職により短期集中的に生活機能を維持・改善するサービス、要支援の方も参加可能な専門職のフォロ―体制を充実したさらさら体操の実施、通いの場に係る高齢者のオンライン支援など、介護予防の強化や地域参加の支援等を図ります。

また、市内4か所目の特別養護老人ホームについて、認知症高齢者グループホーム、地域交流スペース、子育て支援に資する機能などを併設した形で、令和5年8月の開設に向けて建設工事を開始する予定となっております。

障がい者福祉施策につきましては、障がいのある人もない人も共に学び共に生きる社会を目指す小金井市条例の見直しを行ったところであり、引き続き、条例の周知や障がいおよび障がいのある方への理解促進に努めてまいります。また、事業所等への支援措置として、合理的な配慮を提供するための費用に対し新たに助成金を交付します。医療的ケア児およびその家族に対する支援に向けて、関係機関との連携・協議の場を設置します。

健康・医療に関する施策につきましては、あらゆる市民の身体と心が共に健康であるよう、新型コロナウイルス感染症への対応を最優先として取り組みます。また、新型コロナウイルスエンザ等対策業務継続計画(BCP)の見直しを進めてまいります。育児支援のため、ファーストバースデーサポート事業、出産応援事業を実施するほか、産後ケア事業については、対象年齢を拡大し、自己負担額を少なくすることで、産後も安心して子育てができる支援体制の強化を進めるとともに、多胎児支援の一環として多胎児家庭の負担を軽減します。

また、本市の人口は現在も微増傾向が続いていますが、令和13年をピークに減少に転じる推計となっており、住みやすい、住み続けたいまち、選ばれるまちをめざす取り組みが一層大切になると認識しています。新たな魅力の創出や積極的な情報発信など、シティプロモーションの取り組みに努めてまいります。

この間の新型コロナウイルス感染症への対応や健康の維持・増進の取り組みは、医師会、歯科医師会、薬剤師会、訪問看護連絡会等の皆様の大なるご協力無くしては成り立ちません。あらゆる市民の皆様への命と健康を守るためのご尽力に深く感謝申し上げます。また、消防団、民生委員、NPOの皆様など、日ごろからさまざまな分野で支えていただいている全ての皆様により感謝申し上げます。今後

のまちづくりにおきましては、行政が大きな役割を果たしつつ、市民、団体、事業者の皆様にも市政を担う一員としてますます活躍いただけるよう取り組み、たくさんの方の輪をつないでまいります。市民サービスの向上につながるよう、大学や民間企業等との連携も引き続き積極的に進めてまいります。そして市政の推進に当たりましては、私が常々大切にしてきました、対話の姿勢を中心に据え、幅広い市民の声を市政に反映していくよう、市民参加のより一層の活性化に努めてまいります。個々の案件につきましては、非常に厳しいご意見等をいただく場合もございますが、本市の未来が持続可能であること、市民の皆様が豊かであることを希求し、信頼される行政運営、財政運営に取り組むべく、引き続き、ご理解いただきけるよう説明を尽くしてまいります。また、市政の円滑な推進を図るため、今後とも、市議会の皆様との合意形成に向けた対話にも力を注いでいく決意でございます。

令和元年12月に再び市政を託されました私の任期もはや、折り返しを迎えました。令和4年度は、困難を克服する新たな年との認識のもと、市民の皆様への命と健康を守り、住民福祉の増進を実現していくための取組推進にまい進していく決意でございます。あらゆる市民の皆様が笑顔があふれる小金井市で在り続けることができますよう、精一杯努めてまいります。

3 **ごぼう**

information

お知らせ

委員募集

「かたらい編集委員」

男女共同参画情報誌「かたらい」の企画・取材・原稿執筆等を行う市民編集委員を募集します。

対市内在住・在勤・在学中令和4年5月1日現在18歳以上の方

定2人(選考)

任期 5月～令和6年4月

他▽作文は返却します▽選考基準・方法、開催回数等詳細はお問い合わせください

甲 4月1日～18日(必着)に、直接、郵送またはファクスで作文(800字以内・課題「私の応募動機」・住所・氏名・年齢・性別・電話番号を明記し、問合先へ「こがねいパレット 実行委員」

男女共同参画の推進のため

ご利用ください 4月の休日窓口

開設時間 午前9時～午後1時

開設窓口 市民課、保険年金課 国民健康保険係、子育て支援課 手当助成係(3日のみ)、納税課(3日のみ)

※一部取り扱いできない業務(後期高齢者医療事務・国民年金事務・市税証明書交付事務ほか)もあります。個人番号カードに係る業務は17日の

め、市民の皆さんの企画・運営で講演会等を開催する、委員を募集します。

対市内在住・在勤・在学中令和4年4月1日現在18歳以上の方

定10人(多数抽選)

任期 4月～令和5年3月

(10回程度開催)

甲 4月11日～25日(必着)に、郵送、ファクス、Eメールまたは直接、住所・氏名・年齢・電話番号・メールアドレスを明記し、問合先へ

◇共通◇

他 謝礼および保育あり(1歳以上の未就学児)

企画政策課男女共同参画室

〒184-8504住所不要・市役所本庁舎2階 ☎042-387-9853 FAX 042-387-1224

☒ 5010303@koganei-shi.jp

200平方以上の建築行為が緑化指導の対象となります

市内の緑化をさらに推進するため、4月1日から敷地面積が200平方以上の建築行為等に対して緑化指導を始めます

み取り扱いできません

企画政策課企画政策係

☎042-387-9826、土曜・日曜・祝日は市役所代表 ☎042-383-1111

4月 〇は休日窓口開設日. Table with columns for days of the month and whether the window is open.

す。計画書の提出が必要となりますので、事前にご相談ください。

緑化基準敷地面積から建築面積を除いた面積の20%以上

環境政策課緑と公園係

パブリックコメントの検討結果

このたび、寄せられた意見の検討結果およびその理由がまとまりましたので、お知らせします。

公共施設等総合管理計画(案)

意見募集期間 2月10日～3月9日

意見数・人数 22件・13人

企画政策課企画政策係(市役所本庁舎2階 ☎042-387-9800)

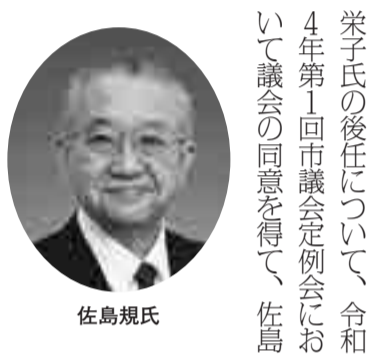
住宅マスタープラン(案)・マンション管理適正化推進計画(案)

意見募集期間 令和3年12月10日～1月11日

教育委員会委員に 佐島規氏および 穂坂英明氏を任命

令和4年3月31日をもって任期満了となった教育委員会委員 福元弘和氏および岡村理栄子氏の後任について、令和4年第1回市議会定例会において議会の同意を得て、佐島

規氏(63歳)および穂坂英明氏(67歳)が任命されました。なお、任期は4月1日～令和8年3月31日の4年間で、いずれも市内在住。



意見数・人数 2件・1人

市立図書館基本計画(案)

意見募集期間 2月3日～3月2日

意見数・人数 65件・15人

図書館本館 ☎042-383-1388

閲覧場所等問合先窓口、市役所第二庁舎1階受付、情報公開コーナー(同6階)、主な市内公共施設、市ホームページ

市長への手紙

あなたの声を市政に

皆さんが市政に対してどのような施策を望み、どのような意見をお持ちなのかを尋ねるため、アンケート調査「市長への手紙」を送付します。

調査内容は、市政運営の貴重な資料として活用する予定です。

支給額(月額) 定

高校生および高等専門学校生(1～3学年) 5千300円以内・30人程度

大学生および高等専門学校生(4・5学年) 1万2千200円以内・5人程度

申込用紙配布 4月1日(金)～5月13日(金)に、庶務課(市役所第二庁舎7階)、市ホームページ

5月13日までに、申込用紙に必要事項を明記し、直接、庶務課庶務係 ☎042-387-9872へ

ど、ご意見・ご要望におこたえできるように努めます。

令和4年3月1日現在18歳以上で、住民基本台帳から無作為に抽出した2千人

回答方法 インターネットまたは郵送

企画政策係 ☎042-387-9800



奨学資金支給制度 令和4年度奨学生を募集

成績優秀であるにもかかわらず、経済的事情により修学が困難であると認められる方のために、奨学資金支給制度を実施しています。

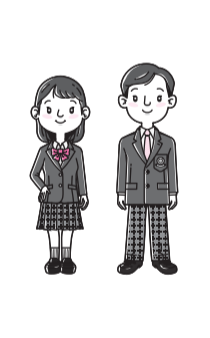
奨学資金支給制度

高校生および高等専門学校生(1～3学年) 5千300円以内・30人程度

大学生および高等専門学校生(4・5学年) 1万2千200円以内・5人程度

申込用紙配布 4月1日(金)～5月13日(金)に、庶務課(市役所第二庁舎7階)、市ホームページ

5月13日までに、申込用紙に必要事項を明記し、直接、庶務課庶務係 ☎042-387-9872へ



令和4年度市民公募・パブリックコメントを予定している審議会・施策等

今年度の委員募集・パブリックコメント募集の時期等は、左表のとおりです。なお、このほかにも時期等が未定のため掲載していない審議会・施策等がありますが、委員を募集する審議会等や意見を募集する施策等がある場合は、別途市報等でお知らせします。審議会・施策の内容等は、直接、担当課にお問い合わせください。

Table with 3 columns: 施策等の名称, 意見募集予定時期, 担当課・問合先. Lists various public consultation items and their schedules.

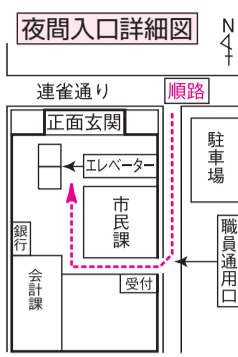
審議会等委員の公募予定一覧

Table with 4 columns: 審議会等名称, 公募予定人数, 公募予定時期, 担当課・問合先. Lists various committees and their recruitment details.

※表中、電話番号は市外局番042を省略しています

夜間納税窓口を開設

■時 4月12日(火)～14日(木)いずれも午後8時まで
 ■所 納税課(市役所第二庁舎3階) ※東側職員通用口から入り、エレベーターをご利用ください



内 固定資産税・都市計画税、市・都民税、軽自動車税、法人市民税、国民健康保険税

※事情により一度に納めることが困難な方は、ご相談ください

■問 納税課納税係 (☎042-387-9823)

市民協働推進委員会委員 選任結果

公募委員選考基準等により、次の公募市民の方々に委員に選任しました。

▽森田真希さん、橋本修さん
 ■問 コミュニティ文化課文化推進係 (☎042-387-9923)

土地開発公社所有地の一般競争入札による売り払い

■時 4月27日(水) 午前10時から
 ■所 市役所第二庁舎8階801会議室
 ■実施要領配布場所等 都市計画課(市役所第二庁舎5階)、市ホームページ
 ■物件概要 ▼所在地 梶野町1-122-16(地番) ※東小金井駅北口土地区画整理事業施行

地区内の仮換地です▼登記面積 1171平方メートル▼仮換地面積 150平方メートル▼用途地域 近隣商業地域(建ぺい率80%・容積率300%)
 ■最低入札価格 7千27万5千円
 ■入札保証金 入札金額の3%以上
 ■他 現況有姿での引き渡し
 ■申 4月11日～21日に、直接、必要書類を都市計画課用地係(☎042-387-9851)へ

第4次食育推進計画を策定

食育を総合的かつ計画的に推進するため、食育推進計画を策定しました。

■閲覧場所等 保健センター、情報公開コーナー(市役所第二庁舎6階)、図書館本館、市ホームページ
 ■問 健康課健康係 (☎042-321-1240)

犬の登録と狂犬病予防注射

生後3か月以上の犬を飼っている方は、一生に一度の犬の登録と、毎年1回の狂犬病予防注射を受けさせなければなりません。獣医師会と合同で登録・予防注射を行います。
 ■時 所 ¥ 左表のとおり(雨天実施)

	10:00～11:00	14:00～15:00	
4/5(火)	公民館貫井南分館	上水公園運動施設	
/6(水)	市杵島神社	小金井神社	
/7(木)	栗山公園	市役所本庁舎駐車場	
区分	登録料	注射料	注済票
登録済みの犬	-	3,200円	550円
未登録の犬	3,000円	3,200円	550円
計			3,750円
			6,750円

他 ▼犬の身体を清潔にしてお

連れください▼犬に病気・妊娠等がある場合は、注射の前に獣医師に申し出てください▼丈夫な引き綱を使用し、首輪はしっかり留めてください▼犬のふんを始末する用具をお持ちください▼すでに犬の登録が済んでいる方は、狂犬病予防注射の案内を3月中旬に送付していますので、必ず持参してください
 ■問 健康課健康係 (☎042-321-1240)

秋のこがねい市民文化祭 実行委員説明会

市民や団体の活動発表の場として、10月に小金井 宮地楽器ホールを中心に市民文化祭を開催します。これに伴い、文化祭全体の運営に携わる実行委員を10人程度募集するため、説明会を行います。
 ■時 4月25日(月) 午後1時から
 ■所 市民会館・萌え木ホール(商工会館3階)
 ■申 当日直接会場へ
 ■問 コミュニティ文化課文化推進係 (☎042-387-9923)

勤労者福祉サービスセンター会員募集

勤労者福祉サービスセンターは、中小企業の個々の事業所では対応が難しい従業員の共済給付事業や福利厚生事業などの福祉事業を支援する団体です。
 ■共済給付事業として、結婚・出生等祝い金や傷病休業保険金、死亡弔慰金などのほか、福利厚生事業として、各種施設の利用割引、宿泊費補助、健康診断や人間ドックの利用助成、バスツアーなどに

参加費助成も行っています。令和4年3月1日現在、市内615事業所、千204の方が会員として加入しています。
 ■対 市内の事業所に勤務する勤労者と事業主、市内に居住し、市外の中小企業に勤務する勤労者
 ■¥ 500円(月額)
 ■問 勤労者福祉サービスセンター (☎042-387-2525)

省エネチャレンジ参加者募集

地球温暖化を防止するため、電気・ガスの省エネに取り組み、温室効果ガスの排出削減にご協力いただける方を募集します。なお、削減率に応じて記念品を贈呈します。
 ■定 50組(申込順)
 ■申 4月1日から、参加申込書(市ホームページからダウンロード可)に必要事項を記入し、直接、郵送、ファクスまたは市ホームページから環境

政策課環境係(〒184-8550 4住所不要・市役所第二庁舎4階 ☎042-387-9817 FAX 042-387-6577)へ
 ■東小金井事業創造センター(KOITO)の入居者募集
 ■募集施設 個室1室 11月3万5千円・約5平方メートル
 ■利用期間 原則3年
 ■応募要項 配布場所等 同センター、経済課(市役所第二庁舎4階)、同センターホームページ(https://ko-to.info/)
 ■申 4月15日(必着) までに、郵送または直接、申請書等を同センター(〒184-0002 梶野町1-2-36 ☎042-31-2040)へ

■生涯学習課生涯学習係 (☎042-387-9879)
 ■公民館本館 (☎042-383-1184)



◆◆各種審議会等の開催日程◆◆

名称	とき	ところ	内容	問合せ先
公民館運営審議会	4月13日(水) 10:00～	市役所第二庁舎8階801会議室	公民館事業について ほか	公民館本館 (☎042-383-1184)
市民参加推進会議	4月15日(金) 18:30～	市役所本庁舎3階第一会議室	市民参加条例の運用状況等について	企画政策課企画政策係 (☎042-387-9800)
社会教育委員の会議	4月18日(月) 18:00～	市役所第二庁舎8階801会議室	社会教育活動について ほか	生涯学習課生涯学習係 (☎042-387-9879)
公民館企画実行委員の会議	毎月原則第1火曜日 10:00～	公民館各館	公民館事業の企画・運営について ほか	公民館本館 (☎042-383-1184)

※感染症拡大防止のため、傍聴については事前にお問い合わせください

会計年度任用職員・任期付職員募集

■採用予定日 5月1日
 ■採用予定日 5月1日 場合いずれも7日必着
 ■問 ▼①職員課人事研修係(〒184-8504住所不要・市役所本庁舎1階 ☎042-387-9808)
 ▼②庶務課庶務係(〒184-8504住所不要・市役所第二庁舎7階 ☎042-387-9872)

区分	業務名	月額報酬等	募集人数
① 任期付	保育士	180,665円 (経験・職歴により加算あり)	3人
	栄養士	180,665円 (経験・職歴により加算あり)	1人
	保育士(育児休業代替)	202,515円	若干名
① 会計年度任用	保育園給食調理業務	158,700円	2人
	特別支援保育業務	185,900円	1人
	保育園看護業務(週2日)	94,400円	1人
	学童保育指導員業務	185,900円	若干名
	用地取得専門業務	185,900円	1人
② 会計年度任用	教育相談員C	101,400円	1人
	スクールソーシャルワーカー業務	202,700円	1人
	特別支援教育支援員	185,900円	2人

後期高齢者医療保険料・国民健康保険税の特別徴収4・6・8月は仮徴収期

令和4年度の後期高齢者医療保険料および国民健康保険税が特別徴収(年金大引き)となる方の保険料(税)は、6月以降、前年分(令和3年1月～12月)の所得状況を確認し、年額を決定します。

このため、4・6・8月の特別徴収は、前年度の保険料(税)額により仮の徴収額で行う「仮徴収」になります。

国民健康保険温泉センター 割引利用券の配布

国民健康保険被保険者が、左表の施設を利用する場合に、割引利用券を配布します。

施設名	営業時間	定休日	割引後利用料金	所在地・問合せ先
檜原温泉センター「数馬の湯」	10:00～19:00	毎週月曜日(祝日の場合は翌日)	1日=大人630円、小学生240円、未就学児は無料	西多摩郡檜原村2430 ☎042-598-6789
奥多摩温泉「もえぎの湯」	10:00～20:00(12月～3月は19:00まで)	毎週月曜日(祝日の場合は翌日)	3時間=大人600円、小学生250円。超過1時間につき、大人200円、小学生100円。未就学児は無料	西多摩郡奥多摩町氷川119-1 ☎0428-82-7770
秋川渓谷「瀬音の湯」	10:00～21:00	3月、6月、9月、12月の第2水曜日※不定休あり	3時間=大人700円、小学生250円。超過1時間につき、大人200円、小学生100円。未就学児は無料	あきる野市乙津565 ☎042-595-2614
生涯青春の湯「つるつる温泉」	10:00～20:00	第3火曜日(祝日の場合は翌日)	3時間=大人660円、小学生230円。超過1時間につき、大人のみ220円。未就学児は無料	西多摩郡日の出町大久野4718 ☎042-597-1126

国民健康保険被保険者が、左表の施設を利用する場合に、割引利用券を配布します。

国民健康保険被保険者が、左表の施設を利用する場合に、割引利用券を配布します。

国民健康保険被保険者が、左表の施設を利用する場合に、割引利用券を配布します。

国民健康保険被保険者が、左表の施設を利用する場合に、割引利用券を配布します。

国民健康保険被保険者が、左表の施設を利用する場合に、割引利用券を配布します。

国民健康保険被保険者が、左表の施設を利用する場合に、割引利用券を配布します。

国民健康保険被保険者が、左表の施設を利用する場合に、割引利用券を配布します。

国民健康保険被保険者が、左表の施設を利用する場合に、割引利用券を配布します。

国民健康保険被保険者が、左表の施設を利用する場合に、割引利用券を配布します。

※普通徴収(納付書や口座振替で納付)の方は、仮徴収はありません
【令和4年2月に特別徴収となっていた方】
原則として、仮徴収額は、令和4年2月の特別徴収額と同額です。

【令和4年4月から新たに特別徴収となる方】
仮徴収額は、令和3年度の年間相当額保険料(税)の約6分の1が1回当たりの仮徴収額となります。

なお、10月以降の徴収額は、7月に決定する令和4年度保険料(税)の年額から仮徴収額を差し引いた額です。

合計額を差し引いた額です。
【国民健康保険・後期高齢者医療費】
【令和4年度国民年金保険料】
4月からの国民年金保険料は、1万6千990円(付加込みは1万6千990円)です。

【国民年金の手続きを】
【必要書類等】
【退職日確認】
【必要書類等】
【退職日確認】

【必要書類等】
【退職日確認】
【必要書類等】
【退職日確認】

新型コロナウイルス感染症対策

国民健康保険・後期高齢者医療費の傷病手当金を支給

申請する場合は、必ず事前にお問い合わせください。

【国民健康保険・後期高齢者医療費】
【傷病手当金】

【適用期間】
【支給期間】

【支給期間】
【支給額】

【支給額】
【支給期間】

【国民年金の手続きを】
【必要書類等】
【退職日確認】
【必要書類等】
【退職日確認】

【必要書類等】
【退職日確認】
【必要書類等】
【退職日確認】

【必要書類等】
【退職日確認】
【必要書類等】
【退職日確認】

令和4年度課税台帳の閲覧・縦覧帳簿の縦覧

【閲覧】
ご自分の土地・家屋・償却資産の評価額等が閲覧できます。

【縦覧】
市内の土地や家屋の評価額等を縦覧できます。

【共通】
4月1日(金)～5月31日(火) ※閲覧は、6月1日以降も可能です。

【縦覧期間】
【縦覧料】

【縦覧期間】
【縦覧料】

【令和4年度】
【固定資産税・都市計画税】
【納税通知書の送付】

【令和4年度】
【固定資産税・都市計画税】
【納税通知書の送付】

【令和4年度】
【固定資産税・都市計画税】
【納税通知書の送付】

子ども子育て

【子ども子育て】
【子育て支援】

【子育て支援】
【子育て支援】

【子育て支援】
【子育て支援】

【子育て支援】
【子育て支援】

【子育て支援】
【子育て支援】

みんなであそぼうほいくえん

地域の皆さんに市内の認可保育施設を開放し、園児や保育士との交流を通じ、子育てのお手伝いをします。

なお、雨天の場合の対応等、詳しく

は直接各保育施設にお問い合わせください。

各保育施設

■園庭開放（4月～6月。祝日を除く）※要事前申込（申込順）。原則保護者同伴

施設名	開放日	施設名	開放日
ひなぎく (☎0422-55-4417)	水、午前9時30分～10時30分	小金井けやきの森認定こども園 (☎042-401-1638)	5月11日以降の水、午前10時30分～11時30分 対末就園児※
こむぎ (☎042-381-1589)	火・水、午前9時30分～10時 対末就園児 対5組	また明日 (☎042-386-8280)	月～金、午前10時15分～11時30分 対0～2歳児
ひまわり (☎042-383-2788)	5月7日(土)、午前10時～11時※	光明第二 (☎042-381-8706)	5月20日(金)、6月24日(金)、午前10時～正午 対乳幼児
グローバルキッズ 武蔵小金井 (☎042-387-8022)	4月19日以降の火・木、午前10時～11時		

小・中学校新1年生に 防犯ブザーを貸与

部を援助します。詳しくは、市立小・中学校、学務課で配布するお知らせなどをご覧ください。



■配布場所 市立小・中学校の新1年生は各学校（申し込み不要）、市立小・中学校以外の新1年生は、学務課（市役所第二庁舎7階）

図書館おはなし会

【図書館本館】毎週水曜日午後3時から 所 図書館本館地階集会所 対3歳以上 ※保護者の入室不可 申当日直接会場へ 図書館本館 (☎042-383-1138)

【図書館貫井北分室】毎月第2～4土曜日午前10時30分から(30～40分程度) 所 図書館貫井北分室 対4歳～

就学援助制度 小・中学校 教育費の一部を援助

公立小・中学校に通学し、経済的な事情で就学が困難な家庭のお子さんの教育費の一

部を援助します。詳しくは、市立小・中学校、学務課で配布するお知らせなどをご覧ください。

子宮がん検診

時6月1日(水)～9月30日

(金) 所市内契約6医療機関

国分寺市内契約6医療機関 令和5年3月31日現在20歳以上の女性で、令和3年4月以降に市の子宮がん検診を受診していない方 定80人(多数抽選) ※千円※生活保護世帯・住民税非課税世帯の方は減免制度あり 他抽選結果は、5月中旬に郵送します 申4月15日(消印有効) までに、郵送で「子宮がん検診希望」・住所・氏名・生年月日・電話番号を明記し、健康課へ※市ホームページから申請可

健康ガイド

健康課(保健センター)
(☎042-321-1240)
〒184-0015
貫井北町5-18-18



図書館がよい袋を配布

図書館に来館した方に、1人1枚配布します。

所 図書館本館・各分室 対市内在住の小学校1年生 他数に限りがありますので、無くなり次第終了します 所 図書館本館 (☎042-383-1138)

各種予防接種の案内を送付

「麻しん・風しん混合予防接種(第II期)」

対小学校に就学する日の1年前から就学日の前日までにある幼児

【ジフテリア・破傷風二種混合予防接種(第II期)】 対小学校6年生(11～12歳)

【日本脳炎】 対小学校4・5年生(9～11歳)

子宮頸がん予防接種

対小学校6年生～高校1年生 相当の女子

所 指定医療機関(要事前予約) 他対象の方には案内を4月下旬に郵送します※日本脳炎は小学校5年生の方から順次郵送します 所 健康課

むし歯予防教室

時5月12日～26日の毎週木曜日 午前9時から、9時30分から 所 保健センター 内 歯磨きや栄養の相談など ※希望者は歯科健診も受けることができます 対 令和元年10月生まれ(2歳6か月)～3年4月生まれ(1歳)の子ども ※転入等で対象年齢を過ぎていている場合は、ご相談ください 定 各回6人(申込順) 申 4月1日から、電話で健康課へ

離乳食教室

【1回食への進め方】 時5月18日(水) 午前10時30分～11時15分、11時30分～午後0時15分 対 おおむね4～5か月児の保護者

2回食への進め方

時5月18日(水) 午後2時30分～3時15分 対 おおむね6～7か月児の保護者

3回食への進め方

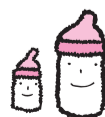
時5月20日(金) 午後1時30分～2時15分 対 おおむね8～11か月児の保護者

所 保健センター 内 歯科衛生士(1回食を除く)・管理栄養士による講義など 定 各回10人(申込順) 他 母子同室です 申 4月1日から、電話で健康課へ

健康診査名	とき	対象
3～4か月児・産婦健康診査	4/7(木) /21(木)	令和3年12月生まれの乳児と母親
1歳6か月児健康診査	4/5(火) /19(火)	令和2年9月生まれの幼児
3歳児健康診査	4/13(水) /27(水)	平成31年3月生まれの幼児

4月の乳幼児・産婦健康診査 対象の方には、案内状を郵送しますので、届かない方は、ご連絡ください。 所 健康課

産後ケア事業



令和4年度より、対象者を拡大しました。また、自己負担額は前年度の半額となり、多胎児分の追加費用も不要となりました。

時①日帰り型 午前9時～午後5時 ②宿泊型 午前9時～翌日午前11時 利用日数合計7日間まで 所 桜町病

院(桜町1-2-20) 対 利用時1歳未満の乳児と母親 ¥①3千円②6千円(母親の食費含む) ※▽ことも商品券での支払いが可能です▽住民税非課税世帯・生活保護等受給世帯は減免制度があります 所 健康課

健康メモ

「健康」であること

コロナ禍にあって痛みや苦しみの中にある方々に心からお見舞い申し上げます。

さて、日本人の2人に1人ががんになり、3人に1人ががんで亡くなっています。がんが予防できれば一番いいのですが、もしなってしまうと早期発見・早期治療によりがんも治る時代です。がん検診は定期的

に受けられることをお勧めします。でも進行がんになってしまったらどうしよう。手術治療、放射線治療、抗がん剤治療といった標準治療を受けられる方が多いと思いますが、多くの方がさまざまな痛みや悩みに直面していると思います。ですから、診断された早い時期からホスピス緩和ケアに繋がっていることはとても

大事なことだと考えています。ホスピス緩和ケアは決して死ぬことをお手伝いするものではありません。残された人生をどう生きるかのお手伝いをしています。WHOの健康の定義は「病気がないことではなく、肉体的にも、精神的にも、そして社会的にも、すべてが満たされた状態にあること」としています。たとえ病気が治らないとしても、痛みから解放された日常生活が送れるなら、病気の人でも「健康」に近いといけるのではないのでしょうか。私たちは辛くなく過ごせる1日を積み重ねていくことをめざし、病気を抱えながらもうまく病気を向き合えるためにはどうしたらいいかということと一緒に考えていきます。ケアを必要としている方々が、いつでもケアを受けられることを願っています。

小金井市医師会 三枝 好幸

令和4年度保健衛生事業

健康都市小金井をめざして

市では、市民の皆さんに健康で快適な生活を送っていただくため、各種保健衛生事業を定期的実施しています。ここでは、令和4年度の事業の概要をお知らせします。病気の早期発見、予防、健康管理・増進にお役立てください。

なお、各事業の詳しい日程・会場・申込方法等は、随時、市報に掲載します。
 固※1については保険年金課国民健康保険係(☎042-387-9833)、※2については保険年金課高齢者医療係(☎042-387-9834)、その他の事業については健康課健康係(☎042-321-1240)

【成人保健事業】

健(検)診名・事業名	実施月日	内容	対象	
国民健康保険特定健康診査(※1)	6～12月(眼科は3月まで)	問診、身体計測、理学的検査、血圧測定、血中脂質検査、肝機能検査、血糖検査、尿検査、貧血検査、心電図検査、生化学検査(クレアチニン)、眼底検査(医師の判断による検査)	40歳以上で、令和4年4月1日以降継続して国民健康保険に加入している方	
後期高齢者医療健康診査(※2)	9～1月	後期高齢者医療制度加入者	後期高齢者医療制度加入者	
国民健康保険特定保健指導(※1)	通年	動機づけ支援、積極的支援	特定健診の検査結果から特定された支援対象者	
フォロー健康診査(独自健康診査)	6～2月(眼科は3月まで)	胸部レントゲン検査、生化学検査(尿酸)、生化学検査(クレアチニン)、血液学検査(白血球)、貧血検査、心電図検査、眼底検査等	40歳以上で、特定健康診査等の基本項目に相当する検査を受診した方	
肝炎ウイルス検診	6～3月	B型・C型肝炎ウイルス検査	40歳以上の方(受診条件あり)	
集団健康診査(独自健康診査)	12月	問診、身体計測、理学的検査、血圧測定、血液検査、尿検査	35～39歳の方、40歳以上で令和4年4月2日以降に健康保険が変わった方もしくは生活保護等健康保険未加入の方、16～39歳で心身に障がいのある方	
がん検診	胃がん(集団)	問診、検診車でのレントゲン検査、免疫学的便潜血検査 ※胃がん・肺がん・大腸がん・乳がん検診同時実施	40歳以上の方	
	肺がん			
	大腸がん(集団)			
	子宮がん	問診、細胞診	20歳以上で昨年度未受診の女性	
	乳がん	問診、マンモグラフィによる検診	40歳以上で昨年度未受診の女性	
	胃がん(個別)	問診、内視鏡検査	50歳以上で昨年度未受診の方	
大腸がん(個別)	免疫学的便潜血検査	40歳以上の方		
結核検診	12月	胸部レントゲン直接撮影	16歳以上の方	
成人歯科健康診査	9～11月	問診、口こう内診査(50・60歳には医師の判断によりレントゲン検査、75・80歳には口こう機能評価)	12月31日までに満20・25・30・35・40・45・50・55・60・65・70・75・80歳になる方	
骨粗しょう症検診	12月	骨密度測定 骨粗しょう症予防に関する保健栄養相談	12月31日までに満35・40・45・50・55・60・65・70歳になる女性の方	
健康づくりフォーアッ指導教室	いきいき健康教室	疾病理解、栄養、運動、歯科など実技や実習を含む保健指導	65歳以上の方	
	糖尿病予防教室		20歳以上の方	
	骨粗しょう症予防教室		20～45歳の女性	
	血管若返り教室		20～64歳の方	
	親子健康教室		父親と小学生	
体組成測定でボディメイク教室	10月		20～64歳の方	
健康教育・相談	成人健康相談	健康に関する医師・保健師による相談、血圧測定、体脂肪測定等	年6回	
	健康講演会	年8回(医科)	健康に関する講演	
		年1回(乳がん自己検診法)		
		年3回(歯科)		
	歯科健康相談	4～6・10・11・1月水曜日午後	歯科医師による個別相談(乳幼児～成人)	4～6歳(未就学)児親子教室
		8・3月水曜日午後		口の乾燥トラブル相談(60歳以上の方)
		7・12月水曜日午後		子どもの歯並び相談(小学生の方)
		9・2月水曜日午後		
	栄養個別相談	原則、毎月第3金曜日午後	食習慣などの個別相談	
	栄養講習会	年6回	テーマに沿った栄養講義、みそ汁の塩分測定など	

【母子保健事業】

事業名	実施月日	内容	対象	
妊婦面談	通年	妊娠中の過ごし方、妊娠中や出産後の事業等の案内やさまざまな不安・準備の相談(初回面談時にお祝い品を進呈)	妊婦	
両親学級	ひまわりクラス	平日コース	初めて出産を迎えるおむね16～27週の妊婦・パートナー	
	たんぽぽクラス	土曜日コース		
新生児訪問指導(こにちは赤ちゃん事業)	1～2回(必要回数)	新生児の発育や疾病予防、育児に必要な事項を助言、相談、子育て支援サービス等の情報提供(委託訪問指導員、市保健師が訪問)	生後120日までの乳児	
未熟児訪問指導	1～2回(必要回数)	未熟児の発育、栄養、生活環境、疾病予防など養育上必要な事項を助言、相談(市保健師が訪問)	出生時体重2,000g未満乳児または出生時体重2,000g以上で経管栄養、点滴等の医療を受けた乳児(1歳未満児)	
妊産婦訪問指導	1～2回(必要回数)	日常生活相談等支援(委託訪問指導員、市保健師が訪問)	妊娠中または産後1年を経過していない女性	
妊産婦・乳幼児保健指導	必要回数	経済的に保健指導を受けることが困難な方への診察や必要な保健指導	経済的理由のある妊産婦・乳幼児	
妊婦健康診査	14回	妊婦健康管理、流・早・死産防止、B型肝炎母子感染予防、超音波検査、子宮頸がん検診	妊婦	
産後ケア事業	通年	医療機関での助産師のケアや授乳の助言・休息ができる	1歳未満の乳児とその母	
新生児等聴覚検査	初回の検査1回	聴覚障がい早期発見し、早期対応が講じられるように、聴覚検査を実施	生後50日までの新生児	
乳幼児健康診査	3～4か月児健康診査(集団)	月2回	発育、発達の確認および疾病等の早期発見のための健康診査、育児等の相談	健診前月で3か月児
	6・9か月児健康診査(個別)	6～7か月児・9～10か月児各1回	乳児の健康管理のため、個別に健康診査	6～7か月児 9～10か月児
	1歳6か月児健康診査(集団) 3歳児健康診査(集団)	月2回	発育、発達の確認および疾病等の早期発見のための健康診査、育児等の相談	健診前月で1歳6か月児 健診前月で3歳児
産婦健康診査	3～4か月児健康診査と同時に実施	妊婦高血圧症候群や妊娠中の後遺症などの早期発見のための相談	3～4か月児の母親	
乳幼児歯科相談室	むし歯予防教室	年40回	むし歯予防の話、栄養・食事の話、ブラッシング指導	おむね1歳～2歳6か月の子ども
	歯科健康診査	年40回	個別口こう内診査、歯科保健指導、ブラッシング指導	4歳未満児で、むし歯予防教室受講者
	予防処置	年70回	フッ素塗布・フッ化ジアンミン銀溶液塗布・歯石除去ほか	
妊婦歯科健康診査(個別)	通年	個別口こう内診査	妊娠16～27週の妊婦	
妊婦歯科教室	年18回	歯科保健指導、歯磨き練習、唾液検査	妊娠16～27週の妊婦	
母子保健相談	乳幼児健康相談(のびのび広場相談)	年64回	身体計測、育児および保健・栄養相談、母乳相談、歯科相談※歯科相談は一部会場のみで実施	6歳未満児および妊産婦
	栄養個別相談	原則、毎月第3金曜日午後	離乳食・食習慣などの個別栄養相談	-
食育事業	マタニティクッキング	4・7・10・1月	栄養講義等	妊婦とパートナー
	こどもクッキング	7・9・12・2月	食育講義と調理体験等	おむね2歳～就学前の幼児と保護者
	離乳食教室(1回食への進め方)	月1回火曜日または水曜日午前	離乳食の講義等	おむね4～5か月児の保護者
	離乳食教室(2回食への進め方)	月1回火曜日または水曜日午後	離乳食・口こう機能の講義等	おむね6～7か月児の保護者
	離乳食教室(3回食への進め方)	月1回金曜日午後	離乳食・口こう機能の講義等	おむね8～11か月児の保護者
	親子でクッキング!	7月	子ども向けの栄養講義と親子で調理体験等	小学生と保護者
	乳幼児の保護者のための栄養講習会	10月	家族の健康のための栄養講義等	乳幼児の保護者
乳幼児食育メール配信	月1回	月齢に合わせた食生活のアドバイスやレシピ等の配信	未就学児の保護者	

【医療費助成等申請業務】

事業名	内容	受付窓口
養育医療給付事務	医師が入院養育の必要を認めた未熟児に対する医療給付	保健センター
大気汚染医療費助成申請等受理事務	18歳未満の方の、気管支ぜん息・ぜん息性気管支炎・慢性気管支炎・肺気腫の医療費助成制度の新規・更新申請等の受け付け、18歳以上の方の気管支ぜん息の更新申請等の受け付け	
原子爆弾被爆者援護事務	原爆被爆者および被爆者の子に係る医療費助成等援護の申請等の受け付け	
骨髄移植ドナー等支援奨励金事務	(公財)日本骨髄バンクにて骨髄・末梢血幹細胞を提供した者および提供者が勤務する国内の事業所に対する奨励金交付	

【畜犬登録事業】

事業名	実施月日	内容	対象
畜犬登録等	通年	飼い犬の登録、狂犬病予防注射済票の交付、飼い犬の死亡・変更届	犬を飼っている方

福祉のひろば

共同募金運動のお礼

社会福祉協議会では、赤い羽根共同募金運動（令和3年10月）および歳末たすけあい運動（同年12月）を実施いたしました。

市民の皆さんのご協力により、赤い羽根共同募金運動に164万円、歳末たすけあい運動に387万円の募金が寄せられました。ご協力ありがとうございました。

赤い羽根共同募金は、地域の社会福祉施設のために、歳末たすけあい募金は、在宅要介護者世帯見舞品、在宅障害者成人祝品、また年間を通じて地域福祉活動費として活用させていただきます。

社会福祉協議会（☎042-386-10294）

なくなりそうです。お早めに請求ください。

神障害者保健福祉手帳の障がいの方が、認定審査が必要です。助成額1か月3千円まで。

所不要・市役所第二庁舎2階 ☎042-387-9841 FAX 042-384-2524

内在住の令和4年4月2日現在75歳未満の方定若干名（選考あり） 謝礼月額6千円

認知症カフェぬくいきた（4月～6月）

助成希望団体募集

高齢者、障がいのある方、子育て中の親子などの孤立予防、地域の見守りを目的とした非営利のサロン団体に助成します。これから立ち上げる方、すでに活動を始めている団体もお気軽にご相談ください。

「助成の決定を受けている方」 3月下旬に請求用紙を送りましたので、請求書を提出してください。

「新たに申請する方へ」 申請は、随時受け付けています。対象の方で、助成を受けていない方は申請してください。

「助成の決定を受けている方」 3月下旬に請求用紙を送りましたので、請求書を提出してください。

みなみ地域包括支援センター 公式LINEアカウント

シルバー人材センター パソコン教室

福祉タクシー助成

障がいのある方が通院等生活のために利用したタクシーの一部を助成しています。

「助成の決定を受けている方」 3月下旬に請求用紙を送りましたので、請求書を提出してください。

「助成の決定を受けている方」 3月下旬に請求用紙を送りましたので、請求書を提出してください。

「助成の決定を受けている方」 3月下旬に請求用紙を送りましたので、請求書を提出してください。

「助成の決定を受けている方」 3月下旬に請求用紙を送りましたので、請求書を提出してください。

戦没者等のご遺族の皆さまへ

第十一回特別弔慰金の請求を受け付けています。請求期間を過ぎると、受ける権利が

「助成の決定を受けている方」 3月下旬に請求用紙を送りましたので、請求書を提出してください。

「助成の決定を受けている方」 3月下旬に請求用紙を送りましたので、請求書を提出してください。

「助成の決定を受けている方」 3月下旬に請求用紙を送りましたので、請求書を提出してください。

「助成の決定を受けている方」 3月下旬に請求用紙を送りましたので、請求書を提出してください。

「助成の決定を受けている方」 3月下旬に請求用紙を送りましたので、請求書を提出してください。

事業者等が障がいのある方へ合理的な配慮を提供するための費用を助成します

事業者等が行う合理的な配慮の提供に要する費用の一部を助成します。なお助成を受けるには事前申請が必要となります。詳細は市ホームページをご覧ください。

自立生活支援課障害福祉係（☎042-387-9848）

対象経費	例	助成上限額	助成率
コミュニケーションツール作成費用	点字等によるコミュニケーションツールの作成	50,000円	70%
物品購入費用	筆談ボード、音声拡張器、ローカウンター、高さ可動式テーブル等の物品の購入	100,000円	
工事費用	階段、トイレ等の手すりの設置、段差の解消、点字ブロック等の敷設、和式トイレの洋式化、ドアの改修等に係る工事	200,000円	
手話通訳者等の派遣費用	不特定多数の市民が参加するイベント等への手話通訳者または要約筆記者の派遣依頼	30,000円	

東京都シルバーパスを発行中

都内在住の70歳以上の方を対象に、都営交通および都内民営バスを利用できる「東京都シルバーパス」（有効期限＝9月30日）を発行しています。

東京都シルバーパスは（一社）東京バス協会が実施しています。市では発行していませんので、申し込みに必要な書類等は、同協会へお問い合わせください。

常設窓口 京王バス小金井営業所（本町5-3-31）＝土曜・日曜・祝日を除く午前10時～午後4時

令和4年度市・都民税が課税で、令和3年中の合計所得金額が135万円（賦課決定前は令和2年中の合計所得金額が135万円）を超える方＝10,255円※4月1日からそれ以外の方＝1,000円

同協会（☎03-5308-6950＝土曜・日曜・祝日を除く午前9時～午後5時）

高齢者いきいき活動推進員募集

講座企画、会場準備等

まなぶ 語る つながる 家族の会

介護者同士等で、介護の悩みなどを語り合いませんか。

介護者同士等で、介護の悩みなどを語り合いませんか。

ひとりでも悩まず、みんなで認知症介護の座談会

4月～6月の第3木曜日午前10時～正午

毎月第1月曜日午前10時～正午

4月～6月の第3木曜日午前10時～正午 公民館貫井北分館 各日8人（申込順）

毎月第1月曜日午前10時～正午 公民館貫井北分館

情報ア・ラ・カルト

このコーナーでは、市民グループなどの催し物等を紹介し、事業の実施内容に市および教育委員会は携わっていませんので、ご不明な点は、主催者にお問い合わせください。
(掲載内容についての責任は主催者側に負っていただきます)

後援事業

掲載を希望する団体は、後援申請を行った担当課に記載方法・締切日などを確認してください。

催し・講座

- 小金井雑学大学** 時所内講 4月3日(日)＝市民会館・萌え木ホール、小金井市の友好都市の魅力、稲葉孝彦さん(元・小金井市長)。17日(日)＝商工会館、感謝の心(無財の七施)、小泉倅祥さん(三光院住職)。いずれも午後2時～4時 ¥100円(資料代) 申当日直接会場へ 問 田中(☎080-5645-1477)
- 小金井社会福祉士会定例会－自殺予防の現状と課題** 時 4月14日(木)午後6時30分～8時30分 所 公民館貫井北分館学習室C・D 講 渡辺和弘さん(いのちのほっとステーション代表理事) 申当日直接会場へ 問 同会・高橋(☎080-3699-5333)
- 養生に活かす漢方薬 お茶を楽しみながら養生しよう** 時 4月19日(火)午前10時～11時30分 所 市民会館・萌え木ホール(商工会館3階)A会議室 講 吉澤茜さん(薬剤師) 定 20人(申込順) ¥1,500円(材料費) 申 4月1日～18日に、電話で東西予防医学研究所(☎042-386-8166＝木曜・日曜日を除く)へ

スポーツ

- 空手道教室(前期)** 時 4月8日

～9月の毎週水曜・金曜日、小・中学生＝午後6時～7時30分、一般＝午後7時30分～9時 所 総合体育館剣道場 ¥月額＝小・中学生3,000円、一般4,000円 申 教室開催日に直接会場へ 問 市空手道連盟・安藤(☎090-5332-2441)

●**春季市民ソフトボール大会** 時 4月10日(日)、17日(日)午前9時から 所 上水公園運動施設グラウンド 対 一般男子・女子の部 ¥1チーム5,000円(別途年間登録料10,000円) 申 4月2日までに、電話で市ソフトボール連盟・渡辺(☎090-2666-0066)へ

●**第40回結成記念ゲートボール大会** 時 4月13日(水)午前9時～午後3時(予備日＝15日) 所 上水公園運動施設グラウンド 対 市内在住・在勤・在学の方 定 60人(申込順) ¥1チーム2,000円 申 4月6日～12日に、電話で市ゲートボール協会・鶴沢(☎080-3151-7452)へ

●**気流道護身術教室** 時 4月16日(土)午後7時～8時15分 所 本町小学校体育館 対 市内在住・在勤・在学の方 定 10人(申込順) ¥無料 申 4月1日～15日に、電話で市気流道連盟・宮田(☎080-5013-6723)へ

●**第62回ゲートボール初心者教室**

時 4月18日(月)午前11時～午後1時 所 上水公園運動施設グラウンド 対 市内在住・在勤・在学の初心者の方 定 15人(申込順) 他 運動靴で。用具は主催者側で用意します 申 4月11日～17日に、電話で市ゲートボール協会・鶴沢(☎080-3151-7452)へ

●**ジュニアソフトボール強化練習** 時 5月～12月の毎週土曜・日曜日午後1時～5時 所 市内小学校ほか 対 市内在住・在学の小・中学生 他 体験参加あり。グローブ貸し出し若干あり 申 電話で市ソフトボール連盟・渡辺(☎090-2666-0066)へ

●**初心者バドミントン教室** 時 5月9日～27日の間の月曜・金曜日午前

9時～正午(全6回) 所 総合体育館 対 市内在住・在勤の方 定 20人(申込順) ¥3,000円 申 4月1日～20日に、ファクスで住所・氏名・年齢・電話番号を体育協会バド係(FAX042-384-4003)へ 問 市バドミントン連盟・佐々木(☎090-4024-1759)

●**はじめてのフラを基本から** 時 5月10日からの毎週火曜日午後0時5分～0時55分 所 総合体育館 定 18人(多数抽選) ¥月額2,200円 申 4月19日(必着)までに、往復はがきまたはEメールで住所・氏名・年齢・電話番号を黄金井倶楽部H係(〒184-0005桜町2-2-31 ☎042-406-2280 ㊚ kc_mshk@jcom.zaq.ne.jp)へ

官公署 だより

■**4月1日(金)から育児・介護休業法が改正されます** 育児・介護休業を取得しやすい雇用環境整備のための改正です。詳しくはホームページ参照 問 東京労働局雇用環境・均等部(☎03-3512-1611 HP https://jsite.mhlw.go.jp/tokyo-roudoukyoku/ikukai0611.html)

■**第1回浅川清流環境組合議会臨時会** 時 5月11日(水)午前10時から 所 浅川清流環境組合可燃ごみ処理施設(日野市石田1-210-2) 内 浅川清流環境組合(構成市＝日野市、国

分寺市、小金井市)の組合議会 問 同組合(☎042-589-0555)

■**令和4年度子育て支援員研修受講者募集** 内 保育や子育て支援分野の事業に従事するうえで必要な知識や技術等を有する「子育て支援員」の養成研修 申 ホームページを参照のうえ、都福祉保健財団(☎03-3344-8533 HP https://www.fukushizaidan.jp/111kosodateshien/)へ



EVENT

学び・くらし

図書館貫井北分室・公民館貫井北分館 連携事業

死生観を語り合うひととき

時 5月1日(日)午前10時～正午 所 オンライン 定 16人(申込順) 申 4月2日から、電話、Eメールまたは直接、図書館貫井北分室(☎042-385-1356 ㊚ nukukita-lib@kcd.biglobe.ne.jp)へ

図書館で恋が生まれる！
―恋活し対話inぬくきた本を通した「出会い」のイベントです。

時 4月23日(土)午後2時～4時30分 所 公民館貫井北分館

対 20～39歳の独身の男女各6人(申込順) 他 お薦めの本を1冊ご持参ください 申 4月1日から、電話、Eメールまたは直接、図書館貫井北分室(☎042-385-1356 ㊚ nukukita-lib@kcd.biglobe.ne.jp)へ

小金井道草市
―旬・春のお花祭り

公園で地元の野菜や逸品販売、まちかど情報・相談コーナー、ワークシヨップ、ミニライブなどを行います。

時 4月9日(土)午前9時～正午 所 貫井けやき公園(貫井南町4-14) 問 観光まちおこし協会(☎042-316-3600)

おもちゃの病院・食器リサイクル



家庭で使われていない食器の回収とおもちゃの病院(1件100円で材料費実費。事前申込不要)を行います。

時 毎月第3木曜日午前10時～正午(8月を除く)

所 上之原会館

■**回収できない食器**陶磁器ではないもの、ひび割れや汚れがあるもの、花瓶、土鍋など

定 15人(申込順)

■**主催**消費者団体連絡協議会

申 開催月の1日(土曜・日曜・祝日の場合は、翌営業日)から、電話で経済課消費生活係(☎042-387-9831)へ

..... 広告掲載等のお問い合わせは、フレックス株式会社(広告代理店) ㊚ t.nakano@flex-ad.co.jp へ

広告枠

お庭の事なら個人邸専門の
～(株)庭屋中村へ～

※見積無料 ☎0120-194-284 (株)庭屋中村
332-0017 新座市東2-11-11

いくよにわし

植木剪定1本の高さと値段	造園・土木作業の価格の目安
(1～3m未満) 3,000円	(コンクリートうち) 1㎡/ 8,000円
(3～4m未満) 6,000円	(ブロック3段積) 1㎡/11,300円
(4～5m未満) 8,000円	(白砂利敷き) 1㎡/ 3,000円

・親切、丁寧な対応をお約束いたします
・植木1本でもお問い合わせ頂きます
・小さなお庭づくりもお任せ下さい

詳しくは! (株)庭屋中村 検索

美術・骨董品買います

フリーダイヤル ☎0120-72-6060

国立市 西2-31-18 ☎042-576-5753

古美術 中央堂

東京都公安委員会 第308870606278号

ライフスタイルに合わせて最適な働き方が選べます。

学研教室の先生募集!!

助 専 先 ▶ 自宅(又は貸金庫)
仕事内容 ▶ 主に幼児～小学生への
算数・国語2教科指導
または、
算数・国語・英語の3教科指導。

週2日、
3～4時間
程度

学研教室の優れた教材とシステムのご説明を致しますので、お気軽にお問い合わせください!
説明会は個別で実施しております。

子ども達と共に学べる、
やりがいのあるお仕事です。

【資格】短大卒業程度の学力をお持ちの女性の方
【時間】週2日、15:00～18:00位から
【報酬】完全出来高制(単価・売上・人数により変動)

月15万以上も可能です 詳細はコチラにも▶

学研教室 立川事務局 http://www.114154.com/ はやく ひやくてん

お申込み・お問合せ ☎0120-889-100 (採用係)
立川市柴崎町3-11-4 東京ロジック千代田ビル5F ☎042-521-4821

青年学級「みんなの会」 ボランティアスタッフ募集

■活動日原則第2・4日曜日
午後1時～4時 公民館緑分館ほか
■内学習・野外活動など、知的障がいがある方々とともに学び、活動するボランティア
■申請電話または公民館本館窓口（☎042-383-1118）へ

成人学校

きたまちセンターの
花サポーター講座準備会

■4月20日（水）午前10時～11時 公民館貫井北分館
■公民館貫井北分館内講座についての意見交換
■市内在住・在勤・在学の方 10人（当日先着順）
■公民館貫井北分館（☎042-385-3401）へ

スポーツ

ポッチャ教室・土曜スポーツクラブ

■ポッチャ教室
毎月第1土曜日午前9時30分～11時30分（11月・1月を除く。受け付けは11時まで）
■小学生以上

土曜スポーツクラブ

■4月9日～5月21日の毎週土曜日（5月7日を除く）、6月18日、7月16日、9月10日、24日
■いずれも土曜日午前9時30分～11時30分※受け付けは11時まで
■▽4月 卓球
■▽5月 卓球
■▽6月 卓球
■▽7月 卓球
■▽8月 卓球
■▽9月 卓球
■▽10月 卓球
■▽11月 卓球
■▽12月 卓球

■総合体育館大体育室
■講体育協会の指導員、スポーツ

推進委員 持室内シユーズ・タオル等
■他運動のできる服装で。用具は会場にあります
■当日直接会場へ
■生涯学習課スポーツ振興係（☎042-386-2462）へ



第1回ボールウォーキング教室

専用ポールを持って歩きまわす。正しい姿勢のまま、歩幅を広げてバランスよく歩けるようになります。コロナ禍で衰えた脚力を取り戻しませんか。

■5月10日（火）午前10時～正午
■総合体育館ほか
■講本公子さん（国分寺市スポーツ推進委員）
■市内在住・在勤・在学の方 18歳以上の方 25人（多数抽選）
■4月25日（必着）までに、郵送、ファクスまたはEメールで、住所・氏名・年齢・電話番号を明記し、NPO法人黄金井倶楽部「PW係」（〒184-0000 5枚町2-2-31 ☎042-406-0505）へ

第548回 市民映画会 「最高の人生のを見つけ方」

2019年
犬童一心監督
115分

今まで気づくことのなかった生きる楽しさと幸せをかみしめていくハートフルドラマを上映します。

■4月16日（土）午前10時から、午後2時から（いずれも30分前開場）

■公民館貫井北分館

■定各回40人（当日先着順）

■問公民館本館（☎042-383-1184）

種目	ところ	曜日	時間	実施日
卓球	緑小	日	午後1時～4時	10・17・24日
剣道	前原小	水	午後6時～9時	13・20・27日
バドミントン	本町小	日	正午～午後3時	10・17・24日
柔道	一中	金	午後7時～9時	8・15・22日

4月のスポーツ 個人利用開放校

利用には、登録カードが必要。詳細はお問い合わせください。

■申込書記布場所等生涯学習課（市役所第二庁舎7階）、市ホームページ
■他車での来場は遠慮ください
■問生涯学習課スポーツ振興係（☎042-386-12462）へ



122800 FAX 042-406-2269
✉ kc_mshk@jcom.zaq.ne.jp



読書会への誘い

図書館貫井北分室では、趣の異なる3種類の読書会を開催しています。
■開催日時等詳細はお問い合わせください
■問図書館貫井北分室（☎042-385-3561）

ぬくきたリーブル（紹介型読書会）

テーマに沿った本を紹介する読書会です。



過去の様子

みんなで読書ぬくきたサロン（課題型読書会）

課題図書に参加者で読み込んでいく読書会です。



過去の様子

ぬくきた恋活読書会（出会い型読書会）

20～39歳の独身の方を対象としたオンライン読書会です。



過去の様子

学芸大クラブサッカー教室（前期）



■5月12日～6月23日の毎週木曜日午後4時30分～5時30分（小雨決行。予備日＝6月30日、7月7日、14日。全7回）

■東京学芸大学サッカー場

■小学生

■定各学年16人（多数抽選）

■¥7,700円（保険代等）

■4月13日（必着）までに、往復はがきに住所・氏名（ふりがな）・学年・性別・年齢・電話番号（緊急連絡先）・既

往歴を明記し、市生涯学習課スポーツ振興係「サッカー教室係」へ

■問申込方法について＝市生涯学習課スポーツ振興係（〒184-8504住所不要 ☎042-386-2462）、教室について＝東京学芸大学連携第二係（☎042-329-7119）

三宅島 バードアイランド フェスティバル2022



三宅島の鳥 アカコッコ

毎年野鳥たちのさえずりにぎわうこの季節に、バードアイランドフェスティバルを開催しています。期間中は、初めての人でもバードウォッチングを楽しめるイベントや野鳥のイラスト展など、楽しいイベントが盛りだくさん。バードウォッチングベストシーズンの三宅島に足を運んでみませんか。

■4月16日（土）～5月29日（日）

■問三宅島自然ふれあいセンター・アカコッコ館（☎04994-6-0410 HP <http://www.wbsj.org/sanctuary/miyake/>）

青梅信用金庫から 寄附を受けました

地域貢献活動の「あおしん地域文化振興基金」として、文化・体育・スポーツの振興を目的に助成金200,000円とテント6張りをいただきました。



ウクライナへの人道危機救援金を受け付けています



日本赤十字社を通じて、ウクライナおよびウクライナからの避難民を受け入れる周辺国の赤十字活動を支援するため、庁舎内に募金箱を設置しています。

お寄せいただいた救援金は、すべて日本赤十字社へ送金します。

日本赤十字社へ直接振り込みをご希望の方は、日本赤十字社ホームページ (<https://www.jrc.or.jp/contribute/help/ukraine/>) をご覧ください。

庁舎内に募金箱を設置しています

- 設置期間 5月31日(火)まで
- 設置場所 市役所第二庁舎1階受付、広報秘書課(市役所本庁舎2階)
- ☎ 広報秘書課 広聴係 (☎042-387-9818)



合理的な配慮の提供をした事業者等へのステッカー

デザインを募集



合理的な配慮の提供に積極的な事業者等に配布するステッカーのデザインを募集します。

- 募集要件▷「小金井市」「合理的な配慮提供店」の文字を入れること▷背景を入れる場合はシンプルにすること▷細かすぎるデザインは避けること
- サイズ B5
- 入賞最優秀賞1点(ステッカーに使用。図書カードを贈呈)
- 対市内在住・在勤・在学の方

他▷作成する際に多少の調整をする場合があります▷作品の著作権は市に帰属します▷作品は折れないように提出してください▷応募作品は原則返却しません

■応募方法 4月1日～28日(必着)に、郵送または直接、作品の裏に氏名(ふりがな)・住所・電話番号を明記し、自立生活支援課障害福祉係(〒184-8504住所不要・市役所第二庁舎2階 ☎042-387-9848)へ

4月はこきんちゃんあいさつ運動春季推進月間



この運動は、「こ=こころをこめて、きん=近所のひとたちと、ちゃん=ちゃんとあいさつしよう!」を合言葉に、あいさつを通してお互いが顔見知りになることで地域のつながりを深め、子どもたちや地域の安全確保をめざす運動です。

ぜひ、小金井を爽やかなあいさつ飛び交う安全で安心なまちにするため、ご協力をお願いします。

なお、新学期を迎え、子どもたちが安心して登下校できるように、推進月間中は、市職員が子どもたちの登下校時に合わせて、青色回転灯装備車両によるパトロールを強化するほか、商店会や市内の団体に協力を依頼し、運動を推進します。

☎ 地域安全課 地域安全係 (☎042-387-9806)

4月6日(水)～15日(金)

春の全国交通安全運動

世界一の交通安全都市 TOKYOを目指して 「たくさんの笑顔が走る首都東京」

この運動を契機に、市民一人ひとりが交通安全に関心を持ち、正しい交通ルールとマナーを身につけ、交通事故の防止に努めましょう。

- 【重点項目】
- ▷子どもをはじめとする歩行者の安全確保
- ▷歩行者保護や飲酒運転根絶等の安全運転意識の向上
- ▷自転車の交通ルール遵守の徹底と安全確保
- ▷二輪車の交通事故防止
- 【自転車安全利用五則】
- ▷自転車は車道が原則、歩道は例外

- ▷車道は左側を通行
- ▷歩道は歩行者優先で、車道寄りを徐行
- ▷安全ルールを守る(飲酒運転・二人乗り・並進の禁止、夜間はライトを点灯、交差点での信号遵守と一時停止・安全確認)
- ▷子どもはヘルメットを着用

【4月10日(日)は交通事故死ゼロをめざす日】

一人ひとりが、交通ルールを守り、交通マナーを実践するなど交通事故に注意して行動することによって、交通事故を無くしましょう。
☎ 市交通対策課 交通対策係 (☎042-387-9850)、小金井警察署 (☎042-381-0110)



<p>東京都・子供の健康相談室</p>	<p>受付時間▷平日=午後6時～翌朝8時▷休日(土曜・日曜・祝日)=午前8時～翌朝8時 ☎#8000=プッシュ回線の固定電話、携帯電話 ☎03-5285-8898</p>	<p>24時間テレホンサービス</p>	<p>▷東京消防庁 救急相談センター ☎#7119=プッシュ回線の固定電話、携帯電話 ☎042-521-2323</p>	<p>▷東京都保健医療情報センター・医療機関案内ひまわり ☎03-5272-0303 聴覚障害者向け専用 FAX03-5285-8080</p>	<p>小児救急 (365日24時間)</p>	<p>▷武蔵野赤十字病院 武蔵野市境南町 1-26-1 ☎0422-32-3111</p>
----------------------------	---	----------------------------	--	--	-------------------------------	---

<p>休日診療</p> <p>受付時間：午前9時～正午、午後1時～5時 準夜→午後5時30分～9時</p> <p>●印は病医院所在地 ○内は診療科目</p> <p>※ 新型コロナウイルス感染症拡大防止のため、診療科目にかかわらず、必ず電話で確認のうえ、受診してください</p>						<p>休日歯科診療</p> <p>診療時間：午前9時～正午、午後1時～5時</p> <p>※ 応急処置に限ります</p>		<p>薬局 午前9時～正午 午後1時～5時</p> <p>薬を処方された場合は、各医療機関受付にお問い合わせください。</p>	
<p>4月3日(日)</p> <p>桜町病院</p> <p>五目市街道 玉川上水 小倉井 桜町病院前 至武蔵小金井駅北口 桜町1-2-20 ☎042-383-4111</p>	<p>かわへ内科クリニック</p> <p>コンビニエンスストア 北大通り 東大通り 北口 小倉井駅 至武蔵小金井駅北口 緑町2-2-1 エスガール小倉井1-東号室 ☎042-401-1860</p>	<p>武蔵小金井駅前どらみろ</p> <p>武蔵小金井駅 南口 小倉井駅 東大通り 本町1-18-3 ユニフル武蔵小金井 スイート203C ☎042-387-5533</p>	<p>東小金井駅前眼科</p> <p>北大通り 梶野公園 けやき保育園 北口 東小金井駅 本町5-11-5 ハビスプラザ201 ☎042-316-1661</p>	<p>小金井あおばクリニック</p> <p>けやき通り 小倉井 内視内 本町5-15-8 ラメゾンブランシュ2-B ☎042-383-7149</p>	<p>田島歯科医院</p> <p>至小金井警察署 新小倉井 生協ストア 小倉井 至武蔵小金井駅北口 実井南町2-7-12 リジェイル小倉井1F ☎042-387-4118</p>	<p>かちどき薬局 (桜町1-9-10) ☎042-383-6300</p> <p>薬局日本メディカル (本町1-18-3) ☎042-316-5407</p>			
<p>4月10日(日)</p> <p>待山医院</p> <p>緑小 緑中 法政大 北大通り 本町2-17-10 ☎042-384-5421</p>	<p>共立診療所</p> <p>武蔵小金井駅 南口 小倉井 前原坂上交差点 本町6-9-38-3F ☎042-383-5111</p>	<p>小松外科胃腸科</p> <p>至小金井橋 本町2丁目 交差点 北大通り 小倉井 至武蔵小金井駅北口 本町2-20-20 ☎042-381-3346</p>	<p>三枝耳鼻咽喉科・小児科医院</p> <p>武蔵小金井駅 北口 本町5-19-32 三枝ビル2F ☎042-381-8221</p>	<p>武蔵小金井クリニック</p> <p>飲食店 小倉井 銀行 北口 武蔵小金井駅 本町5-19-33 ☎042-384-0080</p>	<p>タナ力歯科</p> <p>銀行 小倉井 北口 武蔵小金井駅 本町5-19-8 アカシアビル2F ☎042-381-4449</p>	<p>柴崎薬局 (本町5-38-32-102) ☎042-381-2655</p> <p>調剤薬局北なが (本町5-18-13) ☎042-381-2906</p>			