



お納 9月30日(木) 国民健康保険税……第3期分  
知期 後期高齢者医療保険料……第3期分  
ら限 納付書裏面等に記載の場所で納付してください。  
せの 便利な口座振替をご利用ください。

ホームページ <https://www.city.koganei.lg.jp/>  
モバイル(携帯電話)版 <http://www.city.koganei.lg.jp/m/index.html>

イベント等の最新情報については、事前に各担当部署や主催者にお問い合わせいただくか、市ホームページをご確認ください。

## 市立小・中学校の児童・生徒から 医療従事者等の方へ 感謝の色紙を贈りました

問指導室指導係 (☎042-387-9877)

市立小・中学校の児童・生徒の皆さんが作成した合計約160枚の色紙を、市内の病院・歯科医院・薬局へ各1枚贈りました。

7月15日には、贈呈式を開催し、市内医療機関等を代表して小金井市医師会の小松淳二会長に、第二小学校5年生の児童から、色紙を手渡しました。

### 贈呈のきっかけ

コロナ禍で、これまではもちろん、これからも休むことなく、日々、私たちの命を守ってくださる医師や看護師をはじめとする医療従事者等の方々に向けて、小金井の未来を担う子どもたちが感謝や応援の思いを伝えるため、市立小・中学校の児童・生徒の皆さんに医療従事者等への感謝の色紙の作成を呼びかけたところ、市立小・中学校の児童・生徒の皆さんが素敵な色紙を作成してくれました。



贈呈式の様子

代表児童2人からは、「毎日命を助けてくれてありがとうございます。これからもよろしくお願いします」「大変だと思いますが、お体に気をつけて頑張ってください」という言葉とともに、色紙を手渡しました。

小松会長は、「暖かいメッセージをありがとうございます」と色紙を受け取られました。

## 新型コロナワクチン接種はお済みですか



現在、12歳以上の方の予約を受け付けています。妊娠中の方も接種可能です。接種を希望される方で、まだお済みでない方は、ぜひご予約ください。

予約が困難な方には、予約のお手伝いをしています

【コロナワクチン接種相談窓口】

時 9月30日までの月曜～金曜日(祝・休日を除く) 午前9時～午後5時

所 前原暫定集会施設 1階A会議室

新型コロナワクチンの接種は強制ではありません

予防接種を受ける方には、予防接種による感染症予防の効果と副反応のリスクの双方について理解したうえで、自らの意志で接種を受けていただいています。受ける方の同意なく、接種が行われることはありません。

職場や周りの方などに接種を強制したり、接種を受けていない人に差別的な扱いをすることのないようお願いします。

問 新型コロナウイルス感染症対策小金井市コールセンター  
(☎042-316-7666、聴覚に障がいがある方など= FAX042-316-7667) ※土曜・日曜・祝日を含む午前9時～午後5時

予約方法

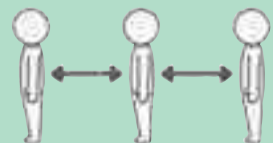
市予約システムウェブサイト  
(<https://v-yo-yaku.jp/1321-01-koganei>右記QRコード)



市コールセンター  
予約専用ダイヤル  
☎042-316-7665

指定医療機関に  
直接予約  
(外来受診時、電話など)

### ワクチン接種後も 引き続き 感染症対策を



ワクチンを接種した方は、新型コロナウイルス感染症の発症を予防できると期待されていますが、ワクチンを接種した方から他人への感染をどの程度予防できるかはまだ分かっていません。また、接種が徐々に進んでいく段階では、すぐに多くの方が接種を受けられるわけではなく、接種した方もしていない方も、共に社会生活を営んでいくことになります。

このため、引き続き、皆さんに感染予防対策を継続していただくようお願いします。

# お知らせ

## (仮称)気候非常事態宣言 (案) に対するパブリックコメント募集

市では、地域をあげて地球温暖化防止に取り組んでいくため、同案を作成しました。市内に事務所や事業所を有する法人またはその他の団体

■公開・募集期間 9月1日(水)～30日(木)

■公開場所 環境政策課、市役所第二庁舎1階受付、情報公開コーナー(同6階)、主な市内公共施設、市ホームページ

■検討結果の公表 12月(予定) ※検討結果と意見内容を公表します。意見への個別の回答は行いません

■提出方法 募集期間内に、住所・氏名・年齢・意見を明記し、直接、郵送(必着)、ファクスまたは市ホームページから環境政策課環境係(〒184-8504住所不要・市役所

## ご利用ください 9月の休日窓口

■開設時間 午前9時～午後1時

■開設窓口 市民課、保険年金課 国民健康保険係、子育て支援課 手当助成係(5日のみ)、納税課(5日のみ) ※一部取り扱いできない業務(後期高齢者医療事務・国民年金事務・市税証明書交付事務ほか)もあります

9月 ○は休日窓口開設日						
日	月	火	水	木	金	土
			1	2	3	4
5	6	7	8	9	10	11
12	13	14	15	16	17	18
19	20	21	22	23	24	25
26	27	28	29	30		

042-383-1111 企画政策課企画政策係 ☎042-387-9826、土曜・日曜・祝日は市役所代表 ☎042-387-9847

第二庁舎4階 ☎042-387-9817 FAX 042-383-6577

(仮称)子どもオンブズマンの基本的な考え方(案)に対するパブリックコメントの検討結果

5月24日～6月23日に、同案に対して、意見を募集しました。

このたび、寄せられた意見の検討結果およびその理由がまとまりましたので、お知らせします。

■意見数・人数 60件・17人

■公開場所 9月6日から、児童青少年課(市役所第二庁舎4階)、市役所第二庁舎1階受付、情報公開コーナー(同6階)、主な市内公共施設、市ホームページ

■児童青少年課児童青少年係 ☎042-387-9847

## 第35回こがねいパレットに賛同する団体を募集

市では、男女が共にいきいきと暮らせる社会をめざして、毎年、市民実行委員の企画・運営により「こがねいパレット」を開催しています。

今年も、11月下旬に開催予定です。

市内でさまざまな活動をしている団体・グループの活動内容を記載した資料を、会場にて参加者に配布します。希望する団体・グループはお申し込みください。

■申し込み 9月24日までに、電話で企画政策課男女共同参画室 ☎042-387-9853

## 子ども・子育て会議委員 選任結果

公募委員選考基準等により、次の公募市民の方を委員に選任しました。

▽栗田小百合さん

▽子育て支援課子育て支援係 ☎042-387-9836

## 各種審議会等の開催日程

感染症拡大防止のため、傍聴については事前にお問い合わせください。

■青少年問題協議会

時 9月8日(水) 午後2時から

所 市民会館・萌え木ホール(商工会館3階) A会議室 内委嘱状の伝達等について

■児童青少年課児童青少年係 ☎042-387-9847

## 地域自立支援協議会

時 9月8日(水) 午後5時から

所 市民会館・萌え木ホール(商工会館3階) A会議室

内障がい者の施策について

■自立生活支援課福祉係 ☎042-387-9848

## 市ホームページのバナー 広告募集

■掲載場所 市ホームページのトップページ

■掲載期間 各月1日から1か月単位(最長12か月)

■掲載料(1枠)▽1か月 3万円▽3か月 8万5千500円(月額2万8千500円)▽6か月 16万2千円(月額2万7千円)▽12か月 28万8千円(月額2万4千円)

■郵送または直接、申込書等(市ホームページからダウンロード可)に必要な事項を明記し、広報秘書課広報係(〒184-8504住所不要・市役所本庁舎2階 ☎042-387-9803)へ

## 市民と市長の座談会

市民の皆さんとの対話集会を行います。市政に対する率直なご意見・ご提案を、市長に直接お聞かせください。

時 9月20日(祝) 午後2時～4時

所 婦人会館

■テーマ 新型コロナウイルス感染症

定 15人(申込順)

他 ▷保育あり(1歳以上。3人。申込順)

▷手話通訳あり

■申し込み 9月2日から、電話、ファクス、Eメールまたは直接、広報秘書課広報係(市役所第二庁舎1階 ☎042-387-9818 FAX 042-387-1224 ✉s010399@koganei-shi.jp)へ

## 9月1日(水)～30日(木)

■地域安全課地域安全係 ☎042-387-9806

## 第5回標語・ポスターコンクール結果発表

応募作品は、安全・安心まちづくり協議会において厳正な審査をした結果、各部門から最優秀・優秀作品を選出しました。最優秀作品は広報用のぼり旗やポスターのデザインに取り入れ使用します。

入賞作品は市ホームページに掲載しています。多くのご応募をいただきありがとうございます。



### ポスターの部 最優秀賞



中金 ちはやさん (第一中学校2年生)

### 標語の部 最優秀賞

「マスクでも笑顔であいさつ 伝わるよ」

中山 敦子さん

# こきんちゃんあいさつ運動 秋季推進月間

## こきんちゃん あいさつ運動とは

こ=こころをこめて

きん=近所のひとたちと

ちゃん=ちゃんとあいさつしよう!

を合言葉に、あいさつを通して、お互いが顔見知りになることで地域のつながりを深め、子どもたちや地域の安全確保をめざす運動です。

ぜひ、小金井をさわやかなあいさつ飛び交う安全で安心なまちにするため、ご協力をお願いします。

なお、新学期を迎え、子どもたちが安心して登下校できるように、推進月間中は、市職員が子どもたちの登下校時に合わせて、青色回転灯装備車両によるパトロールを強化するほか、商店会や市内の団体に協力を依頼し、運動を推進します。

## 会計年度任用職員・任期付職員募集

■**年齢等要件**年齢・国籍は問いません  
 ■**採用予定日**10月1日(金)  
 ■**他**▷資格要件等詳細は、市ホームページをご覧ください▷要項は市ホームページからもダウンロードできます  
 ■**要項配布日**9月7日(火)までに職員課へ。郵送の場合も7日必着  
 ■**職員課**人事研修係(〒184-8504住所不要・市役所本庁舎1階 ☎042-387-9808)

	業務名	月額報酬	募集人数
任期付	保育士	180,665円 (経験・職歴により加算あり)	3人
	栄養士	180,665円 (経験・職歴により加算あり)	1人
	保育士(育児休業代替)	202,515円	4人
会計年度任用	一般事務(広聴業務)	165,300円	1人

## 民間集会所施設等へ 助成金を支給

民間集会所施設等の令和4年度の改修工事や管理運営費用の一部を助成します。  
 町会、自治会などが所有する集会所施設または都営アパートなどに設置された自治会など  
 9月15日までに、所定の申請書に必要事項を明記し、直接、コミュニティ文化課集会所施設係(東小金井駅開設記念会館内 ☎0422-3010660)へ

が管理運営する集会所施設で、一般に開放されているもの  
 ※都営アパートなどに設置されている集会所施設は管理運営費用のみ助成  
 9月15日までに、所定の申請書に必要事項を明記し、直接、コミュニティ文化課集会所施設係(東小金井駅開設記念会館内 ☎0422-3010660)へ

## 会計年度任用職員(時給制)の登録者募集

登録された方の中から、必要に応じ、仕事を案内します。  
 ■**職種等**右表のとおり  
 ■**登録方法**所定の用紙(市ホームページからダウンロード可)に必要事項を明記し、職員課で登録してください  
 ■**他**詳しくはお問い合わせいただくか、市ホームページをご覧ください  
 ■**職員課**人事研修係(市役所本庁舎1階 ☎042-387-9808)

主な職種	主な勤務時間	報酬(時給)
一般事務	午前9時～午後4時30分	1,020円
保育士	午前8時30分～午後5時	1,240円
保育士補助業務	午前7時～11時、 午後3時30分～7時	1,200円
学童保育指導員	午前11時～午後6時	1,190円
給食調理	午前8時15分～午後4時45分	1,110円

はげの森美術館  
 展示替えによる臨時休館  
 期間9月6日(月)～10月29日(金)  
 問はげの森美術館 ☎042-381-9800  
 午前10時～午後5時



## 9月は高齢者悪質商法 被害防止キャンペーン月間

### 「気づいてシグナル防ごうトラブル!!」

高齢者の悪質商法被害が後を絶ちません。だます手口は年々巧妙になり、時には複数人で役柄を演じ分けて勧誘し、お金をだまし取ろうとします。

少しでもおかしいと思ったら消費生活相談室にご相談ください。

周囲の皆さんによる見守りも大切です。高齢者の消費者被害の未然防止・早期発見にご協力ください。

#### 【高齢者被害特別相談】

時 9月13日(月)～15日(水) 午前9時30分～午後4時(正午～午後1時を除く)

対 市内在住・在勤・在学の60歳以上の方

申 直接、消費生活相談室(市役所第二庁舎4階 ☎FAX=042-384-4999)へ

問 経済課消費生活係(☎042-387-9831)



対象者には指導案内等の必要書類を送付しますので、申込書に必要事項を記入したうえで、申し込んでください。  
 他▽この事業は委託事業で実施するため、支援の内容によっては、委託会社名(有有限会社ハイライフサポート)で連絡する場合があります▽国民健康保険以外の保険に加入している方の特定保健指導は、会社や加入している健康保険

組合等にお問い合わせください  
 一部負担金の減額・免除制度  
 国民健康保険では、天災などで資産に重大な損害を受けたときや、生計を維持する方が失業、死亡するなどして生活が一時的に著しく困難になった場合に、医療機関等の窓口で支払う一部負担金を減額・免除する制度があります。  
 なお、制度の利用は最大3か月までで、個別に審査があります。詳しくは、お問い合わせください。  
 必要書類等▽災害、失業などで重大な損害を受けたことを証明する書類▽世帯員全員収入を証明する書類▽保険証▽印鑑  
 共通  
 国民健康保険課国民健康保険係(☎042-387-9833)

## 国民年金

### 追納制度をご存じですか

過去に保険料の全額または一部免除、学生納付特例制度や猶予制度の承認を受けた期間のある方は、10年以内であれば保険料をさかのぼって納めること(追納)ができます。

将来受け取る年金額を増額するためにも、追納制度をご利用ください。

なお、学生納付特例等を受け

た年度から起算して、3年度目以降に追納する場合には、経過期間に応じて一定の加算額が上乘せされます。(右表)

納めることができるようになったときは、できるだけ早く追納することをお勧めします。

国民健康保険課国民年金係(☎042-387-9844)

#### 国民年金保険料追納額等(令和3年度)

(月額)

年度	免除等承認当時の保険料	免除の種類 追納額			
		全額免除 若年者納付猶予 学生納付特例	4分の3 免除	半額免除	4分の1 免除
平成23年度	15,020円	15,350円	11,510円	7,680円	3,830円
平成24年度	14,980円	15,200円	11,400円	7,600円	3,800円
平成25年度	15,040円	15,180円	11,380円	7,590円	3,790円
平成26年度	15,250円	15,330円	11,500円	7,660円	3,830円
平成27年度	15,590円	15,650円	11,740円	7,820円	3,920円
平成28年度	16,260円	16,310円	12,230円	8,150円	4,070円
平成29年度	16,490円	16,520円	12,390円	8,260円	4,130円
平成30年度	16,340円	16,360円	12,260円	8,180円	4,080円
令和元年度	16,410円	16,410円	12,310円	8,200円	4,100円
令和2年度	16,540円	16,540円	12,400円	8,270円	4,130円

※令和元・2年度は、加算額はありませ

**健康ガイド**

健康課(保健センター)  
☎042-321-1240  
〒184-0015  
貴井北町5-18-18

**健康講演会**  
乳がん自己検診法

時10月7日(木)午後2時～3時30分  
所上之原会館講小松淳二さん(市医師会会員) 定  
15人(申込順) 他保育あり申

**歯科健康講演会**  
あなたを幸せにするインプラント

時10月6日(水)午後1時30分～3時  
所上之原会館講高田尚美さん(市歯科医師会会員) 定15人(申込順) 申9月

**75歳以上の方等の後期高齢者医療健診を実施**

【後期高齢者医療健診】

生活習慣病の早期発見を目的に後期高齢者医療健診を実施します。受診に必要な受診券、結果通知票、利用の手引きは9月上旬に発送します。

■受診期間 9月14日(火)～令和4年1月31日(月)

対後期高齢者医療保険の被保険者の方(6か月以上の長期入院、老人施設等に入所の方を除く)

他同じ年度内に同健診を受けた場合は、人間ドック補

助の対象となりませんので、ご注意ください。

■保険年金課高齢者医療係 ☎042-387-9834

【フォロー健診(独自健康診査)】

後期高齢者医療健診の上乗せ項目として、希望者に対し、フォロー健診(独自健康診査)を実施します。他の健康診査で実施済みの健診項目は、受診できません

後期高齢者医療健診の健診項目
<p>【基本的な健診項目】</p> <ul style="list-style-type: none"> <li>▷質問事項(問診票)</li> <li>▷身体計測(身長、体重、BMI、腹囲)</li> <li>▷血圧測定</li> <li>▷血中脂質検査(中性脂肪、HDLコレステロール、LDLコレステロール)</li> <li>▷肝機能検査(GOT、GPT、γ-GTP)</li> <li>▷血糖検査(空腹時血糖およびHbA1c)</li> <li>▷尿検査(尿糖、尿蛋白)</li> </ul> <p>【詳細な健診項目】</p> <ul style="list-style-type: none"> <li>▷貧血検査(赤血球、色素量、ヘマトクリット)</li> <li>▷心電図検査</li> <li>▷生化学検査(クレアチニン)</li> <li>▷眼底検査※内科健診の結果、医師の判断により実施</li> </ul>
フォロー健診の健診項目
<p>【内科項目】</p> <ul style="list-style-type: none"> <li>▷生化学検査(尿酸)</li> <li>▷血液学検査(白血球)</li> <li>▷胸部レントゲン検査</li> </ul> <p>【眼科項目】</p> <ul style="list-style-type: none"> <li>▷内科健診の結果、医師の判断により実施</li> <li>▷眼底検査</li> </ul>

9月1日から、電話で健康課へ

**むし歯予防教室**

時10月5日、19日、26日いずれも火曜日午前9時45分から、10時15分  
所保健センター  
▷歯磨きや栄養の相談など  
※希望者は歯科健診も受けることができます  
対平成31年3月生まれ(2歳6か月)～令和2年9月生まれ(1歳)の子ども  
※転入等で対象年齢を過ぎている場合は、ご相談ください  
定各回5人(申込順) 申9月1日から、電話で健康課へ

**離乳食教室**

【1回食への進め方】  
時10月19日(火)午前10時30分～11時15分、11時30分～午後0時15分  
対おむね4～5か月児の保護者  
【2回食への進め方】  
時10月19日(火)午後2時45分～3時45分  
対おむね6～7か月児の保護者  
【3回食への進め方】  
時10月8日(金)午後1時30分～2時45分  
対おむね8～11か月児の保護者  
◇共通◇  
所保健センター  
▷歯科衛生士(1回食を除く)・管理栄養士による講義など  
定各回9人(申込順) 他母子同室です  
申9月1日から、電話で健康課へ

**両親学級**

時10月2日(土)、23日(土)午前10時～11時30分  
所保健センター  
▷沐浴実習等  
対おむね16～27週の妊婦またはパートナーの方(妊娠週数は目安です。初めての出産で、体験機会のない家庭のみ)  
定各日22人(各家庭1人。申込順) 申9月1日から、電話で健康課へ

**マタニティフッキング**

時10月1日(金)午前10時～11時  
所保健センター  
▷栄養講義と実演  
対おむね30週までの妊婦の方。パートナーの参加も可  
定6組(申込順) 申9月1日から、電話で健康課へ

**試してみませんか「こころの体温計」**

「こころの体温計」とは、パソコンやスマートフォンなどで、いつでも気軽にストレス度や落ち込み度を確認できるメンタルチェックシステムです。

なお、同システムは、自己診断であり、医学的診断をするものではありません。結果に関わらず、心配なことがありましたら、早めに専門家への相談をおすすめします。

■おもなコンテンツ▷本人モード▷家族モード▷赤ちゃんママモード▷ストレス対処タイプテスト▷アルコールチェックモード  
■URL <https://fishbowlindex.jp/koganei/emo/index.pl> (右記QRコード)  
問健康課



月1日から、電話で健康課へ

**こどもフッキング**

時10月5日(火)午後2時～3時  
所保健センター  
▷栄養講義と調理体験  
対3～5歳児と保護者(初めての方優先)  
定6組(申込順) 申9月1日から、電話で健康課へ

**体組成測定でボディメイク教室**

脂肪・筋肉・骨など、体を構成する体成分を測定し、健康について学びます。  
時10月15日(金)、18日(月)午前10時～午後0時30分(全2回)  
所保健センター  
▷市内在住の方  
定10人(申込順) 他保育あり申  
申9月1日から、電話で健康課へ



**健康メモ**

**秋の花粉症**

小金井市は、武蔵野の豊かな緑に囲まれています。小金井公園、野川公園、武蔵野公園と3つの大きな公園があり、秋の散策を楽しむ市民の皆さんも多いと思います。コロナワクチンの接種が終了したらマスクを外して、秋の空気を味わい、草花の香り、虫の音を楽しみたいですね。でもワクチンを接種しても油断は大敵です。人込みに近づいたらマスクをつけるなどの3密対策は必要です。

**一人ひとりができる新型コロナウイルス感染症対策**



**密閉・密集・密接の回避**

換気の悪い空間、多くの人々が密集している場所、互いに手を伸ばしたら届く距離での会話や共同行為が行われる場面を避けることが重要です。



**こまめな手洗い・手指消毒**

外出先からの帰宅時や調理の前後、食事前などに、こまめに手洗い・手指消毒を行うことが重要です。洗っていない手で目や鼻、口などを触らないようにしてください。



**マスクの正しい使用**

会話時は必ず着用し、次の使用方法に気をつけることが重要です。  
▷鼻の形に合わせてすき間をふさぐ  
▷あご下まで伸ばし顔にすき間なくフィットさせる

その他の感染症対策等詳しくは、内閣官房新型コロナウイルス感染症対策推進室ホームページ (<https://corona.go.jp/> 右記QRコード) をご覧ください



もう一つ注意していただきたいことは、秋も花粉症のシーズンであるということ。秋の花粉症は、ブタクサやカモガヤ、ダニなどによって起こります。ブタクサやカモガヤは、公園や河川敷、身近な道端で繁殖する雑草です。9月から11月に花粉が飛散して、花粉症を引き起こします。ダニは夏に繁殖して、秋には死骸やふんも、アレルギー症状を引き起こします。ブタクサやカモガヤ、ダニなどの秋の花粉症の原因物質は、スギやヒノキなどの春の花粉症の原因物質と比べて小さく軽いので、肺の奥まで侵入しやすいため、咳などの喘息様の症状を起こすことが多いとされています。風邪と症状が似ているために、秋の花粉症と気がつかない患者さんもいます。もちろん、くしゃみ、鼻水、鼻づまりや目のかゆみなどの、アレルギー症状も出現します。まず最初の防御策は、原因物質が身体に侵入しないようにマスクをすることや、水でうがいをしてのどについた原因物質を洗い流すことです。症状がひどい場合は、抗アレルギー剤などのお薬が必要となります。

小金井市医師会 西野 裕仁

# 福祉のひろば

## 生活にお困りのときは生活保護制度

病気やけが、さまざまな障がい等のために生活に困っている人に、生活保護法に基づき最低生活の保障と、自分の力または他の方法で再び生活できるようにするまでの間、自立の手助けをします。

生活保護は、その世帯の収入が国で定める最低生活費を下回る場合に、その不足分を保証する制度です。

働いて得た給料、年金、各種手当、仕送りなどを合計してもなお、最低生活費に満たない場合、その不足分が保護費として支給されます。

一人で思い悩むより、早めにご相談ください。

**問**地域福祉課生活福祉係 (☎042-387-9840)

## 療法的音楽ボランティア養成講座ー音楽療法のお話とワークショップ

音楽療法を学び、音楽ボランティア活動を始めてみませんか。

高齢者、障がい児・者を対象とした音楽療法のお話とワークショップ、身体を動かす活動で学びます。

**時**10月5日〜26日の毎週火曜日午後2時〜4時(全4回)

**所**オンライン **講**藤本禮子さん(日本音楽療法学会認定音楽療法士)

**対**市内在住・在勤・在学の方 **定**30人(申込順) **申**

9月1日から、電話、Eメールまたは直接、小金井ボランティア・市民活動センター(社会福祉協議会内 ☎042-387-0011) **vc-koganei@circus.ocn.ne.jp**へ

## 障害者地域自立生活支援センター主催講演会

「見えない障害」を理解するー高次脳機能障害とは

**時**10月9日(土) 午後1時30分〜3時30分 **所**オンライン **講**上田敏さん(医師) **定**50人(申込順) **申**9月1日〜10月1日に、障害者福祉センターホームページ(https://mari.mokai.jp/facility/koganei)から **問**障害者地域自立生活支援センター(障害者福祉センター1階 ☎042-381-8811 FAX 042-383-8488)へ

## 身体障害者手帳・愛の手帳をお持ちの方へ

身体障害者手帳・愛の手帳をお持ちの方が生活のために使用する、自動車のガソリン代の一部を助成しています。

すでに助成の決定を受けた方は、請求書(8月末ころに発送)を提出してください。

**問**自動車税または軽自動車税が減免されている方で、障がいのある方(※)が自ら運転するか、生計を同じくする方が障がいのある方のために運転する場合※個別等級で体幹または下肢障がい1〜3級、視覚障がい1・2級、内部障がい1級の方、愛の手帳1・2度の方 **助**成額▽ガソリン11リットルにつき75円、1か月40リットルまで▽軽油11リットルにつき40

## 無料介護職員初任者研修(通信を含む)を実施

10月1日〜12月3日の月曜・金曜日原則午前9時〜午後5時(全17回) **所**むさし介護アカデミー(国分寺市南町3-23-2) **対**市内在住・在勤で、事業所に介護職員として勤務している方(予定・希望も含む) **定**11人(多数抽選) **申**市ホームページで必要書類を確認のうえ、9月8日まで **問**、直接、介護福祉課高齢福祉係(市役所第二庁舎2階 ☎042-387-9843)へ

## 高齢者いきいき活動講座

「能へのいざないー幽玄の世界を体験しよう」

**時**10月5日、19日、11月9日、30日いずれも火曜日午後2時〜4時(全4回) **講**佐久間二郎さん(観世流能楽師)

**想**いは伝わるー心の距離を縮める手紙の書き方講座

**時**10月6日〜27日の毎週水曜日午後2時〜4時(全4回)

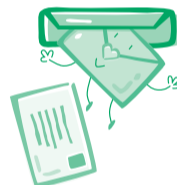
**講**田丸有子さん(手紙の書き方コンサルタント)

◇共通◇

**所**社会福祉協議会 **対**市内在住

## 介護予防相談会

**時**9月16日(木) ①午前10時〜正午 ②午後1時30分〜4時 **所**①小金井にし地域包括支援センター ②桜町高齢者在宅サービスセンター **対**65歳以上の方で、要支援・要介護の認定を受けていない方 **対**象地域①本町4・5丁目、桜町2丁目、貫井北町②本町2・3丁目、桜町1・3丁目、梶野町、関野町、緑町 **定**各回5人(申込順) **申**9月1日から、電話で①は小金井にし地域包括支援センター(☎042-386-7373)、②は小金井きた地域包括支援センター(☎042-388-2440)へ



円、1か月75円まで **振込日** 9月30日(木) **※**指定日以降、通帳で確認してください。金融機関によっては2・3日遅れることがあります **申** 9月10日までに、請求書に令和3年3月〜8月分のガソリン等の使用量が記入されている領収書を添えて、直接、自立生活支援課相談支援係(市役所第二庁舎2階 ☎042-387-9841 FAX 042-384-2524)へ

## 認知症家族の集い

認知症の方を介護している家族同士で悩みや不安を語り合い、専門の先生の講座を交えながら勉強しませんか。

**時**10月2日(土) 午後1時〜3時 **所**上之原会館 **講**五島シズさん(認知症介護研究・研修東京センター客員上級研究員) **対**認知症の方を介護している家族の方 **定**20人(申込順) **申**9月1日から、電話で緑寿園ケアセンター(☎042-462-1206)へ

## 座談会

認知症の介護がはじまったときー怒りっぽくなったけどどうして?

**時**9月16日(木) 午前10時〜正午 **所**公民館貫井北分館 **定**6人(申込順) **申**9月1日から、電話または公民館貫井北分館窓口(☎042-385-3401)へ

## 市取扱分

◎7月分

**特**定寄附

◆環境保全活用のため

▽7万3千884円 **株**式会社ダイエー

## 認知症サポーター養成講座

認知症の人を正しく理解し、日常生活の中で見守りや適切な対応ができる力を身につけるための講座です。

参加者には、認知症サポーターの証であるオレンジリングを差し上げます。

**時**9月17日(金) 午後2時〜3時30分 **所**上之原会館 **対**初めて本講座を受講する方 **定**10人

## 地域福祉ファシリテーター養成講座

地域におけるボランティア活動の役割や課題をルーテル学院大学の先生が分かりやすく教えます。

この事業は、同大学、三鷹市・武蔵野市・調布市・小金井市および4市の社会福祉協議会の協働事業です。

**時**10月7日、14日、21日、28日、11月4日、令和4年1月13日いずれも木曜日午後1時〜4時(全6回) **※**このほか、グループ学習(全2回程度)があります **所**オンライン、ルーテル学院大学(三鷹市大沢3-10-20) **定**15人(申込順) **申**9月1日〜22日に、電話またはEメールで小金井ボランティア・市民活動センター(社会福祉協議会内 ☎042-387-0011) **vc-koganei@circus.ocn.ne.jp**へ



**白寿・100歳の方に長寿をお祝いする品を贈呈**

高齢者の方の長寿をお祝いし、令和3年9月1日現在、白寿(99歳)、100歳の方に、記念品を9月中にお送りします。

**問**介護福祉課高齢福祉係 (☎042-387-9843)

**地域福祉ファシリテーター養成講座**

地域におけるボランティア活動の役割や課題をルーテル学院大学の先生が分かりやすく教えます。

この事業は、同大学、三鷹市・武蔵野市・調布市・小金井市および4市の社会福祉協議会の協働事業です。

**時**10月7日、14日、21日、28日、11月4日、令和4年1月13日いずれも木曜日午後1時〜4時(全6回) **※**このほか、グループ学習(全2回程度)があります **所**オンライン、ルーテル学院大学(三鷹市大沢3-10-20) **定**15人(申込順) **申**9月1日〜22日に、電話またはEメールで小金井ボランティア・市民活動センター(社会福祉協議会内 ☎042-387-0011) **vc-koganei@circus.ocn.ne.jp**へ

**福祉総合相談窓口をご利用ください**

年齢や障がいの有無にかかわらず、生活上のさまざまな不安や課題等の困りごとを抱える方に、寄り添いながら相談支援を行う福祉の総合相談窓口です。本人だけでなく、家族や関係者の方からの相談もお受けしております。まずは気軽にお電話ください。

**■相談窓口**福祉総合相談窓口(社会福祉協議会内 ☎042-386-0295)

**■受付時間**午前8時30分〜午後5時(土曜・日曜・祝日を除く)

**【休日窓口】**

**時**原則毎月第1日曜日午前9時〜午後1時(市休日窓口の第1開庁日に準ずる)

**問**地域福祉課地域福祉係 (☎042-387-9915)

# 高齢者の各種制度



市では、高齢者や家族の方のさまざまなご相談に応じるほか、介護予防や地域の見守り事業を行っています。各事業は、原則として65歳以上の方を対象としています。

詳しくは、介護福祉課(市役所第二庁舎2階)ほかで配布している「高齢者福祉のしおり」、「あなたの笑顔を支える」をご確認ください。各問合せ先の電話番号は、7面をご覧ください。

## 相談・生活支援

### やすらぎ支援(認知症高齢者家族支援)

支援ボランティアが話し相手、声かけ等の援助を行います。

軽度の認知症状が見られるおむね65歳以上の方、物忘れがあり不安のある方、その他援助についてのご相談のある方

問 桜町高齢者在宅サービスセンター

### 権利擁護センター

高齢者や障がいのある方が、地域で安心した生活をしていくために、金銭管理や成年後見制度利用などの相談を受け付けています。また、認知症の高齢者や精神に障がいのある方などの日常生活を援助するため、有料で福祉サービスの利用支援や金銭管理、書類預かりなどを行っています。

問 権利擁護センター

### 高齢者地域福祉ネットワーク(民生委員による地域の見守り)

安心して住み慣れた地域で暮らし続けるために、必要に応じて、民生委員が近隣の方と協力し、見守り・支援の体制を作り、地域の相談役として、住民と行政の橋渡しをしています。

対 75歳以上のひとり暮らし

の方、日中ひとりの方、高齢者のみの世帯の方、65歳以上の寝たきりの高齢者がいる世帯の方

問 各地区担当の民生委員、介護福祉課包括支援係

### 介護職員初任者研修受講費用の助成

介護職員初任者研修を修了し、一定要件を満たす方に受講料等の一部を助成します。市でも無料で同研修を実施しています。

■ 申込期限 次のいずれかに該当する方▽市内在住で、研修修了後6か月以内に市内の介護保険事業者に就労し、3か月以上継続して勤務している方

■ 助成内容 受講料等の2分の1(上限3万円。100円未満切り捨て)

■ 申請書記布場所 介護福祉課、市ホームページ

他▽1人1回まで▽他の給付制度との併用不可

問 介護福祉課高齢福祉係

### 見守りシール事業

高齢者等の衣服や持ち物にシールを貼り付けること

により、行方不明になった際に発見者がシールに書かれた連絡先に電話することで、発見者も家族等も互いに個人情報を出さずに直接やり取りできるシステムです。

■ 年間利用料 3千600円(生活保護世帯の方は無料)

問 介護福祉課包括支援係

### 徘徊高齢者家族支援サービス

認知症による徘徊のある高齢者が発信器を携帯し、居場所が不明であるときに、市内の介護者が委託事業者に高齢者の位置を問い合わせ、保護を図ります。

■ 助成基準額の10%(市民税非課税世帯は3%)

問 介護福祉課高齢福祉係

問 介護福祉課包括支援センター

### 高齢者特別生活援助

衣類の入れ替え、大掃除、大型家具の移動、照明器具の交換等を援助します。

■ 年度内2回利用できる、1回2時間を限度に作業員2人を派遣し、援助します。

■ 市内在住で次の要件をすべて満たす方▽ひとり暮らしまたは高齢者世帯▽市民税非課税世帯▽日常生活援助が必要な虚弱な方または要支援・要介護と認定された方

■ 1割負担

問 介護福祉課高齢福祉係

各地域包括支援センター

### 自立支援・日常生活用具の給付

① 腰掛便座、入浴補助用具、手すり、スロープ(基準額は年10万円まで) ② シルバーカー(基準額1万5千円)、一本つえ(基準額4千300円)、電磁調理器(基準額1万5千400円)を給付します。

■ 要介護認定で①は「非該当」、②は「要支援または要介護」と認定された高齢者で、用具の給付が必要と認められる虚弱な方

■ 助成基準額の10%(市民税非課税世帯は3%)。助成限度額を超える部分は、利用者負担となります

問 介護福祉課高齢福祉係、各地域包括支援センター

### 特別短期生活介護(緊急ショートステイ)

介護が必要にもかかわらず、介護者の急病、事故、災害、葬儀、その他の緊急を要する理由で介護ができないときに、一時的に施設で介護します。(原則、1回7日以内)

■ 1日1千円(食費、管理費等は別途必要)

問 介護福祉課高齢福祉係

### 自立支援住宅改修の助成

① 住宅改修予防給付手すりの取り付け、床段差の解消、床材の変更、扉の取り替え、便器の取り替え等

② 住宅設備改修給付浴槽、流し、洗面台の取り替え、便器の洋式化等

■ 要介護認定で①は「非該当」、②は「非該当、要支援または要介護」と認定された高齢者で、身体的理由で住宅改修が必要と認められる虚弱な方

■ 助成限度額の10%、20%または30%(市民税非課税世帯は3%) ※助成限度額(①1家屋20万円②1家屋37万9千円)を超える部分は、利用者負担となります

問 介護福祉課高齢福祉係、各地域包括支援センター

問 介護福祉課高齢福祉係、各地域包括支援センター

### 車いすの貸し出し

■ 市内在住で次の要件をすべて満たす方(詳細はお問い合わせください)▽要介護認定で要介護1以下の方▽他の制度で車いすの利用ができない方

■ 貸出期間 1回につき1か月以内、年度内3回まで(継続利用はできません)

■ 1回700円

問 社会福祉協議会

### 寝具乾燥

寝具乾燥(敷き布団2枚、掛け布団1枚、毛布1枚)を、月1回無料で行います。

■ ひとり暮らし、または高齢者世帯のうち、心身の障がい、傷病などの理由で寝具類等の衛生管理が困難な方またはこれに準ずる方

■ 他年2回丸洗いも行います

問 介護福祉課高齢福祉係、各地域包括支援センター

### 介護する家族のために

家族介護継続支援

交流会や講習会等を通して、介護による身体的・精神的負担の軽減を図ります。詳細はお問い合わせください。

■ 認知症高齢者を介護する家族の方等

問 本町高齢者在宅サービス

問 介護福祉課高齢福祉係、各地域包括支援センター

### 家族介護教室

適切な介護知識・技術を習得するための教室です。

■ 介護に関する方等

■ 問 桜町高齢者在宅サービスセンター、本町高齢者在宅サービスセンター、中町高齢者在宅サービスセンター、小金井あみず苑

■ 問 本町高齢者在宅サービス

### 介護する家族のために

センター、緑寿園ケアセンター、小金井ひがし地域包括支援センター

■ 問 介護福祉課高齢福祉係、各地域包括支援センター

### 家族介護教室

適切な介護知識・技術を習得するための教室です。

■ 介護に関する方等

■ 問 桜町高齢者在宅サービスセンター、本町高齢者在宅サービスセンター、中町高齢者在宅サービスセンター、小金井あみず苑

■ 問 本町高齢者在宅サービス

# 介護予防のために

## 小金井さくら体操 自主グループ

市の「当地区介護予防体操」である「小金井さくら体操」とストレッチ体操、筋力強化のための「せらばん体操」を実施します。

対市内在住の65歳以上の方  
※会場により、条件が異なります

年間千円程度（保険代）

問介護福祉課包括支援係、各地域包括支援センター

## 介護支援ボランティア ポイント事業

### （活き生きボラボ）

ボランティア活動を行うことにより、高齢者自身の健康増進と介護予防をめざします。

介護保険施設などでボランティア活動実績に応じてスタンプが取得できます。取得したスタンプは、年間最大8千円分の小金井さくらポイントに交換できます。

対市内在住の要介護認定等を受けていない65歳以上の方

■参加方法  
商工会窓口で登録申請を行ってください  
■登録申請について  
商工会、事業について  
介護福祉課包括支援係

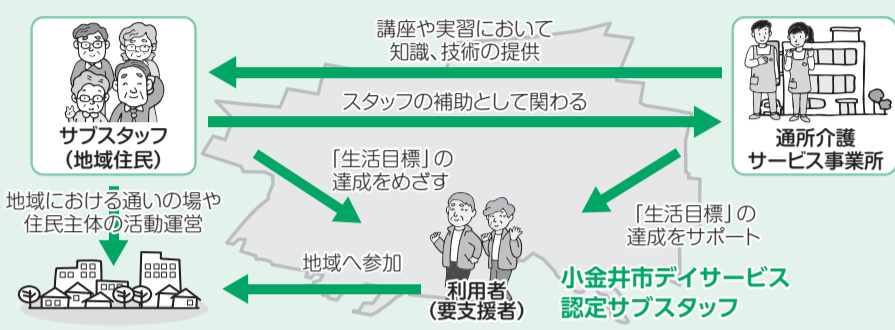
## 市デイサービス 認定サブスタッフ 養成講座

介護予防や地域について学びながら、デイサービスで職員の補助として活動する元気な高齢者の方を養成します。（左図参照）

対市内在住の要介護認定等を受けていない65歳以上の方

■開催時期  
市報等でお知らせします

問介護福祉課包括支援係



# 地域の見守り ひとり暮らし高齢者と高齢者世帯

## 準友愛活動員の電話訪問

ひとり暮らしの方等の話し相手や日常生活の相談等を無料で行います。

対ひとり暮らしまたは高齢者世帯（日中のみひとりの方も可）

問介護福祉課高齢福祉係、各地域包括支援センター

## ひと声訪問 （牛乳等の配達）

牛乳またはコーヒー牛乳を無料で配達し、見守りを行います。

対日常的に見守りが必要な市民税非課税世帯のひとり暮らしまたは高齢者世帯で、近隣に親族がいない方

問介護福祉課高齢福祉係、各地域包括支援センター



## 救急代理通報システム

救急代理通報事業者による通報できる無線発報器（ペンダント式）等を貸与し、緊急時にボタンを押すと救護者による救助等を得ることが出来ます。

対ひとり暮らしまたは高齢者世帯（日中のみひとりの方

方も可）で、救急車を呼ぶような慢性疾患等のため常時注意を要する方

問介護福祉課高齢福祉係、各地域包括支援センター

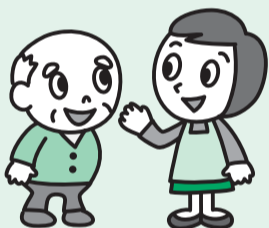


無線発報器（ペンダント式）

## 高齢者の話し相手に

ひとり暮らしの高齢者の話し相手になります。利用を希望する方、会員としてボランティアを希望する方は、ご連絡ください。

問小金井ボランティア・市民活動センター



## 高齢者福祉電話の貸与

定期的に安否確認の必要があり、近隣に親族がいな



いひとり暮らしまたは高齢者世帯で、電話のない方に電話を貸与します。

対市民税非課税世帯  
■設置費、毎月の基本料金と通話料700円までは市が負担します。市の負担を超える分が利用者負担となります

問介護福祉課高齢福祉係、各地域包括支援センター

## ことぶき理容券 （割引券）の配付

市内のことぶき理容協力の店を利用するとき、理髪・洗髪料等が2千円割引になります。

対ひとり暮らしで近隣に親族がいない市民税非課税世帯の高齢者

問介護福祉課高齢福祉係、各地域包括支援センター

## 入浴券の配付 （公衆浴場）

公衆浴場の無料入浴券（都内共通）を月7枚配付します。

対ひとり暮らしで近隣に親族がいない高齢者で、自宅にふろがなく、あっても壊れているか、身体的状況により使えない方  
問介護福祉課高齢福祉係、各地域包括支援センター

## 配食サービス

週3回を基本として夕食を配達します。

対要介護認定で「要支援または要介護」と認定されたひとり暮らしまたは高齢者世帯の方で、精神的、身体的理由等により食事の用意ができない方※原則として、近隣に親族がいる場合は利用できません

¥1食600円（市民税非課税世帯は300円）  
他退院したばかりの方を対象に緊急配食サービスもあります

問介護福祉課高齢福祉係

## 家具転倒防止器具の 取り付け

家具転倒防止器具等（上限あり）を給付し、ご自宅に取り付けます。



対市内在住  
または高齢者世帯（近隣に親族が居住していないこと）で、当該家庭に引き続き居住する、過去に同制度を利用していない方  
問介護福祉課高齢福祉係

# 問合せ先

<b>小金井市</b>	
介護福祉課高齢福祉係	(☎042-387-9843)
介護福祉課包括支援係	(☎042-387-9845)
<b>関連施設</b>	
小金井きた地域包括支援センター	(☎042-388-2440)
小金井みなみ地域包括支援センター	(☎042-388-8400)
小金井ひがし地域包括支援センター	(☎042-386-6514)
小金井にし地域包括支援センター	(☎042-386-7373)
権利擁護センター	(☎042-386-0121)
小金井ボランティア・市民活動センター	(☎042-387-0011)
桜町高齢者在宅サービスセンター	(☎042-381-0006)
本町高齢者在宅サービスセンター	(☎042-388-8011)
中町高齢者在宅サービスセンター	(☎042-386-6513)
社会福祉協議会	(☎042-386-0294)
緑寿園ケアセンター	(☎042-462-1206)
小金井あんず苑	(☎042-388-7511)
商工会	(☎042-381-8765)

# 認知症カフェ



認知症について不安のある方、ご家族の方等ぜひご参加ください。

## 【①にしのだいカフェ】

体操やレクリエーションなどを行います。

時 9月16日(木) 午後2時～3時 所 前原町西之台会館

## 【②桜町オレンジカフェ】

ミニ講座、簡単リハビリ体操などを行います。

時 9月18日(土) 午後1時30分～3時 所 聖ヨハネ会本館戸塚ホール(桜町1-3-22)

—◇①②共通◇—

定 各日15人(申込順) 申 9月1日から、電話で①は小金井みなみ地域包括支援センター(☎042-388-8400)、②は小金井きた地域包括支援センター(☎042-388-2440)へ

## 【③花物語カフェ】

健康体操、音楽鑑賞などを行います。

時 9月19日(日) 午後2時～3時30分 所 花物語こがねいナーシング(貫井北町2-6-25) 申 当日直接会場へ 閏 小金井にし地域包括支援センター(☎042-386-7373)

## 【④なごみカフェ】

特別養護老人ホームつきみの園内で運営しています。

時 9月22日(水) 午後2時～3時 所 喫茶なごみ(中町2-15-25同施設内)

## 【⑤ひだまりカフェ】

専門職や介護経験者の方と運営しています。

時 9月25日(土) 午前10時30分～11時30分 所 喫茶ウエスト(東町4-21-12)

—◇④⑤共通◇—

定 各日5人(申込順) 申 9月1日から、電話で小金井ひがし地域包括支援センター(☎042-386-6514)へ

時 9月25日(土) 午後2時～3時 市内助産師や先輩ママと産後

## 子ども家庭支援センター

① プレママ・プレパパ

② ようこそ ゆりかごへ

養育家庭とは、親の病気や虐待など、さまざまな理由により親元で暮らすことのできない子どもたちを自らの家庭に迎え入れ、養育している家庭です。  
時 10月9日(土) 午前10時～正午 所 保健センター 定 15人(申込順) 他 ▽個別相談あり ▽保育あり 申 9月1日～30日に、電話で子ども家庭支援センター(☎042-321-3161)へ

## 養育家庭体験発表会

養育家庭とは、親の病気や虐待など、さまざまな理由により親元で暮らすことのできない子どもたちを自らの家庭に迎え入れ、養育している家庭です。  
時 10月9日(土) 午前10時～正午 所 保健センター 定 15人(申込順) 他 ▽個別相談あり ▽保育あり 申 9月1日～30日に、電話で子ども家庭支援センター(☎042-321-3161)へ

時 10月4日(月)、18日(月)、25日(月)、11月1日(月)、5日(金)、12日(金)いずれも午前10時～正午(全6回) 所 公民館貫井北分館 閏 幼児の心の発達と保育者のかかわり、子どもの病気と事故の対応など 講 福井里江さん(東京学芸大学准教授) ほか 対 市内在住・在勤・在学の方 定 16人(申込順) 他 保育あり(おむね2歳以上) 5人。要事前申込) 申 9月1日から、電話または公民館貫井北分館窓口(☎042-385-3401)へ

## 男女共同参画講座 第5回きたまち 保育サポーター講座

予防接種等保健衛生事業は健康ガイドへ

# 子育て

## 子育て相談

### ひとりで抱えずご利用ください

電話相談窓口  
子ども家庭支援センター(☎042-321-3146)月曜～土曜日午前9時～午後5時 ※臨床心理士による専門相談(月1～2回。要予約)も行っています

子育てひろばでも相談できます  
▷子ども家庭支援センターゆりかご(☎042-321-3141)火曜～土曜日午前10時～午後4時  
▷各児童館(本町児童館=☎042-383-1176、東児童館=☎042-383-1177、貫井南児童館=☎042-383-9777、緑児童館=☎042-383-6910)

—◇共通◇—  
閏 子ども家庭支援センター(☎042-321-3161)、児童青少年課(☎042-387-9847)

の育児について話す 対妊婦とパートナー(妊婦1人での参加も可。第一子出産の方優先) 定 5組(申込順)

②1歳児のお母さんのグループワーク  
「いやだいやだのおとしごろ」をテーマに、ミーティング形式で子どもへのかかわりを考えます。  
時 10月1日(月)～4日(木)の第2金曜日(2月は第3金曜日)、同期間の第3金曜日(2月は第4金曜日) いずれも午前10時～11時15分(いずれも全5回) 対 令和元年11月～令和2年7月生まれの子どもの保護者 定 各6組(多数抽選) 他 保育あり

③カルガモ教室  
時 10月27日(水)、11月24日(水) 午前10時～11時30分(全2回) 閏 親子の触れ合い遊びや親同士の交流を通じ、子どもへののかかわり方を学ぶ 対 令和2年8月～12月生まれの子どもの保護者 ※父親も歓迎 定 8組(多数抽選)

—◇共通◇—  
所 保健センター 申 ①9月1日から、②③9月14日までに、電話または直接、子ども家庭支援センターゆりかご(☎042-321-3141)月曜・日曜・祝日を除く)へ

乳幼児医療費助成制度  
医療証の素材を変更  
有効期間の始期が10月1日以降となっている乳幼児医療費助成の医療証の素材を紙から石灰石由来のものに変更します。耐久性・耐水性が高いため、医療証の郵送時に、医療証保護のためのポリプロピレン袋は同封しません。  
閏 子育て支援課手当助成係(☎042-387-9839)

## 令和4年度 保育施設等入所案内を配布

■配布開始日 9月1日(水)  
■配布場所 保育課(市役所第二庁舎3階)、各保育施設等、市ホームページ  
他 ▷すでに申し込んでいる方の保育施設等利用申請は、令和4年3月31日で有効期限が切れますので、令和4年4月以降も引き続き入所を希望する場合は、改めて申請が必要です  
▷市外保育施設等の利用を希望する場合は、締切日・必要書類等が各市区町村で異なりますので、確認のうえ、早めに手続きをしてください  
閏 保育課保育係(☎042-387-9846)

## 幼児教育・保育の無償化 施設等利用費の 請求を受け付けます

無償化の対象となる施設の利用料(令和3年4月～9月)について、施設等利用費の請求を受け付けます。  
請求書が利用している施設から配布されない場合は、市ホームページの案内をご覧ください。  
申 9月15日～10月14日(必着)に、郵送で保育課保育係(〒184-8504住所不要 ☎042-387-9846)へ

## 児童扶養手当の支給

9月期分 7月～8月分  
振込日 9月10日(金)  
振込日以降、通帳でお確かめください。金融機関によっては2・3日遅れる場合があります。  
次のような場合には、ご連絡ください。▽振込日以降、7日を過ぎても振り込まれない場合▽氏名、住所、口座を変更した場合▽施設に入所した場合 閏 子育て支援課手当助成係(☎042-387-9839)

子どもの笑顔をみんなで守る 虐待かな?と思ったら (通告・相談)  
・連絡は匿名で行うことも可能です  
・連絡者や連絡内容に関する秘密は守られます  
▽子ども家庭支援センター(相談窓口)  
☎042-321-3146 月曜～土曜日 午前9時～午後5時  
▽児童相談所虐待対応ダイヤル(緊急時)  
☎1889  
※お近くの児童相談所につながります  
※☎1889がつながらない場合は、☎0570-788-189へ



# 情報ア・ラ・カルト

このコーナーでは、市民グループなどの催し物等を紹介し、事業の実施内容に市および教育委員会は携わっていませんので、ご不明な点は、主催者にお問い合わせください。  
(掲載内容についての責任は主催者側にさせていただきます)

## 後援事業

掲載を希望する団体は、後援申請を行った担当課に記載方法・締切日などを確認してください。

### 催し・講座

●事業のこれからを考えるー事業承継&廃業セミナー 時 9月7日(火)午後2時~3時30分 所 商工会館2階 内 コロナ禍で事業をどう続けていくか 講 奥村聡さん(事業承継デザイナー) 他 第二創業や創業のお試し体験募集中 申 電話で商工会(☎042-381-8765)へ

●エコクラフトー藍のたたき染めエコバッグ 時 9月8日~29日の毎週水曜日午前10時~11時30分、午後1時~2時30分 所 環境楽習館 定 各回5人(申込順) ¥500円(材料費等) 申 9月1日から、電話でNPOこがねい環境ネットワーク(☎070-2361-0435)へ

●精神保健福祉講演会ーコロナ禍に学ぶ当事者及び家族のあり方 時 9月11日(土)午後2時~4時30分 所 市民会館・萌え木ホール(商工会館3階) 講 白石弘巳さん(精神科医) 定 48人(当日先着順) 問 精神障害者家族会あじさい会・森田(☎042-388-3729)

●鳴く虫を聞く夕べ 時 9月11日(土)午後6時30分~8時30分(雨天中止) 所 小金井新橋(都立武蔵野公園くじら山付近) 集合 講 金本敦志さん(パークレンジャー) ¥無料 持 虫よけ・懐中電灯 申 当日直接会場へ 問 野川ほたる村・上原(☎042-382-6420)

●第17回商工会青年部チビッコフェスタ 時 9月12日(日)午前11時~午後3時(荒天中止) 所 梶野公園 内 子ども縁日、ぬり絵を持参して縁日を楽しもう。参加者にはお菓子のプレゼントあり。詳しくはHPで ¥無料

問 商工会青年部(☎042-381-8765) <https://koganei-s.or.jp/>

●犬と心をつなぎましょうー愛犬の声を聞くヒントを学ぶ会 時 9月26日(日)午前10時~正午 所 公民館本館 講 佐久間久美さん(東京都動物愛護推進員) 定 15人(申込順) ¥500円(資料代等) 申 9月1日から、電話でペットと共に・溝江(☎080-5210-7746)へ

## 官公署 だより

■自殺防止!東京キャンペーン 9月は自殺防止強化月間です 東京都自殺相談ダイヤル(☎0570-087-478=9月16日~20日、24時間)、自死遺族のための電話相談(☎03-3261-

## サークルのひろば

掲載を希望する団体は、公民館各館へ。開催日・場所等の詳細は、各団体へ。

◆囲碁・東碁会 原則毎週日曜日午後1時~5時、公民館東分館で。講師は大垣結花さん。初心者歓迎。月額1,000円。連絡は菊池(☎0422-88-9248)

◆社交ダンス倶楽部 原則毎週月曜日正午から、公民館緑分館で。初心者歓迎。見学自由。連絡は細目(☎090-9955-4520)

◆フラダンス・カウルレファ 原則第2・4火曜日、公民館貫井北分館で。音楽に合わせて一緒に楽しく踊りましょう。連絡は西村(☎090-5828-4996)

◆花舞紗会 日本舞踊・新舞踊 原則月3回月曜・木曜日午後2時から、公民館貫井北分館で。初心者歓迎。

## スポーツ

●ポッチャde楽しく脳トレ 時 10月からの金曜日午前9時30分~10時45分 所 総合体育館 定 15人(多数抽選) ¥2,200円(月額) 申 9月21日(必着)までに、往復はがきまたはEメールで住所・氏名・年齢・電話番号を黄金井倶楽部B係(〒184-0005桜町2-2-31 ☎042-406-2280 [npo.koganei-club@jcom.home.ne.jp](mailto:npo.koganei-club@jcom.home.ne.jp))へ

●紅葉祭チーム戦卓球大会 時 10月14日(木)午前9時~午後9時 所 総合体育館 定 1チーム4~5人の団体戦 対 女性の方 定 60チーム(申込順) ¥1チーム4,000円 他 ゼッケン着用 申 9月1日~20日に、電話またはファクスでチーム名・参加者氏名を市卓球連盟・小島(☎FAX=0422-88-7213)へ

●警察に対する相談は、相談専用電話#9110へ 悩み・心配ごとや緊急な対応を必要としない相談等は、警察相談専用ダイヤル(☎#9110)をご利用ください 問 小金井警察署(☎042-381-0110)

迎。講師は花柳流師範。連絡は伴(☎090-9102-7026)

◆囲碁・碁友会 原則毎週月曜・木曜・金曜・土曜・日曜日の午後、前原町西之台会館で。自由対局、指導碁、年4回の大会あり。高齢者、初心者歓迎。月額200円。連絡は工藤(☎042-407-2583)

◆T.T.Cテニスクラブ 原則毎週木曜日午前9時~11時、野川公園テニスコートで。女性限定。初級以上の方。体験歓迎。連絡は酒井(☎080-1252-5478)

◆小金井文学の会 原則毎月第4金曜日午前10時~正午、市民会館・萌え木ホールで。国内外の作品についての講義。講師は山田有策さん。連絡は木野(☎042-301-3290)

◆リズム体操・はなみずき 原則木曜日午前10時から、中町天神前集

所。連絡は伴(☎090-9102-7026)

●東京消防庁救急相談センター #7119をご利用ください 救急車を呼んだほうがよいのかを迷ったり、病院に行くことを迷う時には、東京消防庁救急相談センター(☎#7119)をご利用ください。救急相談医療チームが24時間・年中無休で対応します 問 小金井消防署(☎042-384-0119)

所。連絡は伴(☎090-9102-7026)

◆アジアカ少年剣士会・剣道 毎週火曜・木曜日午後5時から、土曜日午後4時から(現在不定期開催)、亜細亜大学地下道場(武蔵野市)で。連絡は中村(☎090-5459-7791)

◆小金井マンドリンクラブ 原則第2・3・4火曜日午後1時~5時、前原町西之台会館で。マンドリン、ギター合奏の経験者歓迎。連絡は橋本(☎042-301-1430)

◆女性のための養生気功・気功太極拳の会 原則毎週金曜日午前10時30分~正午、中町天神前集会所で。心身のバランスを整えます。講師は徳田美香さん。体験無料。連絡は平野(☎042-381-2026)

◆女性のための養生気功・気功太極拳の会 原則毎週金曜日午前10時30分~正午、中町天神前集会所で。心身のバランスを整えます。講師は徳田美香さん。体験無料。連絡は平野(☎042-381-2026)

◆女性のための養生気功・気功太極拳の会 原則毎週金曜日午前10時30分~正午、中町天神前集会所で。心身のバランスを整えます。講師は徳田美香さん。体験無料。連絡は平野(☎042-381-2026)

# 市報こがねいはさまざまな方法でご覧になれます

問 広報秘書課広報係(☎042-387-9803)

市報こがねいは、毎月1日・15日に発行し、市内全戸・全事業所のポストに発行日の前日までにお配りしています。

未配布のお宅がありましたら、広報秘書課広報係へご連絡ください。表札がない場合、居住の有無がわかりにくく、未配布となりやすいので、ご協力ください。

■配布場所 広報秘書課広報係(市役所本庁舎2階)、市役所第二庁舎1階受付、JR武蔵小金井駅構内、JR東小金井駅構内、主な市内公共施設、市ホームページ

## サイトやアプリ等でも市報や市の情報をご覧いただけます

マチイロ

■運営株式会社ホームページ

■利用方法 下記QRコードからダウンロードしてください



iOS版



Android版

たま イブックス

内 多摩地域の電子書籍を無料で閲覧できるサイト

■運営株式会社ニシカワ

■利用方法 下記QRコード(<https://www.tama-ebooks.jp>)からご覧ください



ご近所SNS マチマチ

内 情報交換ができるオンライン掲示板

■運営株式会社マチマチ

■利用方法 下記QRコード(<https://app.machimachi.com/>)から登録してください



# Event

## 学び・くらし

### 地域研究

#### こがねい散歩・神無月編

時10月7日(木)午前10時～午後0時30分 小金井街道、五日市街道付近の庭園や神社仏閣などを巡る対市内在住・在勤・在学の2時間半程度歩ける方定8人(申込順)申9月1日から、電話または公民館貫井北分館窓口(☎042-385-1340)へ

### おもちゃの病院・食器リサイクル

家庭で使われていない食器の回収とおもちゃの病院(1件100円で材料費実費。事前申込不要)を行います。時9月16日(木)午前10時～正午 所上之原会館 回収できない食器陶磁器ではないもの、ひび割れや汚れがあるもの、花瓶、土鍋など定10人(申込順) 主催消費者団体連絡協議会申9月1日から、電話で経済課消費生活係(☎042-387-9831)へ

### 地域就職面接会および面接会対策セミナー

【事前対策セミナー】時9月22日(水)午後2時～4時 定25人 申込電話で、東京しごとセンター多摩へ

### 【就職面接会】

時9月29日(水)午前10時～正午、午後2時～4時 参加企業数各回5社程度定各回30人(申込順) 他面接を希望する企業の数だけ履歴書を持参申9月10日から、電話で東京しごとセンター多摩へ

【共 通】 所武蔵野スイングホール(武蔵野市境2-14-1) 他保育あり(6歳未満。4人。要事前申込) 関東京しごとセンター多摩(☎042-329-4524)

### 市民講座

#### 親子でタイルクラフトコースターを作ろう

時9月25日(土)午前10時～正午 所公民館本館講読根清美さん(クラフト作家) 対市内在住・在学の小学生と保護者定8組(多数抽選) ¥500円他保育あり(おおむね2歳以上。要事前申込) 申9月8日(必着)までに、往復はがき(1組1枚)に住所・親子の氏名・年齢(子は学年)・電話番号・保育の有無を明記し、公民館本館「親子でタイルクラフトコースターを作ろう係」(〒184-0004本町2-15-11 ☎042-383-1184)へ

### 【自然災害を考える】

#### 地震・火山噴火を中心に

時9月28日、10月12日、26日 いずれも火曜日原則午前10時～正午(全3回) 所公民館東分館(26日のみ富士吉田市) 講久保智弘さん(山梨県富士山科学研究所研究員) ほか対

る係(〒184-0011東町1-39-1 ☎042-384-442) 成人学校 【小金井のごみ問題と私たちにできること】 時9月30日、10月7日、14日 いずれも木曜日原則午前10時～正午(全3回) 所公民館本館(7日は浅川清流環境組合可燃ごみ処理施設) 講崎田裕子さん(環境カウンセラー) ほか対市内在住・在勤・在学の方定10人(申込順) 申9月2日から、電話または公民館本館窓口(☎042-383-1184)へ

【健康づくり講座】 空手の形を体験してみよう 時10月2日～16日の毎週土曜日 ①午後2時～2時50分 ②3時10分～4時(いずれも全3回) 所公民館貫井北分館 講数納秀明さん(地域空手団体代表) 対市内在住・在勤・在学の方定①②各10人(申込順) 申9月1日から、電話または公民館貫井北分館窓口(☎042-385-1340)へ

【初めの篆刻】 時10月6日～20日の毎週水曜日 午後2時～4時(全3回) 所公民館本館 講義、課題の1文字と落款等を彫る講植木俊光さん(篆刻愛好家) 定15人(多数抽選) ¥千円(材料費) 申9月15日(必着)までに、住所・氏名・電話番号を明記し、往復はがきで公民館緑分館(〒184-0003緑町3-3-23)またはEメールで篆刻サークル小金井・阪田 samu\_fire@hotmail.com)へ

【初めの篆刻】 Eメールに住所・氏名・年齢・電話番号・保育の有無を明記し、田中(tizyze-green@yahoo.co.jp)へ

【健康づくり講座】 空手の形を体験してみよう 時10月2日～16日の毎週土曜日 ①午後2時～2時50分 ②3時10分～4時(いずれも全3回) 所公民館貫井北分館 講数納秀明さん(地域空手団体代表) 対市内在住・在勤・在学の方定①②各10人(申込順) 申9月1日から、電話または公民館貫井北分館窓口(☎042-385-1340)へ

### 小金井 宮地楽器ホール 市内先行受付

EXCITING STAGE 島田歌穂&島健 D UOON(サポート) ドラマチックな歌声、美しく繊細なピアノで贈ります。 時12月5日(日)午後3時開演 出演島田歌穂(ヴォーカル)、島健(ピアノ) ¥一般4千円、25歳以下席2千円



ち、桃月庵白酒、三遊亭兼好、柳家わさび ¥一般3千500円、25歳以下席2千円

### 市民がつくる自主講座

#### 街の木でモノ作り

眺める緑から活かす緑 時①10月3日(日) ②10月17日(日) 午後2時～4時 所公民館緑分館 ①スプーン作り

②樹木観察散歩等 講①湧口善之さん(一般社団法人街の木ものづくりネットワーク代表理事) ②横山恵さん(同理事) 定各日15人(申込順) ¥1800円他保育あり(2歳以上。要事前申込) 申9月1日から、

【こがねい落語特選―新春異才競演の会】 随一の個性を放ち観客を湧き立てる落語界の俊英4人がお届けする絶好の落語会です。 時令和4年1月22日(土)午後1時開演 出演林家彦



【共 通】 所同ホール大ホール 対市内在住・在勤・在学の方定各日30人 他▽重複応募や記入不備、指定期間外到着の申込無効▽ 一般発売日は9月25日(土)からです▽未就学児の入場はできません申9月13日～17日(必着)に、往復はがきに公演名・希望席種・希望枚数(1人2枚まで)・住所・氏名(ふりがな)・電話番号(市内在住・在学の方は勤務先名または学校名)を明記し、小金井 宮地楽器ホール「市内先行チケット係」(〒184-0004本町6-14-45 ☎042-380-8099)へ

## こがねい commons トークイベント & 野外上映会

時9月25日(土)午後1時～7時30分 所JR武蔵小金井駅東側高架下(本町2-1)

### トークイベント

オープンスペース活用事業「こがねい commons」の活動報告と空地利用について話します。 時午後1時30分～5時 定20人(多数抽選)

### 野外上映会

高架下天井に短編アニメーション

やプラネタリウム等を上映します。 時午後5時～7時30分 定50人(申込順)

### ◆◆ 共通 ◆◆

他随時ご覧いただけるミニアニメーションや展示等を行います(会場内の人数制限あり) 申9月1日～13日に、申込専用フォーム(https://koganei-kanko.jp/request/右記QRコード)で 関観光まちおこし協会(☎042-316-3980)



### 「とある映画」をイメージした料理レシピ付き

## 小金井・三鷹・武蔵野産の農作物セットの販売

小金井市・三鷹市・武蔵野市と各市の観光協会では、となりまちプロジェクトという名称で、それぞれの市民が各市の魅力を認識し、交流人口を増やすことでまちを活性化させていく取り組みを行っています。

時9月26日(日)午後1時～4時

所キズナ・バー(三鷹市下連雀3-22-13)

■販売内容 3市地場産農作物5種類程度とレシピ

■販売個数 100セット(申込順)

¥1,300円

申9月1日～20日に、Eメールで氏名・住所・電話番号をまちなか農家プロジェクトへ

関まちなか農家プロジェクト(☒info@machino.tokyo)、経済課産業振興係(☎042-387-9831)

### 貴重な歴史資料の収集

市では、小金井由来で歴史的価値のある貴重な文書や写真・陶磁器等を集めています。心当たりのある方はご家庭で廃棄する前に、ご相談ください。

☎生涯学習課文化財係 (☎042-387-9879)

【実際に市民の方から提供いただいた資料の例】



古文書



古い陶磁器

### 第67回

## 小金井の四季の観光写真展

「小金井の四季の観光写真コンクール」の入賞作品20点を展示します。ぜひ、ご鑑賞ください。

時 9月10日(金)～13日(月) 午前10時～午後5時 (10日は午後1時から。13日は午後3時まで)

所 小金井 宮地楽器ホールマルチパーパススペース

☎観光まちおこし協会 (☎042-316-3980)



推薦受賞作品「巨木で子育て」  
武井洋さん

### スポーツ

#### 南中学校テニスコート 夜間開放(後期)

南中学校の中庭テニスコート(ハードコート1面)を一般開放します。

時 10月1日(令和4年3月31日の午後7時～9時(金曜・土曜日・年末年始・行事等で使用できない日を除く) 対市内在住・在勤の常時4人以上で活動するグループ(学生を除く) 他▽詳細は、市ホームページをご確認ください▽使用可能日は、調整のうえ、結果を9月24日までに代表者に

### スポーツ団体のご案内

市内には、どなたでもスポーツを楽しむ、健康増進に取り組める環境があります。皆さんの生涯学習としてのスポーツへの取り組みをお手伝いする活動をしている団体を紹介します。

各団体が実施する事業のうち、市が関係するものは、原則、市報でお知らせします。

その他の事業や現在の実施状況等詳細については、お問い合わせいただくか、各団体ホームページをご確認ください。

盟団体がさまざまな大会や教室を開催しています。  
☎ 042-384-4001 HP <https://koganei-sports.or.jp/>  
【総合型地域スポーツクラブ 黄金井倶楽部】  
ヨガ、太極拳、ボッチャde楽らく脳トレ、やさしい体幹エクササイズ、小学生陸上、幼児親子体操、フラ、ピラティス、卓球など、スポーツが苦手な方でも無理なく楽しく身体を動かせる教室を開催しています。ふだん運動になじみのない方もぜひ、心身のリフレッシュに挑戦し、触れ合いの場を広げてみませんか。  
☎ 042-406-2280 HP <http://koganei-club.com/>



郵送します▽申請書は生涯学習課(市役所第二庁舎7階)で配布するほか、市ホームページからダウンロードできます(9月7日(消印有効)までに、申請書に必要事項を明記し、郵送、Eメールまたは直接、生涯学習課スポーツ振興係(〒184-8504住所不要 ☎042-386-2462 ☒kog0299@koganei-shi.jp)へ

### 第73回 市民体育祭

#### ゲートボール大会

時 9月22日(水) 午前8時30分から(雨天=24日)

所 上水公園運動施設グラウンド

対 市内在住・在勤・在学の方

■競技方法 予選(リンク戦で各チーム2試合)後、上位より決定するトーナメント

定 50人(申込順)

申 9月15日～21日に、電話で市ゲートボール協会・鷺沢(☎080-3151-7452)へ



#### 空手道大会

時 9月26日(日) 午前10時～午後5時

所 総合体育館

対 市内在住・在勤・在学の小学生以上の方

■競技部門 小学生の部、中学生の部、一般男子の部、一般女子の部

■競技方法 形、組手試合(日本空手協会の規定による)

申 9月11日～18日に、電話で市空手道連盟・矢口(☎0422-32-4750)へ



### 学芸大クラブサッカー教室(後期)

時 10月7日～11月18日の毎週木曜日午後4時30分～5時30分(小雨決行。予備日=11月25日。全7回)

所 東京学芸大学サッカー場

対 小学生

定 各学年16人(多数抽選)

¥7,700円(保険代等)

申 9月14日(必着)までに、往復はがきに住所・氏名(ふりがな)・学年・性別・年齢・電話番号(緊急連絡先)・既



往歴を明記し、市生涯学習課スポーツ振興係「サッカー教室係」へ

☎ 申込方法について=市生涯学習課スポーツ振興係(〒184-8504住所不要 ☎042-386-2462)、教室について=東京学芸大学連携第二係(☎042-329-7119)

..... 広告掲載等のお問い合わせは、(株)キョウエイアドインターナショナル(広告代理店) ☒contact@kyoeiad.co.jpへ .....

### 広告枠

スマホ対応のホームページ作るなら

## アットパレット

月額5,980円(税別) 税込6,578円 / 別途初回制作費あり

詳しくは公式HPへ <https://atpale.com>

アットパレットキョウエイアド

検索

お気軽にお問い合わせください

☎042-527-8816

株式会社 キョウエイアドインターナショナル

操作の解説はこちらから!



# 2021「青少年のための科学の祭典」東京大会in小金井

オンライン  
開催

科学技術の楽しさ、発見の喜びを一人でも多くの青少年に感じてもらうため、サイエンス・ライブショーや家庭でできる実験ともの作りをオンライン配信します。小中学生の夏休み作品展は、商工会館で開催します。

## サイエンス・ライブショー

Zoomで行います。事前に申し込みが必要です。

時 9月19日(日) 午後1時～2時

■出展団体 団 NPO法人ガリレオ工房=スマホで100倍の世界を探求しよう

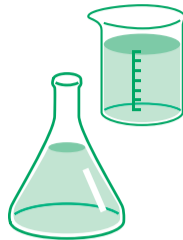
## 家庭でできる実験ともの作り

後日オンライン配信します。

内▷ポコペン宮殿・太陽の動き▷さおばかりを作ろうほか

◆◆共通◆◆

他 視聴・申込方法など詳細は、同祭典ホームページ (<http://www.u-gakugei.ac.jp/~ascest/ysf/index.html> 右記QRコード) をご覧ください



## 夏休み生徒作品展

時 9月19日(日)、20日(祝) 午前10時～午後6時

所 商工会館2階

他▷混雑の場合、時間制限や人数制限あり▷詳細は同祭典ホームページ参照

問 同祭典実行委員会事務局・本川 (☎090-7944-1900)、市生涯学習課生涯学習係 (☎042-387-9879)

# 三鷹の森ジブリ美術館へ 抽選でご招待

■招待日 10月1日(金)

■入場時間 午前10時から1時間ごと(最終入場は午後4時。全7回)

所 三鷹の森ジブリ美術館(三鷹市下連雀1-1-83)

対 小金井市、武蔵野市、西東京市、調布市、府中市、三鷹市に在住の方

定 各回200人程度(多数抽選)

■注意事項▷1通につき最大6人まで応募可能▷当選者には、9月21日以降に招待状を郵送します▷電話での当落のお問い合わせはお受けできません▷同一グループでの複数の申し込みや、必要記載事項に不備がある場合は無効になります

他 詳しくは、三鷹市ホームページ ([https://www.city.mitaka.lg.jp/c\\_event/092/092381.html](https://www.city.mitaka.lg.jp/c_event/092/092381.html) 右記QRコード) をご覧ください

申 9月13日(必着)までに、三鷹市ホームページ内の電子申請から、またははがきに代表者の郵便番号・住所・氏名(ふりがな)・

年齢・電話番号、入場者全員の氏名(ふりがな)・年齢、人数(代表者含む)、希望入場時間を明記し、三鷹市芸術文化課(〒181-8555 三鷹市野崎1-1-1 ☎0422-45-1151内線2912)へ



© Museo d'Arte Ghibli



JR三鷹駅南口から  
▷玉川上水沿いの「風の散歩道」を歩いて約15分  
▷コミュニティバスで約5分

<p><b>東京都・子供の健康相談室</b></p>	<p>受付時間▷平日=午後6時～翌朝8時▷休日(土曜・日曜・祝日)=午前8時～翌朝8時 ☎#8000=プッシュ回線の固定電話、携帯電話 ☎03-5285-8898</p>	<p><b>24時間テレホンサービス</b></p>	<p>▷東京消防庁救急相談センター ☎#7119=プッシュ回線の固定電話、携帯電話 ☎042-521-2323</p>	<p>▷東京都保健医療情報センター・医療機関案内ひまわり ☎03-5272-0303 聴覚障害者向け専用 FAX03-5285-8080</p>	<p><b>小児救急 (365日24時間)</b></p>	<p>▷武蔵野赤十字病院 武蔵野市境南町1-26-1 ☎0422-32-3111</p>
----------------------------	---	----------------------------	---	--	-------------------------------	--

<p><b>休日診療</b></p> <p>受付時間：午前9時～正午、午後1時～5時 準夜→午後5時30分～9時</p> <p>※ 新型コロナウイルス感染症拡大防止のため、診療科目にかかわらず、必ず電話で確認のうえ、受診してください</p> <p>●印は病医院所在地 ○内は診療科目</p> <p>この休日診療は、小金井市医師会、小金井歯科医師会、小金井市薬剤師会の協力で行っています。</p>				<p><b>《準夜》診療は、午後6時から</b></p>		<p><b>休日歯科診療</b></p> <p>診療時間：午前9時～正午、午後1時～5時</p> <p>※ 応急処置に限ります</p>		<p><b>薬局</b> 午前9時～正午 午後1時～5時</p> <p>薬を処方された場合は、各医療機関受付にお問い合わせください。</p>	
<p>9月5日(日)</p> <p>やすたけ内科クリニック (印)</p> <p>東小金井くろた内科医院 (印)</p>	<p>浅沼整形外科 (印)</p>	<p>小金井皮膚科クリニック (印)</p>	<p>久滋医院 (印)</p>	<p>千野歯科医院 (印)</p>	<p>フラワー薬局 (東小金井駅前店) (印)</p> <p>おおいし薬局 (ひばり薬局) (印)</p> <p>調剤薬局北なが (印)</p>	<p>みなみ調剤薬局 (印)</p> <p>にじいろ薬局 (印)</p>			
<p>9月12日(日)</p> <p>久我治子クリニック (印)</p> <p>竹田内科クリニック (印)</p>	<p>大見医院 (印)</p>	<p>東小金井駅前眼科 (印)</p>	<p>山崎内科医院 (印)</p>	<p>いづみ歯科医院北口診療所 (印)</p>					