



上段のシンボルマークとキャッチコピーは、市制施行60周年記念として市民の皆さんの投票の結果、決定したものです。

世帯と人口

30.5.1 現在

世帯数 60,183(267増) 男 59,648(141増)

人口 120,917(299増) 女 61,269(158増)

※ 世帯数および人口は、住民基本台帳によるものであり、外国人住民の方を含みます。( )内は前月比

ホームページ <http://www.city.koganei.lg.jp/>

モバイル(携帯電話)版 <http://www.city.koganei.lg.jp/m/index.html>

## 第4回 こがねいし安全・安心あいさつ運動

# 「こきんちゃんあいさつ運動」標語・ポスターコンクールを実施

「こがねいし安全・安心あいさつ運動」は今年の9月で10年目を迎えます。この運動がさらに広がり、「爽やかなあいさつ飛び交う小金井市」になるような標語とポスターを募集します。

■**テーマ** あいさつに関すること「あいさつの大切さ」「防犯とあいさつ」等  
【標語】

■**応募資格** 市内在住・在勤・在学の方

■**応募条件**▷1人2点まで▷オリジナルの作品▷字数は、10~20文字程度

■**入賞最優秀賞**1点、優秀賞6点(入賞者に図書カードを贈呈)

■**応募方法** 郵送、ファクスまたは直接、標語・住所・氏名(ふりがな)・年齢(在学の方は学校名と学年)・電話番号を明記し、地域安全課へ

【ポスター】

■**応募資格** 市内在住・在学の小・中学生

■**応募条件**▷1人1点▷オリジナルの作品▷画材は自由(貼り絵等は不可)▷4つ切りサイズ程度(縦54cm×横39cm)の画用紙

■**応募方法** 郵送または直接、作品裏面に住所・氏名(ふりがな)・年齢・学校名・学年・電話番号を明記し、地域安全課へ

■**入賞最優秀賞**1点、優秀賞3点(入賞者に図書カードを贈呈)

—◇共通◇—

■**応募期間** 6月1日(金)~29日(金)

■**作品の扱い**▷入賞作品は市ホームページに掲載し、運動推進用品に使用する場合があります(学校名・学年・氏名を含む)▷応募作品は原則として返却しません

■**他表彰式**を8月ごろに行います

■**問い合わせ** 地域安全課地域安全係(〒184-8504住所不要・市役所本庁舎1階 ☎042-387-9806 FAX042-384-6426)

### 第3回最優秀賞作品

【標語】

ひろ  
地域であいさつ  
笑顔の輪

【ポスター】



## 可燃ごみの共同処理を行う3市(日野市・国分寺市・小金井市)で市民とともにさらなるごみ減量等を検討する会議設置に向けて協定を締結

平成32(2020)年から可燃ごみの共同処理を行う日野市、国分寺市、小金井市では、3市の市民と協働し、さらなるごみの減量施策等を検討する市民会議を設置するため、4月20日に3市の市長が協定を締結しました。

同市民会議では、共同処理を巡る日野市の置かれている状況等の

情報発信および可燃ごみのさらなる削減を推進するための環境に配慮した取り組みを協議・検討します。

今後、第1回の市民会議開催をめざして準備を進めてまいります。

■**お問い合わせ** 地域安全課清掃係、減量推進係(☎042-387-9835)



大坪日野市長(中央)と井澤国分寺市長(右)と西岡市長

## 災害時における無人航空機(ドローン)を活用した支援活動等に関する協定を締結

4月25日に、NPO法人クライシスマップーズ・ジャパンと災害時における無人航空機(ドローン)を活用した支援活動等に関する協定の締結式を、小金井市を含む近隣14市と合同で行いました。

この協定は、災害等が発生した場合に、無人航空機(ドローン)を活用し、被災状況の調査および

その情報を基に被災状況を反映した地図を作成するものです。

この協定の締結により、被害内容を面的に把握し、効果的な救助支援活動に結び付けることが可能となります。

■**問い合わせ** 地域安全課防災消防係(☎042-387-9807)



同法人古橋大地理事長(前列中央)と14市長



# information お知らせ

## 市職員 採用説明会

■5月21日(月)、25日(金) いずれも午後2時～4時30分  
 ■所小金井 宮地楽器ホール小ホール  
 ■定各回150人(当日先着順)  
 ■案内配布5月25日(金)まで職員課(市役所本庁舎1階)、市役所第二庁舎1階受付、市ホームページで  
 ■他説明会への参加の有無が採用選考に影響することはありません  
 ■職員課人事研修係(☎042-387-9808)

い、(抽選)により決定します  
 ※応募する方は必ず会場へお越しください  
 ■市が設置する付属機関等の委員は、原則2つまで  
 ■公民館本館(☎042-383-1184)  
 ■平成30年住宅・土地統計調査の調査員募集  
 平成30年10月1日を基準日として実施される住宅・土地統計調査の調査員を募集します。  
 ■任期8月下旬～10月下旬  
 ■▽事務説明会への出席▽調査票の配布・説明・回収等  
 ■報酬7万円程度(3調査区担当の場合の予定額)  
 ■応募資格警察、選挙、税務事務に従事していない方  
 ■定60人程度  
 ■申込書配布総務課(市役所本庁舎1階)、市役所第二庁舎1階受付、主な市内公共施設、市ホームページ  
 ■6月15日までに、指定の申込書に必要事項を明記し、直接、総務課庶務係(市役所本庁舎1階☎042-387-9805)へ  
 ※簡単な面談を実施するため、申込書はご本人が持参してください(代理の方や郵送による提出はできません)  
 ■公園等整備基本方針策定支援委託事業者を募集  
 市にふさわしい公園等のコンセプトの検討や、低未利用公園等の課題等を整理し、本市における公園等の在り方を構築するため、整備方針の策定支援を民間事業者へ委託します。

このたびは、公募型プロポーザル方式により受託者を選定します。  
 ■応募方法等、詳しくは実施要領をご覧ください。  
 ■応募受付期間5月15日(火)～24日(木)  
 ■実施要領配布応募受付期間中に、環境政策課(市役所第二庁舎4階)、市ホームページで  
 ■環境政策課と公園係(☎042-387-9860)

**叙位・叙勲**  
 故 永利 友喜 氏  
 ■住所東町4丁目  
 ■受章月日平成30年2月23日  
 ■受章名従五位  
 ■功績昭和38年から昭和46年までの間、市議会議員を務め、その後、第3代小金井市長として2期8年にわたり、近代都市づくりや住民福祉の充実等に尽力され、地方自治の発展に多大な貢献をされました。  
 (平成30年2月23日死去・94歳)  
 渡辺 勝己 氏  
 (元小金井市消防団長)  
 ■受章月日平成30年4月29日  
 ■受章名瑞宝光章  
 ■功績昭和50年に消防団に入団し、平成12年4月から平成18年3月まで団長を務められました。約30年にわたり地域防災の発展のため、消防活動や消防団員の教育訓練、火災予防に多大なる貢献をされました。

### ◆◆各種審議会等の開催日程◆◆

名称	とき	ところ	内容	問合せ先
行財政改革市民会議	5月22日(火) 18:00～	市役所本庁舎3階第一会議室	行財政改革の推進について	企画政策課企画政策係 (☎042-387-9826)
公民館運営審議会	5月24日(木) 13:30～	公民館貫井北分館学習室A	公民館事業について ほか	公民館本館 (☎042-383-1184)
市民参加推進会議	5月24日(木) 19:00～	市役所本庁舎3階第一会議室	市民参加条例の運用状況等について	企画政策課企画政策係 (☎042-387-9800)
認知症施策事業推進委員会	5月24日(木) 19:00～	市民会館・萌え木ホール	認知症施策の検討等	介護福祉課包括支援係 (☎042-387-9845)
青少年問題協議会専門委員会	5月25日(金) 10:00～	市役所西庁舎2階第五会議室	専門委員会によるアンケートの実施について ほか	児童青少年課児童青少年係 (☎042-387-9847)
情報公開・個人情報保護審議会	5月25日(金) 18:00～	市役所第二庁舎8階801会議室	個人情報保有等届け出の報告、諮問について	総務課情報公関係 (☎042-387-9926)
公立保育園運営協議会(※)	5月26日(土) 15:30～	市役所第二庁舎8階801会議室	公立保育園の現状確認と保護者が求める事業について	保育課保育係 (☎042-387-9846)
児童発達支援センター運営協議会	5月29日(火) 10:00～	前原暫定集会施設2階C会議室	児童発達支援センター「きらり」の業務内容等について	自立生活支援課障害福祉係 (☎042-387-9848)
食育推進会議	5月29日(火) 14:00～	保健センター1階大会議室	食育推進計画について ほか	健康課健康係 (☎042-321-1240)

※保育あり(要事前申込)

**小口事業資金融資 あっせん制度**  
 市では、地元工業の活性化支援のために、商工業者(法人・個人)が必要とする事業資金を有利な条件で利用できるよう、市と契約した金融機関へ融資のあっせんを行っています。  
 また、一般資金に比べて低

利な経営安定化緊急資金は、平成31年3月31日まで延長して実施しています。  
 なお、融資が決定した場合、利息の一部を市が負担し、保証機関への信用保証料(当該融資相三分)の最大二分の一を補助します。申し込みは、随時受け付けています。  
 ■経済課産業振興係(☎042-387-9831)

## 平成31年度

# 職員募集

■採用予定人数 いずれも若干名  
 ■試験日 7月22日(日)  
 ■採用予定日 平成31年4月1日(月)  
 ※ただし、欠員等の状況に応じて、平成30年度内での採用となる場合があります  
 ■要項配布 6月22日(金)まで、職員課(市役所本庁舎1階)、市役所第二庁舎1階受付、市ホームページで  
 ■申 6月20日(水)＝職員課、21日(木)・22日(金)＝市役所第二庁舎6階601会議室で。いずれも午前9時～正午、午後1時～4時  
 ※申込書類は、受験者本人が持参してください  
 ■職員課人事研修係(☎042-387-9808)

試験区分	職種	資格等要件
上級職	一般事務	平成3年4月2日～9年4月1日に生まれた方
	土木技術	昭和54年4月2日～平成9年4月1日に生まれた方で、土木関係の学科を卒業した方(平成31年3月末までに卒業見込みの方を含む)または土木関係(測量、施工、都市計画等)における実務経験がある方
	建築技術	昭和54年4月2日～平成9年4月1日に生まれた方で、建築関係の学科を卒業した方(平成31年3月末までに卒業見込みの方を含む)または同程度の知識を有する方
中級職	一般事務(障がいのある方対象)	昭和49年4月2日～平成11年4月1日に生まれた方で、以下の要件をすべて満たす方 ▷身体障害者手帳、療育手帳(愛の手帳等)または精神障害者保健福祉手帳の交付を受けている方および障害者の雇用の促進等に関する法律第2条第1号に掲げる障がい者 ▷介助者なしに職務の遂行が可能な方 ▷通常の勤務時間(週38時間45分、1日7時間45分)に対応できる方



# こがねい未来通信

13



市制施行60周年を迎える年がスタートしました。

市庁舎問題については、庁内での検証や市議会からのご提言等をいただきながら検討してまいりましたが、これには3つの重要課題が密接に絡み合っています。

1つ目は長年の課題である新庁舎建設、2つ目は耐震性の不足により安全性の観点から閉館した福祉会館の早期建設、3つ目は慎重かつ丁寧に対応している清掃関連施設の再配置です。

この間、具体的かつ、現実的な方向性を固めるため、庁舎建設予定地内に土壌汚染の恐れがないことを確認したほか、市民検討委員会、市議会等で議論をいただきながら、(仮称)新福祉会館建設基本計画の策定と並行して、各種関係法令に照らした施設配置案を練り上げてきました。

さまざまな情報が集約される中、地域の中央に位置する庁舎建設予定地に、市民サービスと防災拠点の中枢を担う庁舎と福祉サービスの拠点となる福祉会館を同じ敷地内で多機能・複合施設として展開していくことが、市民の皆さんにとって、また、まちづくりの視点においても大きな利点があるとの考えに至りました。そして、これらの施設

は本市の新たなランドマークともなるものであり、コバス路線の総合的な見直しのほか、周辺の整備にも思いをはせたい気持ちになります。まず、第二庁舎の賃貸借の長期化を解消すること、災害発生時における市民の皆さんの生命と財産を守る拠点を作り上げることと併せ、バリアフリー対応や高度化する個人情報に關わるセキュリティ対策などの社会的ニーズにも適切に対応していくことが重要だと考えています。

現在、総事業費を約90億円と見込む中、適切な施設管理や計画的な改修等も行うことにより、50年、さらに数十年と永く利用する施設であることから、将来世代の心分の負担を考慮し、地方債の活用も考えています。このあとの基本設計段階において、コスト意識を重視しつつ、多機能・複合化のメリットを最大限に追求するとともに、建物の生涯費用(ライフサイクルコスト)の適正化にも取り組んでいきます。平成33年度竣工へ向けて邁進してまいりますので、ご理解とご協力を賜りますよう、心よりお願い申し上げます。

小金井市長

西岡真一郎

## 消費者コーナー

消費生活相談室  
☎042-384-4999  
消費者ホットライン  
☎1888

### ネット通販によるトラブル

スマートフォン普及によって、よりインターネットによる通信販売が身近になり、いつでもどこでも申し込めて便利な反面、トラブルも多く寄せられています。

#### 事例1

インターネットで欲しい商品やブランド名で検索し、上位に表示されるサイトで、欲しかった靴がほかのサイトより安価で販売されていたので、申し込んだ。代金振り込み後、海外から偽物が届いた。

業者に返品の連絡を取るためサイトをもう一度見てみると、住所が番地まで記載されておらず、電話番号も1桁少なかった。

#### 事例2

実在する通販サイトと違って、代金前払いで注文したが、商品が届かない。サイトは実在の通販サイトのロゴ、店名、連絡先、デザインなどがそっくりであったが、URLは完全に一致しない奇妙なものだった。アドバイス

こうしたトラブルでは、相手方は悪質事業者である

可能性が高く、被害回復が困難なことが多いため、トラブルを未然に防止するために、次の点に注意することが大切です。

▽検索サイトの上位に表示されるサイトが、必ずしも信用性が高いわけではないこと

▽正確な運営状況(サイト運営者氏名・住所・電話番号)が記載されているか  
▽海外ブランド等の正規販売店で売られている価格よりも極端に値引きされていないか  
▽日本語表記の表現が自然でないか

▽支払方法がクレジットカードの利用ができず、銀行振り込みしか用意されていない場合で、個人名義の口座の場合

また、記載されている住所が実在するかについて、インターネット地図サービスなどで確認してみる、電話番号が表示されている場合は電話がつかぬか、かけてみることも有効です。

判断に困ったときは、一人で悩まずに消費生活相談室にご相談ください。



## 6月の相談日

お気軽にご相談ください

相談名	とき	ところ・問合先	相談名	とき	ところ・問合先
市民相談	月曜～金曜日 (市役所執務時間内)	広報秘書課広聴係(市役所第二庁舎1階☎042-387-9818)	高齢者介護相談	月曜～土曜日 午前9時～午後5時30分	▷小金井きた地域包括支援センター(桜町1-9-5 ☎042-388-2440)
外国人相談(English)	随時 (Irregular)	▷ところ=市民相談室 ▷予約が必要です	高齢者向け住宅改修相談	火曜日=小金井ひがし地域包括支援センター 第2木曜日=小金井みなみ地域包括支援センター 第4木曜日=小金井きた地域包括支援センター いずれも午後1時30分～4時30分 ※電話で各地域包括支援センターへ予約してください	▷小金井みなみ地域包括支援センター(前原町5-3-24 ☎042-388-8400) ▷小金井ひがし地域包括支援センター(中町2-15-25 ☎042-386-6514) ▷小金井にし地域包括支援センター(貫井北町2-5-5 ☎042-386-7373)
法律相談	6月5・7・12・14・19・21・26・28日	午前9時～正午	木造住宅耐震相談	第2木曜日 午後1時30分～4時30分	まちづくり推進課住宅係(市役所第二庁舎5階☎042-387-9861)へ1週間前までに予約してください
税務相談	6月13・27日	いずれも午後1時30分から	シルバー人材センター入会相談	第1・第2木曜日(祝日を除く) 午前10時～正午 (午前10時までに来所の方)	シルバー人材センター(貫井北町1-8-21 ☎042-383-6141)
人権・身の上相談	6月18日		福祉サービス苦情・相談	水曜日 午後1時～5時	福祉オンブズマン事務局(市役所第二庁舎8階802会議室☎042-383-1225)へ予約してください
建築・登記・表示登記相談	6月6日		創業相談	月曜～金曜日 午前10時～午後6時	▷ところ=東小金井事業創造センター(梶野町1-2-36) ▷同センターホームページ( <a href="http://ko-to.info/">http://ko-to.info/</a> ) 申込フォームまたは電話(☎0422-31-2040)で予約してください
行政相談	6月21日		生活困窮者自立相談	月曜～金曜日 午前8時30分～午後5時	自立相談サポートセンター(本町5-36-17 ☎042-386-0295)
相続等暮らしの書類作成相談	6月20日		ひきこもり相談	第4火曜日 午前10時30分～午後1時	▷ボランティア・市民活動センター(本町5-36-17 ☎042-387-0011) ▷予約制(1日2組まで)
交通事故相談	6月12日				
年金・労務・成年後見制度相談	6月5日				
女性総合相談(夫婦・家族・人間関係)	6月1・8・14・15・22・29日 午後1時30分～4時30分 ※保育あり(1歳以上の未就学児。要事前申込)	▷ところ=市民相談室 ▷企画政策課男女共同参画室(☎042-387-9853)へ予約してください			
母子(ひとり親)・女性相談	月曜～金曜日 (市役所執務時間内)	子育て支援課(市役所第二庁舎3階☎042-387-9836)			
教育相談	月曜～土曜日 午前9時～午後4時30分	教育相談所(本町6-5-3シャトー小金井別館3階☎042-384-2508)			
消費生活相談	月曜～金曜日 午前9時30分～午後4時 (正午～午後1時を除く)	経済課(市役所第二庁舎4階☎042-384-4999)			
労働相談	月曜～金曜日 午前9時～午後5時	労働相談情報センター国分寺事務所(国分寺市南町3-22-10 ☎042-321-6110)			



青少年自然・文化体験  
交流事業in三宅

中高生サブリーダー  
を募集

8月26日(日)～29日(水)にかけて、三宅島で小学校4～6年生が参加する青少年自然・文化体験交流事業が行われます。この事業に同行する中高生サブリーダーを募集します。

市内在住の中・高校生世代で事前活動(7月14日、21日)等に参加できる方  
定6人  
無料

応募用紙配布コミュニティ文化課、主な市内公共施設、市ホームページ

応募結果7月6日までに結果をお知らせします

6月15日(必着)までに、郵送または直接、応募用紙をコミュニティ文化課文化推進係(T184-8504住所不要・市役所第二庁舎4階042-387-9923)へ

除草剤の過度な使用は控えましょう

市では、除草剤を「市の施設および公共の場所では使用しない」という自主規制の方針を決定し、実施しています。

市販の除草剤は、国が農薬取締法に基づき安全性を確認し、登録を認めたものです。が、除草剤を過度にまくことによる土壌・地下水の汚染や、生物への影響などが心配されています。



環境政策課環境係(042-387-9817)

やむを得ず除草剤を使用する際は、適切な方法で使用し、過度な使用は控えてください。ご理解・ご協力をお願いします。

はち用防護服等の貸し出し

はちの巣ができた場合には、所有者または居住者の方にご自身で対応していただくようお願いしています。

また、ご自身での対応が困難な場合は、駆除業者の紹介等を行っている(公社)東京都ペストコントロール協会(03-3254-0014)にご相談ください。

なお、ご自宅、民間施設等にできたはちの巣を自主的に駆除するための用具(防護服、殺虫剤)の無料貸し出しを行っています。貸し出しをご希望の方は必ず事前に連絡をお願いいたします。

市内に土地、建物を所有している方、または管理している方

貸出期間4日以内

駆除用具▽はち用防護服Ⅱ頭から足元まで覆い隠すタイプ▽殺虫剤Ⅱ薬剤が強力な勢いで、約2分程度飛び出します

環境政策課環境係(042-387-9817)

雨水貯留施設の設置費の一部を補助

雨水の積極的な有効利用と節水活動を目的に、雨水貯留施設(雨水タンク等)の設置費用の一部を補助します。

なお、一度の申請で2基まで申請できますが、その後、3年間は再申請できません。補助金を利用する方は、購入前にご相談ください。

市内で所有または使用する建物に設置した方▽市税等の滞納のない方

補助金額貯留施設本体の購入金額の2分の1以内(限度額3万円)

環境政策課環境係(042-387-9817)



防災行政無線を用いた全国一斉情報伝達試験

地震や武力攻撃などの発生時に、全国瞬時警報システム(Jアラート)から送られてくる国からの緊急情報を、市内58か所に設置している防災行政無線を用いて市民の皆さんへお伝えするため、情報伝達試験を行います。

5月16日(水)午前11時ごろ

試験放送の内容▽防災行政無線チャイム▽これは、Jアラートのテストです▽3回繰り返す▽こちらは、ぼうさいこがねです▽防災行政無線チャイム

環境政策課環境係(042-387-9817)

この試験は、本市以外の地域でも、全国的に実施されます▽試験放送当日に放送内容を確認する場合は、自動音声応答サービス(042-387-9900)をご利用ください

環境政策課環境係(042-387-9806)

木造住宅無料簡易耐震診断

昭和56年5月31日以前に建築された木造住宅2階建て以下の一戸建て住宅

実施予定件数年間30件

実施調査機関(一社)東京都建築士事務所協会南部支部

申請電話、ファクスまたはEメールで住所・氏名(ふりがな)・電話番号またはファクス番号・建築年月日を、まちづくり推進課住宅係(042-387-9861 FAX 042-387-2331)☎SOG08399@koganeis.jp)へ

都市計画事業の図書の縦覧

次の都市計画道路事業の事業計画変更認可図書について、縦覧を行っています。

対象都市計画

▽3・4・8号新小金井久留米線(Ⅱ期)Ⅱ事業完了年度を平成29年度末から平成34(2022)年度末までに変更

▽3・4・12号多摩墓地小金井公園線(Ⅲ期)Ⅲ事業完了年度を平成29年度末から32(2020)年度末までに変更

縦覧期間事業完了年度まで

縦覧場所都市計画課都市計画係(市役所第二庁舎5階)

042-387-9809

6月1日は  
人権擁護委員の日

市では、人権擁護委員の日を記念し、6月4日(月)の午前中、市民の皆さんに人権の大切さをお知らせするため、市役所第二庁舎入口付近で啓発活動を行います。

この機会に、あなたも人権の重要性を考えてみてはいかがでしょうか。

【人権・身の上特設相談】  
法務大臣から委嘱を受けた人権擁護委員(弁護士、教育関係者など)が、無料特別相談を実施します。家庭内のトラブル、夫婦間の問題、相続などに関する悩みごとなど、お気軽にご相談ください。秘密は堅く守られます。

時6月4日(月)午前9時～正午(1人おおむね1時間)

所市民相談室(市役所第二庁舎1階)

定3人(申込順)

申5月16日～6月1日に、電話または直接、広報秘書課広聴係へ

【中学生人権作文コンテスト】  
平成29年度に行われた全国中学生人権作文コンテスト東京都大会で、市内の生徒が優秀な成績を収めました。受賞作品は、次のとおりです。(学年は受賞当時)

■受賞作品▷優秀賞=地域のつながりと「子ども食堂」(第一中学校3年・後藤むつみさん)▷作文委員会賞=家族で支え、家族で愛する(緑中学校3年・大濱智織さん)

—◇共通◇—

問広報秘書課広聴係(市役所第二庁舎1階 042-387-9818)

ごみ減量大作戦!!

日ごろから、ごみの減量と資源化にご協力いただきまして、ありがとうございます。

本欄では、燃やすごみの排出量(家庭系)について、市民1人1日当たりの排出量を275.4gまで減らすことを目標に設定して、月ごとの結果をお知らせしています。この1年間の結果は、264.9gとなり、目標値に対して10.5g下回り目標を達成することができました。(目標値は、「平成29年度一般廃棄物処理計画」より)

燃やすごみの減量において最も大切なことは、発生抑制(リデュース)です。「生ごみの水切りを徹底する」「食事は食べ残さない」「使い捨て商品は買わない」など、一人ひとりの日々の心掛けが、ごみの減量につながります。引き続き、皆様のご理解・ご協力をお願いします。

市では平成30年度一般廃棄物処理計画を策定しました。情報公開コーナー(市役所第二庁舎6階)と図書館で閲覧できるほか、市ホームページからもダウンロードできますので、ぜひご覧ください。

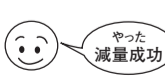
【3月分のごみ排出量報告】

3月分の燃やすごみ1人1日当たり排出量は、264.6gとなり、目標値(275.4g)を10.8g下回りました。

問ごみ対策課減量推進係(042-387-9835)

ごみ1人1日当たりの排出量(単位:g)

燃やすごみ (市内全域)	3月	目標値	差引
	264.6	275.4	△10.8



(参考)燃やすごみ 前月・前年度同月の排出量	29年度 2月	28年度 3月
	251.3	274.0

燃やさないごみ (市内全域)	3月	目標値	差引
	33.7	33.5	0.2



(参考)燃やさないごみ 前月・前年度同月の排出量	29年度 2月	28年度 3月
	24.0	34.6



### 市議会の傍聴に お越しください

平成30年第2回小金井市議会定例会が6月1日(金)から開催されます。原則、午前10時から、本会議は議場(市役所本庁舎4階)、委員会は第一会議室(同3階)で行います。

皆さんの身近な問題や市の重要案件がどのように審議・決定されていくかなどを知っていただくため、傍聴をお勧めします。

市議会の傍聴はどなたでもできますが、議会事務局で簡単な手続きが必要です。

議会事務局 ☎042-387-9947

**健康ガイド**

◆健康課健康係◆  
(保健センター)  
(貫井北町5-18-18)

☎042-321-1240

### 知っていますか? 受動喫煙

喫煙は健康にさまざまな悪影響を与えます。非喫煙者にも、たばこの煙や喫煙者の呼気など副流煙として、知らないうちに喫煙させられています(Ⅱ受動喫煙)。副流煙は、喫煙者が直接吸い込む煙よりも、濃度の高い有害物質が含まれると言われています。

毎年5月31日は、世界保健機関が定めた「世界禁煙デー」で、厚生労働省は5月31日、6月6日を「禁煙週間」と定めています。健康増進のために、この機会に禁煙に取り組み、継続的な健康管理や生活習慣病予防に活かしましょう。

問健康課

### いきいき健康教室

「楽しく美味しく食べる」をテーマに、歯と栄養の話を行います。

時7月2日(月) 午前10時～正午  
所上之原会館  
対市内在住の65歳以上の方  
定30人(申込順)  
申5月15日から、電話で健康課へ

### BCG接種

時6月11日(月)、25日(月) 午前9時30分～10時45分  
所保健センター  
対1歳未満の乳児  
健標準的な接種年齢は、生後5～8か月未満(他前日の夜から接種する腕(左腕)への塗り薬は控えてください)



### 6月の乳幼児・産婦健康診査

対象の方には、案内状を郵送しますので、届かない方は、ご連絡ください。

健康診査名	とき	対象
3～4か月児・産婦健康診査	6/7(木) / 21(木)	平成30年2月生まれの乳児と母親
1歳6か月児健康診査	6/5(火) / 19(火)	平成28年11月生まれの幼児
3歳児健康診査	6/13(水) / 27(水)	平成27年5月生まれの幼児

### 6月の各種事業案内

問健康課

	とき	ところ	内容
乳幼児健康相談 (のびのび広場相談)	6月6日(水) 13:30～15:30	公民館貫井南分館	▷身体測定、育児および保健・栄養相談・母乳相談 対乳幼児、妊産婦 他身体測定のみも可。気軽に直接会場へお越しください
	6月12日(火) 13:30～15:30	婦人会館	
	6月14日(木)、28日(木) 9:30～11:00	保健センター	
	6月20日(水) 13:30～15:30	公民館東分館	
	6月22日(金) 13:30～15:30	前原暫定集会施設	
歯科健康相談 (歯科医師)	6月20日(水) 15:00～15:45	保健センター	{担当医} 松本 ▷要予約(当日も可)
成人健康相談 (医師・保健師)	6月1日(金) 13:30～15:00	前原暫定集会施設	{担当医} 小林(神経内科) 倉田(眼科) ▷血圧測定、体脂肪測定、健康相談など ▷医師との相談は13:30～14:45(要予約。ただし当日空きがあれば予約なしでも相談可) ▷聴覚検査(要予約)
	6月15日(金) 13:30～15:00	保健センター	{担当医} 齊藤(循環器内科) 小川(耳鼻咽喉科)
栄養相談 (管理栄養士)	6月15日(金) 13:30～15:30	保健センター	▷食生活で気になることや食事療法、離乳食など▷要予約▷別の日程をご希望の方は、ご相談ください

保健師・管理栄養士・歯科衛生士による電話相談は随時受け付けます

### 大腸がん検診

時6月1日(金)～7月31日(火)

所市内契約医療機関(下表)

内免疫学的便潜血検査法(2日間の採便)

対平成31年3月31日現在40歳以上の方  
¥500円(生活保護世帯の方は、減免制度があります)

申直接、市内契約医療機関(◆は要予約)へ

問健康課

町名	医療機関名	電話
東町	菊地脳神経外科・整形外科	0422-31-1220
	新こがねい呼吸器内科	380-9080
	松本内科医院	384-0847
	さいとう医院	380-5510
	篠田医院	381-3122
	うちやまクリニック	382-1715
梶野町	東小金井クリニック	0422-56-8630
	梶野町クリニック(◆)	0422-54-5507
	久滋医院	383-2078
貫井北町	くろだ内科医院(◆)	0422-53-5666
	大見医院	385-2272
	ひがこ北口内科クリニック	401-2353

町名	医療機関名	電話
緑町	かわべ内科クリニック	401-1860
	待山医院	384-5421
	山崎内科医院	381-1462
中町	石川クリニック	386-3386
	宮本内科医院	381-2219
前原町	小沢医院	381-8433
	前原診療所	381-1702
本町	野村医院	381-0987
	和田クリニック	381-1112
	小金井太陽病院	383-5511
	むさし小金井診療所	382-9111
	はぎクリニック	387-1603
	浅沼整形外科	381-2606
	丸茂医院	383-2232
	小松外科胃腸科	381-3346
	友利内科クリニック(◆)	385-7101
	清水医院	384-1212
	久我治子クリニック	384-3461
	小金井あおばクリニック	383-7149
	小金井メディカルクリニック	401-2938
	武蔵小金井クリニック	384-0080
ひらた循環器クリニック	401-6157	
桜町	共立診療所	383-5111
	小金井つるかめクリニック	386-3737
貫井南町	桜町病院	383-4111
	小金井橋さくらクリニック	382-5101
貫井北町	循環器内科クリニック ひらおか(◆)	316-1735
	くろだ内科クリニック	386-7288
貫井南町	竹田内科クリニック	381-6627

\*表中、電話番号は市外局番042を省略しています

### ご利用ください妊婦面談

市内在住のすべての妊婦の方を対象に面談を行っています。保健師が個別に面談を行い、妊婦の体調のこと、妊娠中や出産後の事業紹介、きょうだいへの対応など一人ひとりの状況に合わせて相談に応じます。

面談を受けた方にはお祝いの品を差し上げます。

時月曜～金曜日  
(午前8時30分～午後5時)

所保健センター、  
主な市内公共施設

申事前に、電話で健康課へ



昨年度のお祝いの品

### 母子保健情報ホームページのご利用を



妊娠期から乳幼児期に必要な母子保健情報や、予防接種などの情報提供を行うホームページ(こがねいっこ健康ナビ)を開設しています。

マイページ登録をすると、妊娠週数やお子さんの年齢に合わせた情報の受信や、予防接種のスケジュールを組むことができる機能の利用ができます。ぜひ、パソコンやスマートフォンなどから登録してください。

#### 【悪質なメールにご注意】

最近自治体名を語って、メールアドレスを登録させる悪質な電子メール等が増えています。市では、個別に電子メールで登録案内を行うことは、一切

ありませんので、十分ご注意ください。

■ホームページURL <http://koganei.city-hc.jp/> (上記QRコード)

対妊婦および0～5歳児の保護者

¥無料※通信料は利用者負担

問健康課



# 平成30年度 がん検診ガイドこがねい

市では、国の指針に基づき、がん検診を実施しています。ここでは、がん検診の年間のスケジュールをお知らせします。なお、各検診の詳しい日程・会場・申込方法等は、随時、市報や市ホームページに掲載します。ぜひ、

ご活用ください。  
 ※申し込みが、終了しているものもありますので、ご注意ください  
 ☎健康課健康係 (☎042-321-1240)

## がん検診年間スケジュール

検診名	受診費用	対象者 平成31年3月31日現在	検診場所		3月	4月	5月	6月	7月	8月	9月	10月	11月	12月	平成31年				
					1月	2月	3月												
胃がん (胃部X線検査)	1,000円	35歳以上の方	市役所本庁舎、保健センター、上水公園運動施設	申込期間	3/15~29(終了)					8/15~9/5				12/1~17					
				検診期間				6/1~9						11/5~10			2/18~3/7		
肺がん (胸部X線検査) ※必要に応じて喀痰検査を実施	胸部X線・喀痰 =各500円	40歳以上の方		申込期間	3/15~29(終了)					8/15~9/5				12/1~17					
				検診期間				6/1~9						11/5~11/10			2/18~3/7		
大腸がん (便潜血検査) (二日法)	500円	40歳以上の方	【6~7月】 市内契約医療機関 (下記②参照) 【2~3月】 保健センター	申込期間									12/1~17						
				検診期間				6/1~7/31								2/18~3/7			
子宮がん (頸部細胞診) ※必要に応じて体部細胞診	1,000円	20歳以上の女性で、平成29年4月以降未受診の方	契約医療機関	申込期間	4/1~13(終了)					8/1~15			11/1~15						
				検診期間				6/1~9/29				10/1~12/29			1/4~3/16				
乳がん (マンモグラフィ検査)	2,000円	40歳以上の女性で、平成29年4月以降未受診の方	保健センター	申込期間	3/15~29(終了)			6/15~29			9/1~14			12/1~14					
				検診期間			5/21~26			8/21~25			11/13~17			2/20~23			
			申込期間			5/1~15			8/1~15			11/1~15							
			各医療機関	桜町病院	検診期間				7/3~9/28			10/2~12/21			1/4~3/29				
				小金井つるかめクリニック	検診期間				7/2~9/29			10/1~12/29			1/4~3/30				
東小金井さくらクリニック	検診期間				7/4~9/28			10/3~12/28			1/4~3/29								

※日曜・祝日等、検診会場・医療機関等によっては検診除外日があります

## がん検診の流れ

### 【①胃がん検診・肺がん検診・大腸がん検診(2~3月)・子宮がん検診・乳がん検診】

#### 市に申し込み

申込期限までに、郵送で検診名・住所・市名(ふりがな)・性別・生年月日・電話番号等を記入して申し込み。

#### 受診

自宅に送付された検診のお知らせ、問診票、検診票、健康保険証等を持参し、指定会場、医療機関で自己負担額を支払って受診。  
 ※生活保護受給証明書を提出された方等は自己負担はありません

#### 検診結果

検診から約1か月後に結果通知票の郵送または実施医療機関での結果説明があります。  
 精密検査が必要とされた方は、必ず精密検査を受診してください。  
 ※精密検査・治療が必要な場合は保険診療扱い(有料)となります

### 【②大腸がん検診(6~7月)】

#### 直接医療機関で受診

市への申し込みは不要です。  
 契約医療機関で自己負担額を支払って受診。  
 ※生活保護受給証明書を提出された方等は自己負担はありません  
 ※医療機関によっては事前予約が必要な場合があります(詳細は5面参照)

#### 検診結果

検診から約1か月後に実施医療機関で結果説明があります。  
 精密検査が必要とされた方は、必ず精密検査を受診してください。  
 ※精密検査・治療が必要な場合は保険診療扱い(有料)となります

ご不明点はお気軽に健康課にお問い合わせください。





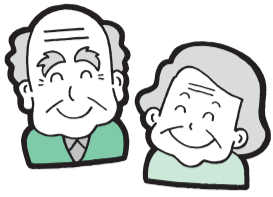
# 福祉のひろば

## 在日外国人等 高齢者・障害者 福祉給付金

在日外国人等の高齢者および障がいのある方で、現在、年金制度上いずれの公的年金も受給できない方を対象に、在日外国人・障害者福祉給付金を申請月から支給します。支給に当たっては、満たすべき要件が複数ありますので、詳しくはお問い合わせください。

## 第93回こがねい高齢者交流会 ― 演芸鑑賞と茶話会

時 6月7日(木)、14日(木) 午後2時30分～4時  
所 小金井 宮地楽器ホール小ホール  
対 70歳以上のひとり暮らしの方※同一または隣接した敷地・建物内に配偶者または2親等以内の血族が居住している方を除く  
定 各日40人(申込順)



順) ¥500円他以前参加した方には案内を郵送しました  
申 5月25日までに、電話で社会福祉協議会(☎042-387-0001)へ

## 認知症高齢者を支える介護者の集い

認知症についてお互いの苦労や悩みを話し合っ、一緒に学んでいきましょう。

## 高齢者いきいき活動講座 清水智子先生と歌いましょう

明るい先生の指導のもと、皆さんと一緒に世界と日本の抒情歌を楽しく歌いましょう。



時 6月20日(水)、7月4日(水)、18日(水)、31日(火) 午前10時～正午(全4回)  
所 社会福祉協議会 清水智子さん(ソプラノ歌手) 対 市内在住のおおむね60歳以上の方定 50人(多数抽選) 申 5月25日(必着)までに、往復はがきに住所・氏名(ふりがな)・年齢・性別・電話番号を明記し、社会福祉協議会「清水智子先生と歌いましょう係」(〒184-0004 本町5-36-17 ☎042-386-0029)へ

## まなぶ・語る・つながる 家族の会 認知症を知ろう

認知症の方と日々接する講師と一緒に、認知症を正しく理解し、本人が安心して、介護者に役立つ情報を学びませんか。

介護が必要な方がいて、会への参加が難しい場合はご相談ください。  
時 6月9日(土) 午後1時～3時  
所 小金井ひがし地域包括支援センター 講 福井智哉さん(中町高齢者在宅サービスセンター相談員) 定 15人(申込順・介護者を優先) 申 5月15日から、電話で同センター(☎042-388-6514)へ

## 善意の輪

社会福祉協議会取扱分

- ◎3月分
- 【一般寄附】  
▽5千円 多摩友の会 千898円  
▽2千円 ゆめ工房 さくら 千117円  
▽1千円 ちよこっと 募金箱4件
- 【特定寄附】  
◆子育て事業のために  
▽6千円 カントリーパート ナーズ 千1万円 東町五丁目町会 千544円  
▽2千円 緑町あおぞら子供会 千212円  
つきみの園
- ◆ボランティア・市民活動のために  
▽千円 匿名

## ヘルプマークを 配布しています



ヘルプマークとは、義足や人工関節を使用している方、内部障がいや難病の方など、外見から分からなくても援助や配慮を必要としている方々が、周囲の方に配慮を必要としていることを知らせることで、援助を得やすくなるよう、考案されたマークです。

ヘルプマークを身に付けている方を見かけた際は、電車・バス内で席をゆずる、困っているようであれば声をかけるなど、思いやりのある行動をお願いします。

対 義足や人工関節を使用している方、内部障がいや難病の方、妊娠初期の方など、援助や配慮を必要としている方

【配布場所】自立生活支援課(市役所第二庁舎2階)、障害者福祉センター、児童発達支援センター(きらり)、子ども家庭支援センター、社会福祉協議会、公民館各館、図書館本館  
【問】自立生活支援課(☎042-387-9848)

## 福祉サービス第三者評価 受審費の一部を補助

市では、福祉サービス提供事業者が「福祉サービス第三者評価」を受審した場合に、その受審費用の一部を補助します。福祉サービス第三者評価とは、東京都福祉サービス評価推進機構が認証した評価機関が、福祉サービスを評価するものです。

その結果は、(公財)東京都福祉保健財団が運営する「とうきょう福祉ナビゲーション(<http://www.fukunavi.or.jp/fukunavi/>)」などのホームページで公表され、福祉サービスの利用者が、サービスを選択する際の情報として、また福祉サービス提供事業者の事業改善のために活用されます。

市内に次の福祉サービスを提供する事業者があり、第三者評価の結果の公表に同意できる事業者

- ▷高齢系 = 小規模多機能型居宅介護、認知症対応型共同生活介護、定期巡回・随時対応型訪問介護看護、看護小規模多機能型居宅介護など
- ▷障害系 = 居宅介護、短期入所、障害児通所支援
- ▷子ども家庭系 = 認可保育所(民設)、認証保育所A型・B型



## ご紹介します

# ヘルプカード

「ヘルプカードとは」

「ちょっと手助けが必要な方」と「ちょっと手助けをしたい方」を結びつけるカードで、市内在住の障害者手帳をお持ちの方、難病者福祉手当を受給している方に配付しています。

このある方の通所施設・関係機関

## ヘルプカード協力店

ヘルプカードを幅広く周知する目的で、各商店街のご協力のもと商店の店頭等にステッカーを掲示しています。

専門的な支援はお店ではできませんが、ステッカー掲示のあるお店は「障がい・難病に理解のあるお店」「ヘルプカードを知っているお店」です。

【ステッカー掲示店募集】  
ヘルプカードを周知する

ため、ステッカー掲示店を募集しています。幅広く知れ渡ること初めて機能するカードですので、ご協力をお願いします。  
今後制作するヘルプカード冊子に協力店マップを掲載予定です。



【問】自立生活支援課(☎042-387-9848)



障がいのあるあなたを応援します

障害者就労支援センター

エンジョイワーク・ひろ

障害者就労支援センター「エンジョイワーク・ひろ」は、運営をNPO法人りんくに委託し、就労を希望する障がいのある方の就労相談や、就労後の悩みなど就労に関する相談を受けています。

障害者就労支援センターは、施設や職業訓練所ではありません。利用する方々の「働きたい」という気持ちを現実させるために必要な支援のネットワークをコーディネートします。

初めて利用する方には、「働くこと」に対する状況などを聞き、準備が必要な場合にはそのための基礎訓練の方法を提案します。準備が整ったが自信がなくて不安であるという方には、企業実習や職場体験の相談を受けます。

就労生活の前に、生活・健康面の安定、職場体験を通じての自己理解などの課題がある方には、コーディネーターが共に考え、一緒に解決します。

また就職してからも、安定した職業生活を送れるように必要に応じ、職場などを訪問し、問題があれば解決の方法を雇用先と相談します。さまざまな理由で、職場を離れた方には再就職の支援をします。

ハローワーク、障害者職業センター、職業能力開発施設

設・福祉施設、作業所、保健福祉センター、学校、医療機関、事業主団体などかかわり合いながら、一人ひとりの相談に合わせて、いろいろな形で「働くこと」へのお手伝いをします。

詳しくは、同センターホームページ (http://e-w-coccol.com) をご覧ください。

※▽相談に関する個人情報保護は堅く守ります▽支援の流れ・内容は相談者の状況によってそれぞれ異なります

▽市内在住で就労を希望する障がいのある方▽就労中の障がいのある方または障がいがあると思われる方と家族※障がい種別、障害者手帳の有無は問いません

【利用案内】  
■開所日原則、月曜～金曜日 午前8時30分～正午、午後1時～5時(祝日を除く) 利  
用方法相談は、原則として予約制です。電話またはファクスでご連絡ください他▽事業所の方の相談も随時受け付けています▽情報提供スペースを設置していますので、ぜひ、ご活用ください

【障害者就労支援センター】  
(市役所第二庁舎1階) 042-387-9886 FAX 042-380-7765

シルバー人材センターで一緒に働きませんか

シルバー人材センターは、市内に居住する働く意欲のある原則60歳以上の方に、臨時的・短期的な就業の機会を提供し、高齢者自身の生きがいや生活の充実を図り、活力ある地域社会づくりを担うために設置された公益法人で、法律に基づき活動しています。

全国の約8割を超える地域で、約80万人の高齢者の方が、この事業に参加し、幅広い分野で活躍し地域社会で生き生きと仕事をしています。

会員数は、千13人(平成30年4月1日現在)で、市の60歳以上人口に占める会員の割合は3・7%です。都平均の2・2%を大きく上回り、人口10万人以上の都市では、東京都でも上位の入会率を誇っています。また、前年度の受託事業収入は4億7千万円近くまでに達しました。

働くことが適度な運動となり、健康の維持や介護予防の効果を高めています。

【会員の就業による収入状況】  
センターでの就業は、請負業務の就業と労働者派遣による就業があります。センターへの入会は就職ではありませんので毎月一定の額を保証するものではありません。平成29年度のセンターで就業した会員の年間平均配分金はおよそ39万円でした。

【入会方法】  
対市内居住で原則60歳以上の



健康で働く意欲があり、シルバー人材センターの趣旨に賛同していただける方毎月第1・2木曜日(祝日を除く)に開催する入会説明会に出席し、第3木曜日に開催する入会手続のための説明会を受講してください。いずれも午前10時までにご来所ください

主な仕事例

管理分野	駐輪場、集会施設、運動施設
サービス分野	広報紙配布、家事援助、子育て支援
技能分野	植木手入れ、ふすま・障子・網戸張替、出張ヘアカット、リビングサポート(家庭内簡易修理、家具転倒防止金具取り付け、粗大ゴミ搬出、蛍光灯交換等)
一般作業分野	除草、屋内・外清掃、植木水やり
事務分野	毛筆筆耕、事務補助
技術分野	学習教室教師、各種講座講師、経理事務、パソコン・スマホ指導、和服・洋服リフォーム、着物着付、手工芸品作製

【同センター(貫井北町1-8-21) 042-383-6141

子ども子育て

子育て・子育て支援 骨盤リセット

【6月11日(月) 午前10時～正午】  
【6月22日(火) 午前10時～正午】  
【6月24日(木) 午前10時～正午】  
【6月25日(金) 午前10時～正午】  
【6月26日(土) 午前10時～正午】  
【6月27日(日) 午前10時～正午】  
【6月28日(月) 午前10時～正午】  
【6月29日(火) 午前10時～正午】  
【6月30日(水) 午前10時～正午】  
【7月1日(木) 午前10時～正午】  
【7月2日(金) 午前10時～正午】  
【7月3日(土) 午前10時～正午】  
【7月4日(日) 午前10時～正午】  
【7月5日(月) 午前10時～正午】  
【7月6日(火) 午前10時～正午】  
【7月7日(水) 午前10時～正午】  
【7月8日(木) 午前10時～正午】  
【7月9日(金) 午前10時～正午】  
【7月10日(土) 午前10時～正午】  
【7月11日(日) 午前10時～正午】  
【7月12日(月) 午前10時～正午】  
【7月13日(火) 午前10時～正午】  
【7月14日(水) 午前10時～正午】  
【7月15日(木) 午前10時～正午】  
【7月16日(金) 午前10時～正午】  
【7月17日(土) 午前10時～正午】  
【7月18日(日) 午前10時～正午】  
【7月19日(月) 午前10時～正午】  
【7月20日(火) 午前10時～正午】  
【7月21日(水) 午前10時～正午】  
【7月22日(木) 午前10時～正午】  
【7月23日(金) 午前10時～正午】  
【7月24日(土) 午前10時～正午】  
【7月25日(日) 午前10時～正午】  
【7月26日(月) 午前10時～正午】  
【7月27日(火) 午前10時～正午】  
【7月28日(水) 午前10時～正午】  
【7月29日(木) 午前10時～正午】  
【7月30日(金) 午前10時～正午】  
【7月31日(土) 午前10時～正午】  
【8月1日(日) 午前10時～正午】  
【8月2日(月) 午前10時～正午】  
【8月3日(火) 午前10時～正午】  
【8月4日(水) 午前10時～正午】  
【8月5日(木) 午前10時～正午】  
【8月6日(金) 午前10時～正午】  
【8月7日(土) 午前10時～正午】  
【8月8日(日) 午前10時～正午】  
【8月9日(月) 午前10時～正午】  
【8月10日(火) 午前10時～正午】  
【8月11日(水) 午前10時～正午】  
【8月12日(木) 午前10時～正午】  
【8月13日(金) 午前10時～正午】  
【8月14日(土) 午前10時～正午】  
【8月15日(日) 午前10時～正午】  
【8月16日(月) 午前10時～正午】  
【8月17日(火) 午前10時～正午】  
【8月18日(水) 午前10時～正午】  
【8月19日(木) 午前10時～正午】  
【8月20日(金) 午前10時～正午】  
【8月21日(土) 午前10時～正午】  
【8月22日(日) 午前10時～正午】  
【8月23日(月) 午前10時～正午】  
【8月24日(火) 午前10時～正午】  
【8月25日(水) 午前10時～正午】  
【8月26日(木) 午前10時～正午】  
【8月27日(金) 午前10時～正午】  
【8月28日(土) 午前10時～正午】  
【8月29日(日) 午前10時～正午】  
【8月30日(月) 午前10時～正午】  
【8月31日(火) 午前10時～正午】

予防接種等保健衛生事業は健康ガイドへ

勤・在学の保護者定16人(申込順)他保育あり(おおむね2歳以上。10人。要事前申込)申5月16日から、電話または直接、公民館貫井北分館(042-385-3401)へ

【おはなし会(5月～9月)】  
毎月最終土曜日午前10時30分から(30分程度)所公民館緑分館(絵本や紙芝居の読み聞かせ、手遊び、パネルシアターなど)対3歳～小学校3年生程度(保護者同伴可)申当日直接会場へ同図書館緑分室(042-387-7302)

児童育成手当 新規申請は5月中に

児童育成手当は、6月支給分から審査対象所得の年度が変わり、平成29年中の所得で審査します。

平成28年中の所得が所得制限限度額を超えていた方も、6月分以降は受給できる場合があります。市内在住で、平成29年中の所得が表1の所得制限限度額未満の保護者の方は、申請してください。

支給対象等は表2のとおりです。

手当は、原則、申請受付日の翌月分から支給します。6月分から受給するためには、5月31日までに申請手続が必要です。申請方法等、詳しくはお問い合わせください。

なお、現在支給されている方は、申請する必要はありません。

【子育て支援課手当助成係 (042-387-9839)】

表1 所得制限限度額

平成29年中の 税法上の扶養人数	児童育成手当 (育成手当・障害手当)
0人	368万4千円
1人	406万4千円
2人	444万4千円
以降1人増すごとに38万円を加算	

※社会保険料控除分(一律8万円)を含む金額です  
※所得額=収入から必要経費などを差し引いた額(給与所得者の場合は給与所得控除後の金額)です  
※このほか各種控除(医療費控除、寡婦控除、障害者控除等)を所得額から差し引くことができます場合があります

表2 支給対象等

区分	対象	手当の額(月額)	申請に必要なもの
児童育成手当	平成12年4月2日以降に生まれた児童を養育しているひとり親家庭などの方(父または母が重度の障がい有する家庭を含む)	児童1人につき13,500円	保護者と児童の戸籍謄本 ほか
障害手当	20歳未満の心身に障がい(愛の手帳1～3度程度、身体障害者手帳1・2級程度、脳性まひまたは進行性筋萎(い)縮症など)がある児童を養育している方	児童1人につき25,000円	愛の手帳、身体障害者手帳または指定の医師の診断書 ほか

※児童福祉施設などに入所している児童を除きます







# 情報ア・ラ・カルト

このコーナーでは、市民グループなどの催し物等を紹介し、事業の実施内容に市および教育委員会は携わっていませんので、ご不明な点は、主催者にお問い合わせください。(掲載内容についての責任は主催者側に負っていただきます)

## 後援事業

掲載を希望する団体は、後援申請を行った担当課に記載方法・締切日などを確認してください。

### 催し・講座

- 相続についての無料相談会** 時5月18日(金)午前10時～午後1時 所東小金井駅開設記念会館・マロンホール2階会議室 内公正証書遺言の作成支援、遺産分割協議書の作成、家族信託・終活、相続手続に関する相談 申当日直接会場へ 同NPO法人広域市民の暮らし支援機構・春日 (☎090-4711-8507)
- 小金井新舞踊連盟舞踊大会** 時5月19日(土)午前11時開演(10時開場) 所小金井 宮地楽器ホール大ホール 内各流派舞踊発表会(16団体58曲) 無料 申当日直接会場へ 同市新舞踊連盟・磯野 (☎090-5395-6908)
- 市民公開講座－腎臓病や生活習慣病の疑問に答えます** 時5月19日(土)午後1時～4時30分 所三鷹産業プラザ7階(三鷹市下連雀3丁目) 講杏林大学医学部付属病院医師ほか 定150人(当日先着順) 無料 共催同病院腎臓・リウマチ膠原病内科ほか 同中外製薬(株) (☎0422-60-3710=月曜～金曜日午前9時～午後5時)
- こがねい女性ネットワーク総会・交流会** 時5月20日(日)午後1時30分から 所前原暫定集会施設C会議室 持マイカップ 他会員以外の参加も可 申当日直接会場へ 同ネットワーク・中村 (☎042-385-9755)
- 小金井雑学大学** 時5月20日(日)午後2時～4時 所市民会館・萌え木ホールA会議室 内新幹線と世界の高速鉄道の最近の状況 講福田久治さん(鉄道専門家) 100円(資料代) 申当日直接会場へ 同田中 (☎080-5645-1477)
- 第16回多摩ブルー・グリーン賞募集** 優れた技術・製品や新しいビジネスモデルを募集。各最優秀賞に副賞100万円、各優秀賞に副賞50万円を贈呈 募集期間5月21日(月)～8月31日(金) 他詳しくは多摩信用金庫ホームページ(<http://www.tamashin.jp/>)で 同賞事務局 (☎042-526-7729)
- 「遺言と相続」無料セミナー** 時5月22日(火)午前9時30分～11時40分 所小金井 宮地楽器ホール練習室2・3 内法定相続人の範囲と遺留分・公正証書遺言の作り方 定30人(申込順) 申5月15日～19日に、電話で遺言と相続をサポートする行政書士の会・千葉 (☎042-301-0064) へ
- デジフォトくらぶ春の写真展** 時5月23日(水)～27日(日)午前10時～午後5時(23日は1時から、27

- 日は3時まで) 所小金井 宮地楽器ホールマルチパーパススペース 同くらぶ・古明地 (☎042-381-1439)
- 農工大で博物館を楽しもう！国際博物館の日記念イベント** 時5月26日(土)午前11時～午後3時 所東京農工大学科学博物館 内科学実験、ワークショップ、機械実演など博物館を楽しむ企画 無料 同館 (☎042-388-7161 <http://web.tuat.ac.jp/~museum/>)
- ご近所ふれあいカフェ** 時5月29日(火)午後2時～3時 所小金井パーク・ヴィラ(関野町2-6-4) 内介護に関する不安を軽くするサロン 定10人(申込順) 申5月15日から、電話で小金井パーク・ヴィラ (☎042-387-2255) へ
- 第83回はけの森調査会・もっと知りたい！カリバチの生態** 時6月3日(日)午前9時30分～正午(雨天=10日) 所はけの森緑地2 内カリバチの観察と小型ハチ宿作り 講田仲義弘さん(昆虫写真家) 100円(保険代等) 持水筒、帽子、軍手、あればノコギリ 申当日直接会場へ 同会・大橋 (☎042-383-0272)
- オペラ「魔笛」解説と鑑賞会** 時①6月6日(水)②7月4日(水)午前10時～正午 所公民館貫井北分館 内モーツァルトのオペラ－謎めいた話と音楽の秘密 講直井紀子さん(音楽指導員) 定20人(申込順) 1,000円②500円 申5月16日から、電話ではじめてオペラの会・大野 (☎090-6713-0617) へ
- 彩の会・水彩画展** 時6月6日(水)～11日(月)午前10時～午後6時(6日は2時から。11日は4時まで) 所小金井 宮地楽器ホール市民ギャラリー 同会・苅部 (☎042-381-7343)
- 税理士が教える贈与と相続対策** 時6月7日(木)講演=午前10時30分～午後0時30分、相談=午後1時30分～4時 所リオンホール(coco bunji WEST 5階) 講土手内誠仁さん(税理士)ほか 定30組(申込順) 無料 申5月15日から、電話で土手内総合事務所 (☎042-576-5111=月曜～金曜日午前9時～午後5時30分) へ
- 千曲川エコツアー・新緑の北信濃を往く** 時6月9日(土)午前11時JR飯山駅集合～10日(日)午前11時同駅解散 内馬曲川水力発電所～高橋まゆみ人形館～戸狩温泉(宿泊・交流会)ほか 定18人(申込順) 16,000円 申5月15日から、電話またはファクスで千曲川・信濃川復権の会・矢間 (☎FAX=042-381-7770) へ

- 市民公開講座** 時6月9日(土)午後2時～4時 所商工会館 内住み慣れた街でいつまでも。超高齢社会における地域医療とは。小金井市はどこまで進んだか 講齋藤寛和さん(小金井市地域包括ケア担当理事) 定80人(当日先着順) 無料 同早稲田大学小金井稲門会・國分 (☎090-8026-7378)
- 語りと音楽の会** 時①6月9日(土)＝一榎庵(杉並区松庵2-8-22)②6月10日(日)＝小侯邸(国分寺市泉町3-26-6) いずれも午後3時から 内向田邦子「ごはん」ほか 定①40人②50人 2,500円 申電話で、同会ともだちや・谷 (☎090-8492-1270) へ
- 第15回小金井音楽談話室** 時6月10日(日)午前10時30分開演＝0さいから聴くやさしいコンサート、午後2時開演＝懐かしの名曲！世界をめぐるコンサート 所小金井 宮地楽器ホール小ホール 1,000円、65歳以上1,800円、小学生以下500円 申電話で同室・足立 (☎042-388-8099) へ
- オペラ集団I CANTORIサロンシリーズ「イタリアバロック名曲の誘い」** 時6月10日(日)午後7時30分開演 所小金井 宮地楽器ホール小ホール 内「奥様女中」と名曲たち(字幕付上演) 出演I CANTORI 2,800円(全自由席) 申電話またはEメールで同団体 (☎080-5973-2077 [i.cantori.ticket@gmail.com](mailto:i.cantori.ticket@gmail.com)) へ
- 多摩パブリック法律事務所「不安を安心に」無料法律相談会** 時6月15日(金)午後5時～9時、16日(土)午前10時～午後4時(相談時間30分) 所同法律事務所(立川市曙町2-9-1) 定84人(申込順) 申5月28日から、電話で同事務所 (☎042-548-2450=月曜～金曜日午前9時30分～午後7時) へ
- 地域支援サポーター養成講座** 時6月21日(木)、23日(土)午前10時～午後4時30分(全2回) 所小金井あみず苑(前原町5-3-24) 内介護

保険・高齢者の病気について、介護の基礎知識と実務 定20人(申込順) 無料(昼食付) 申5月15日から、電話で同苑 (☎042-388-7511) へ

## スポーツ

- 第27回法人化記念レディースゲートボール大会** 時5月23日(水)午前9時～午後3時(雨天=25日) 所上水公園運動施設グラウンド 対市内在住・在勤・在学の方 定30人(申込順) 1人500円 申5月16日～22日に、電話で市ゲートボール協会・鶴沢 (☎070-5028-7452) へ
- 夏山登山講座・安全に歩く基礎知識を学ぶ** 時6月13日(水)、20日(水)午後7時～9時 所公民館貫井北分館 講北多摩山の会会員 対登山初・中級者 定15人(申込順) 無料 他6月24日に山行実習実施予定(交通費は各自負担) 申5月15日～6月5日に、北多摩山の会・関 (☎090-1059-6419) へ
- 虹マス釣り大会** 時6月17日(日)午前8時リサイクル事業所集合(雨天実施) 所秋川国際マス釣場(貸切バス使用) 定30人(申込順) 1人5,000円、中・高校生・女性4,000円、小学生以下2,000円(保護者同伴) 他えさ・貸しざおあり 申5月15日～6月10日に、電話で市釣友会・渡辺 (☎042-301-6051) へ
- テニス・ダブルス大会** 時男子一般・壮年(50歳以上)＝6月17日(日)、女子一般＝24日(日)午前9時～午後7時(予備日＝7月16日) 所市テニスコート場 対市内在住・在勤・在学の方 1,000円(高校生以下700円) 申6月3日午前9時～正午に市テニスコート場へ 同市テニス連盟・田村 (☎080-6737-9098)
- 夏季親善バレーボール大会** 時7月8日(日)午前9時～午後6時 所総合体育館 対家庭婦人 1チーム4,500円 申5月15日～27日に、電話で市バレーボール連盟・小尾 (☎090-6956-6329) へ

## 官公署 だより

- 求人受理説明会** 時5月25日(金)午前9時30分から、午後2時から 所ハローワーク立川 内6月1日から始まる高等学校卒業予定者向けの求人受理開始に伴い、求人を予定する事業所を対象にした説明会 申立川公共職業安定所 (☎042-523-8624) へ
- 九都県市エコドライブ講習会** 時6月11日(月)午後1時～5時 所尾久自動車学校(東町3-17-19) 対運転

歴1年以上の方 定21人 1,028円 申5月28日までに、日本自動車連盟東京支部 (☎03-6833-9130) へ

●**アウトドアでの火災に注意しましょう** ①火をつけたままの炭やくん製調理器具から離れない②火をつけた後に着火剤を継ぎ足さない③使用後の炭は不適当な所に捨てない④水を張ったバケツなどに浸し内部の火種まで消火するように注意し、安全に過ごしましょう 同小金井消防署 (☎042-384-0119)



# Event

## 学び・くらし

### 市民がつくる自主講座 (一般部門・男女共同 参画部門) 企画を募集

■応募資格 市内在住・在勤・在学の個人または団体(昨年度、本講座を実施した個人または団体による、同内容での応募は除く)他5月22日(火)午後2時~4時、午後6時~8時、27日(日)午前10時~正午に公民館本館で説明会を実施します ■申込書配布 6月1日(金)~30日(土)に公民館各館で公民館本館 ☎042-383-1184

## 第6回小金井市民文化祭 芸術文化フェスティバル2018

市内で活動する芸術・文化団体および個人の相互交流を深め、研鑽の成果を発表するフェスティバルを開催します。ぜひ、お越しください。

時 5月26日(土)~6月3日(日)

【小金井 宮地楽器ホール】

▷大ホール=下表のとおり  
▷小ホール・市民ギャラリー=5月29日(火)~6月3日(日)午前10時~午後5時(3日は4時まで)、美術工芸展  
▷スペースN=6月3日(日)午後1時から、ワークショップ「和紙で作る秋の風景(色紙)」(10人。当日先着順)

■当日直接会場へ  
※小金井市民オーケストラのみ有料。詳しくは、大和田 ☎0422-31-3582)へお問い合わせください

【公民館東分館】

6月3日(日)午前9時から、小金井団基団体戦  
■5月26日までに、電話で、五師 ☎042-384-7572)へ  
—◇共通◇—  
■文化協会・福田 ☎042-381-5708)

5/26(土)	12:30~	小金井市合唱連盟(出演23団体)
/27(日)	11:00~	キッズダンス
	14:00~	フラダンス
6/2(土)	18:00~	小金井市民オーケストラ ¥1,000円(全席自由)
/3(日)	11:00~	小金井謡のつどい
	13:00~	芸和楽
	15:00~	小金井市日本舞踊連盟

小金井 宮地楽器ホール  
こがねい落語特選  
納涼 落語の華 煌々個性 市内先行受付

時 9月23日(祝)午後1時開演  
場所 同ホール大ホール ■出演  
柳家花緑・入船亭扇辰・古今亭文菊・春風亭一之輔 対市内在住・在勤・在学の方定30人(多数抽選) ¥一般3,500円、25歳以下席2,000円他▽重複応募や記入事項不備、指定期間外到着の申込無効▽一般発売日は5月30日(水)からです▽未就学児の入場不可申5月18日~24日(必着)に、往復はがきに公演名・希望席種・希望枚数(1人2枚まで)・住所・氏名(ふりがな)・電話番号(市内在勤・在学の方は勤務先名または学校名)を明記し、小金井 宮地楽器ホール「市内先行チケット係」



### 成人学校

#### 植物観察

#### 御岳渓谷を散策

■集散時間・場所 6月8日(金)午前8時20分公民館貫井南分館集合/午後5時同所解散 講師 青木幹夫さん(植物研究者) 対市内在住・在勤・在学の山道を2時間程度歩ける方定20人(多数抽選) 申5月25日(必着)までに、往復はがきに住所・氏名(ふりがな)

(〒184-0004本町6-14 ☎042-380-8099)へ

な)・年齢・電話番号を明記し、公民館貫井南分館「植物観察係」(〒184-0014貫井南町4-3-23 ☎042-383-1168)へ

子育て・子育て支援  
「コミュニケーション力アップ講座」

時 6月28日~7月12日の毎週木曜日午前10時~正午(全3回) 所 公民館貫井北分館 子育て世代に役立つ、子ども、パートナー、保護者間のコミュニケーションについて学ぶユニバーシティについて学ぶ高田しのぶさん(日本アンガーマネジメント協会講師) ほか 対市内在住・在勤・在学の保護者の方定20人(申込順) 他 保育あり(おむつ2歳以上。10人。要事前申込) 申5月16日から、電話または直接、公民館貫井北分館 ☎042-385-3401)へ

ギター弾き語り入門  
時 6月8日~7月27日の毎週金曜日午後7時~9時(全8回) 所 公民館貫井南分館 初心者の方定15人(多数抽選) 他ギターは公民館にありますが、弦は実費負担 申5月28日(必着)までに、ファクス、Eメールまたは往復はがきに住所・氏名(ふりがな)・年齢・電話番号・ギターの有無を明記し、公民館貫井南分館「アコースティックギター弾き語り入門」(〒184-00014貫井南町4-3-23 ☎042-383-1168 FAX 042-387-112

地域研究  
太宰治ゆかりの地探訪

時 6月13日(水)午前10時~午後0時30分 所 太宰治文学サロン(三鷹市下連雀3-16-14) ほか 対市内在住・在勤・在学の50歳以上程度歩ける方定16人(多数抽選) 申5月20日(必着)までに、往復はがきに住所・氏名(ふりがな)・年齢・性別・電話番号を明記し、公民館貫井北分館「太宰治探訪」(〒184-00015貫井北町1-11-12 ☎042-385-3401)へ

多文化共生講座  
インドネシアとタイ王国の文化ー学び交流し地域共生を考える

時 6月14日~28日の毎週木曜日午前10時~正午(全3回) 所 公民館東分館 講師 ティニ・コドラットさん(舞踊家) ほか 対市内在住・在勤・在学の方定30人(申込順) 申5月16日

6月のスポーツ  
個人利用開放校

種目	ところ	曜日	時間	実施日
卓球	緑小	日	午後1時~4時	3・10・17・24日
剣道	前原小	水	午後6時~9時	6・13・20・27日
バドミントン	本町小	日	正午~午後3時	3・10・17・24日
柔道	一中	金	午後7時~9時	1・8・15・22・29日

他▽初めての方は、指導員にお尋ねください▽車でのお来場はご遠慮ください▽開生涯学習課スポーツ振興係 ☎042-386-1246(2)

から、電話または直接、公民館東分館 ☎042-384-4442(2)へ

ス  
ポ  
ー  
ツ

6月のスポーツ  
個人利用開放校

383-1168 FAX 042-387-112

## 写真ニュース

### 第23回ウォーキングフェスタ 東京が開催

5月3日・4日に、都立小金井公園を中心に多摩・武蔵野を歩く第23回ウォーキングフェスタ東京が開催され、2日間で延べ6,704人の参加者がウォーキングを楽しみました。また、ウォーキングフェスタの運営には、多くのボランティアの方々にご協力いただきました。



出発式であいさつする小田島理恵さん(市観光大使)と市長

## ビリー・ヴォーン・オーケストラ

あつた黄金のダンス・バンド時代の名曲の数々が鮮やかに聴ける!  
7/12(木)13:30 調布市グリーンホール 大ホール (料金) 全席指定7,800円/U-22 3,000円(税込)  
7/13(金)14:00 杉並公会堂 ※U-22(22歳以下)は、テイト・チケットセンターの電話予約のみで受付  
7/14(土)13:30 ルネこだいら ※未就学児入場不可  
調布市グリーンホール: 042-481-7222 | テイト・チケットセンター(平日10~18時) 03-6379-3144 www.tate.jp  
杉並公会堂: 03-5347-4450  
ルネこだいら: 042-346-9000

# 広告枠



