



世帯と人口 30.3.1 現在  
世帯数 59,610 (37増) 男 59,428 (0増)  
人口 120,323 (17減) 女 60,895 (17減)  
※ 世帯数および人口は、住民基本台帳によるものであり、外国人住民の方を含みます。( )内は前月比

ホームページ <http://www.city.koganei.lg.jp/>  
モバイル(携帯電話)版 <http://www.city.koganei.lg.jp/m/index.html>

## 祝 市制施行60周年

### 第64回

# 小金井桜まつり

3月31日(土)、4月1日(日)



今年も桜の季節がやって来ます。市観光まちおこし協会では、恒例の桜まつりを開催します。桜の下で、屋台グルメやお囃子、特設ステージでのパフォーマンスをお楽しみください。

今年は夜桜ライトアップのほか、市制施行60周年記念イベントとして、光と音と映像による特別ショーも開催します。ぜひ、皆さんお誘い合わせのうえお越しください。

時 3月31日(土)、4月1日(日) 午前10時～午後8時(雨天時6時まで)

所 江戸東京たてもの園前広場(都立小金井公園内)

問 市観光まちおこし協会(☎042-316-3980)

### ごみゼロ大作戦!

会場内にごみ箱はありません。お持ち帰り用のごみ袋をご持参ください。ご協力よろしくをお願いします。

時間	ジャンル	団体名
10:00~16:00	茶席(たてもの園内)	文化連盟茶道部
10:00~17:30	花席・いけ花体験(たてもの園内)	文化連盟華道部
10:00~10:25	フォークダンス	小悠連レクリエーション部
10:30~10:50	さくら体操	小金井さくら体操自主グループ
10:55~11:15	フラダンス	アロハ プーヴァイ フラ ハラウ
11:25~11:45	こどもと楽しむあそびうた	バクさん
11:55~12:20	みんなで遊ぼう!(手遊び・ゲーム等)	東京工学院専門学校
12:30~12:50	小金井桜まつり セレモニー	
13:00~13:30	新舞踊	小金井新舞踊連盟
13:35~13:55	フィットネス・ダンス	MORENO DANCE CLUB
14:10~14:30	歌・演奏	JULAN
14:40~15:00	フラダンス	ハラウ フラ ヴェヒ イ カウアノエ
15:10~15:30	武道空手 演武	空手道禅道会 武道空手少年クラブ 小金井教室
15:45~16:15	ジャズ演奏	宮地楽器 小金井ピースジャズオーケストラ
16:30~16:50	キッズ・バンド演奏	アクセント
17:00~17:25	ビートルズ・コピーバンド	THE QuarryBEAT
17:35~18:00	歌	星さいか
18:10~18:30	キッズダンス	OTO☆DANCE LABO
18:40~19:00	市制施行60周年記念イベント -光と音と映像で贈る小金井エンターテインメント	
19:15~19:40	フラメンコ演奏と踊り	西川千鶴フラメンコ教室
10:00~15:00	茶席(たてもの園内)	文化連盟茶道部
10:00~16:00	花席(たてもの園内)	文化連盟華道部
10:00~10:10	ストリートダンス	IN・SMILE
10:15~10:35	キッズチアダンス	メガロス キッズ チアダンスチーム
10:50~11:20	吹奏楽	小金井吹奏楽団 GREEN'S
11:30~12:00	横笛	麒麟
12:10~12:30	フラダンス	ハラウ ククイ マイ カヒキナ
12:45~13:15	和太鼓	武蔵乃桜太鼓
13:25~13:45	フラダンス	カレイヒイマクア
13:50~14:20	ベリーダンス	アジーズ
14:25~14:45	フラ&タヒチアン	アロハヌイ
14:50~15:15	江戸の芸かっぽれ	小金井かっぽれ舞雀会
15:20~15:40	フラダンス	ちえりーきゃんさー's
15:55~16:20	盆踊り太鼓	一心会
16:30~16:50	和舞・殺陣	アクションユニット戦'S
16:55~17:15	キッズダンス	ADSL KIDS PARK
17:20~17:40	キッズダンス	K-BOOST
17:50~18:10	かさね歌	マスカレードシンガーズ
18:25~18:45	市制施行60周年記念イベント -光と音と映像で贈る小金井エンターテインメント	
19:00~19:30	沖縄古典音楽	琉球古典音楽「歌・三線」研究会

## こがねい未来通信



桜の花が咲き誇り、子どもたちの成長を実感する卒業式や入学式が挙行される春の訪れ、小金井市が最も輝く季節が近づいてまいりました。おおよそ20年前の江戸中期、八代将軍徳川吉宗のもとに行われた武蔵野新田の開発に伴い小金井北部の地域に新田村が形成され、新田開発の指揮を執った府中市押立村の名主、川崎平右衛門により小金井橋を中心に玉川上水沿道の約6・5キロに渡りヤマザクラが植えられました。現在の奈良県吉野町、茨城県桜川市の名品種が移植され、上水沿道の人々が大切に守りつなぎました。江戸末期には、歌川広重が錦絵として世に広め、関東随一の花見の名所となり、その後、明治天皇も行幸されました。そして、大正13年に国の文化財である名勝に指定されました。同一年、武蔵小金井駅はお花見をする人々のための臨時停車場として誕生し、正式な駅となったのはその2年後です。さらに名勝小金井(サクラ)が有名であったことから、岩手県北上市の展勝地の形成には小金井のヤマザクラも採用され、東北の桜三大名所の一つとなりました。名勝小金井(サクラ)と呼ばれる玉川上水沿道のヤマザクラ並木は、さまざまな品種が混在し、早咲きから遅咲きと開花時期も幅広いことから、多くの市民の皆様が親しまれています。しかし、以

前は千400本ほどあったヤマザクラも都市化の影響等により、現在は800本あまりとなっています。小金井市にとって大切な文化遺産である名勝小金井(サクラ)を未来に継承していくために、ヤマザクラの育苗や並木の保全運動に取り組みされている市民団体の皆様とともに、各種取り組みを進めてまいります。昨年、川崎平右衛門没後250年ということで、さまざまな企画が行われ、私もその歴史を学ばせていただきました。小金井地域の新田開発、幕府に献上するまでに至った栗の特産地や名勝小金井(サクラ)の誕生など、多くの功績を残した川崎平右衛門は小金井市の歴史において、極めて大きな存在です。昨年は、都立小金井公園前に設置された平右衛門橋の北西部に、没後250年を記念してヤマザクラの苗木を植樹しました。今年1月には府中市の郷土の森平右衛門広場等に小金井のヤマザクラの苗木5本を植樹しました。

3月31日(土)、4月1日(日)には、市制施行60周年の冠事業として、小金井桜まつりが開催されます。桜まつりには大勢の市民の方々にお越しいただき、併せて玉川上水沿道のヤマザクラ並木もご覧いただければと思います。

小金井市長  
西岡真一郎

information

お知らせ

新庁舎建設および(仮称)新福祉会館建設に係る市民説明会

3時30分、26日(月)午後7時～8時30分※説明内容は、両日とも同じです
所南小学校体育館
建設局道路建設部計画課
(☎03-53320-532)

パブリックコメントの検討結果

このたび、寄せられた意見の検討結果およびその理由がまとまりましたのでお知らせします。
【第一期国民健康保険データヘルズ計画(案)、第二期国民健康保険特定健康診査等実施計画(案)】

【意見募集期間】1月18日～2月17日
【意見数・人数】いずれも募集に対する意見はありませんでした
【障害のある人もない人も共に学び共に生きる社会を目指す小金井市条例(案)】

【意見募集期間】1月23日～2月19日
【意見数・人数】51人
【公開場所】自立生活支援課(市役所第二庁舎2階)、市役所第二庁舎1階受付、情報公開コーナー(同6階)、主な市内公共施設、市ホームページ
【自立生活支援課障害福祉係】

都市計画道路(小金井3・4・11号線)および府中3・4・16号線に関する説明会
3月25日(日)午後2時～

平成30年度障害者週間ボランティアスタッフ募集

「ともに生きるやさしいまち」をテーマに行われる障害者週間(毎年12月3日～9日)では、障がいや障がいのある方に対する市民の関心と理解を深め、障がいのある方の社会参加を促進するため、さまざまなイベントを開催していきます。このたび、来年度実施する障害者週間のボランティアスタッフを募集します。
【ポスターのデザイン作成、絵画等の掲示作業、イベント前日および当日準備、イベント企画立案など】

【第一期国民健康保険データヘルズ計画(案)、第二期国民健康保険特定健康診査等実施計画(案)】
【意見募集期間】1月18日～2月17日
【意見数・人数】いずれも募集に対する意見はありませんでした

【意見募集期間】1月23日～2月19日
【意見数・人数】51人
【公開場所】自立生活支援課(市役所第二庁舎2階)、市役所第二庁舎1階受付、情報公開コーナー(同6階)、主な市内公共施設、市ホームページ

【意見募集期間】1月23日～2月19日
【意見数・人数】51人
【公開場所】自立生活支援課(市役所第二庁舎2階)、市役所第二庁舎1階受付、情報公開コーナー(同6階)、主な市内公共施設、市ホームページ

【意見募集期間】1月23日～2月19日
【意見数・人数】51人
【公開場所】自立生活支援課(市役所第二庁舎2階)、市役所第二庁舎1階受付、情報公開コーナー(同6階)、主な市内公共施設、市ホームページ

委員選任結果

公募委員選考基準等により、次の方々を委員に選任しました。
【市民協働推進委員会委員】

▽森田真希さん、土屋文雄さん(いずれも公募市民)
【市民健康づくり審議会委員】

▽福岡隆さん、土屋義弘さん(いずれも公募市民)
【健康課健康係】

同連絡会は、各校10人以上で、校長・副校長のほか、外部委員で構成します。そのうち、市民の皆さんから委員を募集します。
【定】各学校2人以内
【対】市立小・中学校の通学区域内に居住している平成30年5月1日現在20歳以上の方

【任期】5月1日～平成31年3月31日(3回程度開催)
【各】各学校

Table with 3 columns: 学校名, 所在地, 電話番号. Lists schools from 第一小学校 to 南中学校 with their addresses and phone numbers.

保全緑地の申請を受け付け

樹林地(樹木の集団)、樹木、生け垣は、その所有者等の申請に基づき保全緑地として指定し、緑地保全協定を締結したうえで、奨励金の交付等の助成を行います。
指定期間は、いずれも5年間(4月1日～2023年3月31日)です。
なお、平成25年度に協定を結んだ方は、3月31日をもって、指定期間が満了します。継続を希望する方は、更新手続きをしてください。
【受付期間】4月2日(月)～

【報酬無償】
他▽市が設置する附属機関等の委員は、原則2つまで▽小論文は返却します▽選考基準・方法等詳細はお問い合わせください
【申】4月2日(消印有効)までに、作文(800字以内・課題Ⅱ「地域住民として学校に果たせる役割について」・住所・氏名・年齢・電話番号を明記し、郵送または直接、該当する通学区域内の学校へ)
【心】募は1校のみです

【心】募は1校のみです
【各】各学校

【心】募は1校のみです
【各】各学校

【心】募は1校のみです
【各】各学校

【心】募は1校のみです
【各】各学校

◆◆各種審議会等の開催日程◆◆

※保育あり(要事前申込)

Table with 5 columns: 名称, とき, ところ, 内容, 問合先. Lists various committees and their meeting schedules.

27日(金)
【環境政策課緑と公園係】(市役所第二庁舎4階☎042-387-9860)
【市社会教育関係団体へ平成30年度補助金の交付】

【申請資格】市社会教育関係団体として、登録後1年以上の実績がある団体
【対】社会教育を目的に、一般市民を対象とした、各種講演会、講習会、大会、スポーツ

【申請資格】市社会教育関係団体として、登録後1年以上の実績がある団体
【対】社会教育を目的に、一般市民を対象とした、各種講演会、講習会、大会、スポーツ

【申請資格】市社会教育関係団体として、登録後1年以上の実績がある団体
【対】社会教育を目的に、一般市民を対象とした、各種講演会、講習会、大会、スポーツ

【申請資格】市社会教育関係団体として、登録後1年以上の実績がある団体
【対】社会教育を目的に、一般市民を対象とした、各種講演会、講習会、大会、スポーツ

【申請資格】市社会教育関係団体として、登録後1年以上の実績がある団体
【対】社会教育を目的に、一般市民を対象とした、各種講演会、講習会、大会、スポーツ

レクリエーション、芸能文化事業、調査研究発表および資料作成事業、その他認められるもの
【補助回数】5回まで(1年に1回)
【申請書配布】3月15日から、生涯学習課(市役所第二庁舎7階)で
【申】4月2日～27日に、直接、生涯学習課生涯学習係(☎042-387-9879)へ

【申請資格】市社会教育関係団体として、登録後1年以上の実績がある団体
【対】社会教育を目的に、一般市民を対象とした、各種講演会、講習会、大会、スポーツ

【申請資格】市社会教育関係団体として、登録後1年以上の実績がある団体
【対】社会教育を目的に、一般市民を対象とした、各種講演会、講習会、大会、スポーツ

【申請資格】市社会教育関係団体として、登録後1年以上の実績がある団体
【対】社会教育を目的に、一般市民を対象とした、各種講演会、講習会、大会、スポーツ

【申請資格】市社会教育関係団体として、登録後1年以上の実績がある団体
【対】社会教育を目的に、一般市民を対象とした、各種講演会、講習会、大会、スポーツ

【申請資格】市社会教育関係団体として、登録後1年以上の実績がある団体
【対】社会教育を目的に、一般市民を対象とした、各種講演会、講習会、大会、スポーツ

# 子ども子育て

予防接種等保健衛生事業は健康ガイドへ

## 児童館の幼児グループに参加しませんか

幼児期の親子のための友達づくりの場です。楽しい活動を行いながら交流し、地域の子育ての輪を広げませんか。

【原則】1年間継続できる、平成30年4月1日現在、2歳以上の市内在住の未就学児と保護者  
■活動日▽本町児童館・緑児児童館 毎週火曜日・金曜日  
いづれか▽東児児童館 2歳児は毎週木曜日・金曜日  
いづれか、3歳児以上は毎週火曜日▽貫井南児児童館 毎週火曜日・木曜日  
いづれか  
■説明会 緑児児童館 4月5日(木)、本町児童館 4月10日(火)、東児児童館 4月11日(水)、貫井南児児童館 4月12日(木)、いづれも午前10時～11時(緑児児童館は10時30分から) 他▽詳細は、各児童館へお問い合わせください  
▽複数の児童館に申し込むことはできません  
■各児童館で行う説明会終了後から受け付けを開始します  
※年度途中での参加可  
本町児童館 (☎042-383-1176)、東児児童館 (☎042-383-1177)、貫井南児児童館 (☎042-383-9777)、緑児児童館 (☎042-383-6910)

## 冒険遊び場「プレパーク」からのお知らせ

冒険遊び場の今年度の開催は3月29日(木)までです。なお、新年度は4月中旬から再開します。

### 【いけとおがわ プレパーク】

毎週火曜・水曜・木曜・土曜日 所東京学芸大学プレイパーク

### 【くじら山 プレパーク】

毎週金曜日 所都立武蔵野公園くじら山

◇共通◇

■午前10時～午後5時(荒天中止) ※当日の開催状況などの詳細については、ホームページをご覧ください  
お問い合わせは、お問い合わせください  
対18歳未満の児童と保護者 他午前10時～午後2時を乳幼児とその保護者、午後2時～5時を小・中・高校生世代が主に使用する時間として、年代ごとの利用に配慮しています  
■開催状況、行事内容について  
NPO法人こがねい子ども遊パーク (☎080-6880-9800) <https://www.koganeiyu.net/playpark/>、事業について  
児童館青少年課児童青少年係 (☎042-387-9847)

## 土曜スポーツクラブ

4月～7月、9月の毎週土曜日 午前9時～正午 (4月21日、5月5日、6月2日、16日、23日、7月21日、28日、9月15日を除く) 所総合体育館大体育室 4月11日ドッチビー 5月11日フットサル 6月11日キッズテニス 7月11日

ドミントン▽9月 卓球 体育協会スポーツ指導員、スポーツ推進委員 対小・中学生 室内シューズ・タオル等 他運動のできる服装で。用具は会場にあります  
■当日直接会場へ  
■週生涯学習課スポーツ振興係 (☎042-386-2462)

## 子ども家庭支援センター エンジェル教室

リズム遊び、離乳食の話、同じ地域の方との交流等を通じて育児を学びます。

4月12日(木)、26日(木) 午前10時～11時30分 所保健センター 14～5か月児と保護者 4月11日までに、電話または直接、同センター (☎042-321-3141) 月曜・日曜・祝日を除く

## 市愛育手当を支給

3月期分 平成29年10月～30年3月分

## 教育委員会

第2回定例会 (2月13日開催)

### 【議題】

▽小金井市立南小学校学校医の解雇に関する代理処理について

▽小金井市立南小学校学校医の委嘱に関する代理処理について

▽小金井市教育委員会の教育目標、基本方針及び平成30年度教育施策について

### 【報告事項】

▽平成29年第4回小金井市議

## 振込日3月27日(火)

振込日以降、通帳でお確かめください。金融機関によっては2・3日遅れることがあります。次の場合はご連絡ください。▽振込日以降、7日を過ぎても振り込まれない場合  
▽指定口座を変更した場合  
■子育て支援課 担当成係 (☎042-387-9839)

## 子ども向け環境講座

これでキミも植物はかせ！ タブレット図鑑を使ってみよう

3月28日(水) 午前10時～正午、午後2時～4時 所環境楽習館 齋木健一さん(千葉県立中央博物館主席研究員)

対小学校3～6年生 定各回15人(申込順) 3月15日から電話または直接、環境政策課環境係(市役所第二庁舎4階) (☎042-387-9817)へ

会定例会について▽就学援助制度の認定基準の見直しについて▽第30回多摩郷土誌フェアの開催について

会議録(平成30年第1回)では、情報公開コーナー(市役所第二庁舎6階)、図書館本館に備えてあります。また、市ホームページからもご覧いただけます。

## 次回教育委員会の日程

3月27日(火) 午後1時30分 所市役所第二庁舎8階 801会議室 他 傍聴を希望する方は、会議室で傍聴券をお受け取りください。申請は、いつでも受け付けています  
■庶務課(市役所第二庁舎7階) (☎042-387-9872)

相談名	とき	ところ・問合先	相談名	とき	ところ・問合先
市民相談	月曜～金曜日 (市役所執務時間内)	広報秘書課広聴係(市役所第二庁舎1階 ☎042-387-9818)	高齢者介護相談	月曜～土曜日 午前9時～午後5時30分	▷小金井きた地域包括支援センター(桜町1-9-5 ☎042-388-2440)
外国人相談(English)	随時 (Irregular)	▷ところ=市民相談室 ▷予約が必要です	高齢者向け住宅改修相談	火曜日=小金井ひがし地域包括支援センター 第2木曜日=小金井みなみ地域包括支援センター 第4木曜日=小金井きた地域包括支援センター いづれも午後1時30分～4時30分 ※電話で各地域包括支援センターへ予約してください	▷小金井みなみ地域包括支援センター(前原町5-3-24 ☎042-388-8400) ▷小金井ひがし地域包括支援センター(中町2-15-25 ☎042-386-6514) ▷小金井にし地域包括支援センター(貫井北町2-5-5 ☎042-386-7373)
法律相談	4月3・5・10・12・17・19・24・26日	午前9時～正午	木造住宅耐震相談	第2木曜日 午後1時30分～4時30分	まちづくり推進課住宅係(市役所第二庁舎5階 ☎042-387-9861)へ1週間前までに予約してください
税務相談	4月11・25日	いづれも午後1時30分から	シルバー人材センター入会相談	第1・第2木曜日(祝日を除く) 午前10時～正午 (午前10時までに来所の方)	シルバー人材センター(貫井北町1-8-21 ☎042-383-6141)
人権・人身の上相談	4月16日		福祉サービス苦情・相談	水曜日 午後1時～5時	福祉オンブズマン事務局(市役所第二庁舎8階802会議室 ☎042-383-1225)へ予約してください
建築・登記・表示登記相談	4月4日		創業相談	月曜～金曜日 午前10時～午後6時	▷ところ=東小金井事業創造センター(梶野町1-2-36) ▷同センターホームページ( <a href="http://ko-to.info/">http://ko-to.info/</a> ) 申込フォームまたは電話(☎0422-31-2040)で予約してください
行政相談	4月19日		生活困窮者自立相談	月曜～金曜日 午前8時30分～午後5時	自立相談サポートセンター(本町5-36-17 ☎042-386-0295)
相続等暮らしの書類作成相談	4月18日		ひきこもり相談	第4火曜日 午前10時30分～午後1時	▷ボランティア・市民活動センター(本町5-36-17 ☎042-387-0011) ▷予約制(1日2組まで)
交通事故相談	4月10日	▷広報秘書課広聴係(☎042-387-9818)へ予約してください			
女性総合相談(夫婦・家族・人間関係)	4月5・13・20・27日 午後1時30分～4時30分 ※保育あり(1歳以上の未就学児。要事前申込)	▷ところ=市民相談室 ▷企画政策課男女共同参画室(☎042-387-9853)へ予約してください			
母子(ひとり親)・女性相談	月曜～金曜日 (市役所執務時間内)	子育て支援課(市役所第二庁舎3階 ☎042-387-9836)			
教育相談	月曜～土曜日 午前9時～午後4時30分	教育相談所(本町6-5-3シャトー小金井別館3階 ☎042-384-2508)			
消費生活相談	月曜～金曜日 午前9時30分～午後4時 (正午～午後1時を除く)	経済課(市役所第二庁舎4階 ☎042-384-4999)			
労働相談	月曜～金曜日 午前9時～午後5時	労働相談情報センター-国分寺事務所(国分寺市南町3-22-10 ☎042-321-6110)			

# 4月の相談日

お気軽にご相談ください

# 4月のじどうかん

【休館日＝日曜日、28日(土)、30日(休)】



詳細は、公立小・中学校に配布している「毎月のたより」や市ホームページをご覧ください。

☑＝未就学児対象(保護者同伴) ☒＝小学生対象  
☒＝中学生対象 ☒＝高校生世代対象

## 共通

移動児童館・わんぱく号春のおだんご作り	時21日(土)午後1時～3時、雨天中止所都立武蔵野公園くじら山持タオル、飲み物他動きやすい服装で
今月のおもちゃ病院	時東児童館＝4日(水)、緑児童館＝9日(月)、貫井南児童館＝18日(水)。いずれも午前10時～午後1時 ¥1件100円
小学生グループ募集 ☒	週1回児童館で工作やおやつ作りなどを行う活動。低学年グループ＝小学校1～3年生対象、高学年グループ＝小学校4～6年生対象。詳しくは各児童館へ問い合わせ

## 本町児童館 (☎042-383-1176)

乳幼児のつどい ☒	時内16日、23日の月曜日は0～2歳児交流会。11日からの毎週水曜日は1歳児以上交流会、25日＝誕生日会。12日からの毎週木曜日は0歳児交流会。いずれも午前10時～午後2時。交流会は正午まで。午後はフリースペース
祝!もう中・高校生!進級・入学おめでとう交流会 ☒☒	時4日(水)午後2時から内料理等
入園・入学・進級祝い歓迎会ライブ ☒☒	時11日(水)午後3時45分から内人形劇、ダンス、コンサート

## 東児童館 (☎042-383-1177)

常設子育てひろば ☒	時内毎週月曜～土曜日午前10時～午後4時。5日(木)＝おはなし会、9日(月)＝えほんの日、14日(土)＝おとうさんもいっしょ、16日(月)＝誕生日会と会食と食育相談会 ¥80円(会食参加費)、17日(火)＝手遊び、23日(月)＝ぱおぱお茶房 ¥50円
専門相談事業	時内5日(木)＝子育て相談、10日(火)＝思春期相談、いずれも午前10時～午後1時申いずれも随時受付(電話可)
中高生世代あつまれ!「ぶれいずHIGAJI」 ☒	時内毎週水曜日午後6時～8時はフリースペース。11日＝新入生歓迎会、18日＝いろいろピザ作り ¥100円

## 貫井南児童館 (☎042-383-9777)

乳幼児のつどい ☒	時内13日からの毎週月曜・金曜日は0～2歳児交流会、23日＝4月の誕生日会。11日からの毎週水曜日は0歳児交流会。いずれも午前10時～午後1時30分
中・高校生世代のスペース@ヌクイ ☒	時内毎週金曜日午後4時～8時はフリースペース。13日＝中・高校生版・新1年生歓迎会定20人(申込順) ¥200円申3月15日から申し込み(電話可)、20日＝夏期クラブ作戦会議
バンドスタジオ貸出 ☒	対グループ、個人いずれも可申要事前申込(電話可)

## 緑児童館 (☎042-383-6910)

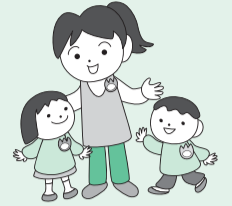
乳幼児のつどい ☒	時内9日からの毎週月曜～土曜日午前10時～午後3時はフリースペース(土曜日は正午まで)。11日からの毎週水曜日は1歳児以上あそぼうよ、18日＝手形足形のつどい、25日＝誕生日会。12日からの毎週木曜日は0歳児ひよこ、19日＝手形足形のつどい、26日＝インスタ映えのつどい「こどもの日バージョン」。21日(土)はパパもおいでよ。いずれも午前10時～正午
あつまれみどりっ子! ☒	時19日(木)午後3時30分から内こいのぼり作り対幼稚園世代定15人(申込順)申3月19日から申し込み(電話可)
ロビンソンクラブ ☒☒	時23日(月)午後3時30分から内フルーツ大福作り対3歳～小学校3年生定20人(申込順) ¥100円持エプロン、三角さん申3月19日から申し込み(電話可)
おはなしのとびらの進級・進学おめでとうの会 ☒☒	時26日(木)午後3時30分から内昔語り、影絵、児童館紹介ゲーム対幼児～小学生

# みんなであそぼうほいくえん

地域の皆さんに市内の認可保育施設を開放し、園児や保育士との交流を通じ、子育てのお手伝いをします。

なお、雨天の場合の対応等、詳しくは直接各保育施設にお問い合わせください。

☒各保育施設



## 催し

※は要事前申込

施設名	内容
ひなざく (☎0422-55-4417)	ちいさなであい※＝時4/27(金)10:00～11:00対未就学児と保護者定10組(申込順。3/15から)
貫井 (☎042-381-3575)	親子でわらべうた※＝時4/13、20(金)10:00～11:00対0～1歳児と保護者定5組(申込順。3/15から)
	親子でリズム遊び※＝時4/25(水)10:00～11:00対1歳以上の未就学児と保護者定10組(申込順。3/15から)
	親子つどいのひろば※＝時4/24(火)10:00～11:00対0～2歳児と保護者定5組(申込順。3/15から)
また明日 (☎042-386-8280)	ギロック音楽会※＝時4/26(木)11:30～12:00対1～3歳児と保護者定3組(申込順。3/23から)

子どもの笑顔をみんなで守る虐待かな?と思ったら(通告・相談)  
・連絡は匿名で行うことも可能です  
・連絡者や連絡内容に関する秘密は守られます  
▽子ども家庭支援センター(相談窓口)  
☎042-321-3146 月曜～土曜 午前9時～午後5時  
▽児童相談所 全国共通ダイヤル(緊急時)  
☎189-9  
※お近くの児童相談所につながります  
※189がつながらない場合は、☎0570-064100へ

3月期分＝平成29年12月～30年3月分  
振込日3月30日(金)

## 市難病者福祉手当を支給

クラス	対象	講習日時	定員
初級	初めて手話を習う方	昼コース＝毎週金曜日午前9時30分～11時30分 夜コース＝毎週金曜日午後7時～9時	20人(多数抽選)
中級	初級終了者		20人(多数抽選)
上級	中級終了者または手話学習歴2年以上の方	毎週土曜日午前9時30分～11時30分	15人(選考試験あり)
養成	上級終了者または手話学習歴3年以上の方	毎週木曜日午後7時～9時	15人(選考試験あり)

※いずれも市内在住・在勤・在学の高中生以上の方が対象です

381-8411 午後5時まで、日曜・祝日を除く。FAX 042-383-8488 へ  
003 緑町4-17-10 ☎042-003-0042  
記し、同センター(〒184-0000)へ  
直接(はがき持参)または往復はがきに住所・氏名・電話番号またはファクス番号を明記し、同センター(〒184-0000)へ  
日、初級・中級 4月9日(いずれも消印有効)までに、直接(はがき持参)または往復はがきに住所・氏名・電話番号またはファクス番号を明記し、同センター(〒184-0000)へ

## 福祉のひろば

### 手話講習会

4月～平成31年3月所障害者福祉センター 試験日時上級・養成 4月1日(日) 午前10時から ¥3千円程度(教材費) 申上級・養成 3月31日、初級・中級 4月9日(いずれも消印有効)までに、直接(はがき持参)または往復はがきに住所・氏名・電話番号またはファクス番号を明記し、同センター(〒184-0000)へ

相談種別	相談日程	相談種別	相談日程
機能訓練(療法士相談)	毎週月曜・木曜日随時(要予約)	精神障がい(心の悩み相談)	5月1日 6月19日 7月31日 9月4日 いずれも火曜日午後1時～3時
知的障がい	4月3日、5月15日 7月3日、8月14日 9月18日 いずれも火曜日午後1時～3時	内部障がい	5月8日 6月26日 8月7日 9月11日 いずれも火曜日午後1時～3時
肢体不自由	4月10日、5月22日 7月10日、8月21日 いずれも火曜日午後1時～3時	内科医	毎月第1木曜日午後1時～3時
視覚障がい	4月17日、6月12日 7月17日、8月28日 いずれも火曜日午後1時～3時	整形外科医	毎月第3木曜日午後1時～3時
聴覚障がい	4月24日(火) 6月2日(土) 7月24日(火) 9月8日(土) 午後1時～3時	精神科医	毎月第4木曜日午後1時30分～3時30分

## ご利用ください

### 障がい別相談・嘱託医相談

障がい者地域自立生活支援センターでは、障がいのある方と家族の生活全般と医療の相談を行っています。(左表)相談を希望する方は、電話でご予約のうえ、直接、同センターへお越しください。  
申障害者地域自立生活支援センター(☎042-381-8811) 383-8488 へ  
FAX 042-383-8488 へ

## 善意の輪

振込日以降、通帳でお確かめください。金融機関によっては2・3日遅れる場合があります。  
次のような場合には、ご連絡ください。▽振込日以降、7日を過ぎても振り込まれない場合▽氏名または住所、口座を変更した場合▽疾病状況が変化した場合▽手当を辞退する場合 自立生活支援課 障害福祉係(☎042-387-9842)  
◆障がい者のために  
▽4万9千30円＝八重垣稲荷神社つばき会  
◆ボランティア・市民活動のために  
▽2千319円＝日本入れ歯リサイクル協会  
▽2万3千277円＝(株)イト  
▽5千円＝カントリーパー  
トナース▽3千279円＝本町長生会▽3千円＝吉野いせ  
◆特定寄附  
▽1ヨーカー労働組合▽1万6千788円＝小金井明るい社会つくりの会▽338円＝けやき通り商店会▽千979円＝ちよこつと募金箱4件

### コミュニケーション講座 音楽療法プログラム 受講生募集

時5月19日、6月16日、7月21日、9月8日、10月20日、11月17日、12月15日、平成31年1月19日、2月16日、3月16日、いずれも土曜日①午後1時30分～2時30分②2時45分～3時45分(全10回) 所障

### まなぶ・語る・つながる 家族の会

入所施設や介護保険制度について施設の職員と一緒に学びませんか。後半は、介護者同士、日ごろの思いを語り合います。介護が必要な方がいて、会への参加が難しい方はご相談ください。

立生活支援センター(障害者福祉センター1階 ☎ 042-381-8811)へ

知的障害(重度・自閉傾向強い方)があり、往復の移動手段・援助の確保ができる方  
定①②計10人(多数抽選) 申  
3月19日～4月23日の午前9時～午後7時(土曜日は午後5時まで。日曜・祝日を除く)に、直接、障害者地域自

時4月14日(土)午後1時～3時 所小金井ひがし地域包括支援センター 講玉川弘美さん(特別養護老人ホーム職員) 定15人(申込順。介護者を優先) 申3月15日から、同センター(☎ 042-388-6514)へ

### 高齢者等の見守りに関する 協定を民間事業者10社と締結

民間事業者等が日常業務の中で、高齢者等に異変を感じた際に、市や地域包括支援センター等に連絡することにより、見守りのネットワークを強化する協定について、これまでに22社と締結したところですが、今年度は10社にご賛同いただき、2月7日に協定締結式を行いました。

今後も本協定を通し、安心して暮らせる地域づくりに取り組んでいきます。

☎ 介護福祉課高齢福祉係 (☎ 042-387-9843)



協定参加団体

小金井ヘルス・ケア株式会社
株式会社ナチュラルスタンス おとなりさん。けやき公園
株式会社スズケン 東京多摩営業部 小平支店
薬樹株式会社 薬樹薬局 東小金井
東京ガス株式会社 多摩支店
東京ガスライフパル西むさし株式会社
株式会社加藤商事
株式会社みずほ銀行 小金井支店
小金井市商店会連合会
公益社団法人 東京都柔道整復師会 多摩中央支部 小金井地区

### 健康ガイド 健康課健康係 (保健センター) (買井北町5-18-18)

### 胃がん検診・ 肺がん検診

同日に2つの検診が受けられます。どちらか一方のみでも構いません。

時所下表のとおり内▽胃がん検診(バリウムを飲んでの胃部X線検査) 千円▽肺がん検診(胸部X線検査、喀痰細胞診) いずれも500円※▽  
必要と判断した方▽いずれも受診時に納入▽生活保護世帯の方は、減免制度があります

対▽胃がん検診 平成31年3月31日現在35歳以上の方。ただし、次の方は受診できません▽前回の受診後、およそ1年たっていない方▽過去1年以内に開腹手術を受けた方▽腸閉塞の既往がある方▽妊娠中もしくは妊娠している可能性がある方▽自力で立位を保つことが困難な方▽検査中指示に従って動けない方▽バリウムアレルギーの方▽誤嚥をしやすい方※問診により、検診をお断りすることもあります▽肺がん検診 平成31年3月31日現在40歳以上の方 定各検診とも1日あたり50人(多数抽選)他申込結果は、実施日の3週間前に郵送予定です 申3月29日(必着)までに、郵送(1人1通)で住所・氏名(ふりがな)・生年月日・電話番号・検診名

とき	ところ	とき	ところ
6/1(金)	上水公園運動施設	6/6(水)	市役所本庁舎
/2(土)	市役所本庁舎	/7(木)	
/4(月)	保健センター	/8(金)	
/5(火)	市役所本庁舎	/9(土)	

※いずれも午前中のみ実施

### 乳がん検診募集

女性スタッフによるマンモグラフィおよび視診・触診の併用検査です。

時5月21日(月)～26日(土) 午前9時～11時30分、午後1時～3時30分 所保健センター

対平成31年3月31日現在40歳以上の女性で、平成29年4月以降に市の乳がん検診を受診していない方。なお、次の方は受診できません▽現在授乳中、妊娠中、断乳後6か月以内の方▽乳房疾患で治療中、経過観察中、手術後の方▽ま

つすぐに立つことが難しい方▽心臓にペースメーカーを装着している方▽豊胸手術をした方 定300人(多数抽選) 費2千円※生活保護世帯の方は、減免制度があります他▽検診時間の指定はできません▽申込結果は、実施日の3週間前に郵送します 申3月28日(必着)までに、郵送(1人1通)で「保健センター乳がん検診希望・住所・氏名(ふりがな)・生年月日・電話番号・受診希望日(3つまで。午前・午後の希望)を明記し、健康課(〒184-0015買井北町5-18-18)へ

### 4月の各種事業案内

とき	ところ	内容
4月4日(水) 13:30~15:30	公民館貫井南分館	身体測定、育児および保健・栄養相談・母乳相談 対乳幼児、妊産婦 他身体測定のみも可。気軽に直接会場へお越しください
4月13日(金) 13:30~15:30	婦人会館	
4月12日(木)、26日(木) 9:30~11:00	保健センター	
4月16日(月) 13:30~15:30	前原暫定集会施設	
4月18日(水) 13:30~15:30	公民館東分館	
4月18日(水) 15:00~15:45	保健センター	(担当医) 大澤 ▷要予約(当日も可)
4月20日(金) 13:30~15:00	保健センター	(担当医) 畔田(消化器内科) 岡宮(婦人科) ▷血圧測定、体脂肪測定、健康相談など▷医師との相談は13:30~14:45(要予約。ただし当日空きがあれば予約なしでも相談可) ▷聴覚検査(要予約)
4月20日(金) 13:30~15:30	保健センター	▷食生活で気になることや食事療法、離乳食など▷要予約▷別の日程をご希望の方は、ご相談ください

保健師・管理栄養士・歯科衛生士による電話相談は随時受け付けます

### 健康課

災害に備えて乾物や缶詰の備蓄のポイントとふだんの食事への取り入れ方や、バランスの良い食事についての講義・実習を行います。  
時4月24日(火)午前10時～

### 栄養講習会 備蓄食品で美味しく バランスのよい食事

### BCG接種

時4月9日(月)、23日(月) 午前9時30分～10時45分 所保健センター 対1歳未満の乳児(標準的な接種年齢は、生後5か月～8か月未満) 他前日の夜から接種する腕(左腕)

正午所保健センター 定20人(申込順) 申3月15日から、電話で健康課へ  
妊婦健診C型肝炎抗体検査の助成時期が変更  
4月1日から、1回目の受診票でC型肝炎抗体検査費用の一部助成を行います。なお、3月31日までは2回目以降の受診票が助成対象です。受診票の使用時期は主治医とご相談ください。

健康診査名	とき	対象
3～4か月児・産婦健康診査	4/5(木)	平成29年12月生まれの乳児と母親
	/19(木)	
1歳6か月児健康診査	4/3(火)	平成28年9月生まれの幼児
	/17(火)	
3歳児健康診査	4/11(水)	平成27年3月生まれの幼児
	/25(水)	

への塗り薬は控えてください 問健康課  
4月の乳幼児・産婦健康診査  
対象の方には、案内状を郵送しますので、届かない方は、ご連絡ください。 問健康課

# 情報ア・ラ・カルト

このコーナーでは、市民グループなどの催し物等を紹介し、事業の実施内容に市および教育委員会は携わっていませんので、ご不明な点は、主催者にお問い合わせください。(掲載内容についての責任は主催者側に負っていただきます)

## 後援事業

掲載を希望する団体は、後援申請を行った担当課に記載方法・締切日などを確認してください。

### 催し・講座

●IAFT17/18現代アート展覧会 時3月16日(金)～25日(日)所小金井アートスポットシャトー2F(本町6-5-5)、Musashinoはけの森カフェ(中町1-11-3)ほか内日本、台湾、韓国およびマレーシアのアーティストが参加¥800円同IAFT(☎050-3627-9531HPhttp://iaf-t.net/iaft1718/)

●nonowa coffee festival 時3月17日(土)、18日(日)午前10時～午後5時所コミュニティステーション東小金井広場(梶野町5丁目)内小金井をはじめ多摩エリアの美味しいコーヒーが集まります。20店舗以上のお店が大集合同JR中央ラインモール(☎042-316-4417)

●語りと音楽の会-宮沢賢治「双子の星」 時3月21日(祝)午後3時開演所小金井 宮地楽器ホール小ホール内語りとクラリネット、ヴァイオリン、リードオルガンとピアノ定150人¥2,800円(軽食・ドリンク付き)他未就園児入場不可申電話で、同会ともだちや・こうち(☎090-9972-0474)へ

●第12回「森の地図スタンプラリー」 時3月24日(土)～5月13日(日)内市内と近隣の4市に設置されたラリーポイントをめぐる散策イベント¥無料(一部入場料等は自己負担)同武蔵野コッツウォルズ(☎0422-32-0962HPhttps://www.mu-sashino-cotswolds.jp)

●「遺言と相続」無料相談会 時3月29日(木)午後1時20分～4時20分所小金井 宮地楽器ホール練習室2・3内遺言・相続・遺産分割協議などに関する相談申当日直接会場へ同遺言と相続をサポートする行政書士の会・千葉(☎042-301-0064)

●小金井雑学大学 時4月1日(日)午後2時～4時所市民会館・萌え木ホールA会議室内万葉集に見る梅と桜を詠む歌講高樋信也さん(武蔵野万葉会会長)¥100円(資料代)申当日直接会場へ同田中(☎080-5645-1477)

●西洋音楽史講座-西洋音楽の始まりを少し詳しく 時4月4日(水)午前10時～正午所公民館貫井北分館学習室A・B内ドレミの始まり、バロック講直井紀子さん(音楽指導員)定20人(申込順)¥1,000円申3月16日から、電話ではじめてオペラの会・大野(☎090-6713-0617)へ

●第51回小金井写友会写真展(30周年) 時4月4日(水)～

9日(月)午前10時～午後6時(4日は午後1時から、9日は午後4時まで)所小金井 宮地楽器ホール市民ギャラリー内会員の作品展示同同会・村越(☎042-385-2561)

●ひとりひとりを大切にする教育とは-子どもの権利とともに 時4月6日(金)午後7時から所小金井 宮地楽器ホール講前川喜平さん(元・文部科学事務次官)内市子どもの権利条例10周年に子どもの権利と教育を語る定150人¥800円(要チケット)他保育あり同同実行委員会・阿部(☎080-5485-0263=午後6時以降)

●名勝小金井桜観覧会&スタンプラリー 時4月8日(日)午前10時から所真蔵院十住堂(関野町2丁目)内玉川上水沿いのポイントを回って、景品をゲット。希望者にかぶとむしの幼虫をプレゼント申ファクスまたはEメールで小金井桜を復活する会(☎FAX=042-352-3155info@kankyo-saisei.net)へ

●ネイチャーズウェイチャリティコンサート2018 時4月11日(水)午後2時～3時所小金井 宮地楽器ホール大ホール¥大人1,000円、小学生以下100円(全自由席)申直接、同ホール2階事務室へ同ネイチャーズウェイ(☎0120-070-209=月曜～金曜日午前10時～午後5時)

●小金井社会福祉士会定例会「ナラティブ・アプローチ-専門家と当事者の新たな関係性」 時4月12日(木)午後6時30分～8時30分所公民館貫井北分館講野口裕二さん(東京学芸大学教授)申当日直接会場へ同同会・高橋(☎080-3699-5333)

●東京多摩いのちの電話活動支援「柳家三三落語会」 時4月14日(土)午後2時から所小金井 宮地楽器ホール大ホール¥2,500円(全指定席)申電話で、東京多摩いのちの電話後援活動の会(☎042-328-3368=月曜～金曜日午前10時～午後5時HPhttp://nokai.main.jp/)へ

### スポーツ

●桜まつりゲートボールファミリー教室 時3月31日(土)、4月1日(日)午後1時～3時所都立小金井公園ゲートボール場(ドックラン横)対市内在住・在勤・在学の方とその家族¥無料他運動靴で。用具は用意します申当日直接会場へ同市ゲートボール協会・鷗沢(☎070-5028-7452)

●剣道教室 時4月1日～平成31年3月31日の毎週日曜日午前9時～

10時30分=総合体育館、毎週火曜日午後6時～7時30分=本町小学校体育館、毎週土曜日午後7時～8時=東中学校体育館対小学生以上¥9,000円(6か月分)申開催日時に直接各会場へ同市剣道連盟・大久保(☎070-5467-2381)

●居合道初心者教室 時4月1日～平成31年3月31日の第1・3・5日曜日正午～午後3時所総合体育館対市内在住・在勤の方¥5回までは体験無料。その後、入会希望者は月額1,000円申開催日時に直接会場へ同市居合道連盟・田苗(☎042-365-0062)

●初心者合気道教室 時4月1日～平成31年3月31日の毎週日曜日午後0時20分～1時20分所総合体育館柔道場内基本から4級程度までの技の習得対小学生以上定20人(当日先着順)¥月額3,000円、年会費2,300円(保険代ほか)持柔道着同市合気道連盟・小山田(☎042-313-6708)

●早起き野球春季大会 時4月7日～7月7日の毎週土曜日午前7時～9時所上水公園運動施設グラウンド対市内在住・在勤の方¥1チーム4,000円他主将会議・抽選会=3月28日(水)午後6時30分から、総合体育館で申3月15日～23日に、電話で早起きスポーツクラブ・田村(tAmSports内☎042-427-6360)へ

●親子de合気道教室 時4月7日～平成31年3月30日の毎週土曜日午後0時20分～1時20分所総合体育館

### 官公署 だより

●江戸東京たてもの園・たてもの園フェスティバル 時3月21日(祝)～28日(水)午前11時～午後4時所同園(都立小金井公園内)内たてものなぞ解きラリー、館長スペシャルトーク、けんちく体操など同園(☎042-388-3300HPhttp://tatemonoen.jp/)

●街角の年金相談センター国分寺が移転します 時3月26日(月)午前8時30分から■移転先国分寺市南町2-1-31青木ビル2階(JR国分寺駅南口徒歩5分)同立川年金事務所(☎042-523-0352)

●家内労働の委託状況届は5月1日までに 家内労働者へ仕事を委託している事業主の方は、委託状況届を

### サークルのひろば

掲載を希望する団体は、公民館各館へ。開催日・場所等の詳細は、各団体へ。

●水中体操・レインボーの会 原則第1・3月曜日午後1時から、栗山

柔道場対小学生以上の親子定20人(当日先着順)¥月額3,000円、年会費2,300円(保険代ほか)持柔道着同市合気道連盟・小山田(☎042-313-6708)

●バスケットボール講習 時4月7日～平成31年3月の隔週土曜日午後6時～9時所総合体育館対市内在住・在勤・在学の中学生以上定初心者・経験者コース各40人(申込順)¥4,000円(6か月分)申3月15日～4月3日に、電話またはEメールで市バスケットボール連盟・宮崎(☎0422-31-9290kbba\_mail@yahoo.co.jp)へ

●春季バレーボール大会 時4月8日(日)午前9時～午後6時所総合体育館対家庭婦人¥1チーム4,500円申3月22日までに、電話で市バレーボール連盟・段(☎090-6538-7636)へ

●テニス大会(シングルス) 時4月15日(日)=男子、29日(祝)=女子(予備日=30日)いずれも午前9時～午後7時所市テニスコート場対市内在住・在勤・在学の方¥1,000円(高校生以下700円)申4月1日午前9時～正午に、直接同コート場クラブハウスへ同市テニス連盟・工藤(☎090-4526-6897)

●グラウンドゴルフ春の大会 時4月26日(木)午前9時～午後1時(雨天=30日)所上水公園運動施設グラウンド¥200円申4月10日までに、電話で市グラウンドゴルフ連盟・村杉(☎042-301-7866)へ

労働基準監督署に提出することが義務付けられています同東京労働局労働基準部賃金課家内労働係(☎03-3512-1614)

●事業承継に関する相談を受け付けます 後継者不足などで事業の存続に悩みを抱える事業者の相談に、職員や専門家が無料で応じます申多摩地域事業引継ぎ支援センター(☎042-595-9510HPhttps://tama-hikitsugi.jp)

●子育て応援とうきょうパスポートのアプリ配信がスタート 中学生以下のお子さんや妊娠中の方がいる世帯を対象に、企業や店舗等がさまざまなサービスを提供しています同都福祉保健局少子社会対策部(☎03-5320-4115HPhttps://kosodate.pass.metro.tokyo.jp/)

公園健康運動センターで。講師は鳴澤千陽さん。どなたでも無理なく運動できます。連絡は森田(☎042-384-3682)

# EVENT

## スポーツ

### 第3回

## 総合体育館 スポーツまつり

市観光大使の古畑俊男さん(トライアスロン)、小田島理恵さん(車いすバスケットボール)、金田和也さん(水泳)がイベントに参加します。

時3月21日(祝)午前9時〜午後9時 総合体育館

### 各種無料体験教室

▽ラジオ体操▽バドミントン▽卓球▽ダンススポーツ▽剣道▽合気道▽柔道▽ハンドボール▽水泳

「パラスポーツ体験教室」  
▽車いすバスケットボール▽パラ水泳▽シッティングバレー▽ゴールボール▽ボッチャ

「パフォーマンス」  
▽アコースティック弾き語り演奏「JULIAN」

「持体育館履き」**申**当日直接会場へ  
内容について 総合体育館(☎042-386-2120)、事業全般について 生涯学習課スポーツ振興係(☎042-386-12462)

## 学び・くらし

文化財センター季節展  
名勝小金井桜

時3月27日(火)〜5月27日(日) 午前9時〜午後4時30分

分所文化財センター「内名所玉川上水の桜並木の歴史をにしき絵や古写真などで紹介、小金井桜復活プロジェクト整備状況の近況報告」**文化財センター**(☎042-383-1198)

まちなか観光案内  
野川のしだれ桜を見に行こう!

■集散時間・場所 4月8日(日) 午前10時 小金井 宮地楽器ホール北側正面入口集合

11時30分中前橋解散(小雨決行) ■コース 黄金の水、質屋坂、金蔵院、小金井小次郎の墓、小金井神社、天神橋、野川定20人(申込順) ■大人100円、中学生以下50円(参加費) 申3月16日〜4月3日に、電話で市観光まちおこし協会(☎042-316-3980)へ

### 成人学校

種まきから収穫まで  
公民館野菜づくり

■注意事項 全日程に参加してください。「菜園教室」は、江戸野菜に親しもう、「野菜作りコース」は、重複して申し込みできません。

### 菜園教室

時4月11日〜平成31年3月13日の毎週水曜日原則午前10時〜正午 所ふれあい農園(中町2-22) 講泉富夫さん(農業研究家) 対市内在住・在勤・在学の方定24人(多数抽選) ¥6千円程度(肥料代等) 申3月23日(必着)までに、往復はがきに住所・氏名(ふりがな)・年齢・電話番号を明記し、公民館本館「菜園教室係」(〒184-0004本町2-15-11 ☎042-383-1184)へ

### 江戸野菜に親しもう

時4月9日〜平成31年3月4日の月曜日午前10時〜正午 所東京学芸大学環境教育研究センター 農場内講道正志さん(農業研究家) 対市内在住・在勤・在学の方定24人(多数抽選) ¥6千円程度(肥料代等) 申3月23日(必着)までに、往復はがきに住所・氏名(ふりがな)・年齢・電話番号を明記し、公民館貫井南分館「江戸野菜に親しもう係」(〒184-0014貫井南町4-3-23 ☎042-383-1116)へ

### 共働夢農園

①野菜作りコース

時4月5日〜平成31年3月21日の毎週木曜日原則午前10時〜正午 所共働夢農園(東町3-17) ほか講大谷信夫さん(作物栽培研究家) 対市内在住・在勤・在学の方定24人(多数抽選) ¥6千円程度(肥料代等)

②親子コース

時4月21日〜7月7日の原則土曜日午前10時〜正午(全6回) 所共働夢農園、公民館緑分館内親子でどうもろこし作り 講今村志摩さん(作物栽培研究家) 対市内在住・在学の小学生と保護者定10組20人(多数抽選) ¥1組千円(種苗代等)

③ハーブ教室ーオーガニックで育てるハーブ

時4月20日、5月11日、6月15日、29日いずれも金曜日原則午前10時〜正午 所公民館緑分館 講宇田川佳子さん(園芸研究家) 対市内在住・在勤・在学で初めて参加される方定24人(多数抽選) ¥4千円

### 種苗代等

①〜③共通

申①3月23日②4月6日③3月31日(いずれも必着) までに、往復はがきに講座名、住所・氏名(ふりがな)、②は親子の氏名・年齢(②は子の学年)・電話番号を明記し、公民館緑分館(〒184-0003 緑町3-3-23 ☎042-387-7301)へ

### 成人学校

きたまちセンターの花づくりー寄せ植えとハーブ編

時4月20日〜平成31年3月22日の金曜日原則午前10時〜正午(全14回) 所公民館貫井北分館ほか内鉢を使った寄せ植えとハーブの学習、交流 対市内在住・在勤・在学の方定16人(申込順) ¥無料(一部実費負担あり) 申3月16日から、電話または直接、公民館貫井北分館(☎042-385-3401)へ

### 若者による自主講座

もの知り博士が教える砂糖のふしぎ実験ー砂糖はかたい? もろい?

時3月30日(金) 午後2時〜4時 所公民館貫井北分館 講宮村連理さん(東京学芸大学附属小金井中学校教員) 対市内在住・在学の小中学生以上の方定16人(申込順) 申3月16日から、電話または直接、公民館貫井北分館(☎042-385-3401)へ

### 今年もはじまる

「田んぼの時間」

時4月21日(土) 午前10時〜

3時、4月〜12月の土曜・日曜・祝日のいずれか(全9回) 所東京学芸大学環境教育研究センター内田んぼを舞台に楽しく環境を学習 定30人(申込順) ¥小学校4年生〜大学生2千円、一般4千円、家族(何人でも)6千円 申3月15日から、電話または直接、環境政策課環境係(市役所第二庁舎4階 ☎042-387-9817)へ

めぐきたりーブル

時4月7日(土) 午前10時〜正午 所公民館貫井北分館内テーマに沿った本を紹介する形式の読書会 ■テーマ 桜定8人(申込順) 他観覧は自由になります 申3月15日から、電話、Eメールまたは直接、図書館貫井北分室(☎042-385-3561 講nukukita-lib@cd.biglobe.ne.jp)へ

### リサイクル事業所

感謝セール

時3月25日(日) 午前9時〜午後4時 所家具類、食器類などを展示価格の30%引き、自転車(500円引き)で販売 講リサイクル事業所(☎042-382-771)

春の全国交通安全運動 市民のついで

時3月25日(日) 午後1時30分〜4時(午後0時30分開場) 所いずみホール(国分寺市泉町3-36-12) 内▽西山ひとみさん(歌手)による歌謡ショー▽東京経済大学演劇研究会「劇団蜜蜂」による交通安全小演劇▽同大学落語研究会による落語や交通安全大

### 喜利▽白バイの展示など

定300人(当日先着順) 講小金井警察署(☎042-381-0110)、市交通対策課交通対策係(☎042-387-9850)

小金井 宮地楽器ホール 市内先行受付 THE SUPER PREMIUM ジャン・ワン 無伴奏 チェロ・リサイタル

10代から神童として世界を舞台に演奏活動を開始。トップ・チェリストとして活躍し続けているジャン・ワンのリサイタル。

時7月8日(日) 午後2時開演 所小金井 宮地楽器ホール 大ホール 対市内在住・在勤・在学の方定30人(多数抽選) ¥S席5千円、A席4千円、25歳以下席2千円 他▽重複応募や記入事項不備、指定期間外到着の申込無効▽一般発売日は3月30日(金)から▽未就学児の入場不可 申3月17日〜23日(必着)に、往復はがきに公演名・希望席種・希望枚数(1人2枚まで)・住所・氏名(ふりがな)・電話番号(市内在勤・在学の方は勤務先名または学校名)を明記し、小金井 宮地楽器ホール「市内先行チケット係」(〒184-0004本町6-14-45 ☎042-380-8099)へ



©Gunter Glucklich.DG

..... 広告掲載等のお問い合わせは、(株)ホープ (広告代理店) ☎092-716-1401へ .....

集団予防接種によりB型肝炎ウイルスに持続感染された方へ 一人でも悩まずに無料相談をご利用ください

**B型肝炎訴訟 (給付金請求) について**

無料電話相談 0120-013-621 完全予約制 随時受付中

弁護士法人 プレシャス総合法律会計事務所

東京都新宿区四谷4-3 福屋ビル6-A 【営業時間】平日 9:00~18:00

TEL 03-5363-6333 FAX 03-5363-6334 E-mail: info@precious-law.jp http://precious-law.jp/

KUMON お気軽にご参加ください!

くもんの先生説明会 10:00~12:00

会場	日程
公文教育研究会 立川事務局	3月16日(金)
日野市商工会館	3月19日(月)
公文式国分寺駅前教室	3月23日(金)
公文教育研究会 立川事務局	3月27日(火)
小金井市市民会館(萌え木ホール)	3月29日(木)

※日時が合わない場合は、個別に説明会をさせていただきます。お気軽にご相談ください。

説明会ご予約・お問い合わせ 0120-834-414

受付時間 9:30~17:30 受付はホームページをチェック! 公文教育研究会 東京本部リクルートチーム 東京都港区高輪4-10-18 京急第1ビル14階 土・日・祝日を除きます くもんの先生

# 第23回 ウォーキングフェスタ 東京ツードーマーチ

5月3日(祝)・4日(祝)

■**スタート・ゴール場所**都立小金井公園いこいの広場内中央会場  
 ■**歩行コース**3日はサクラルート(小平・多摩湖方面)、4日はハナミズキルート(調布・国分寺方面)で両日30km、20km、10kmとエンジョイコースの6km、ガイドウォーク(市内名所巡り)の6kmを用意しています。

各コースの受付時間・スタート時間

コース	受付時間	スタート時間
30km	7:30~	8:00
20km	8:30~	9:00
10km	9:30~	10:00
エンジョイコース	9:30~	10:00
ガイドウォーク	10:00~	-

■10km以上のコースの事前申込は、2日参加も1日参加も同額です。

当日申込は、すべて1日当たりの参加費です。

※中学生以下無料

【事前申込】

▷10km以上のコース=2,000円

▷ガイドウォーク=1,000円

※▷事前申込は4月9日(月)まで▷事前申込に限り、多摩信用金庫から申し込むと10km以上コースは1,500円、ガイドウォークは800円になります

【当日申込】

▷10km以上のコース=1,200円

▷エンジョイコース=500円

■**申込書配布場所**総務課(市役所本庁舎1階)、市役所第二庁舎1階受付、主な市内公共施設、多摩信用金庫小金井支店・小金井南口支店ほか

他▷歩行形態は全コース自由です。休憩・昼食はいつでもとれます▷小学生以下は保護者、障がい

のある方は介助者の同伴が必要です

■**主催**(一社)日本ウォーキング協会、朝日新聞社、(公財)東京都公園協会、小金井市

## 事前準備ボランティア募集

ゼッケン、コース地図、記念品等の袋詰め作業をしていただける方を募集します(昼食付き)。ご協力いただいた方は、無料でウォーキングフェスタ東京に参加できます。

時5月1日(火)午前10時~午後3時

所総合体育館会議室

対高校生世代以上の方  
定50人(申込順)

申3月15日~22日に、  
電話で市生涯学習課へ



4月の行事	30	29	28	27	26	25	24	23	22	21	20	19	18	17	16	15	14	13	12	11	10	9	8	7	6	5	4	3	2	1	4月	清里山荘	小児救急(365日24時間)	24時間テレホンサービス	東京都・子供の健康相談室		
8日=じゃがいもの苗植え、21日=天体教室	休	祝	土	金	木	水	火	月	土	日	休	休	休	休	休	休	休	休	休	休	休	休	休	休	休	休	休	休	休	休	休	休	休	休	休	休	休
7月分の予約 4月1日から受け付けます。 申し込みは、 ☎0120-484-647(申込専用) FAX0551-48-4646 HPhttp://koganei-kiyosato.com/ ☎清里山荘(☎0551-48-4649)	○	△	×	○	○	○	○	○	○	○	○	○	○	○	○	○	○	○	○	○	○	○	○	○	○	○	○	○	○	○	○	○	○	○	○	○	○
	○	△	×	○	○	○	○	○	○	○	○	○	○	○	○	○	○	○	○	○	○	○	○	○	○	○	○	○	○	○	○	○	○	○	○	○	○

休日診療		休日歯科診療		薬局			
受付時間：午前9時～正午、午後1時～5時 準夜→午後5時30分～9時 ※ 電話で確認のうえ、受診してください。		診療時間：午前9時～正午、午後1時～5時 ※ 応急処置に限ります。		薬を処方された場合は、各医療機関受付にお問い合わせください。			
3月18日(日)	ひらた循環器クリニック 本町5-40-3 ☎042-401-6157	むさし小金井診療所 本町1-15-9 ☎042-382-9111	清水医院 本町4-19-16 ☎042-384-1212	東小金井駅前眼科 梶野町5-11-5 ハビスプラザ201 ☎042-316-1661	むさし小金井診療所 本町1-15-9 ☎042-382-9111	こいそ歯科クリニック 本町2-8-15 ☎042-301-8000	本町薬局 本町1-19-2 ☎042-383-3515
3月21日(水・祝)	久滋医院 梶野町4-5-7 ☎042-383-2078	前原診療所 前原町3-17-1 ☎042-381-1702	秋里胃腸科 買井南町5-21-37 ☎042-385-2322	もろほしクリニック 緑町1-6-53うさぎビル ☎042-385-3341	はぎクリニック 本町1-18-3 ユニファル武蔵小金井 スイート203B ☎042-387-1603	吉田歯科医院 東町5-11-23 ☎042-381-1411	アトム薬局 (緑町1-6-53うさぎビル1F) ☎042-388-5400
3月25日(日)	武蔵小金井クリニック 本町5-19-33 ☎042-384-0080	さいとう医院 東町4-21-10 ☎042-380-5510	小金井太陽病院 本町1-9-17 ☎042-383-5511	武蔵野中央病院 東町1-44-26 ☎0422-31-1231	うちやまクリニック 東町4-43-15 MKジェムマンション1F ☎042-382-1715	川合歯科医院 本町1-19-2 ☎042-381-2211	根本薬局 東町4-20-1 ☎042-384-2146
						コカラファイン薬局小金井店 本町1-8-14 ☎042-386-2580	
						まえはら調剤薬局 前原町3-2-25 ☎042-401-7887	
						コカラファイン薬局小金井店 本町1-8-14 ☎042-386-2580	





## 3Rはごみを減らすキーワード

### 身近のちょっとした工夫で無理をせずにごみを減らせます

買い物や食事など、生活をする中でごみは必ず発生し、ごみを処理するために、石油などの資源を消費しています。

大量生産や大量消費、大量廃棄に支えられた社会経済・ライフスタイルを見直し、限りある資源を大切に使い、環境への負荷の少ない持続可能な循環型社会を形成することが重要です。そのためには、私たち一人ひとりがごみの減量・資源化の推進に向けた取り組みを実践していくこ

とが大切です。

ごみを減らすキーワードは「3R（スリーアール）」です。

ごみになるものを元から減らす「リデュース（Reduce）＝発生抑制」、使えるものは何度でも使う「リユース（Reuse）＝再使用」、分別して資源として再生利用すること「リサイクル（Recycle）＝再生利用」の頭文字の“3つのR”をとって作られた言葉です。

### 1 Reduce (リデュース) 発生抑制

ごみになるものを元から減らすこと

- ▷ 生ごみはギュッと絞って水切りを ※生ごみは大量の水分を含んでいます。水切り袋やトレイなどを使用し、ごみ出し前に水切りへのご協力をお願いします
- ▷ 買い物はマイバッグを利用する
- ▷ 買いすぎない
- ▷ 過剰な包装は断る
- ▷ 使い捨てのものは使わない
- ▷ 必要のないものはもらわない



### 2 Reuse (リユース) 再使用

使えるものは何度でも使うこと

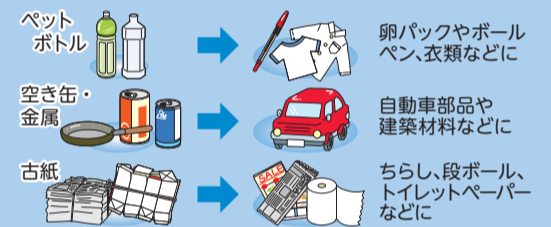
- ▷ リサイクルショップ、フリーマーケットを利用する
- ▷ 必要としている周りの人に使ってもらう
- ▷ プリントやちらしの裏はメモ用紙に使う
- ▷ 古いタオルをぞうきんに作り直す
- ▷ 壊れたものは直して使う



### 3 Recycle (リサイクル) 再生利用

分別して資源として再生利用すること

市で集めた資源物はこのようにリサイクルされます。



## ペットボトルの出し方

- リサイクルをやすくするため、手で簡単にはがせるラベルは取り除いてください。（全面がのり付けされていたり、ミシン目が無い等はがしにくい場合は、無理にはがす必要はありません）
- 取り除いたラベル・キャップはプラスチックごみで出してください。
- 中を洗って、できるだけつぶさずに出してください。
- ごみを減らすため、できるだけ袋に入れず、かごなどに入れて出してください。
- 汚れの取れないものは燃やさないごみで出してください。



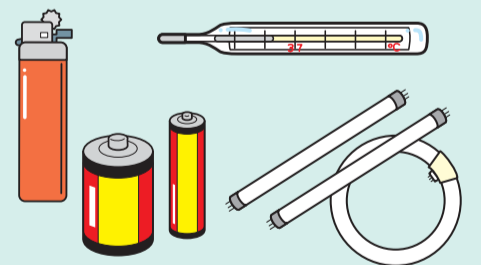
分別にご協力をお願いします

## 有害ごみ(電池、蛍光管、水銀体温計、電球型蛍光管、ライター)の分別にご協力ください

電池・蛍光管・水銀体温計・電球型蛍光管・ライターは、有害ごみです。有害ごみを出す際は、他のごみ（プラスチックごみや燃やさないごみなど）を混入することのないようご注意ください。電池・蛍光管・水銀体温計・電球型蛍光管は、有害な水銀などが含まれています。また、ライターは、収集車両や処理場での火災や爆発事故を起こす可能性があるため大変危険です。

※おもちゃ類や小型家電（時計など）で使用されている電池は、必ず取り除いて、有害ごみとして出してください

※充電式電池・ボタン電池は、市では収集できません。回収を行っている販売店にお持ちください



### 転入者の方にもオススメです！ ごみ分別アプリ配信

市では、市民の皆さんがスマートフォンなどでごみの収集日や分別方法などを確認できるごみ分別アプリを配信しています。

このアプリは、ごみの収集日やごみの分別、ごみの出し方など、ごみに関するさまざまな情報を提供する、とても便利なアプリです。

端末のQRコードリーダーを使用し、ダウンロード用のページからアプリをダウンロードしてください。

い。無料でダウンロードできます。iOS版（iPhoneやiPadなど）とAndroid版（Android携帯、Androidタブレットなど）で、それぞれダウンロード方法が異なります。

※このアプリはスマートフォン向けのアプリで、市内在住・在勤の方を対象としています

※外国語版（英語・中国語・韓国語）のごみ分別方法も掲載しています

※通信料は利用者の負担となります



iOS版

Android版

リデュース リサイクル

「くるカメ出張講座」受講者募集



ごみの減量への理解を深め関心を高めるため、「くるカメ出張講座」の受講者を募集します。「くるくるカメくん」をはじめとしたオリジナルキャラクターが登場するごみ減量啓発冊子やアニメーションDVD（子ども向け・一般向けの2種類）、ごみ減量かるたなどを用いて、市のごみの分別やごみ処理の行方、リサイクルについてなどを分かりやすく解説します。受講日時や講義内容などについてのご相談もお受けしますので、ぜひ、ご利用ください。

Table with columns: 対象 (市内在住・在勤・在学の方), 内容 (小金井市のごみの現状について, 小金井市のごみ分別について, ごみ処理の行方, 3Rについて), 教材 (ごみ減量啓発冊子, アニメーションDVD 2種類, ①子ども向けごみ減量啓発アニメーション「くるカメ大作戦」, ②ごみの分別方法の解説アニメーション「ようこそ！小金井市へ ごみの出し方」, ごみ減量かるた)

☎電話または直接、ごみ対策課清掃係 (市役所第二庁舎 4階 ☎042-387-9835) へ

減免対象世帯に ごみ指定収集袋を交付

平成30年度分のごみ指定収集袋を、減免対象世帯に対して、一定の枚数を無料で交付します。

平成30年3月1日時点で対象の方には申請書を発送します。最近対象となった方や申請書が届かない方は、ご連絡ください。

☑右表のいずれかに該当する世帯 ☒4月以降、年度途中で申請した場合は、週単位で換算した枚数の交付となります。☑3月16日(金)～30日(金) 午前9時～午後4時(土曜・日曜・祝日を除く)に、申請書に必要事項を明記し、押印のうえ、市役所西庁舎1階第六会議室へ持参してください。

Table: 減免対象世帯. Includes categories like 生活保護受給世帯, 児童扶養手当受給世帯, etc.

リデュース リサイクル

新たに1店舗をリサイクル推進協力店に認定



オーケー 梶野町店
所在地 梶野町3-3-14
電話番号 0422-38-7005
営業内容・認定内容等 食料品の販売など。紙パック、食品トレイ、ペットボトルの3品目の自主回収の実施、簡易包装の推進、使い捨て容器に入った商品の販売抑制など

(店長: 國井 勇太さん)

リサイクル推進協力店とは？

ごみの減量・資源化の推進などに積極的に取り組んでいる市内の店舗を「リサイクル推進協力店」として認定することにより、ごみ減量および資源化に関する意識を啓発し、市民、事業者および行政が一体となり、市内における循環型社会の形成を推進しています。



このステッカーが目印です！ お買物の際の参考にしてください！

最終処分場をもっと知ろう

最終処分のご理解・ご協力に感謝申し上げます

多摩地域の不燃系ごみの一部および焼却処理により発生する焼却灰は、本市も加入している東京たま広域資源循環組合が管理・運営する最終処分場である日の出町二ツ塚廃棄物広域処分場および東京たまエコセメント化施設に搬入され、不燃系ごみの一部は埋立処分、焼却灰はエコセメント化されます。

でした。しかし、多摩地域に新たな最終処分場の建設用地の確保が困難であることから、可能な限り同処分場の使用年数を延伸する必要があります。

そのため、平成18年度に焼却灰をセメントの一部として再生利用する、東京たまエコセメント化施設を設置し、リサイクルすることで埋立処分量を大幅に減少させました。この結果、最終処分場を大幅に延命することができています。

私たちにできること

私たちの生活の中でごみは必ず発生し、その後必ず処理を伴います。最終処分場の長期安定的な運営と日の出町の皆様の負担を軽減するためには、さらなるごみの減量と分別の徹底が大切です。

これまでの経緯

日の出町二ツ塚廃棄物広域処分場は、平成10年1月に開設され、平成25年度には埋め立てを終了する予定

ごみ減量大作戦!!

205 日ごろから、ごみの減量と資源化にご協力い

ただきまして、ありがとうございます。

市では、ごみの減量・資源化の推進に取り組んでいるお店をリサイクル推進協力店として認定しています。家庭から出る牛乳パック、ペットボトル、食品トレイなどを、市では戸別回収または拠点回収していますが、リサイクル推進協力店のなかには、これらを自主的に回収し、資源化しているお店があります。

回収にご協力いただいている店舗の一覧は、ごみ・リサイクルカレンダー、市ホームページ、ごみ分別アプリで確認することができます。

なお、自主回収(店頭回収)に出す場合も、洗って乾かしてから、店頭へお持ちください。回収品目以外のごみを持ち込んだり、汚れている物を入れると他の回収品を汚してしまいますので、回収品目などのルールを必ず確認してください。

リサイクル推進協力店では、自主回収のほか、レジ袋の削減、簡易包装の推進など、さまざまなごみ減量への取り組みにご協力いただいています。

【1月分のごみ排出量報告】

1月分の燃やすごみ1人1日当たり排出量は、270.0gとなり、目標値(275.4g)を5.4g下回りました。

ごみ1人1日当たりの排出量(単位:g)

Table with 4 columns: Category (燃やすごみ, 燃やさないごみ), Month (1月), Target (目標量), Difference (差引). Includes comparison with previous year's December and January data.

## ご存知ですか、 ごみゼロ化推進員制度

市では、ごみ減量やまちの美化などに向けた活動を市と連携して行う「ごみゼロ化推進員制度」を平成18年10月に発足しました。

推進員の皆さんのおかげで、市内のごみは減量に向けて大きく前進しました。より一層のごみ減量を図り、まちの美化を推進するため、多くの皆さんのご応募をお待ちしています。

☑ごみ問題、まちの美化などに関心がある方

■活動内容 キャンペーンやイベントへの参加、勉強会や研修会、ごみ分別やごみに関する相談など、幅広い活動を行います

■報酬 無償

☑直接、ごみ対策課清掃係

(市役所第二庁舎 4階 ☎042-387-9835) へ

## ごみゼロ化推進会議講演会

### 食品ロス削減の取り組みを学ぶ

まだ食べられるにもかかわらず廃棄される食品、いわゆる「食品ロス」について考える講演会を開催します。実際に防災備蓄食品を再利用する取り組みを実践している講師を招き、食品ロスの現状や課題、フードバンクや食品廃棄物のリサイクル等の取り組みを紹介し、消費者として私たちに何ができるのか一緒に考えてみませんか。

時 3月23日(金) 午後2時～4時

所 前原暫定集会施設

講 山田英夫さん ((一社)食品ロス・リポーンセンター 代表理事)

定 40人 (当日先着順)

他 車での来場はご遠慮ください



リデュース



## 拠点回収でのフードドライブ事業の実施日 および実施場所が4月から変更になります



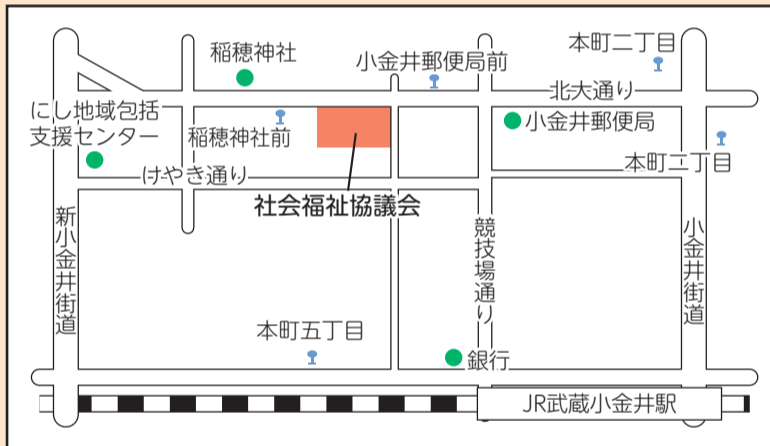
市ではごみ減量施策の一環として、月1回、拠点回収でのフードドライブ事業の試行実施を行っています。4月から、拠点回収の日時および場所が変更になりますので、引き続きご協力をお願いします。

時 (旧) 毎月第2火曜日 午後2時～3時半まで (祝日除く)

(新) 毎月第2水曜日 午後2時～3時半まで (祝日除く)

所 (旧) リサイクル事業所前 (中町3-19-16)

(新) 社会福祉協議会前 (本町5-36-17)



【フードドライブとは】

フードドライブとは、もらいものなどで家庭で余っている食品を集め、それらをまとめて地域の福祉団体や施設、フードバンクなどに寄付する活動です。市では、回収した食品をNPO団体および社会福祉協議会を通じて、児童養護施設等の福祉施設に届けるとともに、食品ロスを削減します。



実際に拠点回収に集められた食品

【回収品目】

包装等がしてあり未開封のもので、賞味期限が1か月以上のもの  
(例) お菓子や缶詰、レトルト食品など

※雨天の場合は食品がぬれることを避けるため、できる限り次の回にお持ちください

## ごみ集積所は清潔に保ちましょう

市内の集合住宅(アパート・マンションなど)において、ごみ出しのルールが守られていないためにごみが回収されず、ごみ集積所が汚れている場所が多数見受けられます。そのような状態が続くと、不法投棄などを招くおそれもあり、また、公衆衛生上支障が生じています。

### 集合住宅にお住まいの方へ

ごみ・リサイクルカレンダーを確認して、ごみ出しのルールを守りましょう。

ルールが守られていないごみは、市では収集できません。一部の方の不注意が、集合住宅にお住まいの皆さんへの不快な思いにつながってまいります。

「収集日を確認する」「収集日の朝8時30分までに出す」「正しく分別をする」ことを徹底してください。

### 建物所有者および管理会社の方へ

集合住宅のごみ集積所は、建物所有者または管理会社が責任を持って清掃を行ってください。

ルールが守られていないごみにより、集積所がごみで埋もれている状態が続いた場合は、市ではその状態が改善されるまでの間、収集を停止することがあります。

ごみ集積所を清潔に保つために、ごみ出しのルールを守るとともに、維持管理を徹底してください。

集合住宅にお住まいの方でごみの出し方が分からないとき、またはごみ集積所を管理されている建物所有者および管理会社の方でごみ集積所の維持管理にお困りのときは、ごみ対策課へご相談ください。



ルールが守られていないごみ集積所

## 一戸建てに入居される方へ

新たに一戸建て住宅に入居される方は、ごみを出し始める前にごみ対策課までご連絡ください。ごみは朝8時30分までに、道路に面した建物敷地内の収集しやすい場所に出してください。また、風等による飛散やからす・猫などからの被害を防止する対策として、ネットやふた付き容器などをご利用ください。ご協力をよろしくお願いいたします。





## ごみ・リサイクルカレンダーは お手元に届きましたか

平成30年度版のごみ・リサイクルカレンダーを、市内すべての世帯・事業所に配布しました。

このカレンダーは、収集日はもちろん、ごみの分別方法やその他さまざまな関連情報が掲載されている、ごみ・資源物に関する総合冊子です。地区ごとに作成していますので、表紙に記載されている地区が合っているか必ず確認してください。

まだお手元に届いていない方や、お住まいの地区と異なる冊子が配布された場合は、ごみ対策課へご連絡ください。



お住まいの地区と合っているかご確認ください

平成30年度版ごみ・リサイクルカレンダーの記載に、誤りがありました。裏表紙絵の作者については、次のとおりです。

- 【誤】緑小6年 牛山大地さん 【正】緑小4年 牛山大地さん
  - 【誤】緑小4年 永田さなさん 【正】緑小4年 永田紗那さん
- お詫びして訂正します。



## 粗大ごみの お申し込みはお早めに



引っ越しシーズンは、粗大ごみの申し込みが多く、受け付けから収集までに日数がかかりますので、早めに準備し、引っ越し日のおおむね10日前までに申し込んでください。申し込みは、粗大ごみ受付センターまたはごみ対策課窓口（市役所第二庁舎4階）で受け付けます。なお、粗大ごみの収集は、有料で申し込み制です。

### 〈ご利用の流れ〉

- ①品目・個数・大きさを確かめてお申し込みください。その際、手数料と収集予定日をお伝えします。
- ②手数料分の粗大ごみ処理券（シール）を処理券取扱店などで購入してください。
- ③品物ごとにシールを貼って、収集予定日の午前8時30分までに建物敷地内の収集しやすい場所に出してください。

※品目によっては市で収集できないものがあります。必ず事前にお問い合わせください

問粗大ごみ受付センター（☎042-387-9829＝午前8時30分～午後5時15分。土曜・日曜日、年末年始を除く）



## 家電リサイクル受付センターの 電話番号および受付時間が変わります

テレビ、冷蔵庫などの特定家庭用機器再商品化法（家電リサイクル法）に該当する製品の処分は、家電リサイクル受付センターで申し込みを受け付けています。4月から同センターの電話番号および受付時間が変わりますのでご注意ください。



	電話番号	受付時間
変更前 (3月31日まで)	0422-49-7000	月曜～金曜日、午前9時～正午、午後1時～5時（祝日、年末年始は除く）
変更後 (4月1日から)	042-383-0531	月曜～金曜日、午前8時30分～午後5時15分（年末年始は除く） ※祝日は受け付けています



## たい 堆肥化バケツ（旧タイプ） をお持ちの方へ

以前市で配布していた生ごみ堆肥化容器（通称「堆肥化バケツ」）の旧タイプ（本体およびふたが白色）の交換用のふたを配布しています。

経年劣化によりふたが壊れやすいとのご指摘をいただき、このたびご用意しましたので、ぜひご利用ください。

■配布場所市役所第二庁舎4階ごみ対策課窓口



## 可燃ごみの共同処理について

日野市、国分寺市および小金井市の3市は、現在、可燃ごみの共同処理を行うため、平成32（2020）年4月からの新可燃ごみ処理施設本格稼働に向けて事業を進めています。新施設周辺にお住まいの皆様をはじめとする日野市民の皆様及び関係者の皆様に心より感謝申し上げます。新施設の本格稼働まであと約2年となることから、この間の経過を報告します。

3市は、平成26年1月に「新可燃ごみ処理施設の整備及び運営に関する覚書」を締結し、この覚書に基づき、平成27年7月に浅川清流環境組合を設立しました。同組合では、平成28年11月に事業者と契約を締結し、平成29年11月から建築工事を開始しています。

今後も、本市は、30年後の次期建設場所の課題等、構成市として与えられた役割、責任を誠実に果たしてまいりますので、市民の皆さんには、引き続き、ごみの減量・資源化の推進にご協力をお願いします。

### 覚書の要旨

- ▷環境に十分配慮した最新鋭の施設を設置し、周辺住民にとって、安全で安心な環境を確保する。
- ▷新施設の整備および運営は、構成団体が設立する一部事務組合において行う。
- ▷新施設の稼働目標年度は、平成31年度中とする。
- ▷新施設の設置に要する費用については、構成団体が均等に負担する。
- ▷新施設の維持費については、構成団体がそれぞれ新施設において処理する可燃ごみの量に応じて負担する。
- ▷周辺環境整備に係る費用は、国分寺市および小金井市が均等に負担し、詳細については、構成団体の協議により別途定める。
- ▷新施設の稼働期間は、稼働後おおむね30年とする。引き続き構成団体が施設整備および運営する場合には、次期、新施設の設置場所は日野市の区域外を基本とする。