



©Studio Ghibli

市制施行50周年を記念し、本市の名誉市民である宮崎駿氏(スタジオジブリ)に描いていただいた市のイメージキャラクターです。



ホームページ <http://www.city.koganei.lg.jp/>  
モバイル(携帯電話)版 <http://www.city.koganei.lg.jp/m/index.html>

毎月1・15日発行

世帯と人口

28.12.1 現在

世帯数 58,904 (20増) 男 59,096 (38増)  
人口 119,440 (79増) 女 60,344 (41増)

※ 世帯数および人口は、住民基本台帳によるものであり、外国人住民の方を含みます。( ) 内は前月比

主な内容

◆お知らせ

保健福祉総合計画アンケート調査に協力を、小金井市における空き家の有効活用、適正管理等の推進に関する協定を締結 ほか…1~4、8面

◆福祉のひろば

認知症家族のつどい、民生委員・児童委員が改選 ほか…4・5面

◆健康ガイド

腰・膝の痛みと対処方法について、こどもクッキング ほか…5面

◆催し

成人学校、環境講座、市立清里山荘冬の体験教室 ほか…6・7面

ごみ減量・リサイクル特集(4ページ)は中面にあります

# 安全で安心な年末を過ごすために 防犯・防災について確認しましょう

## わが街を みんなで守ろう 年の暮れ

### こがねい安全・安心メールを 配信しています

市では、犯罪発生情報、不審者情報、迷子・迷い人情報、防犯関連情報、生活の安全に関する情報(台風、大雨、地震に関する情報)等を、携帯電話等に電子メールで配信するサービスを行っています。

電子メールの配信を希望する方は、事前登録が必要です。インターネットを使用できる携帯電話等から簡単に登録できます。

なお、配信情報の詳細・経過等のお問い合わせには応じられません。事情により、情報を直ちに配信できない場合があります。

**登録方法** 登録用メールアドレスcoco@req.jpあてに本文なしのメール(右記QRコードからも作成可)を送信します。返信されたメール内の登録用URL(アドレス)にアクセスし、登録画面から登録手続きをします。手続き後、登録完了メールが届きます。

**配信時間** 原則月曜～金曜日午前9時～午後5時(祝日、年末年始を除く)

**その他** ▷登録および配信は無料ですが、通信料は利用者の負担となります。▷携帯電話等で迷惑メール防止対策の設定をしている方は、登録する前にanzen\_anshin@koganei-shi.jpからのメールが受信できるように設定を変更してください。

**問合せ先** 地域安全課地域安全係 ☎042-387-9806



QRコード

- 年末は犯罪にご注意を**
- ▽ 年末は、空き巣やひったくりなどの犯罪が多発する時期です。また、息子や孫を名乗り、お金をだまし取る「振り込め詐欺」のほか、市役所を名乗った還付金詐欺の被害も、いまだ後を絶ちません。
  - ▽ 空き巣の被害の多くは無施錠の玄関や窓から侵入されています。短時間の外出でも必ず鍵をかけましょう。
  - ▽ 自転車を路上に放置したり、施錠をせず停めたままにしていると簡単に盗まれてしまいます。住宅の敷地内や駐輪場等でわずかな時間でも自転車から離れる時は鍵をかけましょう。
  - ▽ 振り込め詐欺や還付金詐欺に遭わないよう、不審な電話を受けたら必ず身近な方に相談しましょう。
  - ▽ 犯罪を防ぐためには地域のみなさんと協力して防犯パトロールをするのも効果的です。
  - ▽ 一人ひとりが防犯対策を心掛けて、被害に遭わないよう注意しましょう。
- 市消防団歳末特別警戒 消防署消防特別警戒**
- ▽ 市消防団では、市民の皆さんが安心して新年を迎えるため、12月28日(水)～30日(金)の午後8時～午前0時に、市内巡回の広報活動や詰め所での待機など、歳末特別警戒を実施します。また消防署では、12月31日(土)まで、消防特別警戒を実施しています。
  - ▽ この時期は、乾燥しやすく暖房器具等を使用する機会も増えるため、火災の発生件数が多い時期です。暖房器具や台所などの火元を確認し、また、家の周りには段ボールなどの燃えやすい物を置かないよう、ご注意ください。
  - ▽ **住宅防火10の心得**  
調理中は、こんろから離れないようにしましょう。
  - ▽ 寝たばこは、絶対にやめましょう。
  - ▽ ストープの周りに、物を置かないようにしましょう。
  - ▽ 家の周りを整理整頓しましょう。
  - ▽ ライターやマッチを子ども手の届く場所に置かないようにしましょう。
  - ▽ コンセントの掃除を心掛きましょう。
  - ▽ 住宅用火災警報器を全ての居室・台所・階段に設置し、定期的な作動確認をしましょう。
  - ▽ 寝具類やエプロン・カーテンなどは、防災品にしましょう。
  - ▽ 万が一に備え、消火器を設置し、使い方を確認しておきましょう。
  - ▽ ご近所同士で声を掛け合い、火の用心を心掛けましょう。
- 問合せ先** 地域安全課防災消防係 ☎042-387-9807、小金井消防署 ☎042-384-0119

### 小金井平和の日記念行事に伴う 作文コンクールの実施と 戦争体験談発表者募集

3月5日(日)に実施する小金井平和の日記念行事に伴い、平和意識の高揚を図るための作文コンクールを実施します。また、当日、戦争体験談を発表していただく方を募集します。

**〈作文コンクール〉**

テーマ 平和や戦争に関するもので、平和を未来に引き継いでいくために命の尊さや平和の大切さについて改めて考える機会となるようなもの

対象 市内在住・在学の小・中学生

字数 400字詰原稿用紙5枚以内

表彰 ▽大賞 中学生の部、小学生の部各1人 ▽優秀作品 2作品程度

その他 ▽当日、入賞者には賞状および記念品を授与するほか、作品の朗読を行っているいただきます。▽提出していただいた原稿はお返ししません。▽入賞者の氏名・学校名・学年・作品を公表します。(匿名不可)

▽応募は1人1通です。

**応募方法** 1月16日(必着)までに、郵送または直接、住所・氏名(ふりがな)・電話番号・学校名・学年を明記し、広報秘書課広聴係へ。

**〈戦争体験談発表者募集〉**

募集人員 2人(選考)

発表時間 1人30分

その他 発表者には、当日記念品を差し上げます。

**応募用紙配布場所** 広報秘書課広聴係で配布するほか、市ホームページからダウンロードできます。

**応募方法** 1月16日(必着)までに、郵送または直接、指定の応募用紙に記入のうえ発表内容を添えて、広報秘書課広聴係へ。

**共通**

**問合せ先** 広報秘書課広聴係 ☎042-387-9804 住所不詳 要・市役所第二庁舎1階 ☎042-387-9818

### 市報こがねい 広告主を募集中

「市報こがねい」に掲載する広告を募集しています。申込方法等詳しくは、募集案内をご覧ください。

**広告掲載号** 平成29年2月15日号、3月1日号

**広告掲載料** 80,000円または40,000円

**募集案内配布** 1月10日(火)までの午前8時30分～正午、午後1時～5時(土曜・日曜・祝日・年末年始を除く)に、広報秘書課広報係で配布しているほか、市ホームページからダウンロードできます。

**申込** 1月10日までに、直接、申込書に必要事項を明記し、必要書類を添えて、広報秘書課広報係(市役所本庁舎2階 ☎042-387-9803)へ。

# お知らせ information

## パブリックコメント募集

〈個人番号の利用並びに特定個人情報の利用及び提供に関する条例の一部を改正する条例(案)〉

マイナンバー法(行政手続における特定の個人を識別するための番号の利用等に関する法律)が施行され、平成28年1月から税や社会保障の手続きにおいてマイナンバー(個人番号)の利用が開始されました。マイナンバーは、同法で規定されている事務(法定事務)に加え、地方公共団体が、社会保障・税・災害対策分野の事務であって条例で定める事務(独自利用事務)において利用できるとされています。

### 提出方法・問合せ

12月19日(1月20日(必着))に、住所・氏名・年齢・施策名称を明記し、直接、郵送、ファクスまたは市ホームページ専用フォームで情報システム課(〒104-8504住所不要)に提出してください。

### 環境審議会委員を募集

市では、環境基本計画の実現をめざし、環境保全等に関する重要な事項を調査・審議するために、環境審議会を設置しています。

### 保健福祉総合計画アンケート調査にご協力を

保健福祉に関する施策の総合的な推進を図るため、平成28、29年度の2か年で、保健福祉総合計画を改定します。

### 臨時職員の登録者募集

臨時職員に登録された方の中から、必要に応じて、仕事をご案内します。

### 食育推進会議を開催

12月27日(火)午前10時から保健センター1階大会議室 第3次食育推進計画(案)についてほか

### 年末年始、不審なメールにご用心!

年末年始など、公的相談窓口の休日に不審なメールで架空請求を行う消費者トラブルが増えています。

### 環境審議会委員選任結果

公募委員選考基準により、次の方を委員に選任しました。

このたび、同案で対象とする予定の追加独自利用事務について、市民の皆さんの意見を募集します。

### 〈スポーツ推進計画(案)〉

市では、スポーツ推進計画策定委員会を審議を行い、同計画案を作成しました。

### 募集人員 1人(選考)

対象 市内在住・在勤・在学で、平成28年10月1日現在18歳以上の方

### 保健センター事業に従事する臨時職員の登録者募集

登録された方の中から、必要に応じて、仕事を案内します。

### 食育推進会議を開催

12月27日(火)午前10時から保健センター1階大会議室 第3次食育推進計画(案)についてほか

### 年末年始、不審なメールにご用心!

年末年始など、公的相談窓口の休日に不審なメールで架空請求を行う消費者トラブルが増えています。

### 環境審議会委員選任結果

公募委員選考基準により、次の方を委員に選任しました。

この案に対し、市民の皆さんの意見を募集します。

### 〈スポーツ推進計画(案)〉

市では、スポーツ推進計画策定委員会を審議を行い、同計画案を作成しました。

### 募集人員 1人(選考)

対象 市内在住・在勤・在学で、平成28年10月1日現在18歳以上の方

### 保健センター事業に従事する臨時職員の登録者募集

登録された方の中から、必要に応じて、仕事を案内します。

### 食育推進会議を開催

12月27日(火)午前10時から保健センター1階大会議室 第3次食育推進計画(案)についてほか

### 年末年始、不審なメールにご用心!

年末年始など、公的相談窓口の休日に不審なメールで架空請求を行う消費者トラブルが増えています。

### 環境審議会委員選任結果

公募委員選考基準により、次の方を委員に選任しました。

この案に対し、市民の皆さんの意見を募集します。

### 〈スポーツ推進計画(案)〉

市では、スポーツ推進計画策定委員会を審議を行い、同計画案を作成しました。

### 募集人員 1人(選考)

対象 市内在住・在勤・在学で、平成28年10月1日現在18歳以上の方

### 保健センター事業に従事する臨時職員の登録者募集

登録された方の中から、必要に応じて、仕事を案内します。

### 食育推進会議を開催

12月27日(火)午前10時から保健センター1階大会議室 第3次食育推進計画(案)についてほか

### 年末年始、不審なメールにご用心!

年末年始など、公的相談窓口の休日に不審なメールで架空請求を行う消費者トラブルが増えています。

### 環境審議会委員選任結果

公募委員選考基準により、次の方を委員に選任しました。

この案に対し、市民の皆さんの意見を募集します。

### 〈スポーツ推進計画(案)〉

市では、スポーツ推進計画策定委員会を審議を行い、同計画案を作成しました。

### 募集人員 1人(選考)

対象 市内在住・在勤・在学で、平成28年10月1日現在18歳以上の方

### 保健センター事業に従事する臨時職員の登録者募集

登録された方の中から、必要に応じて、仕事を案内します。

### 食育推進会議を開催

12月27日(火)午前10時から保健センター1階大会議室 第3次食育推進計画(案)についてほか

### 年末年始、不審なメールにご用心!

年末年始など、公的相談窓口の休日に不審なメールで架空請求を行う消費者トラブルが増えています。

### 環境審議会委員選任結果

公募委員選考基準により、次の方を委員に選任しました。

この案に対し、市民の皆さんの意見を募集します。

### 〈スポーツ推進計画(案)〉

市では、スポーツ推進計画策定委員会を審議を行い、同計画案を作成しました。

### 募集人員 1人(選考)

対象 市内在住・在勤・在学で、平成28年10月1日現在18歳以上の方

### 保健センター事業に従事する臨時職員の登録者募集

登録された方の中から、必要に応じて、仕事を案内します。

### 食育推進会議を開催

12月27日(火)午前10時から保健センター1階大会議室 第3次食育推進計画(案)についてほか

### 年末年始、不審なメールにご用心!

年末年始など、公的相談窓口の休日に不審なメールで架空請求を行う消費者トラブルが増えています。

### 環境審議会委員選任結果

公募委員選考基準により、次の方を委員に選任しました。

主な職種	主な勤務時間	資格等要件	賃金(時給)
栄養士	午前8時15分～午後4時45分	栄養士または管理栄養士資格を有する方	1,100円
保育士	午前8時30分～午後5時	保育士証の交付を受けている方または幼稚園教諭の普通免許状を有する方	1,080円
学童保育指導員	午前11時～午後7時の間で6時間程度	児童福祉施設の設備及び運営に関する基準に定める要件を満たす方(保育士、幼稚園教諭、学校教諭等)	1,030円
保健師	午前9時～午後5時(曜日・勤務時間応相談)	保健師資格を有する方	1,700円

**事例1** インターネット関連事業を行う有名企業名から携帯電話にショートメッセージが届いた。「有料動画サイト料金の未納が発生している。本日に連絡が無い場合は法的手続きに移る」と記載されている。利用した覚えはない。連絡しなければならぬか。

**事例2** 携帯電話番号に届いたショートメッセージの「裁判手続きに移る」との記載に不安を覚え、記載電話番号へ電話した。案内されるまま、コンビニでプリペイド型電子マネーギフト券30万円を購入し支払った。「裁判は取り下げるが、後日、弁護士から連絡する」と言われた。どう対応したらよいか。

**アドバイス** 最近、テレビコマースネット関連有名企業名を使った架空請求メールに関する相談が増加しています。同企業は自社のホームページで「同社や関連会社を名乗り、ショートメッセージやEメール、電話などで架空の利用料を請求する詐欺が増加しています」と注意を呼びかけています。

▽ ショートメッセージや電話で請求されるため、電話番号を知られたら不安を感じる心理に付け込むものです。記載電話番号へ電話すると、さらに不安をかきたて、支払い義務があると思込ませます。一度支払うと、さらにいろいろな名目で請求される恐れがあります。

▽ プリペイド型電子マネーギフト券で支払ってしまったと、相手方もわからず、お金を取り戻すことは困難です。覚えのない、納得できない請求であれば、一切連絡をしない、お金を払わないでよろすを見て下さい。

▽ 消費生活相談室は12月29日から1月3日まで休みです。請求業者がたとえこの期間に法的手続きを行ったとしても、手続きに対する問い合わせ、異議申し立てなどの期限には猶予がありません。慌ててインターネットで検索した「消費生活センター」に相談すると、「高いお金を請求された」ケースもあります。不審な請求を受けたら、まずは消費生活相談室にご相談ください。

### 消費者コーナー

消費生活相談室  
☎042-384-4999  
消費者ホットライン  
☎1888

市立くりのみ保育園

あそぼう

部屋の中で、手形スタンプや手遊びをします。

とき 1月17日(火) 午前9時45分〜10時30分

子ども家庭支援センター エンジェル教室

リズム遊び、離乳食の話、同じ地域の方との交流等を通じて育児を学びます。

とき 1月12日(木)、26日(木) 午前10時〜11時30分

申込 1月11日までに、電話または直接、子ども家庭支援センター

子どもの笑顔をみんなで守る

連絡は匿名で行うことも可能です。

▽子ども家庭支援センター(相談窓口)

※ お近くの児童相談所にご相談ください。

1歳児くらぶ

各行事の詳細など、詳しくはお問い合わせください。

各館共通

困 未就学児対象(保護者同伴)

共通休館日

日曜日、1日(祝)〜4日(水)、9日(祝)、31日(火)

移動児童館

わんぱく号

もちつきとお雑煮と巨大カルタ 21日(土) 正午〜午後2時

本町児童館

乳幼児のつどい 毎週月曜日 0〜2歳児交流会

会。25日は誕生日会。12日

26日の毎週木曜日は0歳児交流会

交流会は正午まで

東児童館

常設子育てひろば 月曜日 午前10時〜午後4時

東児童館

23日(月)は誕生日会、会食参加費60円

東児童館

25日(水)は離乳食講座、午前10時から

東児童館

おはなしの会 26日(木) 午後3時30分

ルタと

専門相談事業 24日(火) 午前10時〜午後1時

中高生世代あつまれ!!

貫井南児童館

乳幼児のつどい 毎週月曜日 1歳児交流会

貫井南児童館

あつまれみどりっ子 19日(木) 午後3時30分

貫井南児童館

おはなしの会 28日(土) 午前10時〜正午

貫井南児童館

おはなしの会 28日(土) 午前10時〜正午

つどい 10日からの毎週月曜日

午後3時、乳幼児と保護者のフリースペース

身体測定と手形取り

貫井南児童館

あつまれみどりっ子 19日(木) 午後3時30分

貫井南児童館

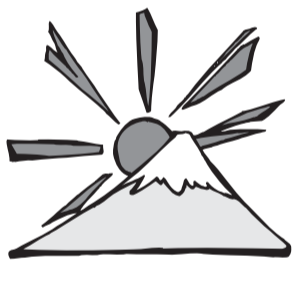
おはなしの会 28日(土) 午前10時〜正午

貫井南児童館

おはなしの会 28日(土) 午後3時30分

貫井南児童館

おはなしの会 28日(土) 午後3時30分



1月の相談日

お気軽にご相談ください

Table with columns: 相談名, とき, ところ・問合せ先. Lists various consultation services like 市民相談, 外国人相談, 法律相談, etc.

表1 市民葬儀取扱業者

業者名	所在地	電話番号
小金井祭典(株)	本町5-32-19	☎385-4700
株セレモの森	本町2-19-21	☎401-2755
有東京フラワーセレモニー	東町4-3-3	☎381-0120
花会(はなえ)	貫井南町1-16-17	☎386-3552
株三和式典	本町5-8-3	☎335-8585
株セレモニーわかば	貫井北町2-15-11-101	☎380-6510
株セレモ	緑町2-4-1	☎384-5171
株三晃	中町4-5-23	☎384-5502
多摩式典株	中町4-4-8	☎381-0832

※ 表中、電話番号は市外局番042を省略しています。

表2 市民葬儀料金表 (円)

内容		A	B	C
祭壇	金らん5段・彫刻3段	225,720	-	-
	金らん4段	-	142,560	-
	白布3段	-	-	99,792
霊きゆう車	普通車	15,290	15,290	15,290
火葬料	大人	53,100	53,100	53,100
	子ども(6歳以下)	29,000	29,000	29,000
容器	大人	11,772	11,772	11,772
	子ども(6歳以下)	5,184	5,184	5,184
合計	大人	305,882	222,722	179,954
	子ども(6歳以下)	275,194	192,034	149,266

※ 火葬料は非課税。そのほかは消費税8%を含む。

### 市民葬儀制度のご案内

市民葬儀は、市が祭壇料金等について市内葬儀業者と協定し実施している制度

市民葬儀は、市が祭壇料金等について市内葬儀業者と協定し実施している制度に支払います。

利用方法 利用する方が、あらかじめ取扱業者(表1)に連絡します。死亡届出時に、市民課で市民葬儀券の交付を受けます。所定の料金(表2)は、取扱業者に支払います。

## 小金井市における空き家の有効活用、適正管理等の推進に関する協定を締結

市では、空き家の有効活用、適正管理、空き家の発生の未然防止等を推進するため、不動産、建築、法律等の専門家団体および金融機関の地域の8団体と、「小金井市における空き家の有効活用、適正管理等の推進に関する協定」を11月28日に締結しました。

この協定の締結により、現在市内に空き家を所有される方々に向けて、専門家等による無料相談窓口を開設し、相談対応を始めています。相談ご希望の方は、お問い合わせください。

問合先 まちづくり推進課住宅係(☎042-387-9861)



## 「黄金井パフ」がニッポン全国物産展の東京都代表に選出

11月25日～27日に開催された同物産展(全国商工会連合会主催)のおやつランキングに、菓子工房ビルドルセ(東町4丁目)の「黄金井パフ」が、東京都代表に選出され、出店しました。

東京都代表に選出の際には、菓子工房ビルドルセを営んでいる金澤建設株式会社の金澤専務ご夫妻が市長を表彰訪問し、「黄金井パフ」のおいしさの秘密などについて、和やかに話をされました。



## 市下水道事業イメージキャラクターの愛称が桜水(おうすい)くんに決定

市報等で募集していた愛称について、32件の応募がありました。ご応募いただいた皆さんありがとうございました。

愛称の説明 下水道が処理をする「汚(お)水」と「雨(う)水」を「桜(おう)」に置き換えることで、小金井桜のイメージを重ねました。それにより、下水処理や当市の特徴である湧水や地下水涵養など雨水浸透事業に通じさせるだけでなく、きれいな水を作り出し、草木を育てる思いを込めました。

最優秀提案者 鴨下絹子さん(本町在住)

問合先 下水道課業務設備係(☎042-387-9828)



### 写真ニュース

## 福祉のひろば

高齢者いきいき活動講座  
新春落語会

新春企画として出前寄席を開催します。

とき 1月19日(木)午後2時～4時

ところ 社会福祉協議会2階会議室

講師 柳家お三治さん(落語家)

対象 市内在住の、おおむね60歳以上の方

定員 50人(多数抽選)

企画運営 高齢者いきいき活動推進員

申込 12月26日(必着)までに、往復はがきに住所・氏名(ふりがな)・電話番号・年齢・性別を明記し、社会福祉協議会「新春落語会係」(〒184-0004本町5-36-17 ☎042-388-0294)へ。

おとしより無料入浴デー  
柚子湯

お風呂屋さんのご協力により、高齢者の健康保持や児童との交流・憩いの場として、「柚子湯」を実施します。

大きなお風呂でのんびりと、子どもたちと一緒に楽しいひとときをお過ごしください。

とき 12月21日(水)午後4時～11時

ところ ぬくい湯(貫井北町3-4-4)

対象 市内在住の65歳以上の方と小学生以下の方

その他 ご利用の際は、当日、浴場に口頭で必ず申し出ていただきます。

問合先 介護福祉課高齢福祉係(☎042-387-9843)

成人式を迎える障がいのある方に祝品を贈呈

対象 平成8年4月2日～平成9年4月1日生まれの在宅の障がいのある方で、身体障害者手帳、愛の手帳、精神障害者保健福祉手帳のいずれかをお持ちの方

申込 12月22日までに、いずれかの手帳を持参のうえ、直接、社会福祉協議会(本町5-36-17 ☎042-388-0294)へ。

精神保健福祉ボランティア養成講座「心のやまいつてなんだろっ?」

精神科医や家族会の方を講師に迎え、精神障がいへの理解を深めます。また、障がいのある方やボランティアとの交流会も行います。

とき 1月20日～2月10日の毎週金曜日午後6時30分～8時30分(全4回)

ところ 前原暫定集会所施設A会議室

定員 20人(申込順)

参加費 500円(資料代)

申込 12月15日から、電話または直接、小金井ボランティア・市民活動センター(本町5-36-17 ☎042-387-0001)へ。

認知症家族の集い

認知症の方を介護している家族同士、悩みや不安を語り合い、専門の先生の助言をいただきながら一緒に勉強しませんか。

とき 1月28日(土)午後1時～3時

社会福祉協議会取扱分

◎10月分

【一般寄附】

▽4万1千800円(株)むさし小金井自動車教習所

### 善意の輪

ところ 前原暫定集会所施設B会議室

講師 五島シズさん(認知症介護研究・研修東京センター客員上級研究員)

対象 認知症の家族を介護している方

定員 20人(申込順)

申込 12月15日から、電話で緑寿園ケアセンター(☎042-462-1206)へ。

平成28年度赤十字会員(活動資金)募集結果

平成28年度赤十字会員(活動資金)募集では、平成28年11月1日現在、32万5千619円の善意が集まりました。

町会・自治会をはじめ、皆さんのご協力ありがとうございました。

問合先 地域福祉課地域福祉係(☎042-387-9915)



# 民生委員・児童委員が改選されました

民生委員・児童委員（主任児童委員）が12月1日付で改選され、厚生労働大臣から次の方が委嘱されました（下表）。障がいのある方、乳幼児、児童、高齢者に関する心配ごとなど日常生活全般について、どう

ぞお気軽にご相談ください。なお、担当委員が欠員の地区の方のご相談については、係までご連絡ください。問合先 地域福祉課地域福祉係 ☎042-387-9915

## 民生委員・児童委員名簿

担当地区	担当者	電話番号
<b>(北部地区)</b>		
梶野町1丁目	欠員	
" 2丁目	櫻井 ゆかり	0422-37-2054
" 3丁目	欠員	
" 4丁目1~7・12~14番	欠員	
" 4丁目8~11・15~21番	堀口 実枝子	0422-54-8055
" 5丁目	吉野 満知子	381-5838
桜町1丁目1・2・9~12番	欠員	
" 1丁目3~8・13~15番	欠員	
" 2・3丁目	尾崎 庸子	381-6043
緑町1丁目	鴨下 公夫	381-1470
" 2丁目1~10・15番	高橋 秀樹	383-3473
" 2丁目11~14・16・17番	太田 吉子	385-7002
" 3丁目1~3・11~15番	欠員	
" 3丁目4~10番	村田 佳織里	304-8082
" 4丁目1~5・13~18番	志村 恵子	385-2720
" 4丁目6~12番	根本 恵美子	383-5500
" 5丁目1~3・13~18番	須沢 清子	381-5755
" 5丁目4~12・19~22番	清水 洋	385-8478
関野町全域	松島 豊	381-5854
本町2丁目1・3・4・6~8・17~20番	新井 眞澄	383-4566
" 2丁目2・5・9~16番	福岡 貴子	387-5318
" 3丁目1~5番	中村 裕子	385-9972
" 3丁目6~14番	米田 秀子	381-3893
" 4丁目8番・5丁目7・8・24・25・35・36・40番	有井 道子	388-8137
" 4丁目(除く本町住宅)	青山 清美	384-6508
" 4丁目5~7番・5丁目3~6・26~34・41番	清水 尚美	387-2118
" 5丁目11~19・38番	昼間 容子	384-5083
" 5丁目1・2・9・10・20~23・37・39番	野村 直子	381-0488
北部地区担当主任児童委員	八木 尚子	381-1318
	欠員	
<b>(東部地区)</b>		
東町1丁目2~14番	持田 晴子	388-6130
" 1丁目15・27~35番	井川 妙子	383-2060
" 1丁目1・16~26番	永並 和子	383-5953
" 1丁目36~45番	田中 好子	0422-31-7329
" 2丁目1~5・19・20番	欠員	
" 2丁目6~18・29~31番	古宮 景子	0422-32-2821
" 2丁目21~28番	青松 佐枝	0422-32-7732
" 3丁目	島田 安雄	0422-31-8202
" 4丁目8~20番	松浦 早紀子	387-7359
" 4丁目1~7・21~30番	上村 みほ	384-8221
" 4丁目31~46番	星野 千恵子	382-7185

担当地区	担当者	電話番号
東町5丁目1~18番	鈴木 範子	381-5254
" 5丁目19~31番	門井 睦美	301-7638
中町1丁目1~6・11~15番	欠員	
" 1丁目7~10番	北川 佳恵	383-9297
" 2丁目8~18・24番	欠員	
" 2丁目1~7・19~23番	熊井 和美	383-3638
" 3丁目1~13番	欠員	
" 3丁目14~26番	布目 陽子	385-8650
" 4丁目1~8・10~12番	細淵 重信	301-0782
" 4丁目9・13~18番	永井 紀子	301-8552
本町1丁目1~8番	内田 美帆	401-1856
" 1丁目9~20番	大久保 信子	383-4897
" 6丁目	池内 清三	384-0134
浦野 知美	385-6335	
古源 美紀	383-7387	
東部地区担当主任児童委員		
<b>(西部地区)</b>		
貫井北町1丁目1・8~16・23~26番	雲 時子	381-7406
" 1丁目2~7・17~22番	欠員	
" 2丁目・3丁目4・5番・4丁目	川畑 美和子	384-3501
" 3丁目6~22・31番	横井 景子	328-6088
" 3丁目23~28番・公務員住宅	内田 裕子	384-5705
" 3丁目29・30・32~40番	欠員	
" 5丁目1・3・18~30番	山田 礼子	321-2360
" 5丁目2・4~17番	欠員	
貫井南町1丁目1~10・22~27番	緒方 澄子	381-8673
" 1丁目11~21番	平田 玉恵	301-7165
" 2丁目	東條 佳子	385-1627
" 3丁目	淵上 直美	381-6016
" 4丁目1~16番	鈴木 幸	385-0111
" 4丁目17~30番	欠員	
" 5丁目1~6番	貞包 孝子	383-8423
" 5丁目7~21番	欠員	
前原町1丁目	欠員	
" 2丁目1~6・14~19番	欠員	
" 2丁目7~13・20~24番	欠員	
" 3丁目1~4・14~21番	高木 貴子	381-0966
" 3丁目24・27~41番	星野 洋子	386-1231
" 3丁目5~13・22・23・25・26番	池ノ上 寛子	301-6045
" 4丁目1~12番	立石 静子	385-8836
" 4丁目13~23番	欠員	
" 5丁目1~9番	村澤 トキイ	301-0686
" 5丁目10~20番	欠員	
西部地区担当主任児童委員	新保 佳子	322-3306

**BCG接種**  
とき 1月10日(火)、23日(月) 午前9時30分~10時

**妊婦歯科健診**  
とき 1月23日(月) 午後1時から、1時15分から、1時30分から(終了は3時です)  
ところ 保健センター  
対象 おおむね16~27週の妊婦の方  
定員 20人(申込順)  
申込 12月15日から、電話で健康課へ。

**子どもクッキング**  
とき 1月24日(火) 午後2時~4時  
ところ 保健センター  
内容 管理栄養士による栄養のお話、調理実習  
対象 3~5歳のお子さん  
対象者(初めての方優先)  
定員 10組(申込順)  
申込 12月15日から、電話で健康課へ。

**健康講演会**  
**腰・膝の痛みと対処方法について**  
腰痛やひざの痛みなどの原因とその対処方法について学びます。  
とき 1月26日(木) 午後1時30分~3時  
ところ 前原暫定集会施設A会議室  
講師 高見澤充さん(市医師会会員)  
定員 50人(申込順)  
申込 12月15日から、電話で健康課へ。

**健康ガイド**  
健康課(保健センター)  
(貫井北町5-18-18)  
☎042-321-1240

**健康課健康係**  
45分  
ところ 保健センター  
対象 1歳未満の乳児(標準的な接種年齢は、生後5か月~8か月未満)  
注意事項 前日の夜から接種する腕(左腕)への塗り薬は控えてください。  
問合先 健康課

**離乳食教室**  
〈3回食への進め方〉  
とき 1月12日(木) 午後1時30分~3時30分  
対象 おおむね8~11か月の保護者  
定員 18人(申込順)


問合先 健康課

	とき	ところ	内容
乳幼児健康相談 (のびのび広場相談)	1月11日(水) 13:30~15:30	公民館貫井南分館	▷身体測定、育児および保健・栄養相談 ▷母乳相談(婦人会館、公民館東分館のみ) ▷歯科相談(公民館東分館のみ) ▷身体測定のみも可。気軽に直接会場へお越しください。
	1月18日(水) 13:30~15:30	公民館東分館	
	1月24日(火) 13:30~15:30	婦人会館	
	1月31日(火) 13:30~15:30	前原暫定集会施設	
	▷助産師=1月12日(木)、26日(木) ▷保健師=1月5日(木)、19日(木) いずれも9:30~11:30	保健センター	
歯科健康相談 (歯科医師)	1月18日(水) 15:00~16:00	"	[担当医] 平田 ▷要予約(当日も可)
成人健康相談 (医師・保健師)	1月13日(金) 13:30~15:00	上之原会館	穂坂(循環器内科) 小松(消化器・乳腺外科)▷血圧測定、健康相談など▷医師との相談は13:30~14:45(要予約)
	1月27日(金) 13:30~15:00		竹田(内科・健診結果説明) 菊地(脳神経外科)
栄養相談 (管理栄養士)	1月20日(金) 13:30~15:30	保健センター	▷食生活で気になることや食事療法、離乳食など▷要予約 ▷別の日程を希望の方は、ご相談ください。

※ 保健師・管理栄養士・歯科衛生士による電話相談は随時受け付けます。

**1月の乳幼児・産婦健康診査**  
左表のとおり実施します。対象の方には、案内状を郵送しますので、届かない方は、ご連絡ください。  
問合先 健康課

健康診査名	とき	対象
3~4か月児・産婦健康診査	1/5(木)	平成28年9月生まれの乳児と母親
	/19(木)	
1歳6か月児健康診査	1/10(火) /17(火)	平成27年6月生まれの幼児
3歳児健康診査	1/11(水)	平成25年12月生まれの幼児
	/25(水)	



# 情報ア・ラ・カルト

このコーナーでは、市民グループなどの催し物等を紹介します。事業の実施内容に市および教育委員会は携わっていませんので、ご不明な点は、主催者にお問い合わせください。（掲載内容についての責任は主催者側にさせていただきます）

## 後援事業

掲載を希望する団体は、後援申請を行った担当課に記載方法・締切日などを確認してください。

## 催し・講座

- 相続についての無料相談会 12月23日(祝)午前10時～午後1時/東小金井駅開設記念会館・マロンホール2階会議室/公正証書遺言の作成支援、遺産分割協議書の作成、家族信託・終活・相続手続について行政書士を中心とした専門家集団が相談に応じます/当日直接会場へ/NPO法人広域市民の暮らし支援機構・春日 ☎090-4711-8507
- 街の小さな音楽会 1月7日(土)午前10時～正午/小金井 宮地楽器ホール小ホール/Everylyのコンサート/120人(当日先着順)/無料/NPO法人TOKYOアニモ・泉 ☎042-388-1276
- 第14回全国おやじサミット 1月8日(日)午前10時30分～午後4時30分/第三小学校/親子新聞紙チャンバラ、ペ

- ットボトルピザ教室、子ども体験分科会、父親講座、母親トーク等/小学校3年生以下は保護者同伴/子ども無料(大人実費負担あり)/上履き持参/申し込みは、電話で同サミット実行委員会・小林 ☎090-7708-8005
- 小金井コミュニティ講座・女性のためのヴォイストレーニング 1月8日(日)、29日(日)午前11時～午後0時30分、15日(日)午後1時～2時30分/公民館貫井北分館/1回2,000円/このほか、デッサン教室など。詳細はブログ(http://ameblo.jp/k-kouza/)で/受講希望日の前日までに、電話またはEメールで同講座事務局・佐藤 ☎090-6014-3566 ☒k.com.society@gmail.com
- 小金井自然観察会公開講座「花の顔には意味がある」 1月15日(日)午後2時～4時/公民館東分館/花にはさまざまな色と形があります。花粉の受け渡し

や運ばせる仕掛けや工夫を探る/田中肇さん(フラワーエコロジスト)/15人(多数抽選)/500円/12月31日(必着)までに、往復はがきに住所・氏名を明記し、同講座・大石征夫 ☎184-0014貫井南町4-12-3 ☎090-4392-2556

日(金)午後6時集合～9日(祝)午後7時ごろ帰着(2.5泊)/菅平高原スキー場(長野県上田市)/SAJ公認スキー教室、バジテスト/50人/一般32,500円、小学生25,500円、レンタルスキー・スノーボード3,000円(全日程分)/家族割引あり/12月27日までに、スキー&スノーボードクラブ・石山 ☎090-2764-0605

## スポーツ

●スキー・スノーボードツアー 1月6

## 官公署 だより

- 江戸東京たても園でお正月 1月2日(月)、3日(火)=入園無料。宝船給配布。7日(土)、8日(日)=正月の昔遊び(小金井囃子、獅子舞、雅楽、羽根つき、新春茶会など)/同園(都立小金井公園内)/詳細はホームページ(http://tatemonoen.jp/)で/同園 ☎042-388-3300
- SPACE多摩! モデルロケット製作・打上げ&宇宙関連プログラム体験イベント参加者募集 1月29日(日)/国分寺第七小学校 ほか/子どもと保護者50組/無料/都委託事業/申し込み方法等詳細は、ホームページ(https://www.facebook.com/spacetama)参照/JTBコーポレートセールス ☎042-521-5550
- 北多摩南部地域保健医療協議会委員募集 地域の保健医療サービスの在りかたなどを検討する委員を募集します/市内在住の20歳以上の方(都・市の職員は除く)/任期2年/2月10日消印有効/申し込み方法等詳細は、多摩府中保健所企

画調整課 ☎042-362-2334

●いきいきシルバー活躍応援フェスタ 2月13日(月)午後1時～4時30分/小金井 宮地楽器ホール/講演会「60才からの育自法」、藤田弓子さん(女優)、500人(多数抽選)。その他イベントあり/申し込み方法等詳細はホームページ(http://www.tokyosilver.jp/)参照/同フェスタ事務局 ☎03-5464-9688

●こころの東京革命普及啓発ボランティア(チーフアドバイザー)養成講座 2月16日(木)、17日(金)(全2回)/都庁内会議室/10人/締め切り=12月26日/申し込み方法等詳細は、ホームページ(http://www.kokoro-tokyo.jp/)参照/東京都青少年・治安対策本部内こころの東京革命協会 ☎03-5388-3064

●確定申告のお知らせ 国税庁ホームページ(http://www.nta.go.jp)の「確定申告書等作成コーナー」で申告書を作成すれば、税額などが自動的に計算され、誤りなく作成することができます。/武蔵野税務署の申告書作成会場は2月13日(月)から開設します。(駐車場は利用不可)/同税務署 ☎0422-53-1311

# 正月用野菜の販売

地場産の新鮮な野菜を販売します。お正月の食卓でご賞味ください。

とき 12月28日(水)、29日(木) 午前9時～午後4時

ところ JA東京むさし小金井ファーマーズ・マーケット(本町1-13-6)

販売品目 大根、小松菜、人参、里芋、

白菜、ねぎなど

※ お買い上げの方に、銀杏つかみどりのサービスを行います。(なくなり次第終了)

問合先 同マーケット ☎042-385-3281、経済課産業振興係 ☎042-387-9882

障がいのある人もない人

男女共同参画講座 障がいってなあに? 心のバリアフリー入門

申込み 12月15日から、電話または直接、小金井ボランティア・市民活動センター(本町5-36-17 ☎042-387-0011)へ。

対象 市内在住・在勤・在学の方

定員 50人(申込順)

その他 保育あり(要事前申込)

申込 12月15日から、電話または直接、小金井ボランティア・市民活動センター(本町5-36-17 ☎042-387-0011)へ。

打楽器とフルートの魅力あふれる演奏会です。楽器に触ったり、手拍子などで一緒に音楽会を楽しみませんか。

とき 1月13日(金)午前

申込み 12月16日から、電話または直接、公民館貫井北分館 ☎042-385-3401へ。

対象 市内在住・在勤・在学の方

定員 20人(申込順)

費用 300円(茶菓代)

その他 保育あり(2歳以上。10人。要事前申込)▽手話通訳あり(要事前申込)

申込 12月16日から、電話または直接、公民館貫井北分館 ☎042-385-3401へ。

このたびは、民間宇宙飛行士の山崎大地さんをお招きし、ワーク・ライフ・バランスをテーマとした講演会を開催します。

とき 1月29日(日)午後2時～4時(1時30分開場)

ところ 小金井 宮地楽器ホール小ホール

定員 150人(当日先着順)

その他 保育あり(1歳以

申込み 12月16日から、電話または直接、公民館貫井北分館 ☎042-385-3401へ。

対象 市内在住・在勤・在学の方

定員 40人(申込順)

申込み 12月16日から、電話または直接、公民館東分館 ☎042-384-4422へ。



山崎大地さん

この事業は、多摩・島しょ広域連携活動助成金を活用し、小金井市・国立市・狛江市が共同で実施しています。

上の未就学児。10人。12月20日から要事前申込)▽手話通訳あり

問合先 企画政策課男女共同参画室 ☎042-387-9885

※ この事業は、多摩・島しょ広域連携活動助成金を活用し、小金井市・国立市・狛江市が共同で実施しています。

# 催し

子ども・若者の地域の居場所づくり講座

つなげよう つながろう 支えあいの“わ”

学び・くらし

子ども・若者がありのままに自分らしく過ごせる居場所について考えてみませんか。

とき 1月14日(土)、22日(日)、28日(土) いずれも午後2時～4時(全3回)

ところ 東小金井駅開設記念会館・マロンホール

講師 地域の子は地域で育てるー活動団体の取り組み 森田真希さん(NPO法人地域の寄り合い所代表) ほか ▽居場所のちから 西野博之さん(NPO法人フリースペースたまりば理事) ▽子ども・若者のために地域でできること 秋貞由美子さん(ルーテル学院大学専任講師)

対象 市内在住・在勤・在学の方

定員 20人(申込順)

費用 300円(茶菓代)

その他 保育あり(2歳以上。10人。要事前申込)▽手話通訳あり(要事前申込)

申込 12月16日から、電話または直接、公民館貫井北分館 ☎042-385-3401へ。

も、互いに支え合うために、障がいについての理解を深めませんか。

とき 1月19日～2月23日の毎週木曜日、いずれも午前10時～正午(全6回)

ところ 公民館貫井北分館

講師 障がいってなあに?心のバリアフリー入門 高橋智さん(東京学芸大学教授) ほか ▽身振り手振りで楽々コミュニケーション 「シニアサイン」 齋藤綾乃さん(NPO法人生活支援サイン講師) ▽パラリンピックへの挑戦 吉田信一さん(リオ・パラリンピック車いす卓球日本代表) ▽川島昭恵さん(視覚障がい者)の語りの世界 ▽障がいがあっても地域でその人らしい人生が送れるために 市障害者福祉センター職員 ▽話して深める交流会 秋貞由美子さん(ルーテル学院大学専任講師)

対象 市内在住・在勤・在学の方

定員 20人(申込順)

費用 300円(茶菓代)

その他 保育あり(2歳以上。10人。要事前申込)▽手話通訳あり(要事前申込)

申込 12月16日から、電話または直接、公民館貫井北分館 ☎042-385-3401へ。

多摩3市男女共同参画推進共同研究会

見つめ直そう!

ワーク・ライフ・バランス 兼業主夫として宇宙飛行士を支えて

同研究会は、小金井市、国立市、狛江市が連携を図り、男女共同参画施策を推進するために活動しています。平成28年度は、「今考えたい男女共同参画」をテーマに研究しています。

このたびは、民間宇宙飛行士の山崎大地さんをお招きし、ワーク・ライフ・バランスをテーマとした講演会を開催します。

とき 1月29日(日)午後2時～4時(1時30分開場)

ところ 小金井 宮地楽器ホール小ホール

定員 150人(当日先着順)

その他 保育あり(1歳以

10時30分～11時30分

ところ 公民館東分館

講師 崎村潤子さん(打楽器奏者)、崎村夏彦さん(フルート奏者)

対象 市内在住・在勤・在学の方

定員 60人(申込順)

申込み 12月16日から、電話または直接、公民館東分館 ☎042-387-7301へ。

毎日をごきげんに 過ごす魔法

ヨガとリラクゼーションで上機嫌になる力を学びます。

とき 1月18日(水)、25日(水) 午前10時～正午

ところ 公民館東分館

講師 菊地美里さん(ヨガインストラクター)、田副真美さん(臨床心理士)

対象 市内在住・在勤・在学の方

定員 20人(申込順)

その他 保育あり(2歳以上。10人。要事前申込)

申込み 12月16日から、電話または直接、公民館東分館 ☎042-384-4422へ。

**市立はげの森美術館**

と、鍵盤楽器「チェンバロ」で奏でる、クラシック音楽をお楽しみください。  
とき 1月28日(土) 午後2時〜3時  
出演 眞弓創一(カウンタートテノール)、山下実季奈(チェンバロ)  
定員 30人(多数抽選)  
費用 2千500円(入館料・飲食費)  
その他 未就学児の入場はできません。  
申込 1月7日(必着)までに、往復はがき、ファクスまたはEメールで参加者全員(一通で4人まで)の氏名(ふりがな)・年齢(学年)・電話番号・返信先(住所、ファクス番号、Eメールアドレス)を明記し、市立はげの森美術館(〒184-0012中町1-11-3 ☎042-384-9800)午前10時〜午後5時 FAX042-381-5281 ☒

**荒井恵美子さんが「内閣府エイジレス・ライフ実践事例」に選ばれました**

荒井さんは、2,000人以上の高齢者に日本人形、はり絵等の製作を指導し、高齢者の生きがいづくり、心身の健康維持に貢献しました。  
10月25日に市長を表敬訪問し、ご自身の活動の内容などを生き生きと話されました。



荒井さん(写真中央)を祝福する市長、内藤悠友クラブ連合会長(同左)

**写真ニュース**

エコなど環境についての知識を深めながら、リサイクルできるものや環境に優しいもので、大学生と一緒に、ピタゴラ・Re・スイッチを作っています。

**若者による自主講座 エコして遊ぼう!**  
ピタゴラ・Re・スイッチ  
エコなど環境についての知識を深めながら、リサイクルできるものや環境に優しいもので、大学生と一緒に、ピタゴラ・Re・スイッチを作っています。

**コラーージュ体験教室**  
不要になった雑誌などからイラストや写真を切り抜き、画用紙に自由に貼って作品を作ります。  
とき 1月14日(土) 午後1時30分〜4時30分  
ところ 公民館貫井北分館2階創作室  
定員 16人(申込順)  
申込 12月15日から、電話、Eメールまたは直接、図書館貫井北分室(☎042-385-3661 ☒nukukita-lib@cd.biglobe.ne.jp)へ。



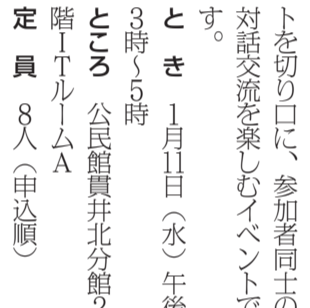
**市民講座 やさしく学ぶ 日本経済と暮らし**  
とき 1月20日、2月3日、17日、いずれも金曜日 午前10時〜正午(全3回)  
ところ 公民館東分館  
講師 松川誠一さん(東京学芸大学教授)  
対象 市内在住・在勤・在学の方  
定員 40人(申込順)  
申込 12月16日から、電話または直接、公民館東分館(☎042-384-4422)へ。

とき 1月22日(日) 午後1時〜3時  
ところ 公民館貫井北分館  
講師 神村佑さん(NPO法人こがねい環境ネットワーク代表理事)  
対象 市内在住・在勤・在学の小学生以上の方  
定員 15人(申込順)  
協力 東京学芸大学環境教育リーダー養成講座  
申込 12月16日から、電話または直接、公民館貫井北分館(☎042-385-3401)へ。

**環境講座 身のまわりの面白い樹木を見てみよう**  
市内を散策し、一本の木から、その形の理由やとりまく環境などを推理します。  
とき 1月21日(土) 午前10時〜正午  
ところ 環境学習館  
講師 岩谷美苗さん(樹木医)  
対象 市内在住・在勤・在学の方  
定員 15人(申込順)  
申込 12月15日から、電話または直接、環境政策課環境係(市役所第二庁舎4階 ☎042-381-9817)へ。

**本とアートで対話を愉しむーぬくきた茶話会**  
参加者のお薦めの本やアートを切り口に、参加者同士の対話を楽しくイベントです。  
とき 1月11日(水) 午後3時〜5時  
ところ 公民館貫井北分館2階1ルームA  
定員 8人(申込順)  
申込 12月15日から、電話、Eメールまたは直接、図書館貫井北分室(☎042-385-3661 ☒nukukita-lib@cd.biglobe.ne.jp)へ。

**小金井 宮地楽器ホール T-SQUARE SPECIAL LIVE 市内先行受付**  
デビュー40周年を超えてもなお、フュージョン界でトップに君臨するインストゥルメンタル・バンド。代表曲「TRUTH」や「宝島」など、ポップでそうかいなナンバーをお楽しみください。  
とき 2月2日(木) 午後7時開演  
ところ 同ホール大ホール  
出演 安藤正容(ギター)、伊東たけし(サクソクス・ウィンドシンセサイザー)、河野啓三(ピアノ・キーボード)、坂東慧(ドラム)、田中晋吾(ベース)



**東日本大震災復興応援バスツアー**  
東日本大震災復興応援小金井プロジェクト実行委員会では、震災被災地である福島県いわき市に行き、地元の方々との交流と復興を応援するバスツアーを開催します。  
集散日時・場所 1月29日(日) 午前6時15分市役所本庁舎集合 午後8時30分ごろ同所解散  
コース アクアマリンふくしま、いわき・ら・ら・ミュウ、とまとランドいわき、浜風商店街ほか  
定員 30人(申込順)  
参加費 9千800円(入場料、昼食代等)  
申込 12月15日〜1月13日に、電話で商工会(☎042-381-8765)へ。

とき 2月19日(日) 午前9時〜正午  
ところ 上水公園運動施設グラウンド(雨天は第二小学校体育館)  
講師 FC東京普及部コーチほか  
対象 市内在住・在園の5歳以上の幼児と母親  
定員 50組(多数抽選)  
申込 1月31日(必着)までに、往復はがき(1人1通)に住所・氏名(ふりがな)・年齢・生年月日・電話番号を明記し、市サッカー協会・加藤「ジュニアサッカーフェスティバル」(〒182-0033調布市富士見町2-6-1 ☎042-8855-3381)午後6時〜10時(3381)で使用)

**母と子のジュニアサッカーフェスティバル**  
とき 2月19日(日) 午前9時〜正午  
ところ 上水公園運動施設グラウンド(雨天は第二小学校体育館)  
講師 FC東京普及部コーチほか  
対象 市内在住・在園の5歳以上の幼児と母親  
定員 50組(多数抽選)  
申込 1月31日(必着)までに、往復はがき(1人1通)に住所・氏名(ふりがな)・年齢・生年月日・電話番号を明記し、市サッカー協会・加藤「ジュニアサッカーフェスティバル」(〒182-0033調布市富士見町2-6-1 ☎042-8855-3381)午後6時〜10時(3381)で使用)

**スपोर्टス**  
この事業は、市の委託事業です。  
1月のスポーツ個人利用開放校  
市民スポーツの振興と体力づくりを目的に、市立の学校施設(体育館ほか)を広く市民の皆さんに開放しています。種目は、左表のとおりです。  
その他 ▽初めてのの方は、指導員にお尋ねください。▽車の来場はご遠慮ください。▽問合せ先 生涯学習課スポーツ振興係(☎042-386-2462)

**清里山荘**  
指導 森林インストラクター 東京会小金井支部  
対象 市内在住・在学の小学校3年生〜中学生  
定員 30人(多数抽選)  
参加費 4千円(食事代、保険料ほか)  
申込 1月5日(必着)までに、往復はがき(1人1通)に住所・本人および保護者の氏名(ふりがな)・性別・保護者携帯番号・学校名・生年月日・学年を明記し、小金井市立清里山荘(〒407-0301山梨県北杜市高根町清里3545-1 ☎0551-48-4649)へ。

**子ども**  
冬の清里の自然観察、自然体感ゲーム、雪上キャンプファイヤー等を楽しみながら、自然の不思議や素晴らしさを体験する教室を実施します。  
とき 2月4日(土)〜5日(日)の1泊2日(観光バス使用)

この事業は、市の委託事業です。  
1月のスポーツ個人利用開放校  
市民スポーツの振興と体力づくりを目的に、市立の学校施設(体育館ほか)を広く市民の皆さんに開放しています。種目は、左表のとおりです。  
その他 ▽初めてのの方は、指導員にお尋ねください。▽車の来場はご遠慮ください。▽問合せ先 生涯学習課スポーツ振興係(☎042-386-2462)

Table with 5 columns: 種目, ところ, 曜日, 時間, 実施日

Table with 5 columns: 種目, ところ, 曜日, 時間, 実施日

Table with 5 columns: 種目, ところ, 曜日, 時間, 実施日

Table with 5 columns: 種目, ところ, 曜日, 時間, 実施日

**1月の行事**  
親子ふれあい体験教室(2日=もちつき大会、5日=蘭玉作り、15日=焼き杉の木のキーホルダー作り)  
**4月分の予約**  
1月1日から受け付けます。申し込みは、☎0120-484-647(申込専用) FAX0551-48-4646 http://koganei-kiyosato.com/ 問合せ先 清里山荘(☎0551-48-4649)

Table with 31 columns (days of the month) and 2 rows (空室状況, 団体棟)

冬季期間(11月〜3月)は、暖房設備がないため閉鎖

お問い合わせ先 生涯学習課スポーツ振興係(☎042-386-2462)

**市役所は**  
12月29日(木)  
1月3日(火)は  
休みです

市役所の一般業務は、12月29日(木)～1月3日(火)は休みとなります。

この期間、次の業務は施設管理室(市役所本庁舎1階)で取り扱います。  
▽届出関係(出生届、死亡届、婚姻届などの戸籍届出の受け付け)  
▽証明関係(12月28日(水)午後4時まで)に電話

で申し込みのあった証明書(住民票の写し、印鑑登録証明書など)の交付  
なお、市施設等の年末年始の休みは、左表のとおりです。  
問合せ 総務課庶務係 ☎042-381-9805

施設名	休みの期間
はげの森美術館 (展示替え、メンテナンスのため長期休館)	12月19日(月)～3月24日(金)
滄浪泉園、三楽の森公共緑地、どんぐりの森公共緑地、上山谷緑地公園、環境配慮住宅型研修施設	12月27日(火)～1月4日(水)
前原町西之台会館、桜町上水会館	12月28日(水)～1月3日(火)
貫井北町集会所、貫井南町三楽集会所、中町天神前集会所、はげの森緑地2、児童館各館、西之台会館図書室	12月28日(水)～1月4日(水)
市役所第二庁舎駐車場、前原暫定集会所施設、市民会館・萌え木ホール、東小金井駅前開設記念会館・マロンホール、婦人会館、上之原会館、貫井北町中之久保集会所、前原町丸山台集会所、東町集会所、東町友愛会館、中町桜並集会所、貫井北五集会所、小金井宮地楽器ホール、東小金井事業創造センター、美術の森緑地、権利擁護センター、自立相談サポートセンター、障害者福祉センター、児童発達支援センター・きらり、保健センター、子ども家庭支援センター、ファミリーサポートセンター、自転車保管所、教育相談所、文化財センター、栗山公園健康運動センター、公民館各館	12月29日(木)～1月3日(火)
総合体育館、上水公園運動施設、市テニスコート場、図書館本館・東・緑・貫井北分室	12月29日(木)～1月4日(水)
小金井きた地域包括支援センター、小金井みなみ地域包括支援センター、小金井にし地域包括支援センター、本町高齢者在宅サービスセンター	12月30日(金)～1月3日(火)
小金井ひがし地域包括支援センター、有料自転車駐車場(機械式除く)	12月31日(土)～1月3日(火)

※ CoCoバス北東部循環は、12月30日(金)～1月3日(火)は休日ダイヤで運行します。

**救急医療体制**

【市内の救急医療体制】

年末年始の一般・歯科診療は、各休日診療当番医院で行います。

年末の当番医院の診療科目、診療時間など詳しくは、下表をご覧ください。(市ホームページでもご覧いただけます)

なお、休日診療では、点滴、検査など通常の診療日と同様の診療ができない、短期間の処方に限られる、小児科を標榜していない場合は小児の診察ができないことがあります。

年始の休日診療当番医院

は、市報1月1日号でお知らせします。  
【小児救急】  
24時間小児救急医療に対応しています。

▽武蔵野赤十字病院(武蔵野市境南町1-26-1 ☎042-21-3211)

【東京都の救急医療体制】  
夜間や、市内の休日診療当番医院の中に傷病の処置に該当する診療科目がない場合、お問い合わせください。①

②は24時間対応しています。  
【①医療機関案内(みまわり)】  
☎03-5272-0303  
聴覚障害者向け専用FAX ☎03-2805-8080

【②東京消防庁救急相談センター】  
☎7-119 (プッシュ回線)

の固定電話、携帯電話 ☎042-521-2600  
【③子供の健康相談室】  
受付時間 午前9時～午後11時

☎8000 (プッシュ回線)の固定電話、携帯電話 ☎03-5285-8898

【公立昭和病院】  
12月29日(木)～1月3日(火)は、一般外来診療を休止します。

救急診療は通常どおり行いますが、重症重篤患者を優先的に診療します。

来院の際はあらかじめ電話でお問い合わせください。  
所在地 小平市花小金井8-1-1 ☎042-461-0005

**休日診療**

受付時間：午前9時～正午、午後1時～5時 ●印は病医院所在地  
準夜→午後5時30分～9時 ○内は診療科目  
※ 電話で確認のうえ、受診してください。

日	武蔵小金井クリニック	くろだ内科医院	清水医院	岡村皮膚科医院	桜町病院	こいそ歯科クリニック	おおにし薬局
12月18日(日)	本町5-19-33 ☎042-384-0080	梶野町4-11-13 ☎0422-53-5666	本町4-19-16 ☎042-384-1212	梶野町2-7-2 ☎0422-37-1112	桜町1-2-20 ☎042-383-4111	本町2-8-15 ☎042-301-8000	梶野町4-20-4 ☎0422-55-8998 サンドラック小金井梶野町薬局 ☎0422-36-7382 ココカラファイン薬局小金井店 ☎042-386-2580
12月23日(金・祝)	本町5-15-8 ☎042-401-2410	中町3-7-4 ☎042-381-2219	本町1-6-2 ☎042-381-1112	前原町3-35-18 ☎042-384-2189	東町4-21-10 ☎042-380-5510	本町5-23-11 ☎042-384-3075	サザン薬局 ☎042-388-4229 サエラ薬局武蔵小金井店 ☎042-316-1840 さくら薬局小金井本店 ☎042-386-2681
12月25日(日)	本町5-40-3 ☎042-401-6157	本町1-15-9 ☎042-382-9111	本町2-10-20 ☎042-381-2606	本町1-18-10 ☎042-380-5611	緑町2-2-1 ☎042-401-1860	本町1-2-20 ☎042-381-2231	本町薬局 ☎042-383-3515 ひばり薬局(小金井店) ☎042-316-5579
12月29日(木)	本町3-10-13 ☎042-385-7101	中町2-1-35 ☎042-386-3386	東町4-16-21 ☎042-388-4976	東町4-16-30 ☎042-385-1156	本町3-10-13 ☎042-385-7101	東町4-40-13 ☎042-386-8217	まじば薬局 ☎042-387-2151 ココカラファイン薬局小金井店 ☎042-386-2580
12月30日(金)	梶野町4-2-32 ☎0422-56-7211	本町1-13-13 ☎042-381-2080	梶野町5-5-6 ☎042-385-2272	梶野町2-7-2 ☎0422-37-1112	梶野町4-2-32 ☎0422-56-7211	本町4-40-13 ☎042-386-8217	にじいろ薬局 ☎042-316-3795 ともえ調剤薬局 ☎042-387-7911 サンドラック小金井梶野町薬局 ☎0422-36-7382
12月31日(土)	本町5-5-2 ☎042-384-3461	本町6-9-38-3F ☎042-383-5111	東町4-37-3 ☎042-381-3122	本町1-9-3 ☎042-381-1346	本町5-5-2 ☎042-384-3461	本町1-6-14-101 ☎042-381-4618	廣栄調剤薬局 ☎042-385-8698 キタムラ薬局 ☎042-384-8292

**休日歯科診療**

診療時間：午前9時～正午、午後1時～5時  
※ 応急処置に限ります。

**薬局**

午前9時～正午、午後1時～5時  
薬を処方された場合は、各医療機関受付にお問い合わせください。



## 年末年始の地区別収集業務日程表

区分	燃やすごみ		燃やさないごみ びん・スプレー 缶・有害ごみ		プラスチック ごみ		古紙・布		空き缶・ ペットボトル・ 金属	
	年末 最終	年始 初日	年末 最終	年始 初日	年末 最終	年始 初日	年末 最終	年始 初日	年末 最終	年始 初日
貫井北町全域	30日	6日	28日	11日	26日	9日	22日	5日	21日	4日
本町3・4・5丁目			22日	12日	26日	9日	28日	4日	15日	5日
緑町4・5丁目 本町2丁目			19日	9日	22日	5日	22日	5日	26日	16日
梶野町全域、関野町全域			15日	5日	28日	4日	26日	9日	22日	12日
緑町1・2・3丁目 桜町全域			26日	16日	28日	4日	22日	5日	19日	9日
東町1・5丁目 中町1・2丁目	29日	5日	21日	4日	27日	10日	23日	6日	28日	11日
東町2・3・4丁目	28日	4日	23日	13日	22日	5日	27日	10日	16日	6日
中町3・4丁目 本町1・6丁目 貫井南町3丁目			16日	6日	27日	10日	26日	9日	23日	13日
前原町1・2・3・4丁目			27日	17日	23日	6日	26日	9日	20日	10日
貫井南町1・2・4・5丁目 前原町5丁目			20日	10日	23日	6日	26日	9日	27日	17日

※ ○印は祝日ですが、収集を行います。ごみ・資源物の分別が不十分の場合は、収集できませんので、ご注意ください。

	年内処理の申込期日	年始初日
粗大ごみ	12月20日(火)	申し込み受け付けは1月4日(水)から行います。
浄化槽清掃	12月22日(木)	
し尿汲み取り	12月22日(木)	
枝木・雑草類・落ち葉	12月21日(水)～ 27日(火)	

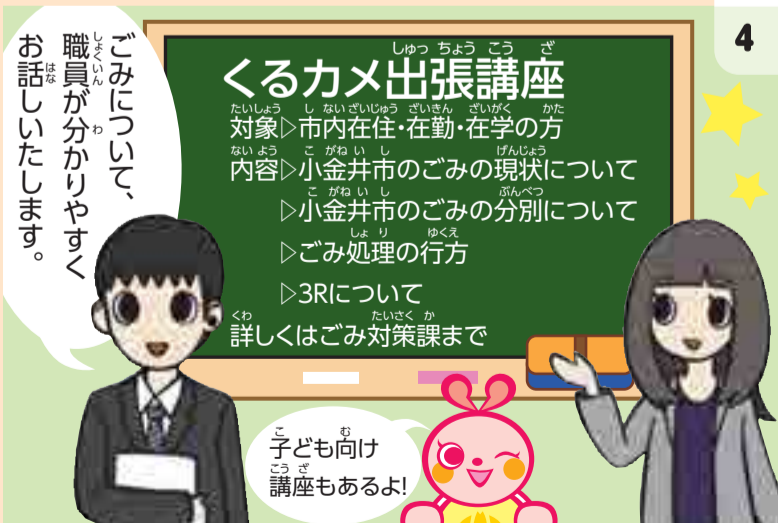
左記の期日後～28日(水)に申し込んだ場合は、年明けの収集となります。  
地区によって異なります。申し込みは、回収日前日(土曜・日曜日を除く)の正午までです。

年末年始のごみ・資源物の収集日は、左表のとおりです。お住まいの地区の日程を確認して出してください。ごみ・リサイクルカレンダーでもご確認ください。  
年末最終日、年始初日は排出量が大幅に増えます。処理量が集中するのを防ぐため、年末のごみは早めに、年始初日のごみは、次回の収集日に分散して出してください。

また、年末年始は分別されていないごみ・資源物が多く見受けられます。ごみの分別にご協力をお願いします。

### 年末年始のごみ・資源物 収集日などをご確認ください

リデュース リユース リサイクル



くるカメ出張講座を頼んでみよう！

## 平成28年度上半期（4月～9月） 燃やすごみの処理量について

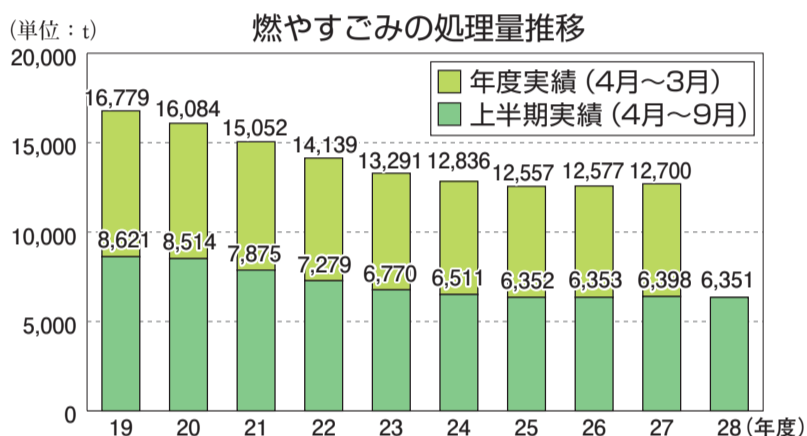
平成28年4月～9月に処理された燃やすごみの量は、6,351 tでした。前年度は6,398 tで、比較すると、47 tの減少となりました。内訳は、家庭系ごみが6,150 t（前年度は6,210 t）、事業系ごみは201 t（前年度は188 t）です。

4月～9月の処理量の平成19年度との比較では、2,270 t、約26.3%の減少となっており、前年度との比較では、26、27年度は増加傾向でしたが、今年度は減少傾向が見られます。（下図）

本市は、燃やすごみの処理を多摩地域の各団体をお願いしており、施設周辺にお住まいの皆様および関係者の皆様へのご負担を軽減するため、さらなる燃やすごみの減量に努めていくことが必要です。

ごみの減量において最も大切なことは、ごみになるものを元から減らす発生抑制です。「マイボトル、マイバッグを持参する」「余分に買い過ぎず必要なものだけを買う」「レジ袋・過剰包装・ダイレクトメールは断る」「食材は最後まで使い切る、食べ残しはしない」など、一人ひとりが日々心掛けていくことで、さらなるごみ減量が可能となります。また、燃やすごみの多くを占めているのが「生ごみ」です。その「生ごみ」は大量の水分を含んでいます。水切り袋やトレイなどを使用し、ごみ出しの前に水切りをすることで燃やすごみを減量することができます。

市民の皆さんには日ごろよりごみ減量・資源化の推進に取り組んでいただき、深く感謝しております。市では、今後もごみ減量に向けた施策に全力で取り組んでまいりますので、引き続き皆様のご理解・ご協力をお願いします。



## ごみ減量大作戦!! ①

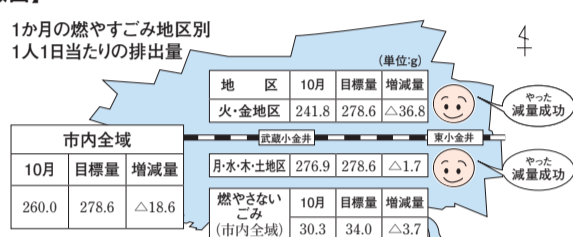
日ごろから、ごみの減量と資源化の推進にご協力いただきましてありがとうございます。

年末・年始は会食や宴席の多い季節です。あいさつや旧交のための催しであっても、おもてなしの食事は、おいしいうちに食べきりましょう。食品ロス削減の取り組みの1つになります。

市は、全国おいしい食べきり運動ネットワーク協議会（事務局：福井県）に参加しています。この時期の外出時の「おいしい食べきり」として、「30・10運動」をご紹介します。これは、松本市で始まった取り組みで、宴会の開始30分と終了前10分は、席を立たずにしっかり食べきる、食べきりタイムとしましょうというものです。幹事さんはもとより、ぜひ参加者の皆さんで声をかけ合って、実践してください。また、飲食店などで注文する際には、少なめを相談することも有効です。もったいないを心掛け、できることから、食品ロス削減にご協力をお願いします。

### 【10月分のごみ排出量報告】

10月分のごみ排出量は、260.0 gとなり、目標値（278.6 g）を18.6 g下回りました。



## 食品リサイクル堆肥の配布

食品リサイクル堆肥は、小・中学校や家庭で使用している生ごみ減量化処理機器により生成された生ごみ乾燥物から製造し、希望する市民や農家に配布しています。

**とき** 毎週金曜日午後1時～2時（祝日、年末年始を除く）、1月10日、2月14日、3月14日、いずれも火曜日午後2時～3時30分

**ところ** リサイクル事業所裏  
**配布量** 1回30規まで（5規単位で配布）

**その他** 年間120規までと上限を定めていましたが、今年度は、上限を撤廃します。

**問合先** ごみ対策課清掃係 ☎042-387-9835

## 平成27年度市施設ごみ・資源物の排出、処理量について報告します

平成27年度に市施設から排出されたごみ・資源物の総量は約355 tでした。排出量のうち、資源物（生ごみ減量化処理機器で処理したもの、枝木・雑草類・落ち葉など）として資源化された量は約290 tで、資源化率は81.8%でした。今後も引き続き、生ごみの減量、ごみ・資源物の徹底分別を実施し、ごみの減量を推進します。

### 平成27年度市施設ごみ・資源物実績一覧

施設の名称	排出量 (kg)	処分量 (kg)	再利用量 (kg)	資源化率 (%)
市役所本庁舎	9,660	1,315	8,345	86.4
市役所第二庁舎	28,825	2,708	26,117	90.6
第一小学校	14,383	1,773	12,610	87.7
第二小学校	28,173	2,642	25,531	90.6
第三小学校	25,346	2,549	22,797	89.9
第四小学校	18,188	2,865	15,323	84.2
東小学校	17,922	2,651	15,271	85.2
前原小学校	12,803	1,435	11,368	88.8
本町小学校	16,209	2,265	13,944	86.0
緑小学校	17,220	2,997	14,223	82.6
南小学校	14,598	2,874	11,724	80.3
第一中学校	15,669	5,201	10,468	66.8
第二中学校	20,644	2,273	18,371	89.0
東中学校	13,793	1,276	12,517	90.7
緑中学校	24,401	4,446	19,955	81.8
南中学校	15,911	1,564	14,347	90.2
福祉会館	2,172	831	1,341	61.7
保健センター	1,172	254	918	78.3
総合体育館	1,072	374	698	65.1
図書館本館	5,642	1,147	4,495	79.7
公民館緑分館	1,097	420	677	61.7
栗山公園健康運動センター	658	438	220	33.4
小金井 宮地楽器ホール	2,367	450	1,917	81.0
公民館貫井北分館	981	284	697	71.0
本町高齢者在宅サービスセンター	4,488	3,838	650	14.5
貫井北町高齢者作業施設	202	192	10	5.0
障害者福祉センター	1,772	515	1,257	70.9
はげの森美術館	293	59	234	79.9
婦人会館	156	77	79	50.6
東小金井駅開設記念会館	350	130	220	62.9
前原町西之台会館	137	95	42	30.7

施設の名称	排出量 (kg)	処分量 (kg)	再利用量 (kg)	資源化率 (%)
上之原会館	156	77	79	50.6
桜町上水会館	91	68	23	25.3
前原暫定集会施設	99	93	6	6.1
シルバー人材センターリサイクル事業所	300	219	81	27.0
公民館本町分館	874	295	579	66.2
公民館貫井南分館	1,642	421	1,221	74.4
公民館東分館	1,096	312	784	71.5
文化財センター	127	47	80	63.0
清里山荘	6,835	5,431	1,404	20.5
区画整理課事務所	216	46	170	78.7
中間処理場	418	158	260	62.2
北一会館	352	165	187	53.1
わかたけ保育園	3,999	676	3,323	83.1
くりのみ保育園	4,047	1,059	2,988	73.8
けやき保育園	4,499	1,051	3,448	76.6
さくら保育園	2,434	767	1,667	68.5
小金井保育園	4,462	1,005	3,457	77.5
児童発達支援センターきらり	186	39	147	79.0
東児童館・たまむし学童保育所	800	298	502	62.8
緑児童館・みどり学童保育所	720	198	522	72.5
本町児童館・ほんちょう学童保育所	641	259	382	59.6
たけとんぼ学童保育所	590	154	436	73.9
さわらび学童保育所	400	146	254	63.5
あかね学童保育所	530	160	370	69.8
さくらなみ学童保育所	625	158	467	74.7
まえはら学童保育所	314	131	183	58.3
みなみ学童保育所	320	148	172	53.8
東小金井事業創造センター	1,216	832	384	31.6
消防団第一分団詰所	48	20	28	58.3
消防団第二分団詰所	48	20	28	58.3
消防団第三分団詰所	48	20	28	58.3
消防団第四分団詰所	48	20	28	58.3
消防団第五分団詰所	48	20	28	58.3
滄浪泉園	10	5	5	50.0
合計	354,543	64,456	290,087	81.8



# 新たに4店舗をリサイクル推進協力店に認定

## オーケー 武蔵小金井店

所在地 本町1-13-33  
電話番号 042-382-6610

営業内容・認定内容等 食料品の販売など。紙パック、食品トレイ、ペットボトルの3品目の自主回収の実施、簡易包装の推進、使い捨て容器に入った商品の販売抑制など。



(店長：長谷部 誠さん)

### リサイクル推進協力店とは？

ごみの減量・資源化の推進などに積極的に取り組んでいる市内の店舗を「リサイクル推進協力店」として認定することにより、ごみ減量および資源化に関する意識を啓発し、市民、事業者および行政が一体となり、市内における循環型社会の形成を推進しています。多くの事業所等にご協力をいただき、平成28年11月末現在で13店舗を認定しています。



リサイクル推進協力店を積極的に利用しよう！

協力店名	所在地
くりやぶね	本町1-12-6
グルメシティ小金井店	本町5-34-14
西友小金井店	本町5-12-4
オリンピック小金井店	貫井北町4-3-1
イトーヨーカドー武蔵小金井店	本町6-14-9
ピーコックストア東小金井店	中町2-23-23
御菓子司新小金井亀屋	東町4-8-15
菊屋文具店	本町1-7-6
コープみらい コープ小金井ぬくい坂下店	貫井南町2-7-16

## いなげや 小金井貫井南店

所在地 貫井南町5-14-18  
電話番号 042-383-6456



(店長：園 正明さん)

## いなげや 小金井本町店

所在地 本町3-1-1  
電話番号 042-385-7677



(店長：野口 義治さん)

## ina21 小金井中町店

所在地 中町2-16-17  
電話番号 042-384-6045



(店長：八木 幸峰さん)

### 営業内容・認定内容等（3店舗共通）

食料品の販売など。レジ袋辞退者への経済的利益供与、紙パック、食品トレイ、ペットボトル等4品目の自主回収の実施、簡易包装の推進、ばら売りおよび量り売りの推進、エコマーク付き商品等の販売の促進、マイバスケット（そのまま持ち帰れる買い物かご）の利用、食品リサイクル推進等の取り組みの実施。



## 集団回収にご参加ください

市では、地域のコミュニティ活動の活性化をめざし、地域住民の皆さんによる集団回収を奨励しています。すでに多くの団体が、市内各所で集団回収を行っています。ごみの減量と限りある資源の有効利用を図るため、身近なりサイクルとしての集団回収を、大いに活用してください。

また、「新たに集団回収を行いたい」「集団回収ってどんなことをするのか分からない」などのご質問は、ごみ対策課へお問い合わせください。



## 集団回収実施団体の登録

新たに集団回収を開始する団体は、ごみ対策課窓口で集団回収実施団体として登録申請してください。登録は、随時受け付けています。

- ▷ 集団回収実施団体とは、自主的にごみの減量および資源の有効利用を図り、おおむね20世帯以上の参加がある営利を目的としない団体（自治会、老人クラブ、子ども会など）です。
- ▷ 回収量1kgにつき、10円の奨励金を交付します。
- ▷ 主な回収品目は、新聞、雑誌、段ボール、紙パック、びん類、布類、アルミ缶・スチール缶などです。

## 新可燃ごみ処理施設の整備・運営事業について

新可燃ごみ処理施設の設置および運営等を共同で行うことを目的に設立された浅川清流環境組合（構成市：日野市、国分寺市、小金井市）では、本年度、施設整備・運営事業の設計・建設・運営を一括して行う事業者の決定および環境への影響について都民の皆様や専門家などからの意見も踏まえた環境影響評価書の作成・縦覧等を行いました。現在、同組合では、平成32年度の施設本格稼働をめざし、事業者と協力して、事業を進めています。

本市としては、今後も構成市として与えられた責任を誠実に果たすべく全力を尽くしてまいります。市民の皆さんには、新可燃ごみ処理施設の建設予定地が現在の日野市クリーンセンターの敷地内となることから、施設周辺にお住まいの皆様をはじめとした日野市民の皆様および関係者の皆様へ感謝の気持ちを忘れることのないよう、さらなる、ごみの減量・資源化の推進に取り組んでいただくようお願いいたします。

### 【今後の予定】

	平成28年度	平成29年度	平成30年度	平成31年度	平成32年度	平成33年度
施設整備		●設計開始 ●各種申請 ●建築工事開始			●試運転開始 ●本格稼働開始	
環境影響評価 (事後調査手続)		●事後調査 計画書作成 ●事後調査開始				●事後調査 報告書作成



## 粗大ごみのお申し込みはお早めに

年末は粗大ごみの申し込みが多く、受け付けから収集までに日数がかかりますので、早めに準備して申し込んでください。申し込みは、粗大・枝木受付センターまたはごみ対策課窓口（市役所第二庁舎4階）で受け付けます。なお、粗大ごみの収集は、有料で申し込み制です。

### ＜ご利用の流れ＞

- ① 品目・個数・大きさを確かめてお申し込みください。その際、手数料と収集予定日をお伝えします。
- ② 手数料分の粗大ごみ処理券（シール）を処理券取扱店などで購入してください。
- ③ 品物ごとにシールを貼って、収集予定日の午前8時30分までに建物敷地内の収集しやすい場所に出してください。



- ※ 品目によっては市で収集できないものがあります。必ず事前にお問い合わせください。
  - ※ リサイクル可能なものは、リサイクル事業所へ直接申し込みできます。（有料）
  - ※ 年内処理の申込期日は12月20日（火）です。
- 問合先 ▷粗大・枝木受付センター（☎042-387-9829＝午前8時30分～午後5時15分。土曜・日曜日、年末年始を除く）▷リサイクル事業所（☎042-382-7771＝午前9時～午後4時。金曜・土曜・祝日、年末年始を除く）



# 難再生古紙の拠点回収場所が増えました

市役所本庁舎（正面玄関入口付近）に拠点回収ボックスを新たに設置しました。平成26年7月から、これまで燃やすごみとして収集し、焼却処理をしていた写真や紙コップ、レシート（感熱紙）などの難再生古紙の拠点回収を実施しています。市民の皆さんのご協力により、昨年度は5tの可燃ごみの減量となりました。これからもさらにご活用ください。

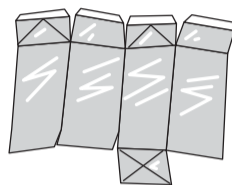
## 〈難再生古紙とは〉

防水加工された紙や写真、感熱紙など、これまでリサイクルが困難なために燃やすごみとして収集していた古紙類を難再生古紙といいます。拠点回収にて回収された難再生古紙は、難再生古紙資源化処理施設にて、トイレットペーパーなどにリサイクルされます。

## 投入できるもの（例）

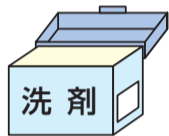


- 防水加工された紙  
紙コップ、紙皿、紙製カップ麺容器、紙製ヨーグルト容器  
マルチパック（缶ビールなどの包み紙）
- 紙製緩衝材  
（成形されているもの）



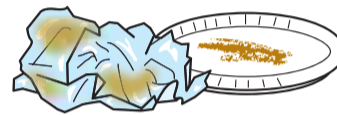
- アルミ付き紙パック  
（洗って、乾かして、切り開いて出す）
- カーボン紙、ノーカーボン紙  
（複写伝票など）
- 写真
- 感熱紙  
（レシート、FAX用紙など）

## 投入できないもの（例）



- 汚れている紙
- 洗剤やせっけんの空き箱など、においのついている紙
- 特殊な紙・その他  
アイロンプリント紙や紙製ガムテープなど

燃やすごみとして出してください。



## 〈投入の際の注意〉

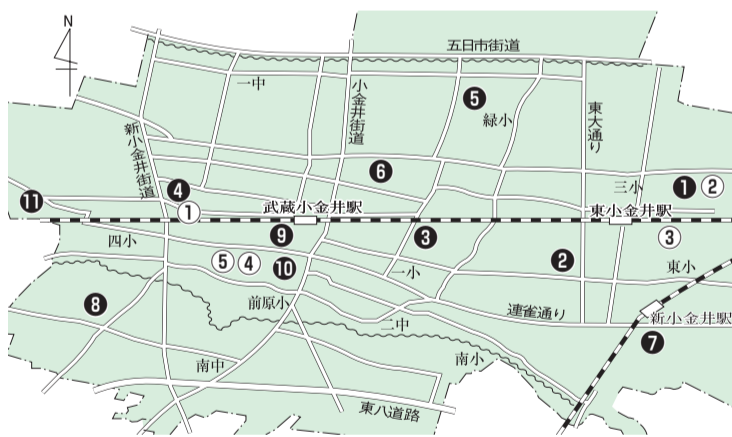
- ▷ 難再生古紙専用の拠点回収ボックスになりますので、ざつがみ、雑誌・本、新聞、段ボール、紙パック（内側が白いもの）、シュレッダー紙など通常の古紙は拠点回収ボックスに投入しないでください。
- ▷ 難再生古紙をご自宅から出す場合は、燃やすごみとして出してください。
- ▷ 個人情報記載されたものを出すことが心配な方は、その部分を切り取ったり、黒く塗りつぶすなどの対策を行ってから投入してください。

## 難再生古紙拠点回収場所一覧

各施設の館内に拠点回収ボックスがありますので、開館時間内に利用してください。

施設名	開館時間	施設名	開館時間
① 婦人会館 梶野町5-10-32	午前9時～午後10時 休館日：毎月第2・第4月曜日、年末年始	⑦ 公民館東分館 （東センター） 東町1-39-1	午前9時～午後10時 休館日：毎月第1・第3火曜日、年末年始
② 栗山公園健康運動センター 中町2-21-1	午前9時～午後9時 休館日：毎月第2月曜日、年末年始	⑧ 公民館貫井南分館 （貫井南センター） 貫井南町4-3-23	午前9時～午後10時 休館日：毎月第1・第3火曜日、年末年始
③ リサイクル事業所 中町3-19-16	午前9時～午後4時 休館日：毎週金曜・土曜日、祝日、年末年始	⑨ 市役所本庁舎 本町6-6-3	午前8時30分～午後5時 休館日：毎週土曜・日曜・祝日、年末年始
④ 公民館貫井北分館 （貫井北センター） 貫井北町1-11-12	午前9時～午後10時 休館日：毎月第1・第3火曜日、年末年始	⑩ 市役所第二庁舎 前原町3-41-15	午前8時30分～午後5時 休館日：毎週土曜・日曜・祝日、年末年始
⑤ 公民館緑分館 （緑センター） 緑町3-3-23	午前9時～午後10時 休館日：毎月第1・第3火曜日、年末年始	⑪ 保健センター 貫井北町5-18-18	
⑥ 公民館本館 本町2-15-11			

## 難再生古紙拠点回収場所・収集日変更説明会会場



※ 黒丸数字は難再生古紙拠点回収場所  
白丸数字は収集日変更説明会会場

## ごみの収集日変更について 説明会を開催します

市では、平成29年4月1日からごみの収集日を変更します。現在、一部の地域では、土曜日に燃やすごみを収集していますが、平成29年4月から、土曜日は収集を行わないこととし、月曜日から金曜日のうち2回収集となります。また、その他の品目についても収集日を見直すことになりました。そのため、右表のとおり市民説明会を開催します。

なお、変更後の新しい収集日等については、平成29年度ごみ・リサイクルカレンダー（平成29年2月から、全世帯へ配布開始）に掲載しますので、ご確認ください。

4月1日からの収集日変更が円滑に行われるよう努めますので、市民の皆さんにもご理解・ご協力いただきますようお願いいたします。



平成29年度ごみ・リサイクルカレンダーも確認してね！

### 説明会会場一覧

ところ	とき	定員
① 中間処理場（貫井北町1-8-25）	1/23（月）午後6時～	60人
② 婦人会館 （梶野町5-10-32）	／16（月）午後6時～	各30人
	／24（火）午後6時～	
③ 東小金井駅開設記念会館・マロンホール （東町3-7-21）	／17（火）午後6時～	各30人
	／28（土）午前10時～	
	／29（日）午前10時～	
④ 前原暫定集会所 （前原町3-33-27）	／31（火）午後6時～	各50人
	／18（水）午後6時～	
⑤ 市民会館・萌え木ホール （前原町3-33-25）	／21（土）午後6時～	各60人
	／22（日）午前10時～	
	／19（木）午後6時～	
	／26（木）午後6時～	
	／27（金）午後6時～	

（当日先着順。開始15分前から受け付け。車での来場はご遠慮ください）