

令和5年度
自動車騒音常時監視調査委託
要請限度に係る自動車交通騒音振動調査

報 告 書

令和6年3月

小 金 井 市

目 次

1. 業務概要	1
1.1 件名	1
1.2 目的	1
1.3 履行期限	1
1.4 準拠する法令等	1
1.5 実施機関	1
2. 業務内容	2
2.1 調査対象路線および調査地点	2
2.2 調査日時	7
2.3 調査項目	7
2.4 調査方法	8
2.4.1 騒音測定	8
2.4.2 振動測定	9
2.4.3 交通量測定	10
3. 関係法令	11
3.1 騒音に係る環境基準	11
3.2 自動車騒音の要請限度等	12
3.3 道路交通振動の要請限度等	12
4. 騒音・振動・交通量等の調査結果	13
4.1 騒音測定結果	13
4.2 振動測定結果	33
4.3 交通量の調査結果	41

資料編

- ・令和5年度自動車交通騒音振動測定結果調査表(要請限度)
- ・実測時間別騒音レベル一覧表
- ・実測時間別振動レベル一覧表
- ・現場写真

1. 業務概要

1.1 件名

令和 5 年度自動車騒音常時監視調査委託
要請限度に係る自動車交通騒音振動調査

1.2 目的

本業務は騒音規制法第 21 条の 2、振動規制法第 19 条に基づく道路交通騒音・振動測定・交通量調査を実施し、市内主要幹線道路の良好な道路環境を維持することを目的とした。

1.3 履行期限

契約締結日から令和 6 年 3 月 31 日まで

1.4 準拠する法令等

本業務は発注仕様書によるほか、下記の関係法令等に基づいて行うものとした。

- (1) 環境基本法(平成 5 年 11 月 19 日 法律第 91 号)
- (2) 騒音規制法(昭和 43 年 6 月 10 日 法律第 98 号)
- (3) 振動規制法(昭和 51 年 6 月 10 日 法律第 64 号)
- (4) 騒音に係る環境基準(平成 10 年 9 月 30 日 環境庁告示第 64 号)
- (5) 「騒音規制法第 18 条の規定に基づく自動車騒音の状況の常時監視に係る事務の処理基準について」(平成 23 年 9 月 14 日 環水大自発 110914001 号環境省水・大気環境局長通知)
- (6) その他関係法令等

1.5 実施機関

株式会社 CTI ウイング 東京事務所
計量証明事業所登録 大阪府知事登録 第 10404 号(音圧レベル)
第 10405 号(振動加速度レベル)
〒135-0016 東京都江東区東陽 6 丁目 5-6
TEL 03-6666-4780 FAX 03-6666-3958

2. 業務内容

2.1 調査対象路線および調査地点

本業務の業務対象は、表 2.1 に示す 6 路線とし、6 地点で道路騒音、振動等の調査を行った。調査地点の全体図を図 2.1 に、調査地点ごとの詳細を図 2.2(1)～(6)に示す。

表 2.1 調査対象路線

地点番号	調査地点	路線名	備考	車線数	測定日
①	関野町1-6付近	杉並あきる野線	五日市街道	2	騒音 令和5年6月13日(火)0時 ～6月15日(木)24時 振動・交通量 令和5年6月13日(火)0時 ～6月13日(火)24時
②	桜町1-5付近	府中清瀬線	小金井街道	2	
③	東町2-5付近	恋ヶ窪新田三鷹線	連雀通り	2	
④	貫井南町2-9付近	府中小平線	新小金井街道	2	
⑤	前原町4-11付近	新宿国立線	東八道路	4	
⑥	中町2-20付近	府中小金井線	東大通り	2	



● 騒音等調査地点

図 2.1 調査地点全体図

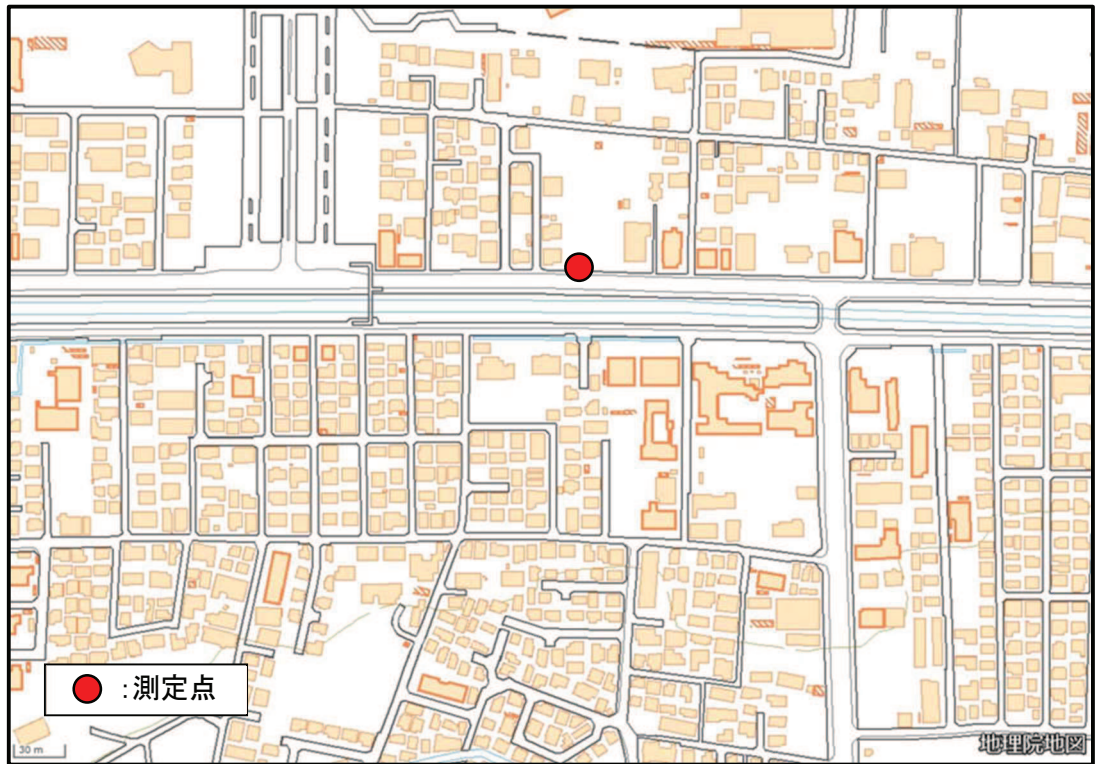


図 2.2(1) 調査地点の詳細図 地点 1 杉並あきる野線(五日市街道) 関野町 1-6 付近

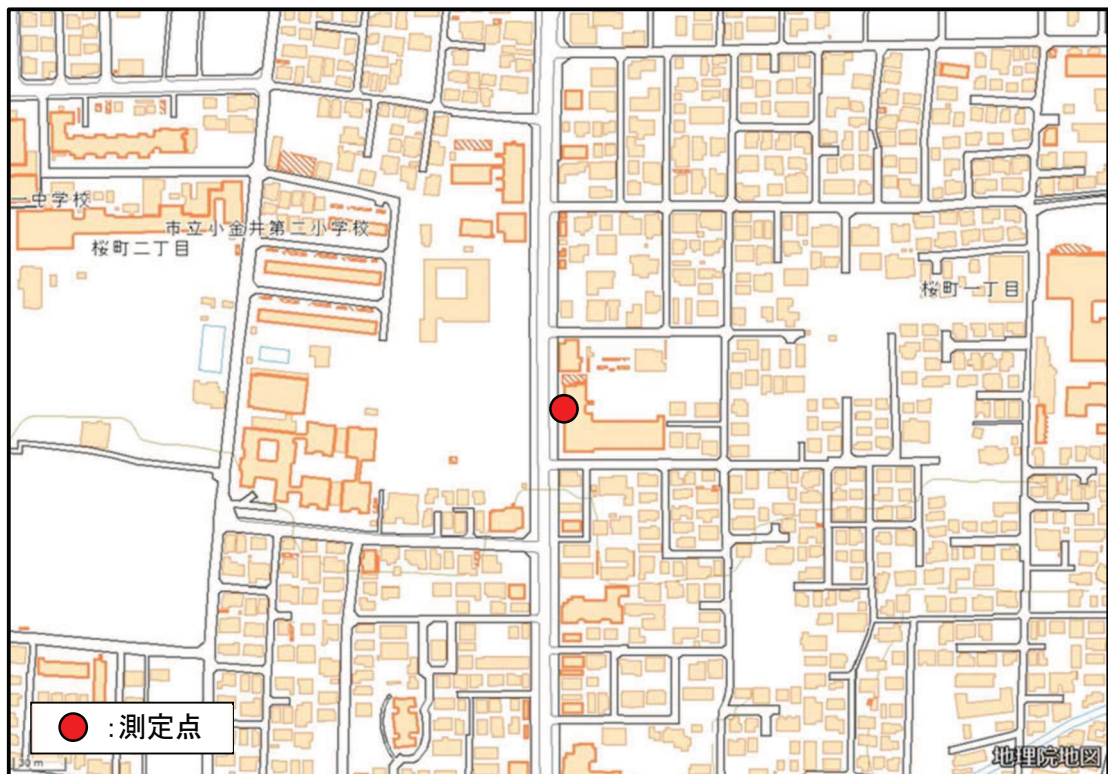


図 2.2(2) 調査地点の詳細図 地点 2 府中清瀬線(小金井街道) 桜町 1-5 付近

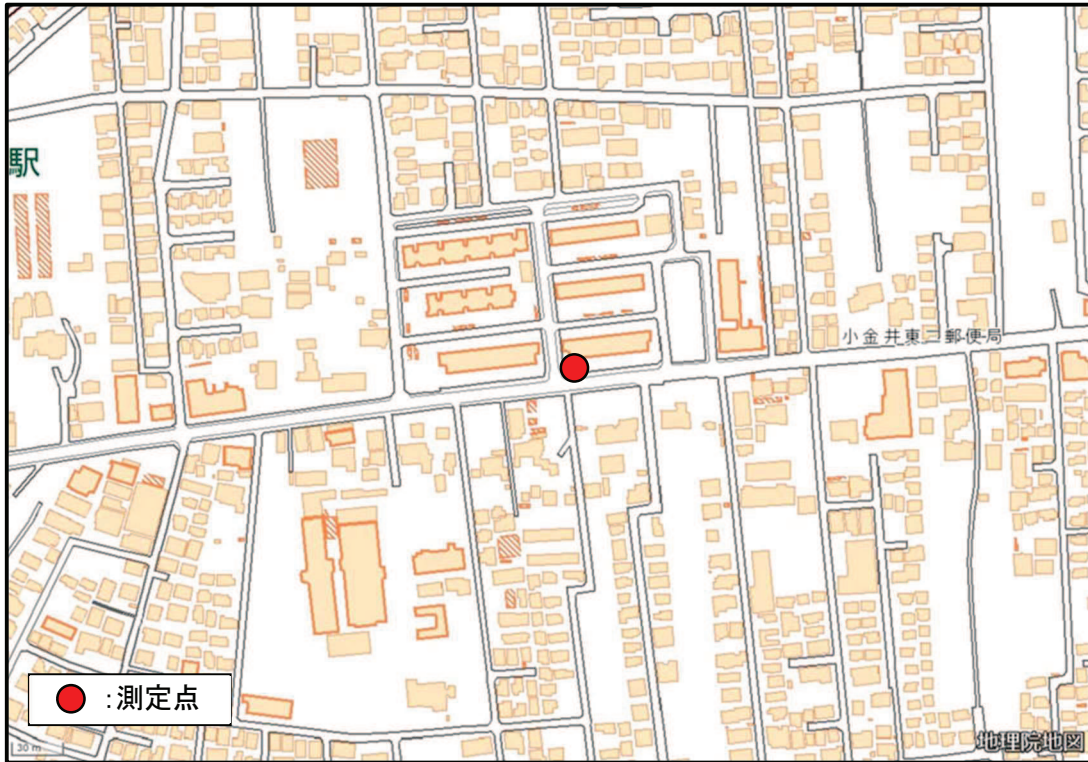


図 2.2(3) 調査地点の詳細図 地点 3 恋ヶ窪新田三鷹線(連雀通り) 東町 2-5 付近

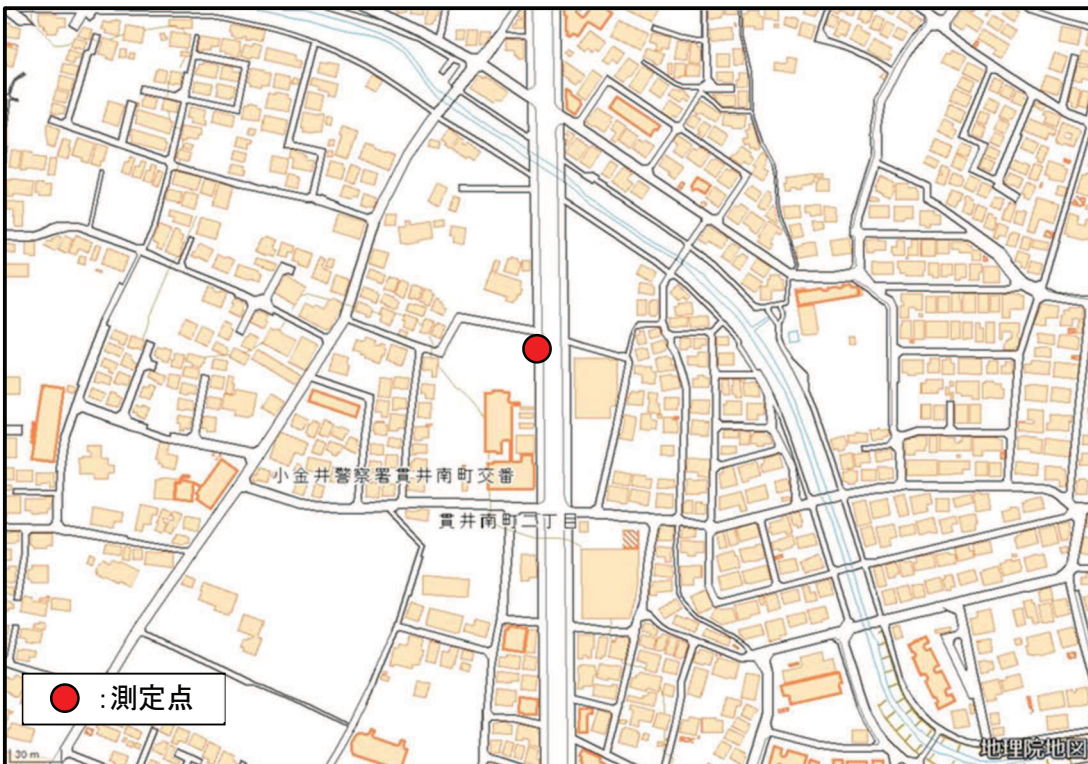


図 2.2(4) 調査地点の詳細図 地点 4 府中小平線(新小金井街道) 貫井南町 2-9 付近

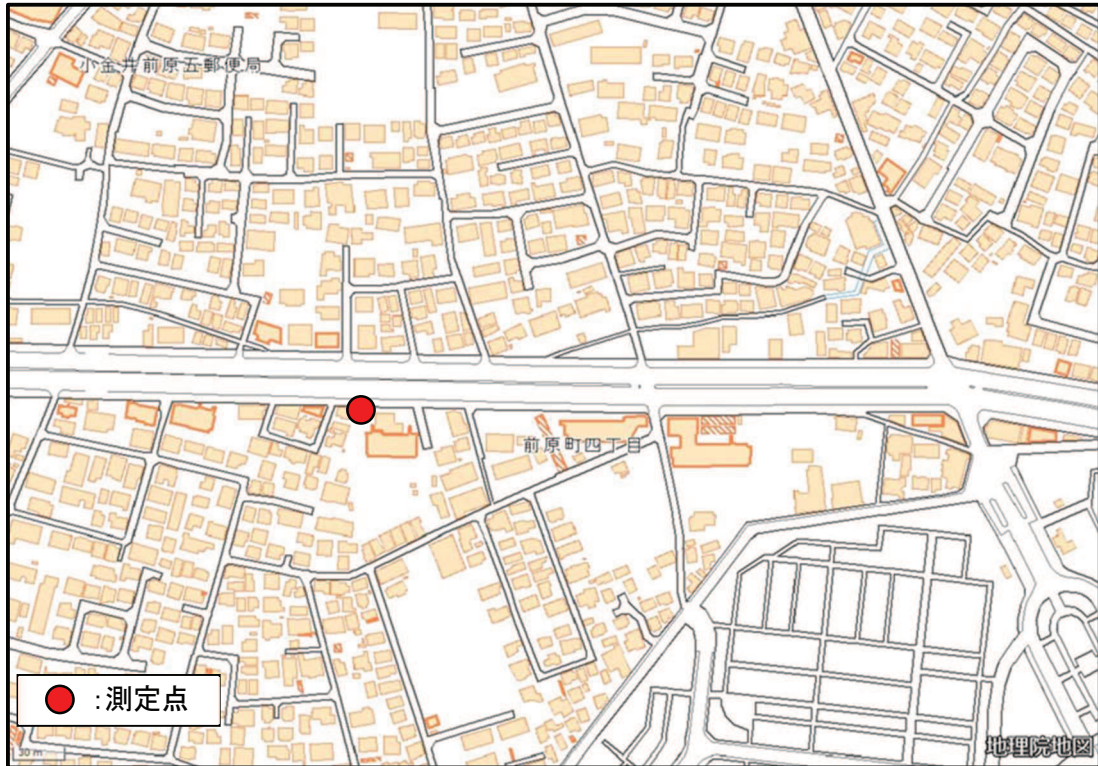


図 2.2(5) 調査地点の詳細図 地点 5 新宿国立線(東八道路) 前原町 4-11 付近

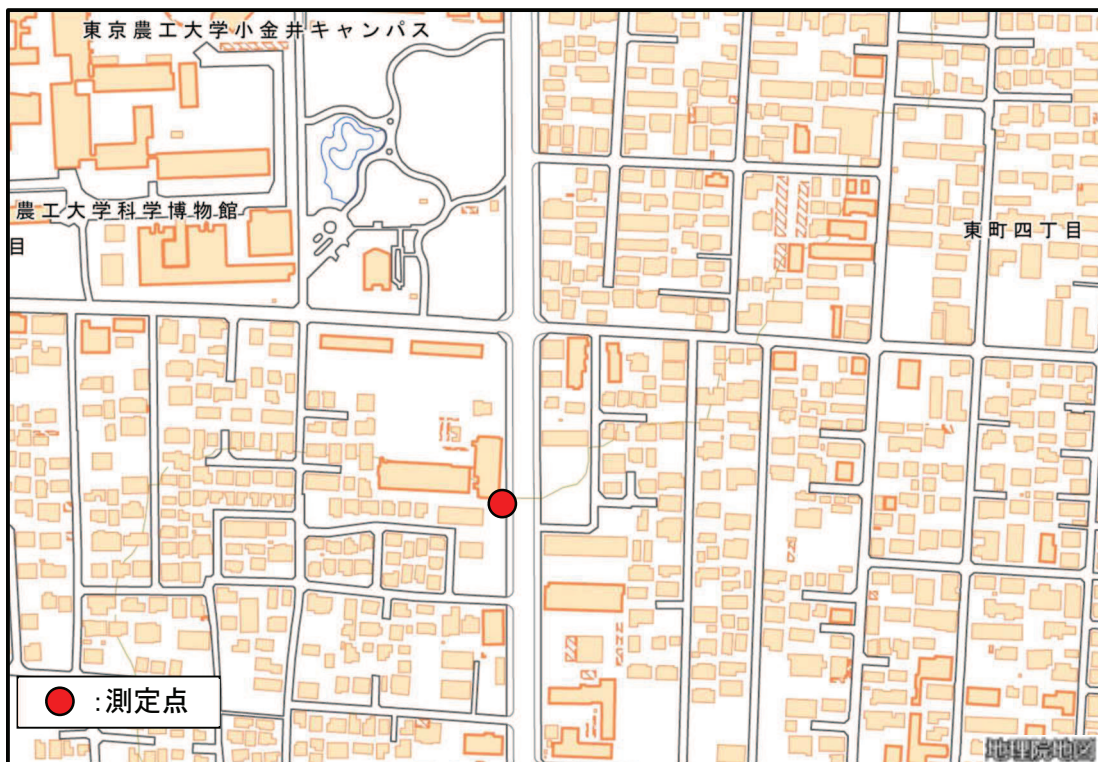


図 2.2(6) 調査地点の詳細図 地点 6 府中小金井線(東大通り) 中町 2-20 付近

2.2 調査日時

騒音:令和5年6月13日(火)0:00 ~ 6月15日(木)24:00

振動・交通量:令和5年6月13日(火)0:00 ~ 6月13日(火)24:00

2.3 調査項目

調査項目を表 2.2 に示す。

表 2.2 調査項目の一覧

調査の内容	
騒音測定	測定項目: 昼間等価騒音レベル($L_{Aeq,16h}$) 夜間等価騒音レベル($L_{Aeq,8h}$) 時間率騒音レベル(L_{A5} 、 L_{A10} 、 L_{A50} 、 L_{A90} 、 L_{A95}) 騒音レベルの最大値(L_{Amax}) 測定頻度: 72 時間連続測定
振動測定	測定項目: 時間率振動レベル(L_5 、 L_{10} 、 L_{50} 、 L_{90} 、 L_{95}) 振動レベルの最大値(L_{max}) 測定頻度: 24 時間連続測定
交通量測定	測定項目: 方向別・車種別・時間別の走行車両台数 車種分類: 4 車種分類(大型車Ⅰ・大型車Ⅱ・小型車・二輪車) 測定頻度: 騒音、振動測定と同時に毎正時 10 分間を 24 回

2.4 調査方法

2.4.1 騒音測定

①測定項目

- 昼間等価騒音レベル($L_{Aeq,16h}$)
- 夜間等価騒音レベル($L_{Aeq,8h}$)
- 時間率騒音レベル(L_{A5} 、 L_{A10} 、 L_{A50} 、 L_{A90} 、 L_{A95})
- 騒音レベルの最大値(L_{Amax})

②測定方法

騒音レベルの測定は、「環境基準の表示・測定方法」(JIS Z 8731-2019)及び「騒音に係る環境基準の評価マニュアル」(平成 27 年 10 月 環境省)に準じて実施した。測定地点に JIS C 1509-1 に定める積分型普通騒音計(周波数重み特性:A 時間重み特性:F)を地上高さ 1.2m に設置し、100m 秒間隔の瞬時値を騒音計内部のメモリに順次保存した。

後日事務所にて、騒音レベルの瞬時値を計算機に取り込み、10 分間の等価騒音レベル、時間率騒音レベル、騒音レベルの最大値を算出した。

③測定頻度

- 72 時間連続測定(毎正時から 10 分間×6 回×24 時間×3 日間)
- 除外すべき騒音により適切な測定値が得られなかった 10 分間は除いて整理した。

④測定機器及び測定条件

使用する測定機器及び測定条件を表 2.3 に示す。測定機器の構成を図 2.3 に示す。

表 2.3 使用測定機器及び測定条件

機器名称	製造メーカー	型式	主な仕様／測定条件
普通騒音計	(株) ソーテック	TYPE 1010	適合規格:JIS C 1509-1 クラス 2 測定レベル範囲:A 特性 28~138dB 測定周波数範囲:20 Hz ~ 8 kHz 周波数重み特性:A 時間重み特性:F サンプリング間隔:100m 秒

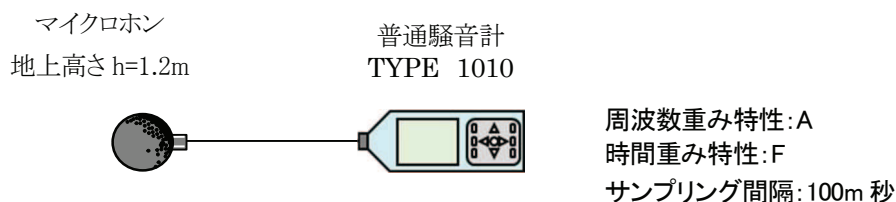


図 2.3 測定機器の構成図(騒音レベル)

2.4.2 振動測定

①測定項目

時間率騒音レベル (L_5 、 L_{10} 、 L_{50} 、 L_{90} 、 L_{95})
振動レベルの最大値 (L_{max})

②測定方法

振動レベルの測定は、「振動レベル測定方法」(JIS Z 8735-1981)に準じて実施した。測定地点に JIS C 1510 に定める振動レベル計を設置し、1秒間隔の瞬時値を振動レベル計内部のメモリに順次保存した。

後日事務所にて、振動レベルの瞬時値を計算機に取り込み、10 分間の時間率振動レベル、振動レベルの最大値を算出した。

③測定頻度

24 時間連続測定 (毎正時から 10 分間×6 回×24 時間)

除外すべき振動により適切な測定値が得られなかった 10 分間は除いて整理した。

④測定機器及び測定条件

使用する測定機器及び測定条件を表 2.4 に示す。測定機器の構成を図 2.4 に示す。

表 2.4 使用測定機器及び測定条件

機器名称	製造メーカー	型式	主な仕様／測定条件
振動レベル計	リオン(株)	VM-55	適合規格:JIS C 1510 測定レベル範囲:鉛直方向 25~129dB サンプリング間隔:1秒

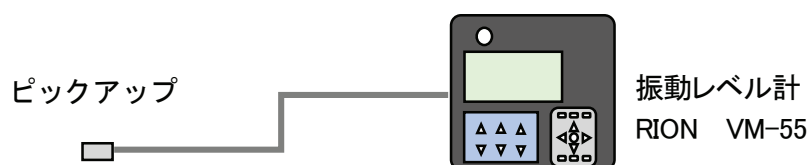


図 2.4 測定機器の構成図(振動レベル)

2.4.3 交通量測定

①測定項目

交通量 方向別(上り方向・下り方向)
車種別(大型車Ⅰ・大型車Ⅱ・小型車・二輪車)

②測定方法

ビデオカメラにて対象道路を撮影し、社内にて撮影データから、対象道路を走行する車両の台数を方向別、車種別、時間別に、マニュアルカウンターを用いて計測した。なお、車種の分類は表 2.5 に示すとおりとする。

③測定頻度

毎正時 10 分間の測定を 24 回

表 2.5 車種分類表

区 分		ナンバープレート	その他の特徴	代表的な車種
大型車Ⅰ	普通貨物自動車	1, 10～19 まで及び 100～199 まで(大型番号標)	車両総重量 8 トン以上 最大積載量 5 トン以上 車両前部上部に速度表示灯(バスを除く) ※1999 年以降、速度表示灯は廃止された	キャブオーバートラック ダンプ トラック
	特種用途自動車	8, 80～89 まで及び 800～899 まで(大型番号標)		コンクリートミキサー車 タンク車
	乗合自動車	2, 20～29 まで及び 200～299 まで(大型番号標)		観光バス 路線バス
大型車Ⅱ	普通貨物自動車	1, 10～19 まで及び 100～199 まで(小型番号標)	車両総重量 8 トン未満 最大積載量 5 トン未満	キャブオーバートラック バン型トラック
	特種用途自動車※	8, 80～89 まで及び 800～899 まで(小型番号標)		冷蔵冷凍車 塵芥車
	乗合自動車	2, 20～29 まで及び 200～299 まで(小型番号標)		乗車定員 11 人以上 29 人以下
小型車	大型車Ⅰ 及び大型車Ⅱ、二輪車を除く自動車			
二輪車	二輪自動車、原動機付自転車			

※大型車Ⅱの特種用途自動車には、改造前の自動車(乗用車、小型貨物)と同程度の大きさのものは含めない。それらは小型車にカウントするものとした。

3. 関係法令

3.1 騒音に係る環境基準

◆ 道路に面する地域以外の地域(一般地域)

地域の類型	時間の区分(L _{Aeq} (dB))	
	昼間	夜間
AA	50 以下	40 以下
A 及び B	55 以下	45 以下
C	60 以下	50 以下

備考 環境基本法では、騒音に係る環境基準の地域類型をあてはめる地域を知事が指定することになっており、東京都での指定状況は次のとおりである。

(次表以下同じ)

① 地域の類型該当地域

AA:清瀬市の区域のうち、松山3丁目1番、竹丘1丁目17番、竹丘3丁目1番から3番まで及び竹丘3丁目10番の区域(療養施設、社会福祉施設等が集合して設置される地域など特に静穏を要する地域)

A :第1種低層住居専用地域、第2種低層住居専用地域、第1種中高層住居専用地域、第2種中高層住居専用地域(専ら住居の用に供する地域)

B :第1種住居地域、第2種住居地域、準住居地域、用途地域の定めのない地域(主として住居の用に供する地域)

C :近隣商業地域、商業地域、準工業地域、工業地域

② 時間の区分

昼間:午前6時から午後10時まで

夜間:午後10時から翌日午前6時まで

◆ 道路に面する地域^{※1}(この地域には、上表によらず次表の基準値が適用される)

道路に面する地域の環境基準については、平成12年度から、一定地域内の住居等のうち騒音レベルが環境基準を超過する戸数及び超過する割合により評価(面的評価)することになっている。「騒音に係る環境基準について」環境庁告示 平成11年4月施行)

地域の区分	時間の区分(L _{Aeq} (dB))	
	昼間	夜間
A地域のうち2車線以上の車線 ^{※2} を有する道路に面する地域	60 以下	55 以下
B地域のうち2車線以上の車線 ^{※2} を有する道路に面する地域及びC地域のうち車線 ^{※2} を有する道路に面する地域	65 以下	60 以下

※1 「道路に面する地域」とは、道路騒音が支配的な音源である地域のことである。「騒音に係る環境基準の改正について」(平成10年9月30日 環大企第257号)

※2 車線とは、1縦列の自動車安全かつ円滑に走行するために必要な一定の復員を有する帯状の車道部をいう。

◆ 幹線交通を担う道路[※](この地域には、特例として次表の基準値が適用される)

昼間	夜間
70 以下	65 以下

備考 個別の住居等において騒音の影響を受けやすい面の窓を主として閉めた生活が営まれているときは、屋内へ透過する騒音に係る基準(昼間にあっては45dB以下、夜間にあっては40dB以下)によることができる。

※ 「幹線交通を担う道路」とは、高速自動車国道・都市高速道路・一般国道・都道府県道・4車線以上の市町村道のことをいう。「幹線交通を担う道路に近接する空間」とは、次の車線数の区分に応じ道路端からの距離により範囲が特定される。

- ・ 2車線以下の車線を有する幹線交通を担う道路 15m
- ・ 2車線を超える車線を有する幹線交通を担う道路 20m

3.2 自動車騒音の要請限度等

◆ 騒音規制法に基づく自動車騒音の限度

(騒音規制法第十七条第一項の規定に基づく指定地域内における自動車騒音の限度を定める省令 第2条)

区域	区域の区分	車線等	時間の区分(L _{Aeq} (dB))	
			昼間 (6時～22時)	夜間 (22時～翌6時)
a 区域	第1種低層住居専用地域 第2種低層住居専用地域	1車線	65	55
	第1種中高層住居専用地域 第2種中高層住居専用地域(AA地域を含む)	2車線以上	70	65
	これらに接する地先	近接区域 ^{※1}	75	70
b 区域	第1種住居地域 第2種住居地域	1車線	65	55
	準住居地域	2車線以上	75	70
	用途地域の定めない地域であってa区域及びc区域に該当する区域を除く地域	近接区域 ^{※1}	75	70
c 区域	近隣商業地域 商業地域	1車線	75	70
	準工業地域 工業地域	2車線以上	75	70
	これらに接する地先	近接区域 ^{※1}	75	70
備考	・車線とは1縦列の自動車安全かつ円滑に走行するために必要な幅員を有する帯状の車道部分をいう。			

※1 近接区域とは、幹線道路を担う道路に近接する区域をいい、幹線交通を担う道路とは、高速自動車国道、一般国道、都道府県道及び4車線以上の区市町村道をいう。

近接する区域とは、車線の区分に応じた道路端からの距離が2車線以下の車線を有する道路は15m、2車線を超える車線を有する道路は20mの範囲とする。

※2 幹線交通を担う道路に近接する区域にかかる限度の特例(騒音規制法第十七条第一項の規定に基づく指定地域内における自動車騒音の限度を定める省令 第3条)

騒音規制法第十七条第一項の規定に基づく指定地域内における自動車騒音の限度を定める省令 第2条に関わらず昼間75(dB)、夜間70(dB)

3.3 道路交通振動の要請限度等

◆ 振動規制法に基づく道路交通振動の要請限度

区域	区域の区分	時間の区分	基準値 (L10(dB))
第1種区域	第1種低層住居専用地域 第2種低層住居専用地域 第1種中高層住居専用地域 第2種中高層住居専用地域	昼間 8時～19時	65
	第1種住居地域・第2種住居地域 準住居地域 用途地域の定めのない地域	夜間 19時～翌8時	60
第2種区域	近隣商業地域・商業地域	昼間 8時～20時	70
	準工業地域・工業地域	夜間 20時～翌8時	65

4. 騒音・振動・交通量等の調査結果

4.1 騒音測定結果

騒音レベルは、1時間あたり6回実施した結果の中から、改造バイクや緊急自動車のサイレン等の影響を受けていると思われるデータを除外し、残りのデータをエネルギー的に平均して観測時間帯別、基準時間帯別の等価騒音レベル(L_{Aeq})を算出した。

騒音レベル調査結果を表4.1、過年度調査結果との比較を表4.2、観測時間別の騒音レベル調査結果を表4.3(1)～(18)および図4.1(1)～(18)に示す。また、実測時間別の騒音調査結果を資料編に示す。

昼間の時間区分で、等価騒音レベルが最も大きかったのは地点4 府中小平線であり、68dBであった。夜間の時間区分で、等価騒音レベルが最も大きかったのは地点4 府中小平線であり、65dBであった。

環境基準達成状況は、調査を実施した全6地点が昼間、夜間ともに環境基準を達成した。

要請限度達成状況は、調査を実施した全6地点が昼間、夜間ともに要請限度を達成した。

表 4.1 騒音調査結果

測定日：令和5年6月13日(火)0時～6月15日(木)24時

地点 番号	路線名	調査地点	時間 ^{※1} 区分	等価騒音レベル L _{Aeq} (dB)							
				調査結果			令和4年度 調査結果	環境基準		要請限度	
				1日目	2日目	3日目		基準値	適合状況 ^{※2}	基準値	適合状況 ^{※2}
地点1	杉並あきる野線	関野町1-6付近	昼間	65	65	67	64	70	○	75	○
				平均							
地点2	府中清瀬線	桜町1-5付近	昼間	62	62	63	61	70	○	75	○
				平均							
地点3	恋ヶ窪新田三鷹線	東町2-5付近	昼間	67	67	68	67	70	○	75	○
				平均							
地点4	府中小平線	貫井南町2-9付近	昼間	68	68	68	68	70	○	75	○
				平均							
地点5	新宿国立線	前原町4-11付近	昼間	66	65	67	66	70	○	75	○
				平均							
地点6	府中小金井線	中町2-20付近	昼間	61	61	63	61	70	○	75	○
				平均							
地点1	杉並あきる野線	関野町1-6付近	夜間	64	63	64	63	65	○	70	○
				平均							
地点2	府中清瀬線	桜町1-5付近	夜間	59	58	59	58	65	○	70	○
				平均							
地点3	恋ヶ窪新田三鷹線	東町2-5付近	夜間	65	64	64	65	65	○	70	○
				平均							
地点4	府中小平線	貫井南町2-9付近	夜間	66	65	65	66	65	○	70	○
				平均							
地点5	新宿国立線	前原町4-11付近	夜間	64	61	63	64	65	○	70	○
				平均							
地点6	府中小金井線	中町2-20付近	夜間	57	55	57	57	65	○	70	○
				平均							

※1 時間区分の昼間は6:00～22:00、夜間は22:00～6:00。

※2 適合状況の○は測定結果が基準以下であったことを、×は基準を超過したことを示す。

前年度調査との比較については、地点1 杉並あきる野線では昼間が2 dB増加、夜間が1dB増加、地点2 府中清瀬線では昼間、夜間ともに1 dB増加、地点3 恋ヶ窪新田三鷹線では夜間が1dB減少、地点4 府中小平線では夜間が1 dB減少、地点5 新宿国立線では夜間が1dB減少、地点6 府中小金井線では昼間が1 dB増加、夜間が1dB減少であった。

表 4.2 過年度調査との比較

地点番号	路線名	調査地点	年度	等価騒音レベル L _{Aeq} (dB)		過年度調査との比較		要請限度適合状況 ^{※2}	
				昼間 ^{※1}	夜間 ^{※1}	昼間 ^{※1}	夜間 ^{※1}	昼間 ^{※1}	夜間 ^{※1}
地点1	杉並あきる野線	関野町1-6付近	平成25年度	68	65	0	△ 1	○	○
			平成26年度	69	66	1	1	○	○
			平成27年度	69	66	0	0	○	○
			平成28年度	68	65	△ 1	△ 1	○	○
			平成29年度	64	60	△ 4	△ 5	○	○
			平成30年度	64	61	0	1	○	○
			令和元年度	66	63	2	2	○	○
			令和2年度	65	62	△ 1	△ 1	○	○
			令和3年度	64	62	△ 1	0	○	○
			令和4年度	64	63	0	1	○	○
地点2	府中清瀬線	桜町1-5付近	平成25年度	68	65	0	0	○	○
			平成26年度	69	67	1	2	○	○
			平成27年度	66	63	△ 3	△ 4	○	○
			平成28年度	67	64	1	1	○	○
			平成29年度	67	63	0	△ 1	○	○
			平成30年度	69	65	2	2	○	○
			令和元年度	69	65	0	0	○	○
			令和2年度	62	57	△ 7	△ 8	○	○
			令和3年度	61	58	△ 1	1	○	○
			令和4年度	61	58	0	0	○	○
地点3	恋ヶ窪新田三鷹線	東町2-5付近	平成25年度	67	65	0	0	○	○
			平成26年度	64	60	△ 3	△ 5	○	○
			平成27年度	67	65	3	5	○	○
			平成28年度	67	65	0	0	○	○
			平成29年度	68	65	1	0	○	○
			平成30年度	68	65	0	0	○	○
			令和元年度	70	67	2	2	○	○
			令和2年度	68	64	△ 2	△ 3	○	○
			令和3年度	68	64	0	0	○	○
			令和4年度	67	65	△ 1	1	○	○
地点4	府中小平線	貫井南町2-9付近	平成25年度	65	62	0	0	○	○
			平成26年度	67	64	2	2	○	○
			平成27年度	67	65	0	1	○	○
			平成28年度	67	65	0	0	○	○
			平成29年度	68	65	1	0	○	○
			平成30年度	68	65	0	0	○	○
			令和元年度	69	66	1	1	○	○
			令和2年度	68	66	△ 1	0	○	○
			令和3年度	67	65	△ 1	△ 1	○	○
			令和4年度	68	66	1	1	○	○
地点5	新宿国立線	前原町4-11付近	平成25年度	65	60	0	△ 1	○	○
			平成26年度	66	62	1	2	○	○
			平成27年度	63	58	△ 3	△ 4	○	○
			平成28年度	64	58	1	0	○	○
			平成29年度	64	58	0	0	○	○
			平成30年度	65	60	1	2	○	○
			令和元年度	67	61	2	1	○	○
			令和2年度	66	60	△ 1	△ 1	○	○
			令和3年度	65	61	△ 1	1	○	○
			令和4年度	66	64	1	3	○	○
地点6	府中小金井線	中町2-20付近	令和2年度	60	53	-	-	○	○
			令和3年度	60	54	0	1	○	○
			令和4年度	61	57	1	3	○	○
			令和5年度	62	56	1	△ 1	○	○

※1 昼間は6:00～22:00、夜間は22:00～6:00、令和2年度からは3日間の測定結果のエネルギー平均値とした。

※2 適合状況の○は測定結果が基準以下であったことを、×は基準を超過したことを示す。

※3 地点番号2の平成26年度までの測定地点は、小金井市前原町5-14付近

地点番号3の平成26年度測定地点は、工事のため測定位置を約50m東へ移動

地点番号5の平成26年度測定地点は、工事のため測定位置を約50m西へ移動

地点番号1の平成29年度測定結果の低減は、平成29年3月に舗装工事を実施した効果と思われる。

地点番号6は令和2年度から測定開始した。

地点番号2の令和3年度測定地点は、反射音の影響を考慮し測定位置を約20m南へ移動

地点番号4の令和2年度までの測定地点は、小金井市前原町4-16付近

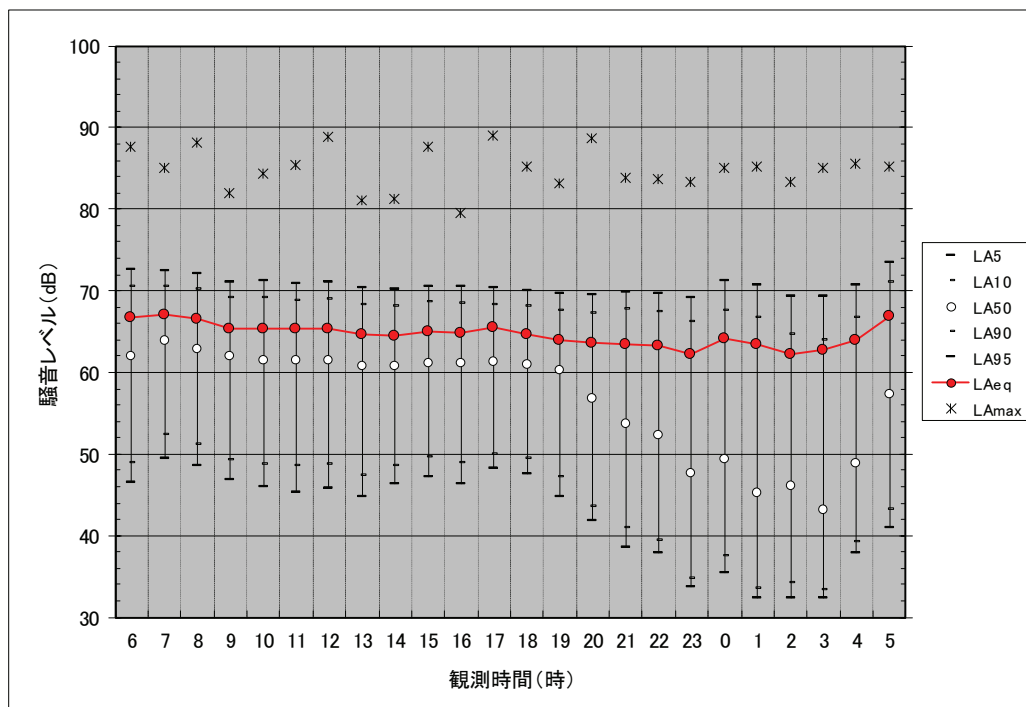
地点番号6の令和2年度までの測定地点は、小金井市中町2-21付近

表 4.3(1) 観測時間別の騒音レベル調査結果

地点番号: 地点1 調査日: 令和5年6月13日(火)0:00~6月13日(火)24:00
 路線名: 杉並あきる野線 関野町1-6付近

時間帯	観測時間	環境基準	等価騒音レベル (dB)	時間率騒音レベル (dB)					騒音レベルの最大値 (dB)	
			L _{Aeq}	L _{A5}	L _{A10}	L _{A50}	L _{A90}	L _{A95}	L _{Amax}	
昼間	6:00~7:00	70	66.8	72.6	70.6	62.0	48.9	46.5	87.7	
	7:00~8:00		67.0	72.5	70.6	64.0	52.4	49.5	85.0	
	8:00~9:00		66.5	72.1	70.1	62.9	51.2	48.5	88.1	
	9:00~10:00		65.4	71.0	69.1	62.0	49.2	46.8	81.9	
	10:00~11:00		65.4	71.2	69.1	61.6	48.7	46.0	84.4	
	11:00~12:00		65.4	70.9	68.8	61.5	48.5	45.3	85.4	
	12:00~13:00		65.4	71.1	69.0	61.6	48.7	45.8	88.9	
	13:00~14:00		64.6	70.4	68.3	60.8	47.3	44.7	81.1	
	14:00~15:00		64.4	70.2	68.1	60.8	48.6	46.3	81.3	
	15:00~16:00		65.0	70.5	68.7	61.2	49.6	47.2	87.7	
	16:00~17:00		64.8	70.5	68.5	61.2	49.0	46.3	79.5	
	17:00~18:00		65.5	70.3	68.3	61.3	49.9	48.3	89.0	
	18:00~19:00		64.6	70.0	68.1	61.0	49.5	47.5	85.2	
	19:00~20:00		64.0	69.6	67.6	60.4	47.2	44.7	83.1	
20:00~21:00	63.6	69.5	67.3	56.9	43.6	41.8	88.6			
21:00~22:00	63.4	69.8	67.7	53.8	41.0	38.5	83.9			
夜間	22:00~23:00	65	63.3	69.7	67.4	52.3	39.5	37.8	83.6	
	23:00~0:00		62.2	69.1	66.2	47.7	34.8	33.7	83.3	
	0:00~1:00		64.1	71.2	67.6	49.5	37.6	35.5	85.1	
	1:00~2:00		63.5	70.7	66.7	45.3	33.5	32.3	85.2	
	2:00~3:00		62.3	69.4	64.7	46.1	34.2	32.4	83.3	
	3:00~4:00		62.7	69.3	64.0	43.3	33.4	32.3	85.0	
	4:00~5:00		63.9	70.7	66.7	48.9	39.2	37.8	85.5	
	5:00~6:00		66.9	73.5	71.0	57.4	43.3	40.9	85.2	
基準時間帯		昼間	70	65	71	69	61	48	46	89
平均値※・最大値		夜間	65	64	70	67	49	37	35	86

※ 基準時間帯平均値の、等価騒音レベルはエネルギー平均値、時間率騒音レベルは算術平均値。



地点番号: 地点1 調査日: 令和5年6月13日(火)0:00~6月13日(火)24:00
 路線名: 杉並あきる野線 関野町1-6付近

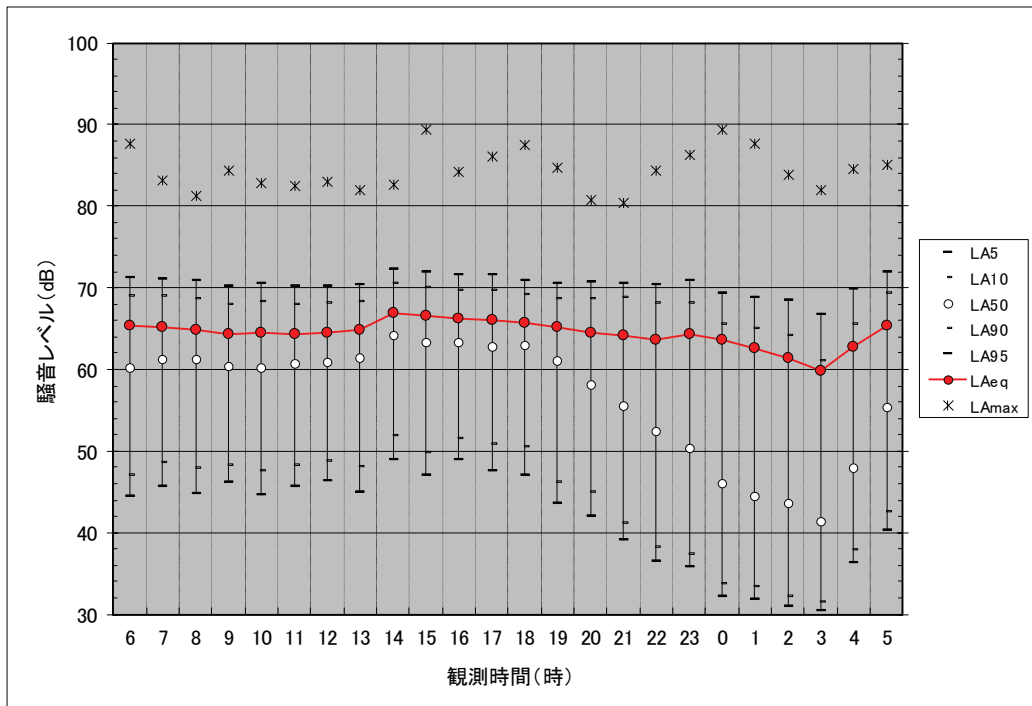
図 4.1(1) 観測時間別の騒音レベル調査結果

表 4.3(2) 観測時間別の騒音レベル調査結果

地点番号: 地点1 調査日: 令和5年6月14日(水)0:00~6月14日(水)24:00
 路線名: 杉並あきる野線 関野町1-6付近

時間帯	観測時間	環境基準	等価騒音レベル (dB)	時間率騒音レベル (dB)					騒音レベルの最大値 (dB)	
			L _{Aeq}	L _{A5}	L _{A10}	L _{A50}	L _{A90}	L _{A95}	L _{Amax}	
昼間	6:00~7:00	70	65.4	71.2	69.0	60.1	47.1	44.4	87.7	
	7:00~8:00		65.2	71.0	69.0	61.2	48.6	45.6	83.1	
	8:00~9:00		64.9	70.8	68.6	61.2	47.9	44.7	81.3	
	9:00~10:00		64.3	70.1	68.0	60.4	48.3	46.1	84.3	
	10:00~11:00		64.5	70.5	68.3	60.2	47.5	44.6	82.8	
	11:00~12:00		64.3	70.1	68.0	60.6	48.2	45.6	82.4	
	12:00~13:00		64.5	70.1	68.1	60.9	48.7	46.3	82.9	
	13:00~14:00		64.8	70.3	68.3	61.4	48.1	45.0	81.9	
	14:00~15:00		66.9	72.3	70.5	64.1	51.9	49.0	82.6	
	15:00~16:00		66.6	72.0	70.0	63.2	49.8	47.0	89.3	
	16:00~17:00		66.2	71.6	69.7	63.3	51.6	49.0	84.1	
	17:00~18:00		66.1	71.5	69.6	62.7	50.8	47.5	86.1	
	18:00~19:00		65.7	70.9	69.2	62.9	50.4	47.1	87.5	
	19:00~20:00		65.1	70.6	68.7	61.1	46.2	43.5	84.7	
20:00~21:00	64.4	70.7	68.6	58.1	45.0	42.0	80.7			
21:00~22:00	64.1	70.6	68.8	55.5	41.1	39.1	80.4			
夜間	22:00~23:00	65	63.6	70.3	68.1	52.4	38.2	36.4	84.3	
	23:00~0:00		64.3	70.9	68.1	50.3	37.4	35.8	86.3	
	0:00~1:00		63.6	69.4	65.6	46.0	33.7	32.1	89.4	
	1:00~2:00		62.5	68.8	65.0	44.5	33.3	31.8	87.6	
	2:00~3:00		61.4	68.4	64.1	43.6	32.2	30.9	83.9	
	3:00~4:00		59.8	66.7	61.0	41.4	31.5	30.5	81.9	
	4:00~5:00		62.8	69.8	65.5	47.9	37.9	36.3	84.5	
	5:00~6:00		65.4	72.0	69.4	55.4	42.6	40.3	85.0	
基準時間帯		昼間	70	65	71	69	61	48	45	89
平均値*・最大値		夜間	65	63	70	66	48	36	34	89

※ 基準時間帯平均値の、等価騒音レベルはエネルギー平均値、時間率騒音レベルは算術平均値。



地点番号: 地点1 調査日: 令和5年6月14日(水)0:00~6月14日(水)24:00
 路線名: 杉並あきる野線 関野町1-6付近

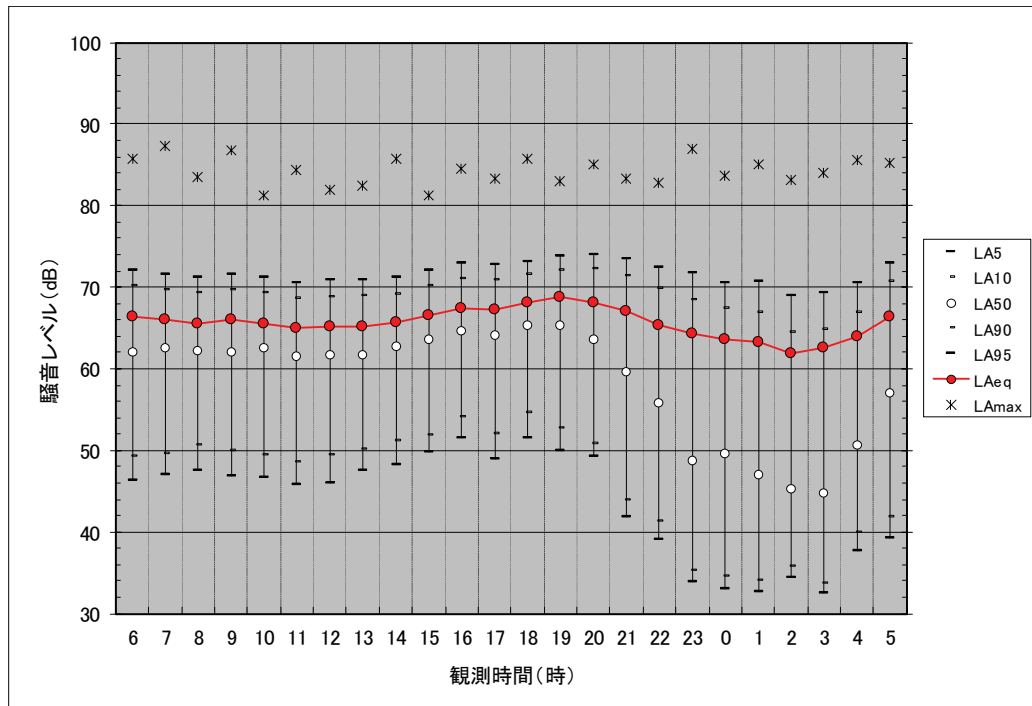
図 4.1(2) 観測時間別の騒音レベル調査結果

表 4.3(3) 観測時間別の騒音レベル調査結果

地点番号: 地点1 調査日: 令和5年6月15日(木)0:00~6月15日(木)24:00
 路線名: 杉並あきる野線 関野町1-6付近

時間帯	観測時間	環境基準	等価騒音レベル (dB)	時間率騒音レベル (dB)					騒音レベルの最大値 (dB)	
			L _{Aeq}	L _{A5}	L _{A10}	L _{A50}	L _{A90}	L _{A95}		L _{Amax}
昼間	6:00~7:00	70	66.3	72.1	70.2	62.1	49.2	46.3	85.8	
	7:00~8:00		66.0	71.6	69.6	62.6	49.7	47.0	87.3	
	8:00~9:00		65.6	71.2	69.3	62.2	50.7	47.5	83.5	
	9:00~10:00		66.0	71.6	69.6	62.0	49.9	46.9	86.7	
	10:00~11:00		65.5	71.2	69.3	62.5	49.4	46.7	81.3	
	11:00~12:00		65.0	70.6	68.7	61.5	48.5	45.9	84.3	
	12:00~13:00		65.2	70.8	68.8	61.7	49.5	46.0	82.0	
	13:00~14:00		65.2	70.8	68.9	61.8	50.2	47.6	82.5	
	14:00~15:00		65.7	71.2	69.2	62.8	51.1	48.3	85.8	
	15:00~16:00		66.5	72.1	70.1	63.6	51.9	49.8	81.3	
	16:00~17:00		67.4	72.9	71.1	64.6	54.1	51.6	84.5	
	17:00~18:00		67.2	72.8	70.8	64.2	52.1	49.0	83.4	
	18:00~19:00		68.1	73.2	71.6	65.3	54.6	51.6	85.8	
	19:00~20:00		68.8	73.8	72.1	65.3	52.7	50.0	82.9	
20:00~21:00	68.1	74.0	72.2	63.6	50.9	49.3	85.0			
21:00~22:00	67.0	73.5	71.4	59.7	44.0	41.8	83.4			
夜間	22:00~23:00	65	65.4	72.4	69.9	55.9	41.4	39.0	82.8	
	23:00~0:00		64.3	71.7	68.5	48.7	35.2	33.9	87.0	
	0:00~1:00		63.6	70.6	67.5	49.6	34.6	33.1	83.6	
	1:00~2:00		63.2	70.7	66.9	47.0	34.1	32.6	85.1	
	2:00~3:00		61.9	69.0	64.4	45.3	35.8	34.4	83.2	
	3:00~4:00		62.6	69.3	64.9	44.8	33.8	32.5	84.0	
	4:00~5:00		63.9	70.6	66.9	50.6	39.9	37.7	85.6	
	5:00~6:00		66.3	73.0	70.7	57.1	41.8	39.2	85.3	
基準時間帯		昼間	70	67	72	70	63	51	48	87
平均値※・最大値		夜間	65	64	71	67	50	37	35	87

※ 基準時間帯平均値の、等価騒音レベルはエネルギー平均値、時間率騒音レベルは算術平均値。



地点番号: 地点1 調査日: 令和5年6月15日(木)0:00~6月15日(木)24:00
 路線名: 杉並あきる野線 関野町1-6付近

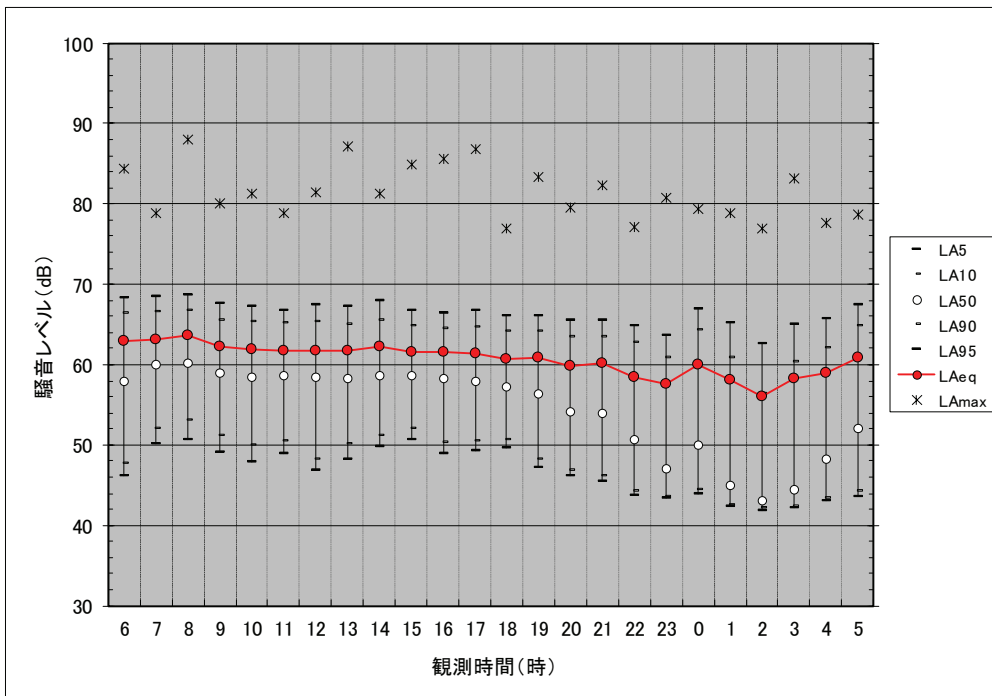
図 4.1(3) 観測時間別の騒音レベル調査結果

表 4.3(4) 観測時間別の騒音レベル調査結果

地点番号: 地点2 調査日: 令和5年6月13日(火)0:00~6月13日(火)24:00
 路線名: 府中清瀬線 桜町1-5付近

時間帯	観測時間	環境基準	等価騒音レベル (dB)	時間率騒音レベル (dB)						騒音レベルの最大値 (dB)
			L _{Aeq}	L _{A5}	L _{A10}	L _{A50}	L _{A90}	L _{A95}	L _{Amax}	
昼間	6:00~7:00	70	62.9	68.3	66.4	58.0	47.7	46.1	84.4	
	7:00~8:00		63.1	68.4	66.6	60.0	52.1	50.2	78.9	
	8:00~9:00		63.7	68.7	66.7	60.1	53.1	50.6	88.0	
	9:00~10:00		62.2	67.6	65.6	58.9	51.2	49.1	80.1	
	10:00~11:00		61.9	67.3	65.4	58.4	49.9	47.9	81.2	
	11:00~12:00		61.7	66.8	65.1	58.6	50.4	49.0	78.8	
	12:00~13:00		61.8	67.4	65.3	58.4	48.3	46.8	81.5	
	13:00~14:00		61.7	67.2	65.0	58.3	50.2	48.3	87.2	
	14:00~15:00		62.2	67.9	65.6	58.6	51.1	49.8	81.2	
	15:00~16:00		61.6	66.8	64.9	58.6	52.1	50.7	84.9	
	16:00~17:00		61.6	66.4	64.4	58.3	50.3	48.9	85.5	
	17:00~18:00		61.4	66.8	64.7	57.9	50.4	49.2	86.7	
	18:00~19:00		60.6	66.1	64.2	57.3	50.7	49.6	77.0	
	19:00~20:00		60.8	66.1	64.1	56.4	48.2	47.2	83.3	
20:00~21:00	59.9	65.6	63.4	54.1	46.8	46.2	79.5			
21:00~22:00	60.2	65.6	63.4	53.9	46.1	45.4	82.3			
夜間	22:00~23:00	65	58.5	64.9	62.7	50.7	44.3	43.8	77.1	
	23:00~0:00		57.6	63.7	60.9	47.0	43.6	43.4	80.8	
	0:00~1:00		60.0	66.9	64.3	50.0	44.4	44.0	79.3	
	1:00~2:00		58.1	65.1	60.8	44.9	42.5	42.3	78.9	
	2:00~3:00		56.0	62.6	56.3	43.0	42.1	41.9	77.0	
	3:00~4:00		58.2	65.0	60.3	44.5	42.3	42.1	83.2	
	4:00~5:00		58.9	65.7	62.0	48.2	43.4	43.0	77.7	
	5:00~6:00		60.8	67.4	64.9	52.1	44.3	43.6	78.6	
基準時間帯		昼間	70	62	67	65	58	50	48	88
平均値*・最大値		夜間	65	59	65	62	48	43	43	83

※ 基準時間帯平均値の、等価騒音レベルはエネルギー平均値、時間率騒音レベルは算術平均値。



地点番号: 地点2 調査日: 令和5年6月13日(火)0:00~6月13日(火)24:00
 路線名: 府中清瀬線 桜町1-5付近

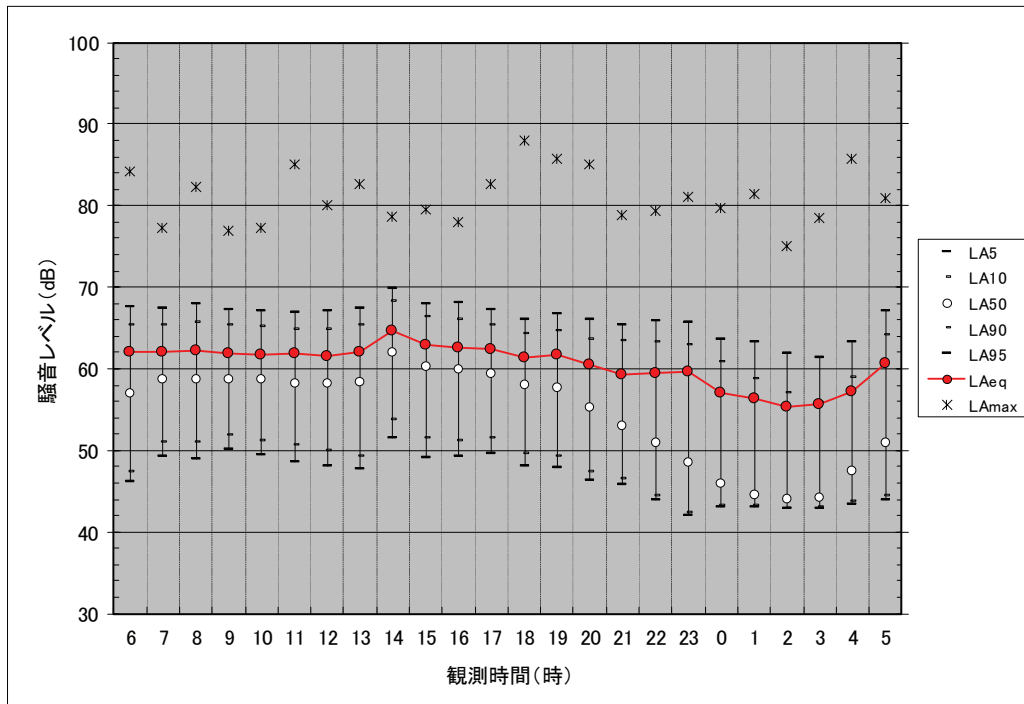
図 4.1(4) 観測時間別の騒音レベル調査結果

表 4.3(5) 観測時間別の騒音レベル調査結果

地点番号: 地点2 調査日: 令和5年6月14日(水)0:00~6月14日(水)24:00
 路線名: 府中清瀬線 桜町1-5付近

時間帯	観測時間	環境基準	等価騒音レベル (dB)	時間率騒音レベル (dB)					騒音レベルの最大値 (dB)	
			L _{Aeq}	L _{A5}	L _{A10}	L _{A50}	L _{A90}	L _{A95}	L _{Amax}	
昼間	6:00~7:00	70	62.1	67.6	65.4	57.1	47.4	46.2	84.1	
	7:00~8:00		62.0	67.5	65.4	58.7	51.0	49.3	77.2	
	8:00~9:00		62.3	67.9	65.7	58.8	51.0	49.0	82.3	
	9:00~10:00		61.9	67.3	65.4	58.8	51.9	50.2	77.0	
	10:00~11:00		61.8	67.1	65.1	58.7	51.1	49.5	77.3	
	11:00~12:00		61.9	66.9	64.8	58.3	50.6	48.6	85.1	
	12:00~13:00		61.6	67.0	64.9	58.3	50.0	48.1	80.0	
	13:00~14:00		62.0	67.4	65.3	58.5	49.3	47.7	82.7	
	14:00~15:00		64.6	69.8	68.2	62.0	53.8	51.5	78.6	
	15:00~16:00		62.9	67.9	66.3	60.3	51.5	49.1	79.5	
	16:00~17:00		62.6	68.1	66.1	60.0	51.1	49.2	77.9	
	17:00~18:00		62.4	67.3	65.4	59.4	51.5	49.7	82.6	
	18:00~19:00		61.3	66.0	64.3	58.1	49.7	48.1	88.0	
	19:00~20:00		61.7	66.7	64.7	57.8	49.2	47.9	85.8	
20:00~21:00	60.5	66.0	63.7	55.4	47.3	46.4	85.0			
21:00~22:00	59.3	65.3	63.4	53.0	46.5	45.8	78.9			
夜間	22:00~23:00	65	59.5	65.8	63.3	51.0	44.5	44.0	79.4	
	23:00~0:00		59.7	65.7	62.9	48.5	42.4	42.0	81.1	
	0:00~1:00		57.1	63.7	60.9	46.0	43.2	43.0	79.7	
	1:00~2:00		56.3	63.2	58.7	44.6	43.2	43.0	81.4	
	2:00~3:00		55.3	61.9	57.1	44.1	42.9	42.8	75.0	
	3:00~4:00		55.7	61.4	55.9	44.2	43.0	42.8	78.4	
	4:00~5:00		57.3	63.3	58.9	47.5	43.8	43.4	85.8	
	5:00~6:00		60.7	67.0	64.2	51.0	44.5	43.9	80.9	
基準時間帯		昼間	70	62	67	65	58	50	49	88
平均値※・最大値		夜間	65	58	64	60	47	43	43	86

※ 基準時間帯平均値の、等価騒音レベルはエネルギー平均値、時間率騒音レベルは算術平均値。



地点番号: 地点2 調査日: 令和5年6月14日(水)0:00~6月14日(水)24:00
 路線名: 府中清瀬線 桜町1-5付近

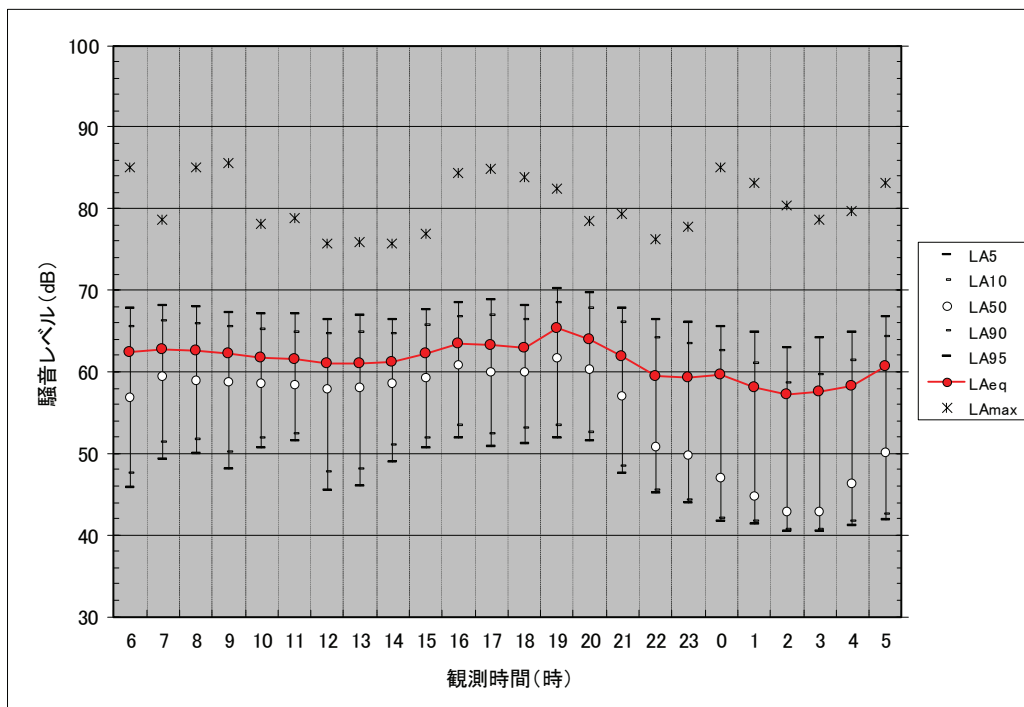
図 4.1(5) 観測時間別の騒音レベル調査結果

表 4.3(6) 観測時間別の騒音レベル調査結果

地点番号: 地点2 調査日: 令和5年6月15日(木)0:00~6月15日(木)24:00
 路線名: 府中清瀬線 桜町1-5付近

時間帯	観測時間	環境基準	等価騒音レベル (dB)	時間率騒音レベル (dB)					騒音レベルの最大値 (dB)	
			L _{Aeq}	L _{A5}	L _{A10}	L _{A50}	L _{A90}	L _{A95}	L _{Amax}	
昼間	6:00~7:00	70	62.4	67.8	65.5	56.9	47.5	45.9	85.0	
	7:00~8:00		62.7	68.1	66.2	59.4	51.3	49.3	78.7	
	8:00~9:00		62.5	67.9	65.8	59.0	51.7	50.0	85.0	
	9:00~10:00		62.2	67.2	65.5	58.7	50.1	48.1	85.6	
	10:00~11:00		61.8	67.1	65.1	58.6	51.8	50.7	78.2	
	11:00~12:00		61.6	67.0	64.9	58.5	52.4	51.5	78.8	
	12:00~13:00		61.0	66.4	64.6	57.9	47.7	45.5	75.7	
	13:00~14:00		61.1	66.9	64.9	58.1	48.1	46.0	75.9	
	14:00~15:00		61.2	66.3	64.7	58.6	51.0	49.0	75.7	
	15:00~16:00		62.3	67.6	65.7	59.3	51.9	50.6	77.0	
	16:00~17:00		63.5	68.5	66.8	60.8	53.5	51.8	84.3	
	17:00~18:00		63.3	68.8	66.9	60.0	52.4	50.8	84.8	
	18:00~19:00		62.9	68.1	66.3	60.0	53.1	51.2	83.8	
	19:00~20:00		65.4	70.2	68.5	61.8	53.4	51.8	82.4	
20:00~21:00	64.0	69.7	67.8	60.3	52.6	51.6	78.4			
21:00~22:00	61.9	67.8	66.0	57.0	48.4	47.5	79.3			
夜間	22:00~23:00	65	59.4	66.4	64.1	50.9	45.5	45.2	76.2	
	23:00~0:00		59.3	66.0	63.4	49.8	44.3	43.9	77.8	
	0:00~1:00		59.7	65.6	62.5	47.0	42.0	41.6	85.0	
	1:00~2:00		58.1	64.8	61.0	44.8	41.6	41.3	83.1	
	2:00~3:00		57.2	63.0	58.6	42.8	40.7	40.4	80.4	
	3:00~4:00		57.6	64.2	59.7	42.8	40.6	40.4	78.7	
	4:00~5:00		58.3	64.9	61.3	46.3	41.7	41.2	79.7	
	5:00~6:00		60.7	66.8	64.3	50.2	42.5	41.9	83.2	
基準時間帯		昼間	70	63	68	66	59	51	49	86
平均値※・最大値		夜間	65	59	65	62	47	42	42	85

※ 基準時間帯平均値の、等価騒音レベルはエネルギー平均値、時間率騒音レベルは算術平均値。



地点番号: 地点2 調査日: 令和5年6月15日(木)0:00~6月15日(木)24:00
 路線名: 府中清瀬線 桜町1-5付近

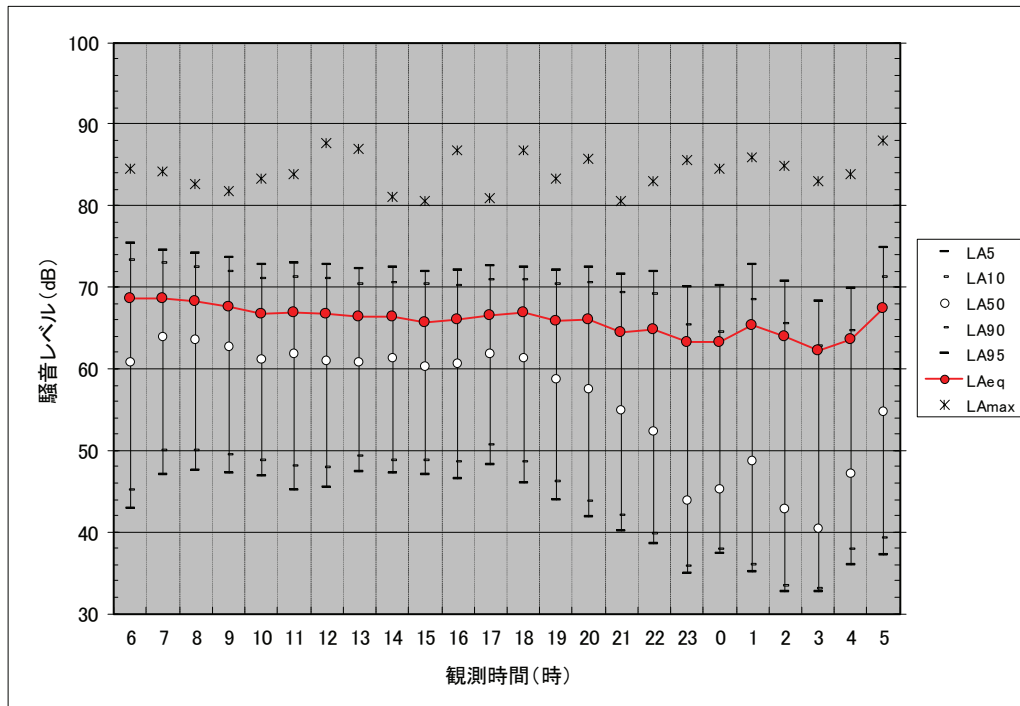
図 4.1(6) 観測時間別の騒音レベル調査結果

表 4.3(7) 観測時間別の騒音レベル調査結果

地点番号: 地点3 調査日: 令和5年6月13日(火)0:00~6月13日(火)24:00
 路線名: 恋ヶ窪新田三鷹線 東町2-5付近

時間帯	観測時間	環境基準	等価騒音レベル (dB)	時間率騒音レベル (dB)						騒音レベルの最大値 (dB)
			L _{Aeq}	L _{A5}	L _{A10}	L _{A50}	L _{A90}	L _{A95}	L _{Amax}	
昼間	6:00~7:00	70	68.6	75.3	73.3	60.9	45.2	42.8	84.5	
	7:00~8:00		68.6	74.5	72.9	63.9	50.0	47.1	84.1	
	8:00~9:00		68.2	74.1	72.4	63.7	50.0	47.5	82.7	
	9:00~10:00		67.6	73.6	72.0	62.7	49.5	47.2	81.7	
	10:00~11:00		66.8	72.8	71.1	61.2	48.7	46.8	83.3	
	11:00~12:00		66.9	72.9	71.2	61.9	48.1	45.2	83.8	
	12:00~13:00		66.8	72.7	71.0	61.0	47.9	45.4	87.6	
	13:00~14:00		66.3	72.2	70.4	60.8	49.2	47.3	86.9	
	14:00~15:00		66.3	72.4	70.6	61.3	48.7	47.2	81.0	
	15:00~16:00		65.7	71.9	70.3	60.4	48.7	47.1	80.5	
	16:00~17:00		66.0	72.1	70.2	60.7	48.5	46.5	86.8	
	17:00~18:00		66.5	72.6	70.8	61.9	50.6	48.3	80.9	
	18:00~19:00		66.9	72.5	70.8	61.4	48.6	46.0	86.7	
	19:00~20:00		65.8	72.1	70.3	58.8	46.1	43.9	83.4	
20:00~21:00	66.0	72.5	70.5	57.6	43.7	41.9	85.8			
21:00~22:00	64.5	71.6	69.3	55.0	42.0	40.1	80.5			
夜間	22:00~23:00	65	64.8	72.0	69.1	52.3	39.7	38.5	83.0	
	23:00~0:00		63.2	70.0	65.4	44.0	35.8	35.0	85.6	
	0:00~1:00		63.2	70.1	64.5	45.3	37.9	37.3	84.5	
	1:00~2:00		65.3	72.7	68.5	48.8	36.0	35.1	86.0	
	2:00~3:00		64.0	70.7	65.5	42.8	33.3	32.7	84.9	
	3:00~4:00		62.2	68.3	62.8	40.5	33.1	32.6	83.0	
	4:00~5:00		63.6	69.8	64.7	47.2	37.9	36.0	83.8	
	5:00~6:00		67.5	74.8	71.3	54.8	39.2	37.2	88.0	
基準時間帯		昼間	70	67	73	71	61	48	46	88
平均値※・最大値		夜間	65	65	71	66	47	37	36	88

※ 基準時間帯平均値の、等価騒音レベルはエネルギー平均値、時間率騒音レベルは算術平均値。



地点番号: 地点3 調査日: 令和5年6月13日(火)0:00~6月13日(火)24:00
 路線名: 恋ヶ窪新田三鷹線 東町2-5付近

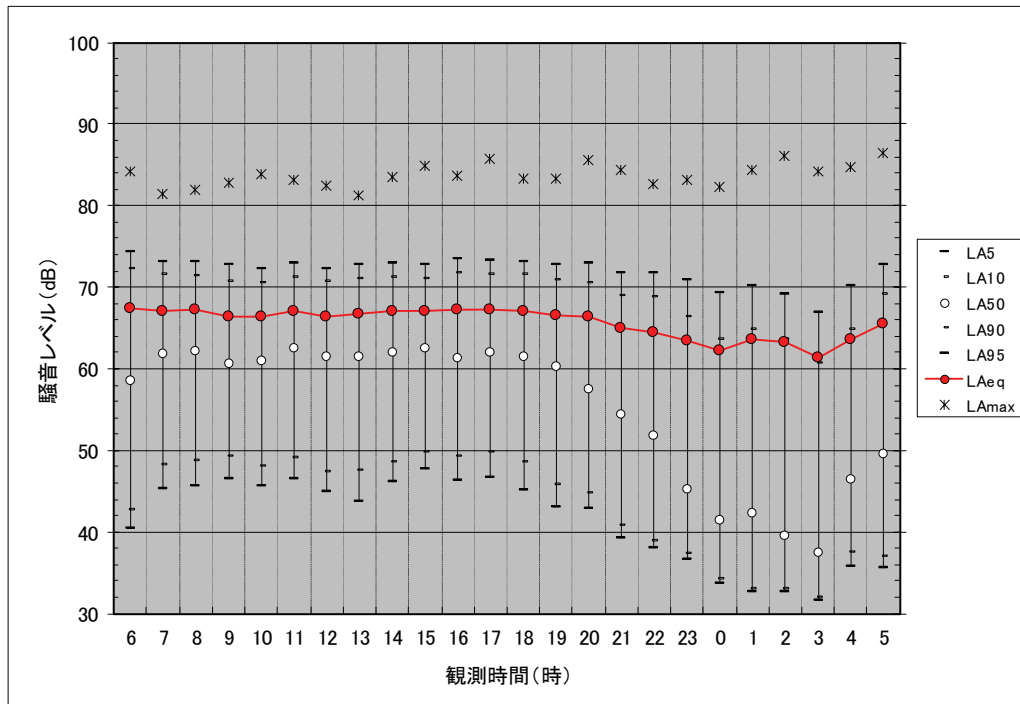
図 4.1(7) 観測時間別の騒音レベル調査結果

表 4.3(8) 観測時間別の騒音レベル調査結果

地点番号: 地点3 調査日: 令和5年6月14日(水)0:00~6月14日(水)24:00
 路線名: 恋ヶ窪新田三鷹線 東町2-5付近

時間帯	観測時間	環境基準	等価騒音レベル (dB)	時間率騒音レベル (dB)						騒音レベルの最大値 (dB)
			L _{Aeq}	L _{A5}	L _{A10}	L _{A50}	L _{A90}	L _{A95}	L _{Amax}	
昼間	6:00~7:00	70	67.5	74.4	72.2	58.6	42.7	40.5	84.1	
	7:00~8:00		67.1	73.2	71.5	61.9	48.3	45.3	81.5	
	8:00~9:00		67.2	73.2	71.4	62.2	48.7	45.7	82.0	
	9:00~10:00		66.4	72.7	70.7	60.6	49.2	46.5	82.8	
	10:00~11:00		66.3	72.3	70.6	61.0	48.0	45.6	83.8	
	11:00~12:00		67.0	73.0	71.3	62.5	49.1	46.5	83.2	
	12:00~13:00		66.3	72.3	70.7	61.6	47.4	45.0	82.5	
	13:00~14:00		66.8	72.8	71.0	61.6	47.6	43.7	81.3	
	14:00~15:00		67.0	73.0	71.2	62.0	48.5	46.1	83.5	
	15:00~16:00		67.0	72.8	71.1	62.6	49.8	47.7	84.9	
	16:00~17:00		67.2	73.4	71.7	61.4	49.2	46.3	83.6	
	17:00~18:00		67.2	73.3	71.5	62.1	49.8	46.7	85.8	
	18:00~19:00		67.1	73.2	71.5	61.6	48.6	45.1	83.4	
	19:00~20:00		66.5	72.7	70.8	60.4	45.8	43.1	83.3	
20:00~21:00	66.3	72.9	70.6	57.6	44.8	42.8	85.6			
21:00~22:00	65.0	71.8	69.0	54.5	40.8	39.2	84.3			
夜間	22:00~23:00	65	64.4	71.8	68.8	51.9	38.9	38.0	82.6	
	23:00~0:00		63.4	70.9	66.4	45.3	37.3	36.7	83.1	
	0:00~1:00		62.2	69.4	63.6	41.5	34.2	33.8	82.3	
	1:00~2:00		63.6	70.1	64.9	42.3	33.0	32.6	84.3	
	2:00~3:00		63.3	69.2	63.7	39.6	33.0	32.7	86.1	
	3:00~4:00		61.3	66.9	60.7	37.5	32.0	31.6	84.2	
	4:00~5:00		63.6	70.1	64.8	46.5	37.5	35.8	84.7	
	5:00~6:00		65.6	72.8	69.2	49.6	37.0	35.7	86.5	
基準時間帯		昼間	70	67	73	71	61	47	45	86
平均値*・最大値		夜間	65	64	70	65	44	35	35	87

※ 基準時間帯平均値の、等価騒音レベルはエネルギー平均値、時間率騒音レベルは算術平均値。



地点番号: 地点3 調査日: 令和5年6月14日(水)0:00~6月14日(水)24:00
 路線名: 恋ヶ窪新田三鷹線 東町2-5付近

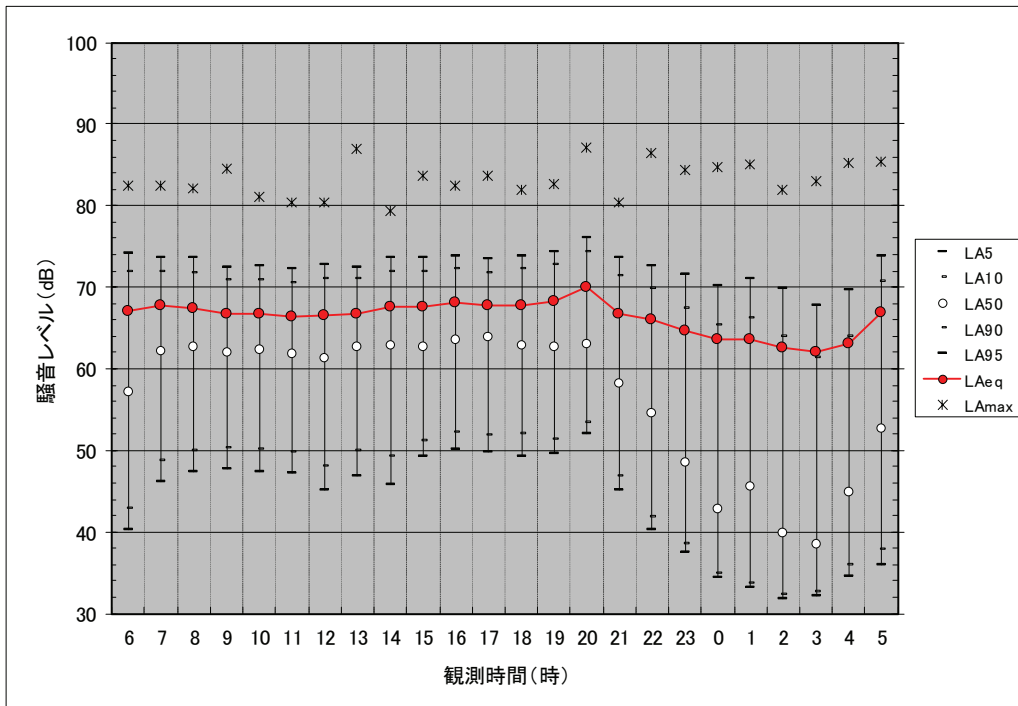
図 4.1(8) 観測時間別の騒音レベル調査結果

表 4.3(9) 観測時間別の騒音レベル調査結果

地点番号: 地点3 調査日: 令和5年6月15日(木)0:00~6月15日(木)24:00
 路線名: 恋ヶ窪新田三鷹線 東町2-5付近

時間帯	観測時間	環境基準	等価騒音レベル (dB)	時間率騒音レベル (dB)					騒音レベルの最大値 (dB)	
			L _{Aeq}	L _{A5}	L _{A10}	L _{A50}	L _{A90}	L _{A95}	L _{Amax}	
昼間	6:00~7:00	70	67.1	74.2	72.0	57.3	42.8	40.3	82.4	
	7:00~8:00		67.7	73.7	72.0	62.2	48.7	46.2	82.5	
	8:00~9:00		67.5	73.7	71.8	62.8	50.0	47.4	82.1	
	9:00~10:00		66.8	72.5	70.9	62.1	50.3	47.7	84.6	
	10:00~11:00		66.7	72.6	70.9	62.4	50.1	47.3	81.0	
	11:00~12:00		66.3	72.3	70.6	61.9	49.8	47.2	80.4	
	12:00~13:00		66.6	72.7	71.0	61.3	48.1	45.1	80.3	
	13:00~14:00		66.8	72.5	71.0	62.8	49.9	46.8	86.9	
	14:00~15:00		67.6	73.7	71.9	63.0	49.2	45.9	79.4	
	15:00~16:00		67.6	73.7	71.9	62.8	51.2	49.2	83.6	
	16:00~17:00		68.1	73.9	72.3	63.6	52.2	50.2	82.5	
	17:00~18:00		67.8	73.4	71.8	64.0	51.9	49.8	83.6	
	18:00~19:00		67.8	73.9	72.2	63.0	52.0	49.2	81.9	
	19:00~20:00		68.2	74.3	72.7	62.7	51.3	49.6	82.6	
20:00~21:00	70.0	76.1	74.4	63.1	53.4	52.0	87.2			
21:00~22:00	66.7	73.7	71.4	58.2	46.9	45.1	80.4			
22:00~23:00	66.0	72.6	69.8	54.7	41.9	40.2	86.5			
23:00~0:00	64.7	71.5	67.4	48.6	38.6	37.6	84.4			
0:00~1:00	63.6	70.2	65.3	42.9	34.9	34.4	84.7			
1:00~2:00	63.7	71.0	66.2	45.7	33.7	33.2	85.0			
2:00~3:00	62.6	69.8	64.0	40.0	32.3	31.9	81.9			
3:00~4:00	62.1	67.8	61.3	38.5	32.7	32.1	82.9			
4:00~5:00	63.1	69.7	63.9	45.0	35.9	34.6	85.3			
5:00~6:00	66.9	73.9	70.7	52.7	37.9	35.9	85.4			
基準時間帯		昼間	70	68	74	72	62	50	47	87
平均値※・最大値		夜間	65	64	71	66	46	36	35	87

※ 基準時間帯平均値の、等価騒音レベルはエネルギー平均値、時間率騒音レベルは算術平均値。



地点番号: 地点3 調査日: 令和5年6月15日(木)0:00~6月15日(木)24:00
 路線名: 恋ヶ窪新田三鷹線 東町2-5付近

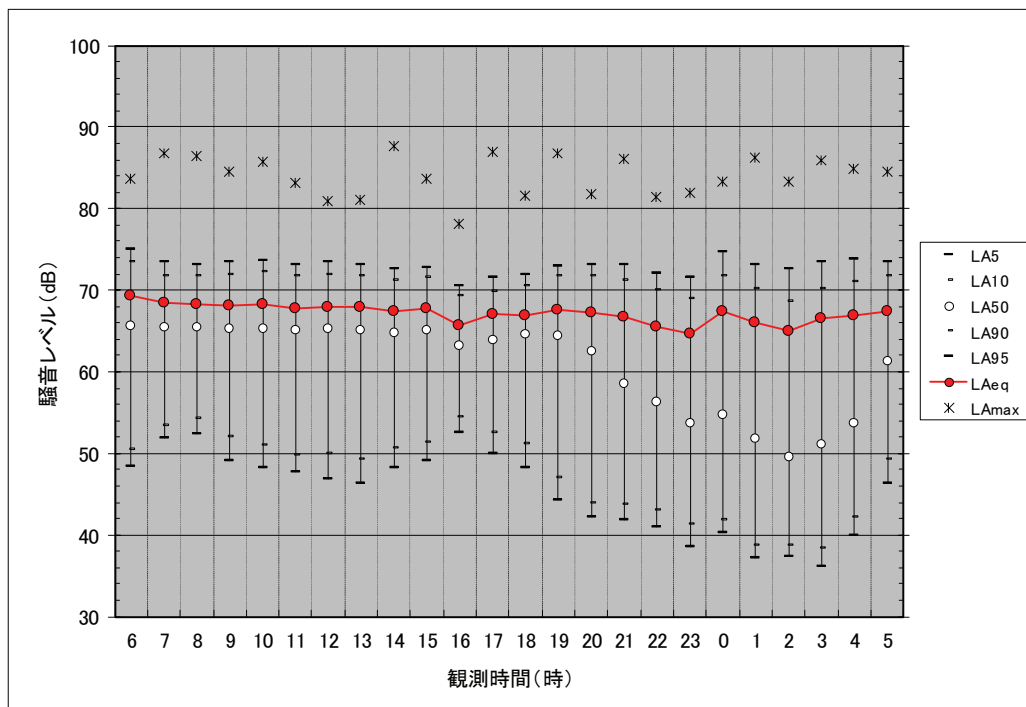
図 4.1(9) 観測時間別の騒音レベル調査結果

表 4.3(10) 観測時間別の騒音レベル調査結果

地点番号: 地点4 調査日: 令和5年6月13日(火)0:00~6月13日(火)24:00
 路線名: 府中小平線 貫井南町2-9付近

時間帯	観測時間	環境基準	等価騒音レベル (dB)	時間率騒音レベル (dB)					騒音レベルの最大値 (dB)	
			L _{Aeq}	L _{A5}	L _{A10}	L _{A50}	L _{A90}	L _{A95}	L _{Amax}	
昼間	6:00~7:00	70	69.4	75.1	73.5	65.7	50.4	48.4	83.6	
	7:00~8:00		68.4	73.4	71.8	65.6	53.4	51.8	86.7	
	8:00~9:00		68.2	73.2	71.7	65.6	54.2	52.3	86.5	
	9:00~10:00		68.1	73.4	72.0	65.4	52.0	49.1	84.6	
	10:00~11:00		68.2	73.6	72.2	65.3	51.0	48.3	85.7	
	11:00~12:00		67.8	73.2	71.7	65.2	49.8	47.7	83.2	
	12:00~13:00		68.0	73.4	71.9	65.4	49.9	46.8	80.9	
	13:00~14:00		67.9	73.2	71.8	65.1	49.2	46.3	81.0	
	14:00~15:00		67.5	72.6	71.2	64.8	50.6	48.2	87.6	
	15:00~16:00		67.7	72.8	71.6	65.2	51.4	49.1	83.6	
	16:00~17:00		65.7	70.5	69.3	63.3	54.4	52.6	78.2	
	17:00~18:00		67.0	71.6	69.9	64.0	52.5	49.9	87.0	
	18:00~19:00		66.9	72.0	70.5	64.6	51.1	48.3	81.6	
	19:00~20:00		67.6	73.0	71.7	64.4	47.1	44.3	86.7	
20:00~21:00	67.3	73.1	71.7	62.6	43.9	42.2	81.7			
21:00~22:00	66.8	73.1	71.3	58.6	43.7	41.8	86.1			
22:00~23:00	65.5	72.1	70.0	56.3	43.1	40.9	81.4			
23:00~0:00	64.6	71.6	69.0	53.8	41.3	38.6	82.0			
0:00~1:00	67.4	74.7	71.8	54.8	41.9	40.3	83.4			
1:00~2:00	66.1	73.1	70.1	51.9	38.7	37.2	86.2			
2:00~3:00	65.0	72.6	68.6	49.7	38.7	37.3	83.3			
3:00~4:00	66.5	73.5	70.2	51.1	38.4	36.1	86.0			
4:00~5:00	66.9	73.9	71.1	53.8	42.1	40.0	84.9			
5:00~6:00	67.4	73.5	71.7	61.4	49.2	46.4	84.5			
基準時間帯		昼間	70	68	73	71	64	50	48	88
平均値※・最大値		夜間	65	66	73	70	54	42	40	86

※ 基準時間帯平均値の、等価騒音レベルはエネルギー平均値、時間率騒音レベルは算術平均値。



地点番号: 地点4 調査日: 令和5年6月13日(火)0:00~6月13日(火)24:00
 路線名: 府中小平線 貫井南町2-9付近

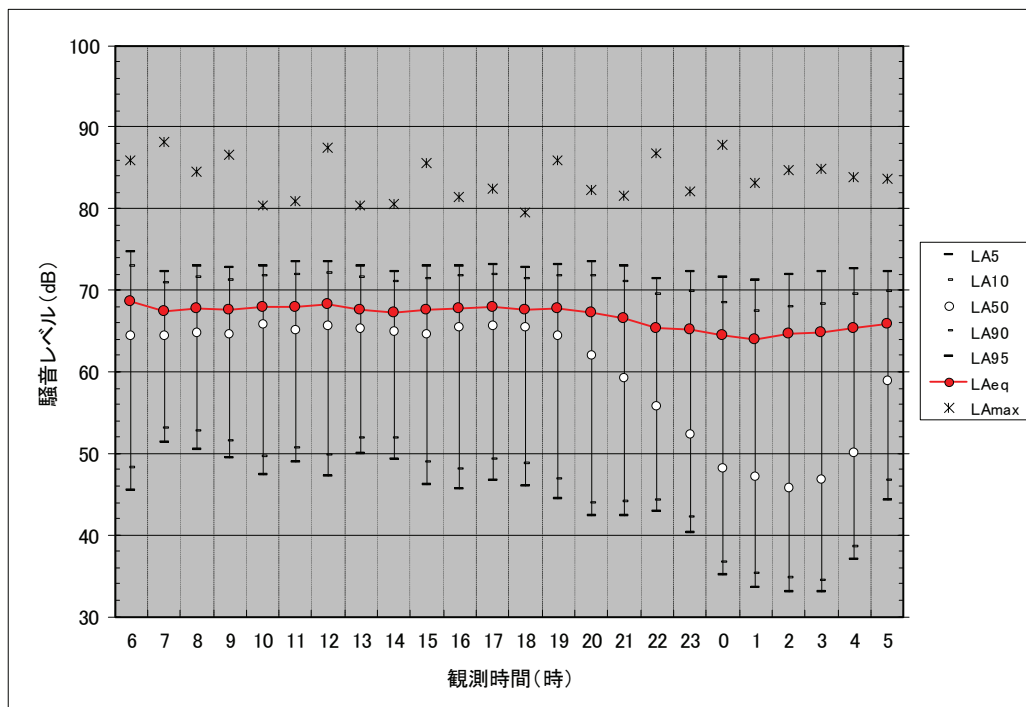
図 4.1(10) 観測時間別の騒音レベル調査結果

表 4.3(11) 観測時間別の騒音レベル調査結果

地点番号: 地点4 調査日: 令和5年6月14日(水)0:00~6月14日(水)24:00
 路線名: 府中小平線 貫井南町2-9付近

時間帯	観測時間	環境基準	等価騒音レベル (dB)	時間率騒音レベル (dB)					騒音レベルの最大値 (dB)	
			L _{Aeq}	L _{A5}	L _{A10}	L _{A50}	L _{A90}	L _{A95}	L _{Amax}	
昼間	6:00~7:00	70	68.7	74.6	72.9	64.4	48.3	45.5	86.0	
	7:00~8:00		67.5	72.3	70.8	64.5	53.1	51.3	88.1	
	8:00~9:00		67.7	73.0	71.5	64.9	52.8	50.5	84.6	
	9:00~10:00		67.6	72.7	71.3	64.6	51.6	49.5	86.6	
	10:00~11:00		68.0	73.0	71.8	65.9	49.7	47.3	80.4	
	11:00~12:00		68.0	73.4	72.0	65.2	50.7	48.9	80.9	
	12:00~13:00		68.3	73.5	72.1	65.7	49.8	47.2	87.5	
	13:00~14:00		67.6	73.0	71.6	65.4	51.8	49.9	80.3	
	14:00~15:00		67.3	72.3	71.1	65.0	51.8	49.3	80.5	
	15:00~16:00		67.6	72.9	71.4	64.6	49.0	46.2	85.6	
	16:00~17:00		67.8	72.9	71.7	65.5	48.1	45.6	81.4	
	17:00~18:00		68.0	73.2	71.9	65.7	49.3	46.6	82.4	
	18:00~19:00		67.6	72.7	71.4	65.5	48.7	46.0	79.5	
	19:00~20:00		67.8	73.1	71.7	64.4	46.8	44.5	85.9	
20:00~21:00	67.3	73.4	71.7	62.1	44.0	42.3	82.3			
21:00~22:00	66.5	72.9	71.1	59.3	44.1	42.3	81.6			
22:00~23:00	65.3	71.4	69.5	55.8	44.2	42.8	86.8			
23:00~0:00	65.1	72.3	69.9	52.4	42.1	40.2	82.1			
0:00~1:00	64.4	71.5	68.4	48.3	36.7	35.1	87.8			
1:00~2:00	64.0	71.2	67.5	47.2	35.3	33.6	83.1			
2:00~3:00	64.7	72.0	68.0	45.9	34.7	33.1	84.7			
3:00~4:00	64.8	72.2	68.2	46.8	34.4	33.0	84.8			
4:00~5:00	65.3	72.6	69.5	50.1	38.6	37.0	83.8			
5:00~6:00	65.9	72.3	69.9	58.9	46.7	44.2	83.7			
基準時間帯		昼間	70	68	73	72	65	49	47	88
平均値*・最大値		夜間	65	65	72	69	51	39	37	88

※ 基準時間帯平均値の、等価騒音レベルはエネルギー平均値、時間率騒音レベルは算術平均値。



地点番号: 地点4 調査日: 令和5年6月14日(水)0:00~6月14日(水)24:00
 路線名: 府中小平線 貫井南町2-9付近

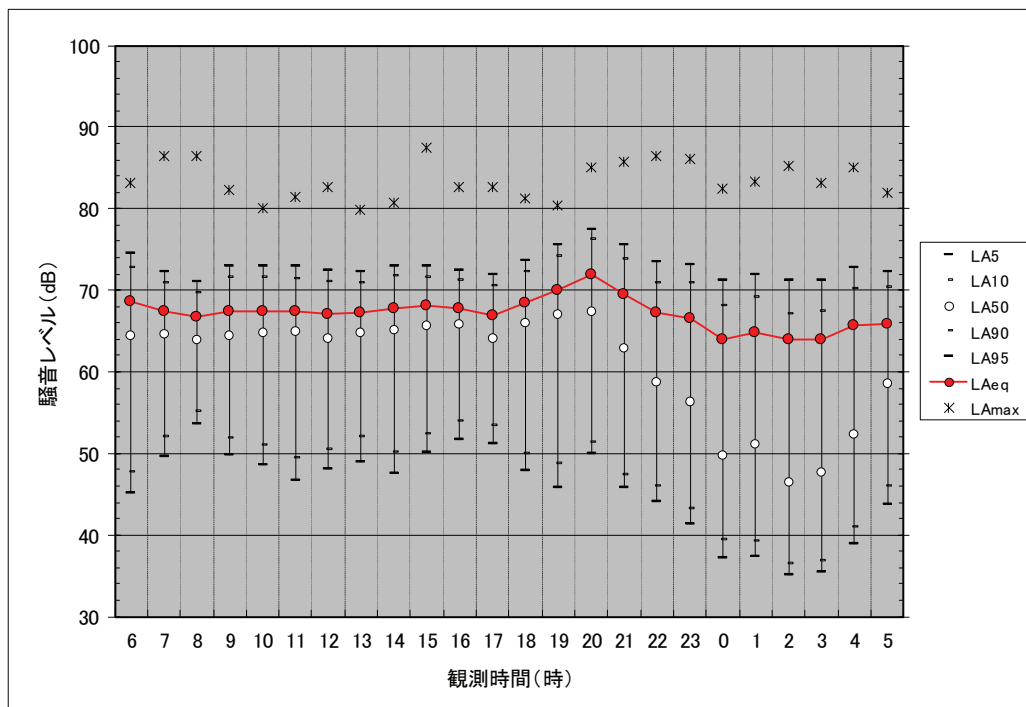
図 4.1(11) 観測時間別の騒音レベル調査結果

表 4.3(12) 観測時間別の騒音レベル調査結果

地点番号: 地点4 調査日: 令和5年6月15日(木)0:00~6月15日(木)24:00
 路線名: 府中小平線 貫井南町2-9付近

時間帯	観測時間	環境基準	等価騒音レベル (dB)	時間率騒音レベル (dB)					騒音レベルの最大値 (dB)	
			L _{Aeq}	L _{A5}	L _{A10}	L _{A50}	L _{A90}	L _{A95}	L _{Amax}	
昼間	6:00~7:00	70	68.6	74.5	72.7	64.4	47.7	45.2	83.1	
	7:00~8:00		67.5	72.3	70.9	64.7	52.1	49.7	86.5	
	8:00~9:00		66.7	71.1	69.7	63.9	55.2	53.6	86.4	
	9:00~10:00		67.5	73.0	71.5	64.4	51.9	49.8	82.3	
	10:00~11:00		67.5	72.9	71.5	64.8	51.0	48.6	80.1	
	11:00~12:00		67.5	72.9	71.4	65.0	49.4	46.7	81.4	
	12:00~13:00		67.0	72.5	71.1	64.1	50.5	48.0	82.6	
	13:00~14:00		67.2	72.3	70.9	64.8	52.1	48.9	79.8	
	14:00~15:00		67.8	73.0	71.7	65.2	50.2	47.6	80.7	
	15:00~16:00		68.1	73.0	71.6	65.7	52.3	50.2	87.4	
	16:00~17:00		67.7	72.5	71.3	65.8	54.0	51.7	82.6	
	17:00~18:00		66.9	71.9	70.5	64.2	53.4	51.2	82.7	
	18:00~19:00		68.4	73.6	72.3	66.1	50.0	47.9	81.3	
	19:00~20:00		70.0	75.5	74.2	67.1	48.7	45.9	80.3	
20:00~21:00	71.9	77.5	76.3	67.4	51.4	49.9	85.0			
21:00~22:00	69.5	75.6	73.8	62.9	47.4	45.8	85.7			
夜間	22:00~23:00	65	67.2	73.4	70.9	58.8	46.0	44.1	86.4	
	23:00~0:00		66.5	73.2	70.8	56.3	43.3	41.3	86.1	
	0:00~1:00		63.9	71.2	68.1	49.8	39.4	37.2	82.4	
	1:00~2:00		64.8	72.0	69.1	51.1	39.3	37.3	83.4	
	2:00~3:00		63.9	71.3	67.0	46.5	36.4	35.1	85.3	
	3:00~4:00		64.0	71.3	67.5	47.7	36.9	35.4	83.1	
	4:00~5:00		65.7	72.7	70.1	52.4	41.0	38.9	85.0	
	5:00~6:00		65.9	72.2	70.3	58.6	46.0	43.8	82.0	
基準時間帯		昼間	70	68	73	72	65	51	49	87
平均値※・最大値		夜間	65	65	72	69	53	41	39	86

※ 基準時間帯平均値の、等価騒音レベルはエネルギー平均値、時間率騒音レベルは算術平均値。



地点番号: 地点4 調査日: 令和5年6月15日(木)0:00~6月15日(木)24:00
 路線名: 府中小平線 貫井南町2-9付近

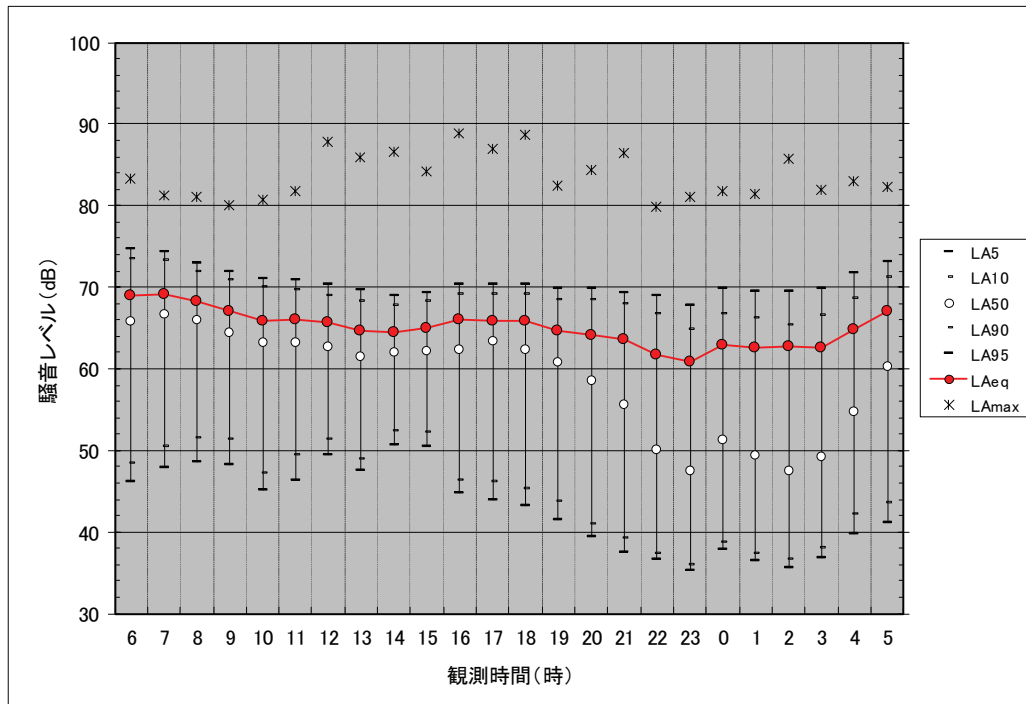
図 4.1(12) 観測時間別の騒音レベル調査結果

表 4.3(13) 観測時間別の騒音レベル調査結果

地点番号: 地点5 調査日: 令和5年6月13日(火)0:00~6月13日(火)24:00
 路線名: 新宿国立線 前原町4-11付近

時間帯	観測時間	環境基準	等価騒音レベル (dB)	時間率騒音レベル (dB)					騒音レベルの最大値 (dB)	
			L _{Aeq}	L _{A5}	L _{A10}	L _{A50}	L _{A90}	L _{A95}	L _{Amax}	
昼間	6:00~7:00	70	69.0	74.7	73.4	65.9	48.4	46.2	83.4	
	7:00~8:00		69.2	74.3	73.3	66.7	50.5	47.9	81.3	
	8:00~9:00		68.2	73.0	71.9	66.1	51.5	48.6	81.0	
	9:00~10:00		67.0	71.9	70.8	64.5	51.3	48.3	80.1	
	10:00~11:00		65.9	71.1	70.0	63.3	47.2	45.1	80.7	
	11:00~12:00		66.0	70.9	69.7	63.2	49.5	46.3	81.8	
	12:00~13:00		65.7	70.4	68.9	62.7	51.3	49.5	87.8	
	13:00~14:00		64.6	69.6	68.3	61.6	48.9	47.6	85.9	
	14:00~15:00		64.4	68.9	67.7	62.1	52.3	50.7	86.6	
	15:00~16:00		65.0	69.3	68.2	62.2	52.2	50.5	84.1	
	16:00~17:00		66.0	70.3	69.1	62.4	46.4	44.8	88.9	
	17:00~18:00		65.8	70.4	69.1	63.4	46.1	43.9	87.0	
	18:00~19:00		65.9	70.4	69.1	62.4	45.3	43.3	88.7	
	19:00~20:00		64.7	69.8	68.5	60.8	43.8	41.5	82.5	
20:00~21:00	64.1	69.8	68.4	58.6	40.9	39.4	84.4			
21:00~22:00	63.6	69.4	67.9	55.7	39.2	37.6	86.5			
夜間	22:00~23:00	65	61.8	69.0	66.7	50.1	37.3	36.6	79.9	
	23:00~0:00		60.8	67.8	64.8	47.6	36.0	35.3	81.0	
	0:00~1:00		63.0	69.9	66.7	51.4	38.8	37.8	81.7	
	1:00~2:00		62.5	69.5	66.2	49.5	37.3	36.5	81.4	
	2:00~3:00		62.8	69.5	65.4	47.5	36.7	35.6	85.8	
	3:00~4:00		62.6	69.8	66.6	49.2	38.1	36.8	81.9	
	4:00~5:00		64.8	71.8	68.7	54.8	42.1	39.7	82.9	
	5:00~6:00		67.0	73.2	71.2	60.4	43.6	41.2	82.2	
基準時間帯		昼間	70	66	71	70	63	48	46	89
平均値*・最大値		夜間	65	64	70	67	51	39	37	86

※ 基準時間帯平均値の、等価騒音レベルはエネルギー平均値、時間率騒音レベルは算術平均値。



地点番号: 地点5 調査日: 令和5年6月13日(火)0:00~6月13日(火)24:00
 路線名: 新宿国立線 前原町4-11付近

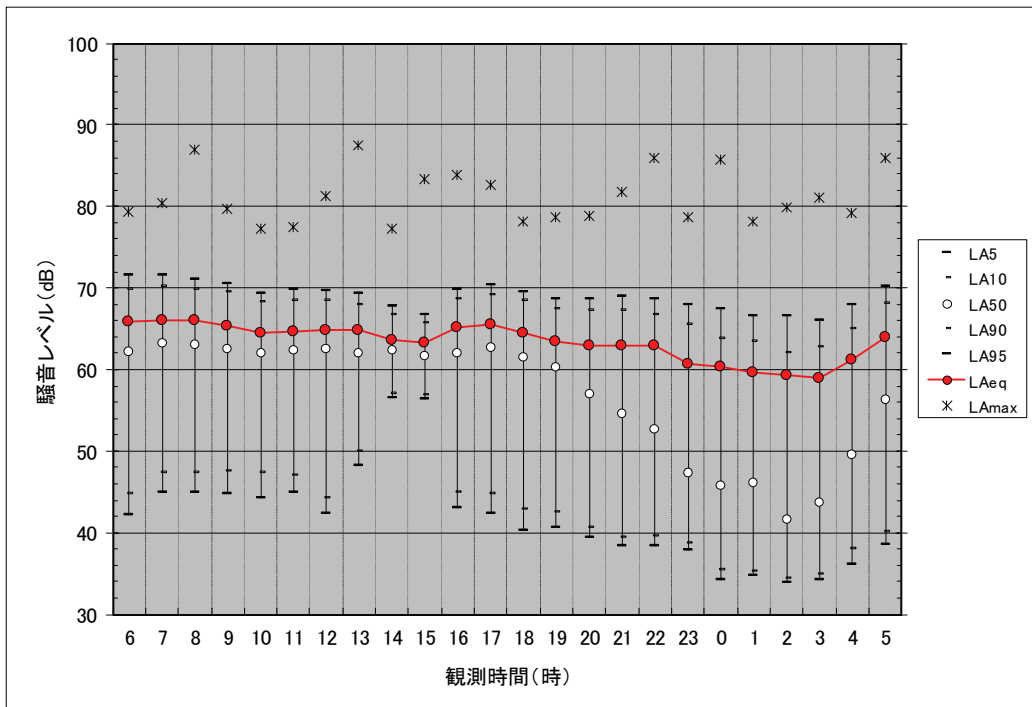
図 4.1(13) 観測時間別の騒音レベル調査結果

表 4.3(14) 観測時間別の騒音レベル調査結果

地点番号: 地点5 調査日: 令和5年6月14日(水)0:00~6月14日(水)24:00
 路線名: 新宿国立線 前原町4-11付近

時間帯	観測時間	環境基準	等価騒音レベル (dB)	時間率騒音レベル (dB)					騒音レベルの最大値 (dB)	
			L _{Aeq}	L _{A5}	L _{A10}	L _{A50}	L _{A90}	L _{A95}	L _{Amax}	
昼間	6:00~7:00	70	65.8	71.6	69.9	62.3	44.7	42.1	79.3	
	7:00~8:00		66.1	71.5	70.2	63.2	47.4	44.9	80.4	
	8:00~9:00		66.1	71.1	69.8	63.1	47.3	45.0	87.0	
	9:00~10:00		65.3	70.6	69.5	62.5	47.6	44.7	79.7	
	10:00~11:00		64.5	69.4	68.3	62.1	47.4	44.3	77.3	
	11:00~12:00		64.7	69.9	68.5	62.4	47.1	44.9	77.4	
	12:00~13:00		64.9	69.7	68.5	62.5	44.2	42.4	81.3	
	13:00~14:00		64.9	69.4	68.0	62.0	49.9	48.2	87.5	
	14:00~15:00		63.6	67.7	66.7	62.4	57.1	56.5	77.3	
	15:00~16:00		63.2	66.7	65.7	61.7	56.8	56.4	83.3	
	16:00~17:00		65.2	69.8	68.6	62.1	44.9	43.0	83.8	
	17:00~18:00		65.5	70.4	69.1	62.8	44.7	42.3	82.6	
	18:00~19:00		64.5	69.5	68.4	61.5	42.9	40.3	78.1	
	19:00~20:00		63.4	68.6	67.5	60.4	42.5	40.7	78.6	
20:00~21:00	62.9	68.7	67.3	57.0	40.7	39.4	78.9			
21:00~22:00	63.0	68.9	67.2	54.6	39.4	38.3	81.8			
夜間	22:00~23:00	65	62.9	68.6	66.7	52.7	39.6	38.3	86.0	
	23:00~0:00		60.7	68.0	65.6	47.3	38.7	37.9	78.6	
	0:00~1:00		60.3	67.4	63.8	45.9	35.5	34.2	85.7	
	1:00~2:00		59.6	66.6	63.4	46.2	35.3	34.7	78.2	
	2:00~3:00		59.3	66.5	62.0	41.6	34.4	33.9	79.9	
	3:00~4:00		59.0	66.1	62.8	43.8	35.0	34.2	81.1	
	4:00~5:00		61.2	68.0	65.0	49.7	38.0	36.1	79.2	
	5:00~6:00		63.9	70.1	68.1	56.3	40.1	38.5	85.9	
基準時間帯		昼間	70	65	70	68	61	47	45	88
平均値※・最大値		夜間	65	61	68	65	48	37	36	86

※ 基準時間帯平均値の、等価騒音レベルはエネルギー平均値、時間率騒音レベルは算術平均値。



地点番号: 地点5 調査日: 令和5年6月14日(水)0:00~6月14日(水)24:00
 路線名: 新宿国立線 前原町4-11付近

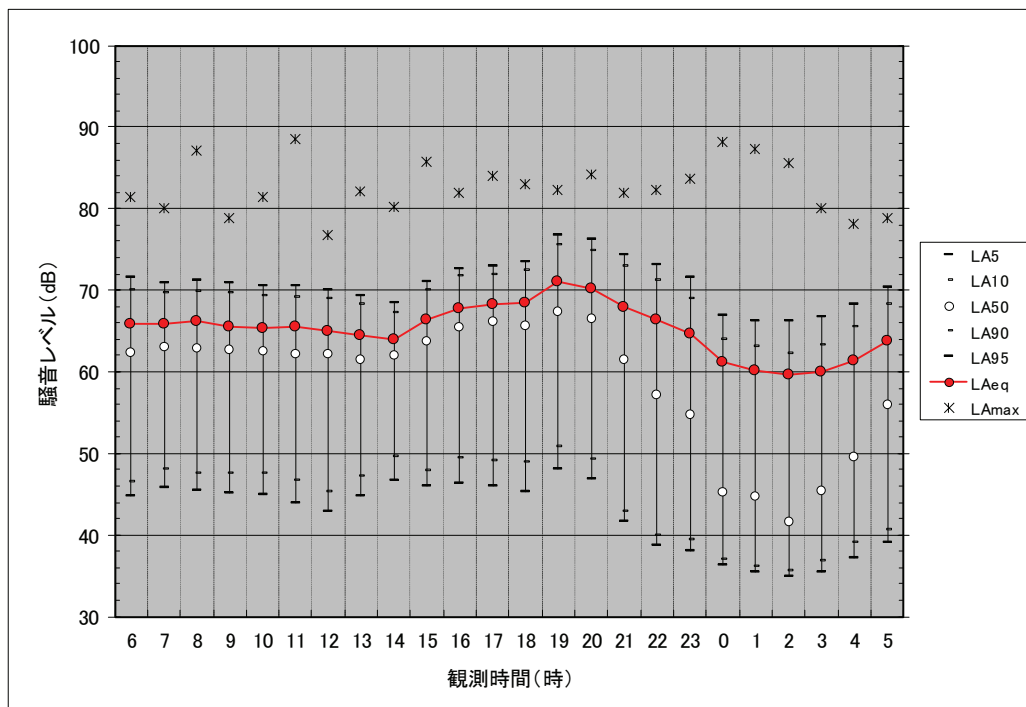
図 4.1(14) 観測時間別の騒音レベル調査結果

表 4.3(15) 観測時間別の騒音レベル調査結果

地点番号: 地点5 調査日: 令和5年6月15日(木)0:00~6月15日(木)24:00
 路線名: 新宿国立線 前原町4-11付近

時間帯	観測時間	環境基準	等価騒音レベル (dB)	時間率騒音レベル (dB)					騒音レベルの最大値 (dB)	
			L _{Aeq}	L _{A5}	L _{A10}	L _{A50}	L _{A90}	L _{A95}	L _{Amax}	
昼間	6:00~7:00	70	65.8	71.5	70.0	62.4	46.5	44.8	81.4	
	7:00~8:00		65.8	70.9	69.7	63.1	48.1	45.9	80.1	
	8:00~9:00		66.2	71.2	69.9	62.9	47.5	45.4	87.1	
	9:00~10:00		65.6	70.9	69.6	62.7	47.5	45.2	78.8	
	10:00~11:00		65.4	70.6	69.4	62.5	47.5	44.9	81.4	
	11:00~12:00		65.6	70.5	69.1	62.3	46.7	44.0	88.5	
	12:00~13:00		65.0	70.0	68.9	62.2	45.3	42.8	76.8	
	13:00~14:00		64.4	69.4	68.2	61.6	47.2	44.8	82.1	
	14:00~15:00		64.0	68.5	67.2	62.0	49.7	46.7	80.2	
	15:00~16:00		66.4	71.0	70.0	63.8	47.9	46.0	85.8	
	16:00~17:00		67.8	72.6	71.7	65.5	49.5	46.3	82.0	
	17:00~18:00		68.3	73.0	72.0	66.2	49.1	46.0	84.0	
	18:00~19:00		68.4	73.4	72.4	65.7	48.9	45.3	83.0	
	19:00~20:00		71.1	76.7	75.5	67.5	50.8	48.1	82.3	
20:00~21:00	70.1	76.2	74.9	66.6	49.2	46.9	84.1			
21:00~22:00	67.9	74.4	72.9	61.6	42.9	41.7	81.9			
夜間	22:00~23:00	65	66.3	73.2	71.3	57.3	40.0	38.7	82.3	
	23:00~0:00		64.7	71.6	68.9	54.8	39.5	38.0	83.6	
	0:00~1:00		61.2	66.9	64.0	45.3	37.0	36.3	88.1	
	1:00~2:00		60.1	66.2	63.1	44.7	36.2	35.4	87.3	
	2:00~3:00		59.7	66.2	62.3	41.6	35.6	34.9	85.5	
	3:00~4:00		60.0	66.8	63.3	45.5	36.9	35.5	80.1	
	4:00~5:00		61.3	68.2	65.5	49.6	39.0	37.2	78.2	
	5:00~6:00		63.8	70.4	68.2	56.0	40.6	39.0	78.9	
基準時間帯		昼間	70	67	72	71	64	48	45	89
平均値※・最大値		夜間	65	63	69	66	49	38	37	88

※ 基準時間帯平均値の、等価騒音レベルはエネルギー平均値、時間率騒音レベルは算術平均値。



地点番号: 地点5 調査日: 令和5年6月15日(木)0:00~6月15日(木)24:00
 路線名: 新宿国立線 前原町4-11付近

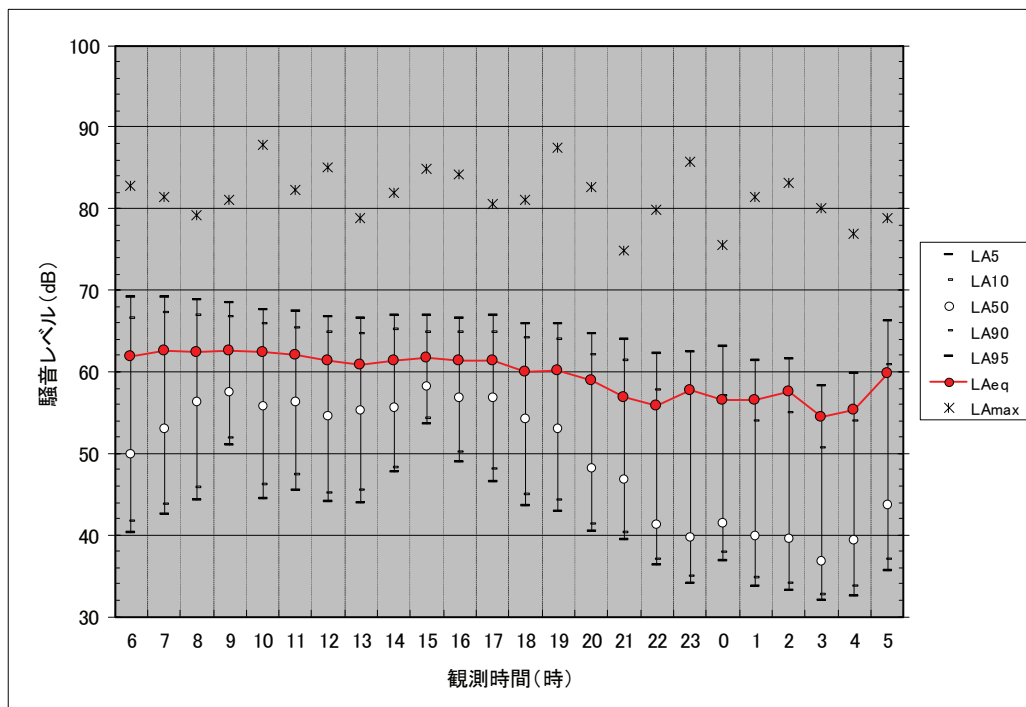
図 4.1(15) 観測時間別の騒音レベル調査結果

表 4.3(16) 観測時間別の騒音レベル調査結果

地点番号: 地点6 調査日: 令和5年6月13日(火)0:00~6月13日(火)24:00
 路線名: 府中小金井線 中町2-20付近

時間帯	観測時間	環境基準	等価騒音レベル (dB)	時間率騒音レベル (dB)					騒音レベルの最大値 (dB)	
			L _{Aeq}	L _{A5}	L _{A10}	L _{A50}	L _{A90}	L _{A95}	L _{Amax}	
昼間	6:00~7:00	70	61.9	69.2	66.6	49.9	41.6	40.3	82.8	
	7:00~8:00		62.6	69.2	67.2	53.1	43.7	42.6	81.4	
	8:00~9:00		62.4	68.8	66.9	56.4	45.9	44.3	79.1	
	9:00~10:00		62.6	68.4	66.8	57.5	51.9	51.0	81.0	
	10:00~11:00		62.4	67.6	65.8	55.9	46.2	44.5	87.8	
	11:00~12:00		62.0	67.5	65.4	56.3	47.3	45.5	82.2	
	12:00~13:00		61.4	66.7	64.9	54.7	45.2	44.1	85.1	
	13:00~14:00		60.8	66.6	64.7	55.4	45.4	44.0	78.8	
	14:00~15:00		61.4	66.9	65.1	55.6	48.3	47.7	81.9	
	15:00~16:00		61.8	66.9	64.9	58.2	54.3	53.6	84.8	
	16:00~17:00		61.3	66.6	64.9	56.8	50.1	49.0	84.2	
	17:00~18:00		61.3	66.9	64.9	56.8	48.0	46.5	80.5	
	18:00~19:00		60.0	65.9	64.2	54.2	44.9	43.6	81.0	
	19:00~20:00		60.2	65.9	63.9	53.0	44.2	42.9	87.4	
20:00~21:00	59.0	64.6	62.1	48.3	41.3	40.4	82.6			
21:00~22:00	56.9	64.0	61.4	46.8	40.3	39.5	74.8			
夜間	22:00~23:00	65	55.8	62.2	57.8	41.4	37.0	36.3	79.8	
	23:00~0:00		57.8	62.4	57.5	39.8	35.0	34.1	85.7	
	0:00~1:00		56.5	63.1	57.0	41.5	37.8	36.8	75.6	
	1:00~2:00		56.5	61.3	53.9	39.9	34.8	33.7	81.4	
	2:00~3:00		57.5	61.5	54.9	39.6	34.0	33.2	83.1	
	3:00~4:00		54.5	58.2	50.6	36.9	32.7	32.0	80.0	
	4:00~5:00		55.4	59.8	54.0	39.4	33.7	32.5	76.9	
	5:00~6:00		59.9	66.2	60.9	43.8	37.0	35.6	78.9	
基準時間帯		昼間	70	61	67	65	54	46	45	88
平均値※・最大値		夜間	65	57	62	56	40	35	34	86

※ 基準時間帯平均値の、等価騒音レベルはエネルギー平均値、時間率騒音レベルは算術平均値。



地点番号: 地点6 調査日: 令和5年6月13日(火)0:00~6月13日(火)24:00
 路線名: 府中小金井線 中町2-20付近

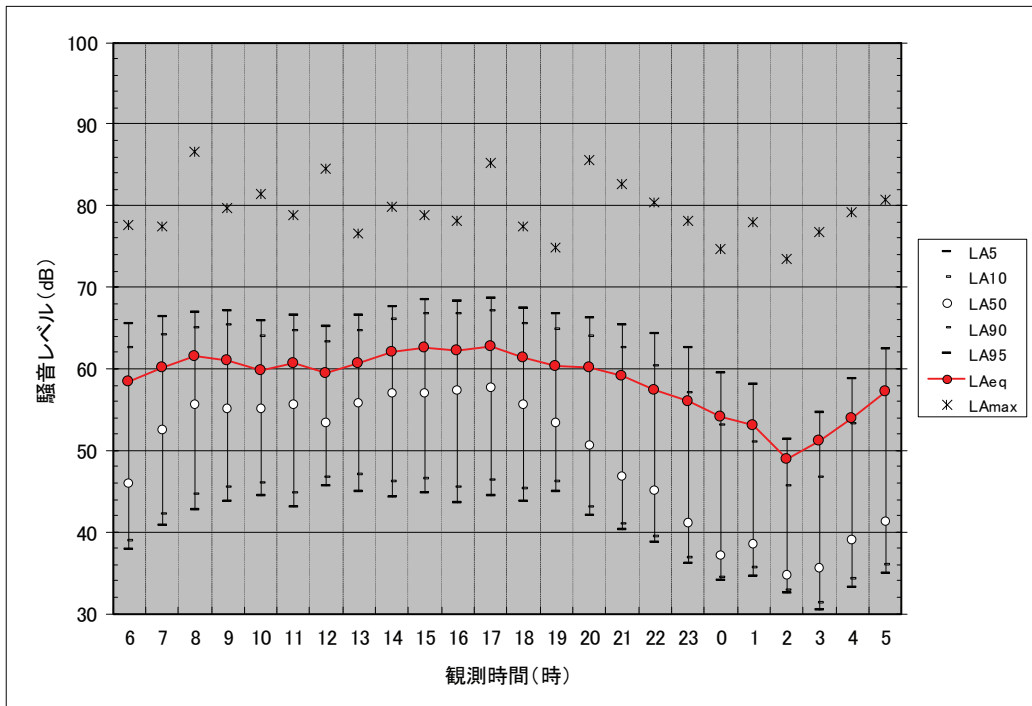
図 4.1(16) 観測時間別の騒音レベル調査結果

表 4.3(17) 観測時間別の騒音レベル調査結果

地点番号: 地点6 調査日: 令和5年6月14日(水)0:00~6月14日(水)24:00
 路線名: 府中小金井線 中町2-20付近

時間帯	観測時間	環境基準	等価騒音レベル (dB)	時間率騒音レベル (dB)					騒音レベルの最大値 (dB)	
			L _{Aeq}	L _{A5}	L _{A10}	L _{A50}	L _{A90}	L _{A95}	L _{Amax}	
昼間	6:00~7:00	70	58.4	65.5	62.5	46.0	38.9	37.9	77.7	
	7:00~8:00		60.1	66.3	64.2	52.6	42.2	40.8	77.5	
	8:00~9:00		61.6	66.9	65.0	55.6	44.6	42.7	86.6	
	9:00~10:00		61.0	67.1	65.3	55.2	45.5	43.7	79.7	
	10:00~11:00		59.9	65.8	64.0	55.2	46.0	44.4	81.4	
	11:00~12:00		60.6	66.5	64.7	55.7	44.8	43.0	78.9	
	12:00~13:00		59.5	65.1	63.2	53.5	46.7	45.7	84.6	
	13:00~14:00		60.6	66.5	64.6	55.9	47.1	45.0	76.6	
	14:00~15:00		62.0	67.6	66.0	57.0	46.2	44.3	79.8	
	15:00~16:00		62.5	68.5	66.8	57.0	46.5	44.7	78.9	
	16:00~17:00		62.3	68.2	66.7	57.4	45.5	43.6	78.2	
	17:00~18:00		62.8	68.7	67.0	57.7	46.4	44.5	85.2	
	18:00~19:00		61.4	67.4	65.6	55.6	45.3	43.7	77.5	
	19:00~20:00		60.3	66.7	64.9	53.5	46.1	45.0	74.8	
20:00~21:00	60.1	66.2	64.0	50.6	43.0	42.0	85.5			
21:00~22:00	59.1	65.3	62.5	46.9	40.9	40.2	82.6			
夜間	22:00~23:00	65	57.4	64.3	60.3	45.2	39.4	38.7	80.4	
	23:00~0:00		56.0	62.6	57.1	41.1	36.8	36.1	78.2	
	0:00~1:00		54.1	59.5	53.0	37.2	34.4	34.1	74.6	
	1:00~2:00		53.0	58.1	51.0	38.5	35.6	34.6	77.9	
	2:00~3:00		48.9	51.4	45.6	34.8	32.8	32.5	73.5	
	3:00~4:00		51.2	54.7	46.6	35.6	31.3	30.5	76.7	
	4:00~5:00		54.0	58.8	53.3	39.1	34.2	33.2	79.1	
	5:00~6:00		57.3	62.4	57.2	41.4	35.9	35.0	80.7	
基準時間帯		昼間	70	61	67	65	54	45	43	87
平均値※・最大値		夜間	65	55	59	53	39	35	34	81

※ 基準時間帯平均値の、等価騒音レベルはエネルギー平均値、時間率騒音レベルは算術平均値。



地点番号: 地点6 調査日: 令和5年6月14日(水)0:00~6月14日(水)24:00
 路線名: 府中小金井線 中町2-20付近

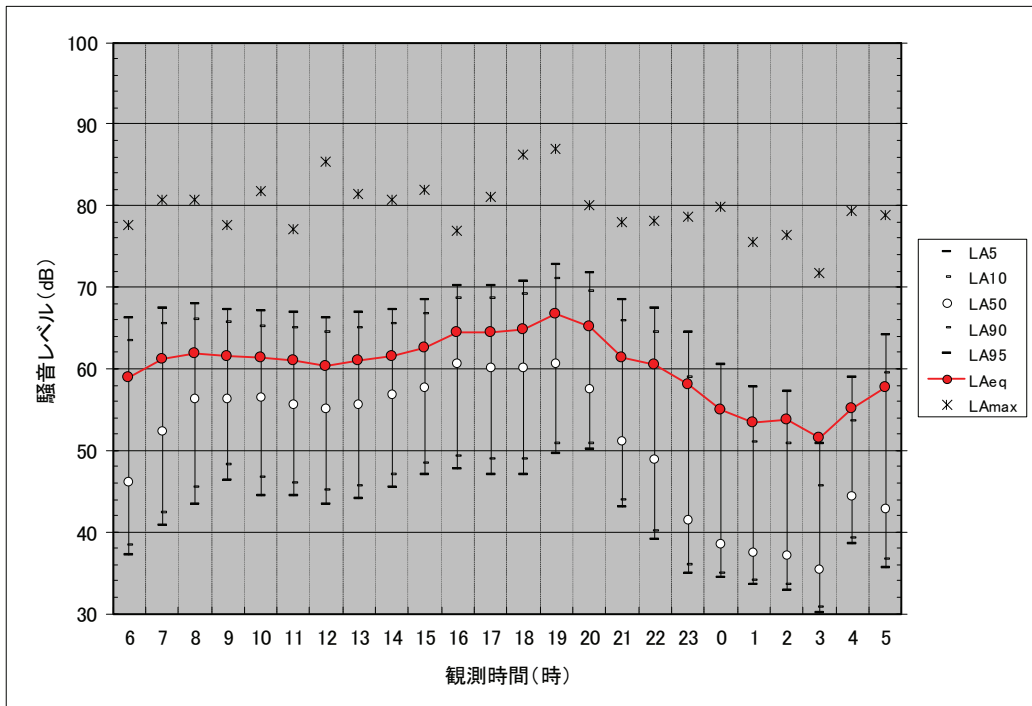
図 4.1(17) 観測時間別の騒音レベル調査結果

表 4.3(18) 観測時間別の騒音レベル調査結果

地点番号: 地点6 調査日: 令和5年6月15日(木)0:00~6月15日(木)24:00
 路線名: 府中小金井線 中町2-20付近

時間帯	観測時間	環境基準	等価騒音レベル (dB)	時間率騒音レベル (dB)					騒音レベルの最大値 (dB)	
			L _{Aeq}	L _{A5}	L _{A10}	L _{A50}	L _{A90}	L _{A95}	L _{Amax}	
昼間	6:00~7:00	70	58.9	66.2	63.5	46.2	38.3	37.1	77.6	
	7:00~8:00		61.2	67.4	65.5	52.3	42.4	40.8	80.7	
	8:00~9:00		61.9	67.9	66.1	56.4	45.4	43.4	80.8	
	9:00~10:00		61.5	67.3	65.7	56.4	48.2	46.4	77.7	
	10:00~11:00		61.4	67.0	65.1	56.5	46.6	44.4	81.7	
	11:00~12:00		61.0	66.9	65.0	55.7	46.0	44.5	77.1	
	12:00~13:00		60.3	66.2	64.5	55.2	45.2	43.4	85.4	
	13:00~14:00		61.0	66.9	65.0	55.7	45.7	44.1	81.4	
	14:00~15:00		61.6	67.3	65.5	56.9	47.1	45.5	80.8	
	15:00~16:00		62.6	68.4	66.7	57.7	48.4	47.1	82.0	
	16:00~17:00		64.5	70.2	68.6	60.6	49.3	47.7	76.9	
	17:00~18:00		64.4	70.1	68.6	60.1	48.9	47.0	81.1	
	18:00~19:00		64.9	70.7	69.2	60.1	49.0	47.0	86.3	
	19:00~20:00		66.7	72.8	71.0	60.7	50.9	49.6	87.0	
20:00~21:00	65.1	71.7	69.5	57.5	50.9	50.2	80.0			
21:00~22:00	61.4	68.5	65.8	51.2	44.0	43.1	77.9			
夜間	22:00~23:00	65	60.5	67.5	64.4	49.0	40.1	39.0	78.2	
	23:00~0:00		58.1	64.5	58.9	41.5	36.0	35.0	78.7	
	0:00~1:00		54.9	60.5	54.9	38.6	35.0	34.4	79.9	
	1:00~2:00		53.4	57.8	51.0	37.5	34.1	33.5	75.6	
	2:00~3:00		53.7	57.3	50.8	37.1	33.5	32.8	76.4	
	3:00~4:00		51.6	50.8	45.6	35.5	30.7	30.1	71.8	
	4:00~5:00		55.1	58.9	53.6	44.5	39.2	38.5	79.4	
	5:00~6:00		57.7	64.2	59.5	42.8	36.6	35.6	78.9	
基準時間帯		昼間	70	63	68	67	56	47	45	87
平均値*・最大値		夜間	65	57	60	55	41	36	35	80

※ 基準時間帯平均値の、等価騒音レベルはエネルギー平均値、時間率騒音レベルは算術平均値。



地点番号: 地点6 調査日: 令和5年6月15日(木)0:00~6月15日(木)24:00
 路線名: 府中小金井線 中町2-20付近

図 4.1(18) 観測時間別の騒音レベル調査結果

4.2 振動測定結果

振動レベルは、1 時間あたり 6 回実施した結果の中から、除外すべき振動の影響を受けていると思われるデータを除外した。

振動レベル調査結果を表 4.4、過年度調査結果との比較を表 4.5、観測時間別の振動レベル調査結果を表 4.6(1)～(6)および図 4.2(1)～(6)に示す。また、実測時間別の振動レベル調査結果を資料編に示す。

昼間、夜間の時間区分ともに、振動レベルが最も大きかったのは地点 3 恋ヶ窪新田三鷹線であり、昼間が 48dB、夜間が 42dB であった。

要請限度達成状況は、調査を実施した全 6 地点が昼間、夜間ともに要請限度を達成した。

表 4.4 振動レベルの調査結果

調査日：令和5年6月13日(火)0時～6月13日(火)24時

地点 番号	路線名	調査地点	時間 ^{※1} 区分	時間率振動レベル L ₁₀ (dB)			
				調査結果	令和4年度 調査結果	要請限度	
						基準値	適合状況 ^{※2}
地点1	杉並あきる野線	関野町1-6付近	昼間	42	41	65	○
			夜間	38	38	60	○
地点2	府中清瀬線	桜町1-5付近	昼間	40	40	65	○
			夜間	33	34	60	○
地点3	恋ヶ窪新田三鷹線	東町2-5付近	昼間	48	48	65	○
			夜間	42	43	60	○
地点4	府中小平線	貫井南町2-9付近	昼間	43	43	65	○
			夜間	41	41	60	○
地点5	新宿国立線	前原町4-11付近	昼間	47	45	65	○
			夜間	41	39	60	○
地点6	府中小金井線	中町2-20付近	昼間	38	38	65	○
			夜間	30	30	60	○

※1 時間区分の昼間は8:00～19:00、夜間は19:00～8:00

※2 適合状況の○は測定結果が基準以下であったことを、×は基準を超過したことを示す。

前年度調査との比較については、地点1 杉並あきる野線では、昼間で1dB増加、地点2 府中清瀬線では、夜間で1dB減少、地点3 恋ヶ窪新田三鷹線では、夜間で1dB減少、地点4 府中小平線では、昼間、夜間ともに同様、地点5 新宿国立線では、昼間、夜間ともに2dB増加、地点6 府中小金井線では、昼間、夜間ともに同様であった。

表 4.5 過年度調査との比較

地点番号	路線名	調査地点	年度	振動レベル L10 (dB)		過年度調査との比較		要請限度適合状況 ^{※2}	
				昼間 ^{※1}	夜間 ^{※1}	昼間 ^{※1}	夜間 ^{※1}	昼間 ^{※1}	夜間 ^{※1}
地点1	杉並あきる野線	関野町1-6付近	平成25年度	50	45	0	△ 1	○	○
			平成26年度	50	45	0	0	○	○
			平成27年度	51	46	1	1	○	○
			平成28年度	49	46	△ 2	0	○	○
			平成29年度	43	38	△ 6	△ 8	○	○
			平成30年度	43	39	0	1	○	○
			令和元年度	42	39	△ 1	0	○	○
			令和2年度	42	38	0	△ 1	○	○
			令和3年度	41	37	△ 1	△ 1	○	○
			令和4年度	41	38	0	1	○	○
地点2	府中清瀬線	桜町1-5付近	平成25年度	47	43	△ 1	0	○	○
			平成26年度	49	44	2	1	○	○
			平成27年度	50	45	1	1	○	○
			平成28年度	49	45	△ 1	0	○	○
			平成29年度	47	41	△ 2	△ 4	○	○
			平成30年度	50	45	3	4	○	○
			令和元年度	48	44	△ 2	△ 1	○	○
			令和2年度	47	41	△ 1	△ 3	○	○
			令和3年度	40	33	△ 7	△ 8	○	○
			令和4年度	40	34	0	1	○	○
地点3	恋ヶ窪新田三鷹線	東町2-5付近	平成25年度	47	43	0	△ 1	○	○
			平成26年度	49	44	2	1	○	○
			平成27年度	48	44	△ 1	0	○	○
			平成28年度	48	43	0	△ 1	○	○
			平成29年度	47	41	△ 1	△ 2	○	○
			平成30年度	48	42	1	1	○	○
			令和元年度	47	43	△ 1	1	○	○
			令和2年度	47	41	0	△ 2	○	○
			令和3年度	48	42	1	1	○	○
			令和4年度	48	43	0	1	○	○
地点4	府中小平線	貫井南町2-9付近	平成25年度	41	39	0	△ 1	○	○
			平成26年度	42	40	1	1	○	○
			平成27年度	42	40	0	0	○	○
			平成28年度	42	40	0	0	○	○
			平成29年度	43	40	1	0	○	○
			平成30年度	42	38	△ 1	△ 2	○	○
			令和元年度	42	39	0	1	○	○
			令和2年度	43	40	1	1	○	○
			令和3年度	43	39	0	△ 1	○	○
			令和4年度	43	41	0	2	○	○
地点5	新宿国立線	前原町4-11付近	平成25年度	49	42	3	1	○	○
			平成26年度	42	36	△ 7	△ 6	○	○
			平成27年度	47	41	5	5	○	○
			平成28年度	46	41	△ 1	0	○	○
			平成29年度	44	38	△ 2	△ 3	○	○
			平成30年度	46	40	2	2	○	○
			令和元年度	44	39	△ 2	△ 1	○	○
			令和2年度	44	38	0	△ 1	○	○
			令和3年度	45	38	1	0	○	○
			令和4年度	45	39	0	1	○	○
地点6	府中小金井線	中町2-20付近	令和2年度	40	32	-	-	○	○
			令和3年度	38	29	△ 2	△ 3	○	○
			令和4年度	38	30	0	1	○	○
			令和5年度	38	30	0	0	○	○

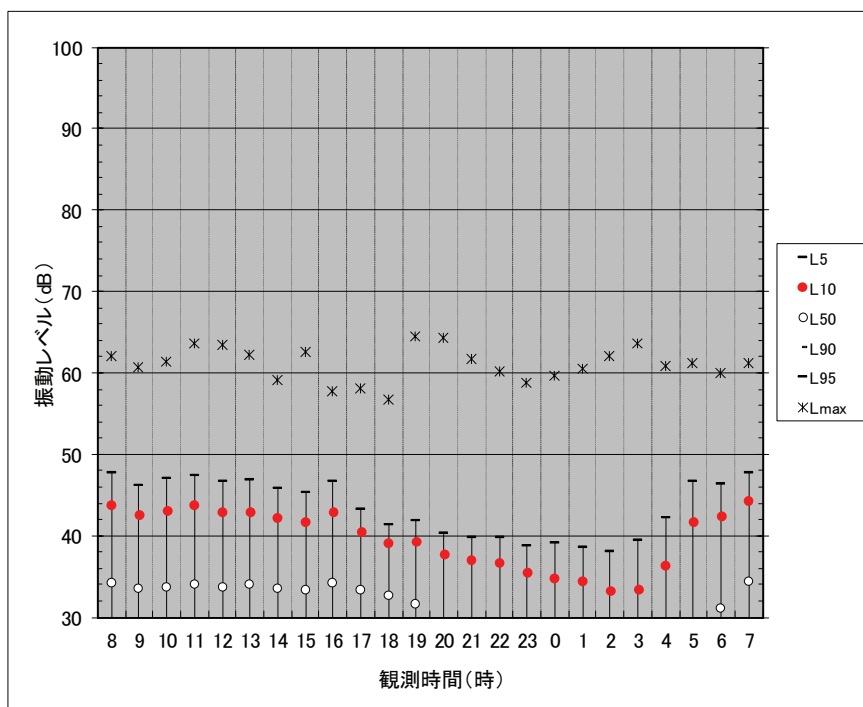
※1 昼間は8:00～19:00、夜間は19:00～8:00
 ※2 適合状況の○は測定結果が基準以下であったことを、×は基準を超過したことを示す。
 ※3 地点番号2の平成26年度までの測定地点は、小金井市前原町5-14付近
 地点番号3の平成26年度測定地点は、工事のため測定位置を約50m東へ移動
 地点番号5の平成26年度測定地点は、工事のため測定位置を約50m西へ移動
 地点番号1の平成29年度測定結果の低減は、平成29年3月に舗装工事を実施した効果と思われる。
 地点番号6は令和2年度から測定開始した。
 地点番号2の令和3年度測定地点は、反射音の影響を考慮し測定位置を約20m南へ移動
 地点番号4の令和2年度までの測定地点は、小金井市前原町4-16付近
 地点番号6の令和2年度までの測定地点は、小金井市中町2-21付近

表 4.6(1) 観測時間別の振動レベル調査結果

地点番号: 地点1 調査日: 令和5年6月13日(火)0:00~6月13日(火)24:00
 路線名: 杉並あきる野線 関野町1-6付近

時間帯	観測時間	環境基準	時間率振動レベル(dB)					振動レベルの最大値(dB)
			L ₅	L ₁₀	L ₅₀	L ₉₀	L ₉₅	
昼間	8:00~9:00	65	47.7	43.8	34.2	24.5	22.5	62.0
	9:00~10:00		46.2	42.7	33.6	22.6	20.4	60.7
	10:00~11:00		47.0	43.1	33.7	22.7	20.4	61.3
	11:00~12:00		47.3	43.8	34.1	22.7	20.4	63.6
	12:00~13:00		46.7	42.9	33.7	22.7	20.3	63.5
	13:00~14:00		46.8	43.0	34.0	22.6	20.4	62.3
	14:00~15:00		45.9	42.3	33.6	22.6	20.7	59.2
	15:00~16:00		45.3	41.8	33.4	22.0	20.0	62.5
	16:00~17:00		46.7	43.0	34.2	22.8	20.3	57.7
	17:00~18:00		43.3	40.6	33.4	22.4	20.5	58.1
18:00~19:00	41.3	39.2	32.7	21.5	19.6	56.7		
夜間	19:00~20:00	60	41.9	39.3	31.7	19.8	17.6	64.5
	20:00~21:00		40.2	37.8	28.6	17.3	15.8	64.3
	21:00~22:00		39.8	37.1	24.4	13.9	12.7	61.8
	22:00~23:00		39.7	36.8	23.2	13.5	12.6	60.2
	23:00~0:00		38.8	35.6	18.7	11.1	10.4	58.7
	0:00~1:00		39.0	34.8	15.2	9.7	9.0	59.6
	1:00~2:00		38.6	34.5	13.7	9.1	8.6	60.5
	2:00~3:00		38.1	33.3	12.8	8.9	8.4	62.1
	3:00~4:00		39.5	33.4	12.5	9.0	8.5	63.6
	4:00~5:00		42.2	36.4	15.8	9.9	9.2	60.9
	5:00~6:00		46.7	41.8	25.4	14.0	12.9	61.2
6:00~7:00	46.4	42.4	31.2	18.0	16.1	60.0		
7:00~8:00	47.7	44.3	34.4	23.2	20.5	61.2		
基準時間帯	昼間	65	46	42	34	23	21	64
平均値※・最大値	夜間	60	41	38	22	14	12	65

※ 基準時間帯平均値の、時間率振動レベルは算術平均値。



地点番号: 地点1 調査日: 令和5年6月13日(火)0:00~6月13日(火)24:00
 路線名: 杉並あきる野線 関野町1-6付近

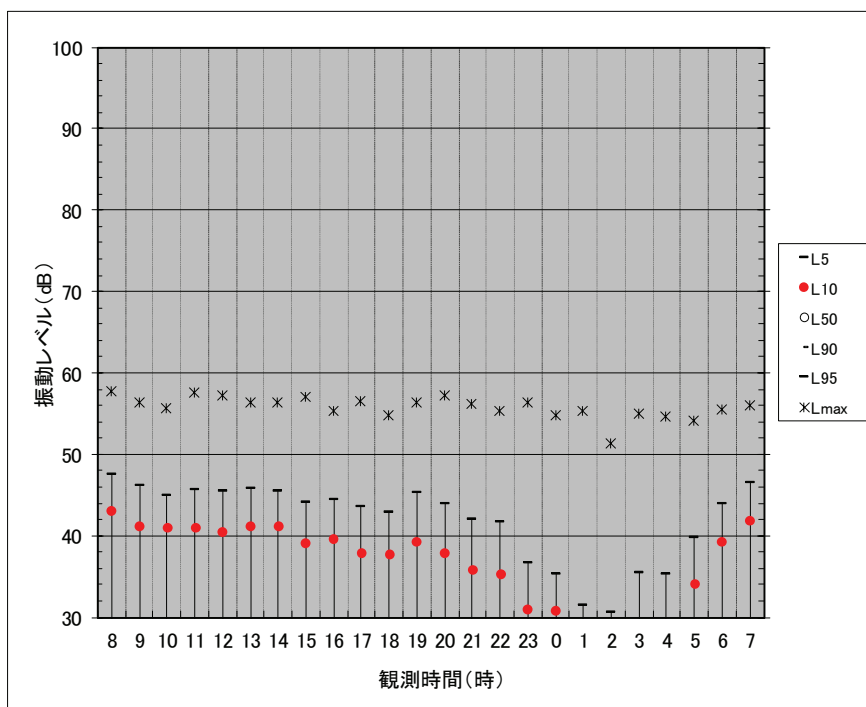
図 4.2(1) 観測時間別の振動レベル調査結果

表 4.6(2) 観測時間別の振動レベル調査結果

地点番号: 地点2 調査日: 令和5年6月13日(火)0:00~6月13日(火)24:00
 路線名: 府中清瀬線 桜町1-5付近

時間帯	観測時間	環境基準	時間率振動レベル(dB)					振動レベルの最大値(dB)
			L ₅	L ₁₀	L ₅₀	L ₉₀	L ₉₅	
昼間	8:00~9:00	65	47.5	43.2	29.8	21.1	19.0	57.7
	9:00~10:00		46.1	41.2	27.7	19.0	17.0	56.4
	10:00~11:00		45.0	41.0	27.7	18.3	16.5	55.7
	11:00~12:00		45.7	41.0	28.3	18.4	16.5	57.5
	12:00~13:00		45.4	40.6	27.9	17.4	15.6	57.2
	13:00~14:00		45.8	41.3	28.2	18.9	17.0	56.3
	14:00~15:00		45.5	41.3	28.6	19.4	17.2	56.4
	15:00~16:00		44.1	39.2	27.4	19.0	16.7	57.1
	16:00~17:00		44.4	39.7	27.5	19.2	17.5	55.4
	17:00~18:00		43.5	38.0	26.9	18.2	16.1	56.5
18:00~19:00	42.8	37.7	26.3	18.0	16.3	54.8		
夜間	19:00~20:00	60	45.3	39.4	26.2	16.9	15.4	56.4
	20:00~21:00		43.9	38.0	23.9	14.2	12.9	57.2
	21:00~22:00		42.0	35.9	23.4	13.7	12.2	56.2
	22:00~23:00		41.6	35.4	20.7	11.8	10.9	55.4
	23:00~0:00		36.7	31.0	15.4	10.0	9.4	56.3
	0:00~1:00		35.2	30.9	15.1	9.5	8.9	54.8
	1:00~2:00		31.4	26.3	12.4	8.4	7.8	55.3
	2:00~3:00		30.6	22.9	9.3	7.5	7.1	51.4
	3:00~4:00		35.4	28.7	10.3	7.9	7.4	54.9
	4:00~5:00		35.3	29.1	11.9	8.5	8.0	54.7
5:00~6:00	39.8	34.2	18.4	10.5	9.6	54.1		
6:00~7:00	44.0	39.3	25.6	14.9	13.3	55.5		
7:00~8:00	46.5	42.0	28.9	20.5	18.3	56.0		
基準時間帯	昼間	65	45	40	28	19	17	58
平均値※:最大値	夜間	60	39	33	19	12	11	57

※ 基準時間帯平均値の、時間率振動レベルは算術平均値。



地点番号: 地点2 調査日: 令和5年6月13日(火)0:00~6月13日(火)24:00
 路線名: 府中清瀬線 桜町1-5付近

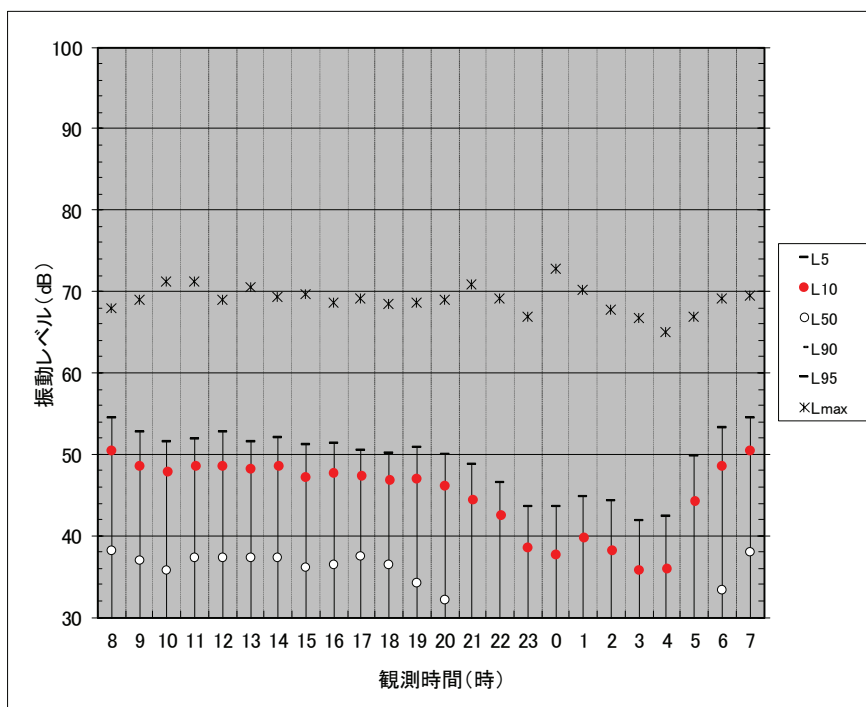
図 4.2(2) 観測時間別の振動レベル調査結果

表 4.6(3) 観測時間別の振動レベル調査結果

地点番号: 地点3 調査日: 令和5年6月13日(火)0:00~6月13日(火)24:00
 路線名: 恋ヶ窪新田三鷹線 東町2-5付近

時間帯	観測時間	環境基準	時間率振動レベル(dB)					振動レベルの最大値(dB)
			L ₅	L ₁₀	L ₅₀	L ₉₀	L ₉₅	
昼間	8:00~9:00	65	54.5	50.6	38.2	25.7	23.5	67.9
	9:00~10:00		52.8	48.7	37.0	25.6	23.7	68.9
	10:00~11:00		51.5	47.9	35.8	24.3	22.1	71.2
	11:00~12:00		51.9	48.6	37.3	25.2	23.1	71.3
	12:00~13:00		52.7	48.7	37.3	23.9	21.1	68.9
	13:00~14:00		51.6	48.4	37.3	25.7	22.9	70.6
	14:00~15:00		52.1	48.7	37.3	25.3	22.9	69.4
	15:00~16:00		51.1	47.3	36.1	24.1	22.2	69.6
	16:00~17:00		51.4	47.8	36.5	23.7	21.5	68.6
	17:00~18:00		50.5	47.5	37.5	25.4	22.9	69.2
18:00~19:00	50.1	47.0	36.4	24.6	22.1	68.4		
夜間	19:00~20:00	60	50.8	47.1	34.3	21.9	19.9	68.7
	20:00~21:00		50.0	46.3	32.2	19.1	17.0	69.0
	21:00~22:00		48.8	44.5	29.6	18.1	15.9	70.9
	22:00~23:00		46.5	42.7	25.9	13.8	12.6	69.2
	23:00~0:00		43.5	38.6	18.0	11.3	10.7	66.9
	0:00~1:00		43.6	37.8	15.9	10.5	9.9	72.7
	1:00~2:00		44.7	39.8	15.2	9.7	9.1	70.2
	2:00~3:00		44.2	38.3	13.1	9.5	9.0	67.8
	3:00~4:00		41.8	35.8	12.3	9.6	9.2	66.7
	4:00~5:00		42.3	36.1	12.1	9.6	9.1	65.0
5:00~6:00	49.8	44.4	25.0	13.2	12.1	66.9		
6:00~7:00	53.2	48.6	33.3	18.9	16.8	69.1		
7:00~8:00	54.4	50.5	38.1	25.5	23.1	69.5		
基準時間帯	昼間	65	52	48	37	25	23	71
平均値※:最大値	夜間	60	47	42	23	15	13	73

※ 基準時間帯平均値の、時間率振動レベルは算術平均値。



地点番号: 地点3 調査日: 令和5年6月13日(火)0:00~6月13日(火)24:00
 路線名: 恋ヶ窪新田三鷹線 東町2-5付近

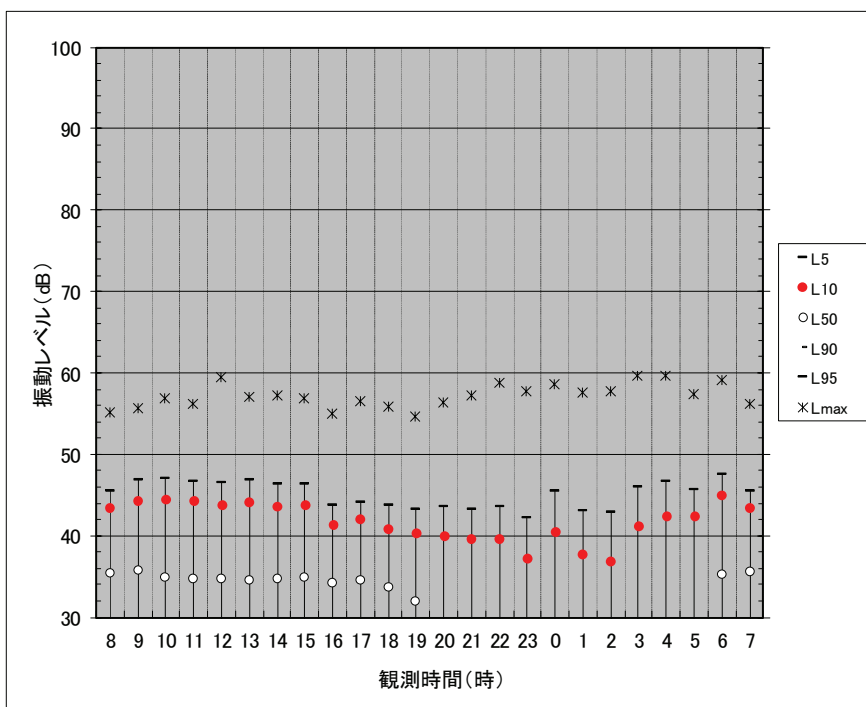
図 4.2(3) 観測時間別の振動レベル調査結果

表 4.6(4) 観測時間別の振動レベル調査結果

地点番号: 地点4 調査日: 令和5年6月13日(火)0:00~6月13日(火)24:00
 路線名: 府中小平線 貫井南町2-9付近

時間帯	観測時間	環境基準	時間率振動レベル(dB)					振動レベルの最大値(dB)
			L ₅	L ₁₀	L ₅₀	L ₉₀	L ₉₅	
昼間	8:00~9:00	65	45.4	43.4	35.5	25.3	23.3	55.2
	9:00~10:00		46.8	44.4	35.8	23.5	21.4	55.7
	10:00~11:00		47.1	44.5	34.9	22.9	20.8	56.8
	11:00~12:00		46.7	44.3	34.8	22.0	19.9	56.2
	12:00~13:00		46.5	43.8	34.7	21.7	19.5	59.4
	13:00~14:00		46.8	44.1	34.6	20.9	19.3	57.0
	14:00~15:00		46.3	43.7	34.7	22.3	20.4	57.3
	15:00~16:00		46.3	43.8	35.0	23.0	21.4	56.9
	16:00~17:00		43.7	41.4	34.2	23.9	21.3	55.0
	17:00~18:00		44.1	42.1	34.5	24.9	22.2	56.5
18:00~19:00	43.7	40.9	33.8	22.6	20.5	55.8		
夜間	19:00~20:00	60	43.3	40.3	32.0	19.9	18.3	54.6
	20:00~21:00		43.5	40.0	29.7	17.9	16.6	56.4
	21:00~22:00		43.3	39.7	27.4	16.7	15.8	57.3
	22:00~23:00		43.6	39.7	25.9	16.2	15.1	58.7
	23:00~0:00		42.2	37.2	21.5	13.9	13.2	57.8
	0:00~1:00		45.5	40.5	20.2	12.6	12.0	58.6
	1:00~2:00		43.0	37.7	17.1	11.4	10.8	57.6
	2:00~3:00		42.9	36.9	15.4	11.0	10.4	57.7
	3:00~4:00		46.0	41.2	16.4	11.6	11.0	59.6
	4:00~5:00		46.7	42.5	20.9	12.6	11.9	59.6
5:00~6:00	45.6	42.5	29.8	16.7	14.9	57.4		
6:00~7:00	47.5	45.0	35.3	21.8	19.8	59.2		
7:00~8:00	45.4	43.4	35.7	25.4	23.1	56.2		
基準時間帯	昼間	65	46	43	35	23	21	59
平均値※・最大値	夜間	60	45	41	25	16	15	60

※ 基準時間帯平均値の、時間率振動レベルは算術平均値。



地点番号: 地点4 調査日: 令和5年6月13日(火)0:00~6月13日(火)24:00
 路線名: 府中小平線 貫井南町2-9付近

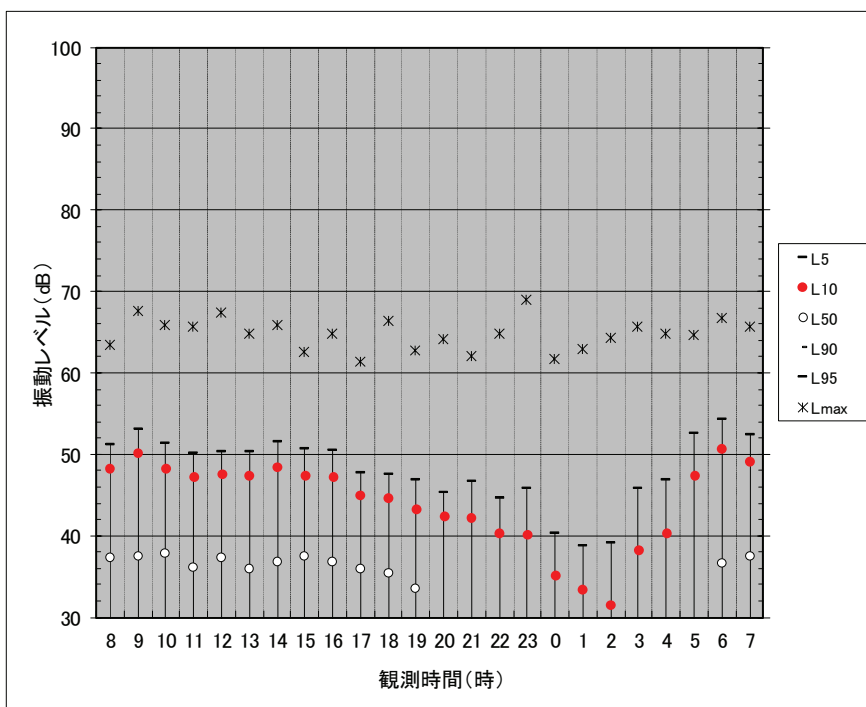
図 4.2(4) 観測時間別の振動レベル調査結果

表 4.6(5) 観測時間別の振動レベル調査結果

地点番号: 地点5 調査日: 令和5年6月13日(火)0:00~6月13日(火)24:00
 路線名: 新宿国立線 前原町4-11付近

時間帯	観測時間	環境基準	時間率振動レベル(dB)					振動レベルの最大値(dB)	
			L ₅	L ₁₀	L ₅₀	L ₉₀	L ₉₅		L _{max}
昼間	8:00~9:00	65	51.1	48.3	37.3	21.6	19.9	63.5	
	9:00~10:00		53.1	50.2	37.5	24.7	23.1	67.6	
	10:00~11:00		51.4	48.4	37.9	27.0	23.8	65.9	
	11:00~12:00		50.1	47.2	36.1	23.1	20.9	65.7	
	12:00~13:00		50.3	47.7	37.3	23.2	21.2	67.4	
	13:00~14:00		50.3	47.4	35.9	22.2	20.5	64.8	
	14:00~15:00		51.5	48.5	36.9	21.7	19.3	65.9	
	15:00~16:00		50.7	47.5	37.6	24.4	21.7	62.6	
	16:00~17:00		50.5	47.2	36.9	24.4	22.7	64.9	
	17:00~18:00		47.7	45.0	36.0	18.5	16.6	61.4	
18:00~19:00	47.6	44.7	35.5	17.4	15.9	66.4			
夜間	19:00~20:00	60	46.8	43.3	33.5	16.3	15.2	62.8	
	20:00~21:00		45.3	42.5	29.3	15.2	14.2	64.2	
	21:00~22:00		46.7	42.2	25.7	14.7	13.8	62.1	
	22:00~23:00		44.6	40.3	20.9	13.5	12.8	64.8	
	23:00~0:00		45.8	40.2	17.7	12.3	11.8	69.0	
	0:00~1:00		40.3	35.1	13.2	10.3	9.8	61.7	
	1:00~2:00		38.8	33.4	12.4	9.7	9.2	63.0	
	2:00~3:00		39.1	31.6	11.7	9.6	9.2	64.3	
	3:00~4:00		45.9	38.3	13.7	10.4	10.0	65.7	
	4:00~5:00		46.8	40.4	16.9	11.5	10.9	64.9	
	5:00~6:00		52.5	47.4	25.3	13.6	12.9	64.6	
6:00~7:00	54.2	50.7	36.7	17.0	15.7	66.7			
7:00~8:00	52.3	49.1	37.6	19.9	18.1	65.7			
基準時間帯		昼間	65	50	47	37	23	21	68
平均値※:最大値		夜間	60	46	41	23	13	13	69

※ 基準時間帯平均値の、時間率振動レベルは算術平均値。



地点番号: 地点5 調査日: 令和5年6月13日(火)0:00~6月13日(火)24:00
 路線名: 新宿国立線 前原町4-11付近

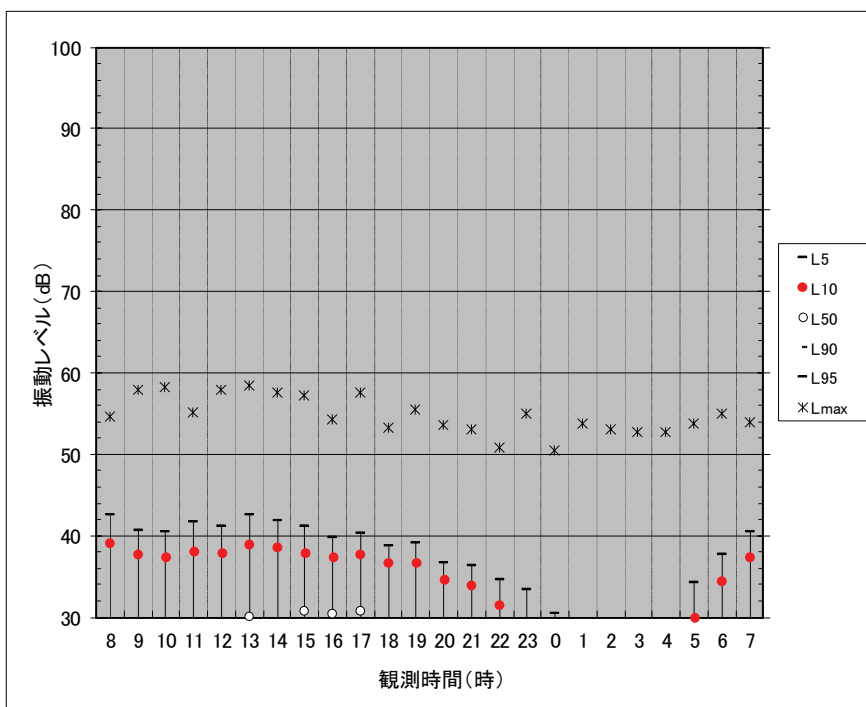
図 4.2(5) 観測時間別の振動レベル調査結果

表 4.6(6) 観測時間別の振動レベル調査結果

地点番号: 地点6 調査日: 令和5年6月13日(火)0:00~6月13日(火)24:00
 路線名: 府中小金井線 中町2-20付近

時間帯	観測時間	環境基準	時間率振動レベル(dB)					振動レベルの最大値(dB)
			L ₅	L ₁₀	L ₅₀	L ₉₀	L ₉₅	
昼間	8:00~9:00	65	42.6	39.1	29.7	23.5	22.3	54.7
	9:00~10:00		40.6	37.8	29.0	22.4	21.2	58.0
	10:00~11:00		40.5	37.4	29.0	22.3	21.1	58.2
	11:00~12:00		41.6	38.1	29.3	22.8	21.5	55.1
	12:00~13:00		41.1	37.9	29.6	23.9	22.9	57.9
	13:00~14:00		42.5	39.0	30.1	22.7	21.4	58.5
	14:00~15:00		41.8	38.7	29.3	22.2	20.9	57.5
	15:00~16:00		41.2	38.0	30.7	27.0	26.4	57.2
	16:00~17:00		39.7	37.4	30.4	25.3	24.4	54.3
	17:00~18:00		40.2	37.7	30.7	24.5	23.2	57.5
18:00~19:00	38.8	36.7	29.6	23.5	22.3	53.2		
夜間	19:00~20:00	60	39.0	36.7	29.3	23.5	22.2	55.5
	20:00~21:00		36.7	34.7	26.6	21.6	20.6	53.6
	21:00~22:00		36.3	34.0	25.2	19.8	18.6	53.0
	22:00~23:00		34.5	31.5	21.8	16.8	16.0	50.8
	23:00~0:00		33.3	29.6	19.5	14.6	14.0	55.0
	0:00~1:00		30.5	26.3	15.9	12.7	12.2	50.5
	1:00~2:00		28.7	24.4	16.0	13.5	12.9	53.7
	2:00~3:00		28.0	23.3	14.2	11.4	10.9	53.1
	3:00~4:00		24.2	20.2	13.2	11.2	10.8	52.7
	4:00~5:00		27.3	21.7	13.7	11.6	11.2	52.8
5:00~6:00	34.2	30.0	17.5	13.7	13.1	53.7		
6:00~7:00	37.7	34.5	24.2	18.5	17.4	55.0		
7:00~8:00	40.5	37.5	28.1	21.5	20.4	54.0		
基準時間帯	昼間	65	41	38	30	24	23	59
平均値※:最大値	夜間	60	33	30	20	16	15	56

※ 基準時間帯平均値の、時間率振動レベルは算術平均値。



地点番号: 地点6 調査日: 令和5年6月13日(火)0:00~6月13日(火)24:00
 路線名: 府中小金井線 中町2-20付近

図 4.2(6) 観測時間別の振動レベル調査結果

4.3 交通量の調査結果

交通量の調査結果一覧を表 4.7 に、観測時間別交通量を表 4.8(1)~(6)に示す。

交通量が最も多かった路線は地点 5 新宿国立線で、1 日換算交通量は 27,396 台/日であった。

交通量が最も少なかった路線は地点 6 府中小金井線で、1 日換算交通量は 7,152 台/日であった。

表 4.7 交通量の調査結果一覧

地点 番号	路線名	調査地点	時間 区分	換算断面交通量(台/日)					大型車 混入率 (%)
				大型車Ⅰ	大型車Ⅱ	小型車	二輪車	合計	
1	杉並あきる野線 (五日市街道)	関野町1-6付近	昼間	54	948	10,110	654	11,766	9.0
			夜間	30	246	1,332	66	1,674	17.2
			一日	84	1,194	11,442	720	13,440	10.0
2	府中清瀬線 (小金井街道)	桜町1-5付近	昼間	930	828	8,460	606	10,824	17.2
			夜間	138	192	1,206	108	1,644	21.5
			一日	1,068	1,020	9,666	714	12,468	17.8
3	恋ヶ窪新田三鷹線 (連雀通り)	東町2-5付近	昼間	186	324	6,810	504	7,824	7.0
			夜間	6	78	906	84	1,074	8.5
			一日	192	402	7,716	588	8,898	7.1
4	府中小平線 (新小金井街道)	貫井南町2-9付近	昼間	654	1,818	14,736	738	17,946	14.4
			夜間	252	312	1,410	90	2,064	28.6
			一日	906	2,130	16,146	828	20,010	15.8
5	新宿国立線 (東八道路)	前原町4-11付近	昼間	420	2,100	21,528	1,170	25,218	10.5
			夜間	36	282	1,752	108	2,178	15.4
			一日	456	2,382	23,280	1,278	27,396	10.9
6	府中小金井線 (東大通り)	中町2-20付近	昼間	96	348	6,000	282	6,726	6.9
			夜間	0	24	360	42	426	6.3
			一日	96	372	6,360	324	7,152	6.9

注) 換算断面交通量は、10分間観測値を6倍して1時間交通量に換算した値から算出した。

大型車混入率には二輪車交通量を含まない。

表 4.8(1) 観測時間別の交通量調査結果

地点番号:1 調査地点:小金井市関野町1-6付近 路線名:杉並あきる野線(五日市街道)
 調査日時:令和5年6月13日(火)0:00 ~ 6月13日(火)24:00 路線番号:7

時間区分	観測時間	騒音測定側(上り)					騒音測定反対側(下り)					断面合計				
		交通量(台/1時間)					交通量(台/1時間)					交通量(台/1時間)				
		大型I	大型II	小型車	二輪車	合計	大型I	大型II	小型車	二輪車	合計	大型I	大型II	小型車	二輪車	合計
昼間	6:00~7:00	0	66	330	18	414	0	48	114	0	162	0	114	444	18	576
	7:00~8:00	0	36	462	30	528	0	42	330	18	390	0	78	792	48	918
	8:00~9:00	6	6	216	24	252	6	30	294	12	342	12	36	510	36	594
	9:00~10:00	0	60	348	0	408	0	42	270	18	330	0	102	618	18	738
	10:00~11:00	0	36	234	18	288	6	36	384	24	450	6	72	618	42	738
	11:00~12:00	0	30	306	12	348	0	48	306	6	360	0	78	612	18	708
	12:00~13:00	6	24	318	12	360	0	36	324	12	372	6	60	642	24	732
	13:00~14:00	0	18	282	18	318	6	60	318	30	414	6	78	600	48	732
	14:00~15:00	6	12	396	6	420	0	30	336	24	390	6	42	732	30	810
	15:00~16:00	0	24	348	30	402	0	30	324	18	372	0	54	672	48	774
	16:00~17:00	0	48	390	18	456	0	36	456	18	510	0	84	846	36	966
	17:00~18:00	0	12	216	24	252	0	60	378	60	498	0	72	594	84	750
	18:00~19:00	0	12	342	18	372	0	6	510	36	552	0	18	852	54	924
	19:00~20:00	6	18	216	18	258	6	0	414	30	450	12	18	630	48	708
20:00~21:00	0	12	258	30	300	0	0	288	12	300	0	12	546	42	600	
21:00~22:00	0	12	240	12	264	6	18	162	48	234	6	30	402	60	498	
夜間	22:00~23:00	6	12	144	6	168	0	0	204	12	216	6	12	348	18	384
	23:00~0:00	0	0	108	12	120	0	6	114	0	120	0	6	222	12	240
	0:00~1:00	6	6	78	0	90	0	12	102	6	120	6	18	180	6	210
	1:00~2:00	6	18	78	0	102	0	18	108	0	126	6	36	186	0	228
	2:00~3:00	0	12	36	0	48	0	12	42	6	60	0	24	78	6	108
	3:00~4:00	6	18	24	0	48	0	12	36	0	48	6	30	60	0	96
	4:00~5:00	6	18	36	0	60	0	6	30	0	36	6	24	66	0	96
5:00~6:00	0	54	144	24	222	0	42	48	0	90	0	96	192	24	312	
合計	昼間	24	426	4,902	288	5,640	30	522	5,208	366	6,126	54	948	10,110	654	11,766
	夜間	30	138	648	42	858	0	108	684	24	816	30	246	1,332	66	1,674
	一日	54	564	5,550	330	6,498	30	630	5,892	390	6,942	84	1,194	11,442	720	13,440

注) 交通量は10分間観測値を6倍して1時間交通量に換算した値を示す。

表 4.8(2) 観測時間別の交通量調査結果

地点番号:2 調査地点: 小金井市桜町1-5付近 路線名: 府中清瀬線(小金井街道)
 調査日時: 令和5年6月13日(火) 0:00 ~ 6月13日(火) 24:00 路線番号: 15

時間区分	観測時間	騒音測定側(上り)					騒音測定反対側(下り)					断面合計				
		交通量(台/1時間)					交通量(台/1時間)					交通量(台/1時間)				
		大型Ⅰ	大型Ⅱ	小型車	二輪車	合計	大型Ⅰ	大型Ⅱ	小型車	二輪車	合計	大型Ⅰ	大型Ⅱ	小型車	二輪車	合計
昼間	6:00~7:00	42	30	186	12	270	0	24	138	12	174	42	54	324	24	444
	7:00~8:00	36	42	330	18	426	42	48	228	12	330	78	90	558	30	756
	8:00~9:00	54	30	306	42	432	36	42	324	24	426	90	72	630	66	858
	9:00~10:00	48	42	228	30	348	48	42	252	6	348	96	84	480	36	696
	10:00~11:00	24	18	342	12	396	12	66	252	6	336	36	84	594	18	732
	11:00~12:00	12	54	264	30	360	30	30	270	6	336	42	84	534	36	696
	12:00~13:00	30	18	300	18	366	30	24	288	24	366	60	42	588	42	732
	13:00~14:00	12	36	222	6	276	36	24	276	18	354	48	60	498	24	630
	14:00~15:00	24	66	252	36	378	60	18	228	6	312	84	84	480	42	690
	15:00~16:00	24	30	330	30	414	24	24	264	24	336	48	54	594	54	750
	16:00~17:00	30	24	354	18	426	18	12	312	6	348	48	36	666	24	774
	17:00~18:00	18	12	300	30	360	12	12	360	24	408	30	24	660	54	768
	18:00~19:00	24	6	282	12	324	30	12	318	18	378	54	18	600	30	702
	19:00~20:00	42	12	174	12	240	30	12	276	36	354	72	24	450	48	594
20:00~21:00	18	0	216	12	246	36	6	204	24	270	54	6	420	36	516	
21:00~22:00	12	12	186	36	246	36	0	198	6	240	48	12	384	42	486	
夜間	22:00~23:00	24	6	138	6	174	36	0	126	18	180	60	6	264	24	354
	23:00~0:00	12	6	72	18	108	30	0	126	18	174	42	6	198	36	282
	0:00~1:00	6	12	96	0	114	12	6	156	0	174	18	18	252	0	288
	1:00~2:00	0	6	48	6	60	0	18	78	0	96	0	24	126	6	156
	2:00~3:00	0	12	12	0	24	0	6	24	0	30	0	18	36	0	54
	3:00~4:00	6	24	54	6	90	0	6	36	12	54	6	30	90	18	144
	4:00~5:00	0	24	42	0	66	0	24	42	0	66	0	48	84	0	132
5:00~6:00	12	30	102	18	162	0	12	54	6	72	12	42	156	24	234	
合計	昼間	450	432	4,272	354	5,508	480	396	4,188	252	5,316	930	828	8,460	606	10,824
	夜間	60	120	564	54	798	78	72	642	54	846	138	192	1,206	108	1,644
	一日	510	552	4,836	408	6,306	558	468	4,830	306	6,162	1,068	1,020	9,666	714	12,468

注) 交通量は10分間観測値を6倍して1時間交通量に換算した値を示す。

表 4.8(3) 観測時間別の交通量調査結果

地点番号:3 調査地点: 小金井市東町2-5付近 路線名: 恋ヶ窪新田三鷹線(連雀通り)
 調査日時: 令和5年6月13日(火) 0:00 ~ 6月13日(火) 24:00 路線番号: 124

時間区分	観測時間	騒音測定側(下り)					騒音測定反対側(上り)					断面合計				
		交通量(台/1時間)					交通量(台/1時間)					交通量(台/1時間)				
		大型I	大型II	小型車	二輪車	合計	大型I	大型II	小型車	二輪車	合計	大型I	大型II	小型車	二輪車	合計
昼間	6:00~7:00	6	0	180	18	204	12	12	120	0	144	18	12	300	18	348
	7:00~8:00	24	12	294	12	342	6	12	132	12	162	30	24	426	24	504
	8:00~9:00	6	12	366	30	414	0	12	138	36	186	6	24	504	66	600
	9:00~10:00	6	24	246	12	288	6	12	258	0	276	12	36	504	12	564
	10:00~11:00	0	0	198	0	198	12	12	246	12	282	12	12	444	12	480
	11:00~12:00	6	6	198	24	234	0	24	192	24	240	6	30	390	48	474
	12:00~13:00	0	24	192	12	228	12	6	210	6	234	12	30	402	18	462
	13:00~14:00	0	24	204	24	252	0	12	234	18	264	0	36	438	42	516
	14:00~15:00	0	12	246	18	276	6	18	234	18	276	6	30	480	36	552
	15:00~16:00	12	12	204	6	234	6	18	222	30	276	18	30	426	36	510
	16:00~17:00	24	18	234	6	282	0	6	396	6	408	24	24	630	12	690
	17:00~18:00	6	0	168	36	210	6	24	288	12	330	12	24	456	48	540
	18:00~19:00	0	0	228	12	240	0	0	330	18	348	0	0	558	30	588
	19:00~20:00	0	0	114	24	138	12	0	258	30	300	12	0	372	54	438
20:00~21:00	0	6	120	6	132	6	0	168	36	210	6	6	288	42	342	
21:00~22:00	0	6	60	0	66	12	0	132	6	150	12	6	192	6	216	
夜間	22:00~23:00	0	0	60	0	60	6	12	120	0	138	6	12	180	0	198
	23:00~0:00	0	0	78	12	90	0	0	102	12	114	0	0	180	24	204
	0:00~1:00	0	0	24	0	24	0	12	48	0	60	0	12	72	0	84
	1:00~2:00	0	0	42	12	54	0	6	120	12	138	0	6	162	24	192
	2:00~3:00	0	0	18	6	24	0	12	42	0	54	0	12	60	6	78
	3:00~4:00	0	6	30	0	36	0	6	18	0	24	0	12	48	0	60
	4:00~5:00	0	6	42	0	48	0	0	24	6	30	0	6	66	6	78
5:00~6:00	0	12	90	18	120	0	6	48	6	60	0	18	138	24	180	
合計	昼間	90	156	3,252	240	3,738	96	168	3,558	264	4,086	186	324	6,810	504	7,824
	夜間	0	24	384	48	456	6	54	522	36	618	6	78	906	84	1,074
	一日	90	180	3,636	288	4,194	102	222	4,080	300	4,704	192	402	7,716	588	8,898

注) 交通量は10分間観測値を6倍して1時間交通量に換算した値を示す。

表 4.8(4) 観測時間別の交通量調査結果

地点番号:4 調査地点: 小金井市貫井南町2-9付近 路線名: 府中小平線(新小金井街道)
 調査日時: 令和5年6月13日(火) 0:00 ~ 6月13日(火) 24:00 路線番号: 248

時間区分	観測時間	騒音測定側(下り)					騒音測定反対側(上り)					断面合計				
		交通量(台/1時間)					交通量(台/1時間)					交通量(台/1時間)				
		大型I	大型II	小型車	二輪車	合計	大型I	大型II	小型車	二輪車	合計	大型I	大型II	小型車	二輪車	合計
昼間	6:00~7:00	12	78	192	18	300	42	60	408	24	534	54	138	600	42	834
	7:00~8:00	18	66	372	36	492	42	90	492	36	660	60	156	864	72	1,152
	8:00~9:00	36	84	480	30	630	24	60	576	24	684	60	144	1,056	54	1,314
	9:00~10:00	42	102	372	18	534	18	102	534	12	666	60	204	906	30	1,200
	10:00~11:00	24	72	306	12	414	42	90	504	18	654	66	162	810	30	1,068
	11:00~12:00	24	114	492	6	636	30	36	522	24	612	54	150	1,014	30	1,248
	12:00~13:00	12	84	534	30	660	18	72	516	6	612	30	156	1,050	36	1,272
	13:00~14:00	18	66	384	30	498	18	66	420	18	522	36	132	804	48	1,020
	14:00~15:00	18	78	528	6	630	30	72	552	12	666	48	150	1,080	18	1,296
	15:00~16:00	18	42	504	12	576	36	66	510	30	642	54	108	1,014	42	1,218
	16:00~17:00	6	42	522	12	582	6	24	498	24	552	12	66	1,020	36	1,134
	17:00~18:00	18	30	564	36	648	24	48	612	12	696	42	78	1,176	48	1,344
	18:00~19:00	12	36	570	42	660	18	18	612	30	678	30	54	1,182	72	1,338
	19:00~20:00	6	18	366	48	438	18	12	468	42	540	24	30	834	90	978
20:00~21:00	6	36	504	30	576	0	24	312	30	366	6	60	816	60	942	
21:00~22:00	6	12	252	18	288	12	18	258	12	300	18	30	510	30	588	
夜間	22:00~23:00	0	6	156	24	186	36	24	150	24	234	36	30	306	48	420
	23:00~0:00	12	24	210	12	258	18	18	90	0	126	30	42	300	12	384
	0:00~1:00	12	24	132	0	168	30	18	78	0	126	42	42	210	0	294
	1:00~2:00	6	24	66	0	96	6	24	18	0	48	12	48	84	0	144
	2:00~3:00	12	24	42	0	78	12	30	42	0	84	24	54	84	0	162
	3:00~4:00	12	12	54	0	78	30	18	36	12	96	42	30	90	12	174
	4:00~5:00	0	18	42	0	60	42	24	54	0	120	42	42	96	0	180
5:00~6:00	6	6	108	6	126	18	18	132	12	180	24	24	240	18	306	
合計	昼間	276	960	6,942	384	8,562	378	858	7,794	354	9,384	654	1,818	14,736	738	17,946
	夜間	60	138	810	42	1,050	192	174	600	48	1,014	252	312	1,410	90	2,064
	一日	336	1,098	7,752	426	9,612	570	1,032	8,394	402	10,398	906	2,130	16,146	828	20,010

注) 交通量は10分間観測値を6倍して1時間交通量に換算した値を示す。

表 4.8(5) 観測時間別の交通量調査結果

地点番号:5 調査地点: 小金井市前原町4-11付近 路線名: 新宿国立線(東八道路)
 調査日時: 令和5年6月13日(火) 0:00 ~ 6月13日(火) 24:00 路線番号: 14

時間区分	観測時間	騒音測定側(下り)					騒音測定反対側(上り)					断面合計				
		交通量(台/1時間)					交通量(台/1時間)					交通量(台/1時間)				
		大型I	大型II	小型車	二輪車	合計	大型I	大型II	小型車	二輪車	合計	大型I	大型II	小型車	二輪車	合計
昼間	6:00~7:00	0	54	222	30	306	18	108	780	6	912	18	162	1,002	36	1,218
	7:00~8:00	30	108	672	18	828	24	108	1,098	72	1,302	54	216	1,770	90	2,130
	8:00~9:00	18	96	930	36	1,080	6	90	1,044	96	1,236	24	186	1,974	132	2,316
	9:00~10:00	30	84	708	18	840	6	102	912	30	1,050	36	186	1,620	48	1,890
	10:00~11:00	0	162	618	12	792	12	150	714	6	882	12	312	1,332	18	1,674
	11:00~12:00	24	72	822	12	930	18	84	690	0	792	42	156	1,512	12	1,722
	12:00~13:00	18	78	606	84	786	12	48	648	18	726	30	126	1,254	102	1,512
	13:00~14:00	36	78	636	18	768	6	54	648	24	732	42	132	1,284	42	1,500
	14:00~15:00	30	48	666	30	774	18	78	594	60	750	48	126	1,260	90	1,524
	15:00~16:00	6	108	600	60	774	18	60	732	36	846	24	168	1,332	96	1,620
	16:00~17:00	12	60	690	30	792	0	60	612	48	720	12	120	1,302	78	1,512
	17:00~18:00	12	78	864	60	1,014	0	36	612	36	684	12	114	1,476	96	1,698
	18:00~19:00	0	24	864	60	948	18	24	576	54	672	18	48	1,440	114	1,620
19:00~20:00	18	18	756	66	858	0	12	738	48	798	18	30	1,494	114	1,656	
20:00~21:00	12	6	492	42	552	0	6	396	24	426	12	12	888	66	978	
21:00~22:00	6	6	354	24	390	12	0	234	12	258	18	6	588	36	648	
夜間	22:00~23:00	12	6	288	36	342	0	0	198	36	234	12	6	486	72	576
	23:00~0:00	12	18	186	6	222	12	18	144	0	174	24	36	330	6	396
	0:00~1:00	0	0	108	0	108	0	6	30	0	36	0	6	138	0	144
	1:00~2:00	0	18	84	0	102	0	12	138	0	150	0	30	222	0	252
	2:00~3:00	0	18	12	0	30	0	24	66	6	96	0	42	78	6	126
	3:00~4:00	0	24	60	0	84	0	12	60	6	78	0	36	120	6	162
	4:00~5:00	0	30	54	0	84	0	18	42	0	60	0	48	96	0	144
5:00~6:00	0	54	90	6	150	0	24	192	12	228	0	78	282	18	378	
合計	昼間	252	1,080	10,500	600	12,432	168	1,020	11,028	570	12,786	420	2,100	21,528	1,170	25,218
	夜間	24	168	882	48	1,122	12	114	870	60	1,056	36	282	1,752	108	2,178
	一日	276	1,248	11,382	648	13,554	180	1,134	11,898	630	13,842	456	2,382	23,280	1,278	27,396

注) 交通量は10分間観測値を6倍して1時間交通量に換算した値を示す。

表 4.8(6) 観測時間別の交通量調査結果

地点番号:6 調査地点: 小金井市中町2-20付近 路線名: 府中小金井線(東大通り)
 調査日時: 令和5年6月13日(火) 0:00 ~ 6月13日(火) 24:00 路線番号: 247

時間区分	観測時間	騒音測定側(下り)					騒音測定反対側(上り)					断面合計				
		交通量(台/1時間)					交通量(台/1時間)					交通量(台/1時間)				
		大型I	大型II	小型車	二輪車	合計	大型I	大型II	小型車	二輪車	合計	大型I	大型II	小型車	二輪車	合計
昼間	6:00~7:00	0	0	66	6	72	0	6	36	6	48	0	6	102	12	120
	7:00~8:00	0	0	132	6	138	0	12	138	0	150	0	12	270	6	288
	8:00~9:00	0	24	270	18	312	0	30	258	0	288	0	54	528	18	600
	9:00~10:00	0	12	240	0	252	6	24	174	12	216	6	36	414	12	468
	10:00~11:00	0	6	186	12	204	6	24	222	6	258	6	30	408	18	462
	11:00~12:00	0	12	198	12	222	6	12	234	12	264	6	24	432	24	486
	12:00~13:00	6	24	174	12	216	6	0	144	12	162	12	24	318	24	378
	13:00~14:00	0	24	186	12	222	6	6	162	0	174	6	30	348	12	396
	14:00~15:00	6	12	258	0	276	6	36	138	12	192	12	48	396	12	468
	15:00~16:00	0	6	144	0	150	12	12	306	24	354	12	18	450	24	504
	16:00~17:00	0	6	186	12	204	6	18	348	12	384	6	24	534	24	588
	17:00~18:00	6	6	186	6	204	6	6	282	0	294	12	12	468	6	498
	18:00~19:00	0	12	156	18	186	6	6	228	0	240	6	18	384	18	426
	19:00~20:00	0	0	150	24	174	6	0	252	36	294	6	0	402	60	468
20:00~21:00	0	0	150	0	150	6	12	174	12	204	6	12	324	12	354	
21:00~22:00	0	0	96	0	96	0	0	126	0	126	0	0	222	0	222	
夜間	22:00~23:00	0	0	84	0	84	0	6	72	6	84	0	6	156	6	168
	23:00~0:00	0	0	24	0	24	0	6	48	0	54	0	6	72	0	78
	0:00~1:00	0	0	18	6	24	0	0	12	6	18	0	0	30	12	42
	1:00~2:00	0	0	0	6	6	0	0	12	6	18	0	0	12	12	24
	2:00~3:00	0	0	6	0	6	0	0	24	0	24	0	0	30	0	30
	3:00~4:00	0	0	12	0	12	0	6	6	6	18	0	6	18	6	30
合計	昼間	18	144	2,778	138	3,078	78	204	3,222	144	3,648	96	348	6,000	282	6,726
	夜間	0	6	156	18	180	0	18	204	24	246	0	24	360	42	426
	一日	18	150	2,934	156	3,258	78	222	3,426	168	3,894	96	372	6,360	324	7,152

注) 交通量は10分間観測値を6倍して1時間交通量に換算した値を示す。