

平成 2 9 年度

(平成 2 8 年度版)

# 清掃事業の概要

小金井市

# 目次

## 総括

概況	1
1 市の沿革	1
2 人口・世帯	1
3 小金井市の人口の推移	1
4 清掃行政の歴史	2

## 第1章 組織・人員・車両

1 組織	7
2 職員の配置状況	7
3 車両台数状況	7
4 車両一覧表	8
5 事務分掌	9

## 第2章 清掃事業の収支状況

1 清掃事業費の年度別推移	10
2 手数料収入の年度別推移	10
3 廃棄物会計	11

## 第3章 ごみ処理

1 ごみ処理体系	14
2 ごみ収集状況	15
3 ごみ処理状況	16
4 収集区分、ごみの種類及び収集回数	16
5 ごみ処理フロー図	17
6 ごみ収集・処理状況（月別）	18
7 資源化量内訳	22
8 資源物回収による資源化（戸別回収の年度別・品目別資源化量）	23
9 資源物回収による資源化（拠点回収の年度別・品目別資源化量）	23
10 集団回収	24
11 資源物拠点回収場所	25
12 年度別生ごみ減量化処理機器購入費補助と堆肥化バケツ貸与の状況	26
13 一般廃棄物処理業許可業者数	26
14 資源物処理施設	27

#### 第4章 粗大ごみ処理及び動物の死体処理

1	粗大ごみ収集状況	28
2	粗大ごみ処理申込状況	28
3	粗大ごみの種類及び数量	28
4	動物の死体処理状況	29

#### 第5章 可燃ごみ中間処理

1	可燃ごみ処理	30
2	可燃ごみ組成分析結果（乾ベース）	31

#### 第6章 不燃物中間処理

1	小金井市中間処理場の概要	32
2	年度別不燃ごみ・粗大ごみ等搬入搬出量	34
3	年度別不燃ごみ・粗大ごみ等施設資源化量	34
4	搬入状況	35
5	処理状況	36
6	稼働日数及び破砕機運転時間	37
7	年度別鉄屑搬出量	37
8	年度別アルミ屑搬出量	38
9	年度別有害物搬出量	38
10	不燃物組成分析結果（湿ベース）	39
11	中間処理場への視察者の状況	40

#### 第7章 埋立処分場

1	埋立処分場の概要	41
2	埋立処分場への小金井市の年度別搬入配分量・搬入実績量	41

#### 第8章 し尿処理

1	し尿処理体系	42
2	し尿処理状況	42
3	し尿収集件数	42
4	し尿収集状況	42
5	し尿浄化槽設置基数及び清掃件数	42
6	し尿処理場	43

#### 第9章 リサイクル事業所

1	リサイクル事業所の概要	44
2	リサイクル事業の目的	44
3	リサイクル事業の内容	44

## 第10章 ごみ減量施策

1	ごみ減量啓発施策（発生抑制・再使用・再生利用の啓発）	45
2	生ごみ減量施策	47
3	古紙類の分別排出・資源化施策	50
4	枝木・雑草類・落ち葉の分別排出・資源化施策	50
5	くつ・かばん類の拠点回収	50
6	清掃事業関係会議活動	51

## 第11章 新可燃ごみ処理施設整備・運営事業

1	小金井市ごみ総合対策推進本部の開催	53
2	新可燃ごみ処理施設整備・運営事業	53

# 総 括

## 概況

### 1 市の沿革

本市は、JR中央線で都心から西方に約25キロメートル、東京都全体からみて概ね地理的中心に位置し、その市域は、東西4.1キロメートル、南北4.0キロメートル、面積11.30平方キロメートルです。

また、東は武蔵野市、三鷹市、西は国分寺市、南は調布市、府中市、北は小平市に接し、市の中央部には中央線が東西に、東南部には西武多摩川線が南北に走り、極めて地形的に恵まれた行政区となっています。

昭和33年の市制施行後、人口が急激に増加し住宅都市として発展して、昭和53年には人口10万人を突破しました。しかし、その後の人口増加は徐々に鈍化し、平成28年10月1日現在、119,238人（外国人住民を含む）と微増の状態推移している状況です。

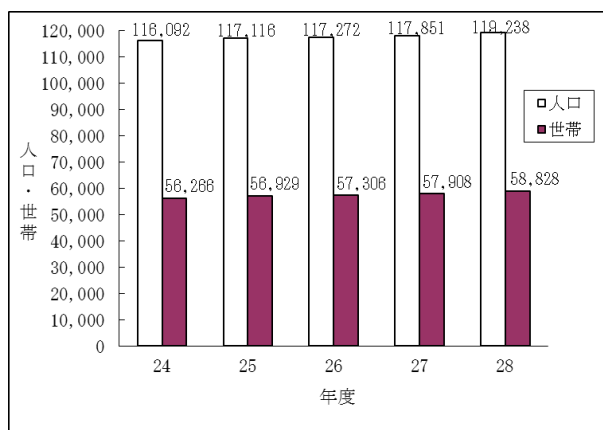
一方、まちづくりの分野では、JR中央本線連続立体交差事業に伴い、三鷹・国分寺間が平成21年12月より上下線共に高架化がされたことを契機に中央線ラインモール構想が実施されており、沿線価値の高まりが期待されていることに加え、武蔵小金井駅南口第1地区第一種市街地再開発事業や東小金井駅北口土地区画整理事業等により、駅前空間及び交差道路などの都市環境が整えられつつあるなど、豊かなみどりにつつまれた活気と魅力にあふれたまち小金井をめざしています。

他方、廃棄物問題は地球規模の環境問題にもなっており、地域においても大量生産・大量消費・大量廃棄型の社会からの転換に取り組むことは非常に重要です。本市では、市民の皆さまとともに、ごみの発生抑制や再利用、資源化の推進及び安心・安全・安定的な適正処理の推進に取り組み、最大限のごみ減量をめざすとともに、日野市内での新可燃ごみ処理施設稼働に向けた取り組みを市政の最重要課題の一つと位置付け、事業の円滑な推進に全市一丸となって取り組んでいます。

### 2 人口・世帯（平成28年10月1日現在）

人	口	119,238人
世	帯	58,828世帯
1世帯当りの人数		2.03人

### 3 小金井市の人口の推移



#### 4 清掃行政の歴史

昭和	33.	4	1958	・二枚橋衛生組合ごみ焼却開始
	47.	7	1972	・「小金井市廃棄物の処理及び清掃に関する条例」制定
	55.	11	1980	・羽村処分場搬入開始
		12		・不燃物の分別収集実施
	58.	12	1983	・有害ごみの分別収集実施
	59.	4	1984	・集団回収奨励金制度発足
		5		・日の出町谷戸沢廃棄物広域処分場搬入開始
	61.	12	1986	・小金井市中間処理場稼働
				・びんの分別回収実施
	62.	9	1987	・生ごみ堆肥化容器購入費補助制度発足
	63.	11	1988	・ごみ減量対策協力交付金交付制度発足
				・資源物回収開始(古紙等の日曜日回収＝資源の日)
平成	元.	7	1989	・簡易焼却炉購入費補助制度発足
	2.	4	1990	・防鳥ネット貸出し開始
	3.	3	1991	・中間処理場にプラスチック系廃棄物固化設備設置
				・一般廃棄物(ごみ)処理基本計画の策定
		9		・紙パック拠点回収開始
		10		・「廃棄物の処理及び清掃に関する法律」の全面改正
	4.	12	1992	・粗大ごみのリサイクル開始(リサイクル事業所の開設)
	5.	7	1993	・ペットボトル・トレイの拠点回収開始
	6.	4	1994	・「小金井市廃棄物の処理及び再利用の促進に関する条例」の施行(「小金井市廃棄物の処理及び清掃に関する条例」の全部改正)
				・「廃棄物減量等推進員」制度を新設(小金井の街をきれいにする推進委員制度の廃止)
		6		・ごみ袋の透明、半透明化の実施
		7		・「小金井市廃棄物減量等推進審議会」発足
		8		・中間処理場火災
		12		・中間処理場復旧改修工事完了
				・一般廃棄物処理手数料の改正
				事業系ごみ全面有料化(市指定袋収集開始)
				一般家庭し尿有料化
	7.	4	1995	・粗大ごみの有料化(品目別手数料制、シール制)
		6		・「容器包装に係る分別収集及び再商品化の促進等に関する法律」の公布(容器包装リサイクル法)
		10		・廃プラスチック資源化開始
	8.	4	1996	・簡易焼却炉購入費補助制度廃止
		9		・空き缶・古紙等処理場整備(空き缶プレス機設置)
				・古紙等平日回収開始(隔週)
				・空き缶分別回収開始(隔週)
	9.	4	1997	・ごみ減量対策協力交付金交付制度の廃止

		<ul style="list-style-type: none"> <li>・清掃指導員制度発足</li> <li>・可燃ごみの収集業務委託開始</li> </ul>
	8	
	9	<ul style="list-style-type: none"> <li>・ペットボトル処理施設整備(ペットボトル減容機設置)</li> </ul>
	12	<ul style="list-style-type: none"> <li>・ペットボトル分別回収開始(平日隔週)</li> </ul>
10.	1	1998
	4	<ul style="list-style-type: none"> <li>・「小金井市まちをきれいにする条例」の公布</li> <li>・日の出町二ツ塚廃棄物広域処分場への搬入開始</li> <li>・日の出町谷戸沢廃棄物広域処分場への搬入終了</li> <li>・「小金井市まちをきれいにする条例」の施行</li> </ul>
	5	
11.	3	1999
	7	<ul style="list-style-type: none"> <li>・古紙・布回収業務委託開始</li> <li>・一般廃棄物(ごみ)処理基本計画改訂</li> <li>・生ごみ処理機の堆肥化(実験)事業開始</li> </ul>
12.	4	2000
	6	<ul style="list-style-type: none"> <li>・「容器包装リサイクル法」完全施行</li> <li>・「循環型社会形成推進基本法」施行</li> </ul>
	11	<ul style="list-style-type: none"> <li>・リサイクルフェスティバル小金井の実施(エコネット多摩統一キャンペーン)</li> </ul>
13.	4	2001
		<ul style="list-style-type: none"> <li>・組織改正で環境部ごみ対策課になる</li> <li>・「特定家庭用機器再商品化法」(家電リサイクル法)の施行</li> <li>・家電リサイクル法の対象品目の収集は東京方式(許可業者収集)で開始</li> </ul>
14.	4	2002
	7	<ul style="list-style-type: none"> <li>・可燃ごみの「週2回収集」を実施</li> <li>・古紙・布の「毎週回収」を実施</li> <li>・生ごみ減量化処理機器購入費補助制度の発足(生ごみ堆肥化容器購入費補助制度の全部改正)</li> </ul>
	12	<ul style="list-style-type: none"> <li>・低公害塵芥車(天然ガス車)導入開始</li> </ul>
15.	7	2003
	10	<ul style="list-style-type: none"> <li>・事業系ごみ処理手数料改正</li> <li>・パソコンリサイクル開始(資源有効利用促進法に基づき、指定再資源化製品に指定)</li> </ul>
	11	<ul style="list-style-type: none"> <li>・粗大ごみ処理手数料改正(パソコン)</li> </ul>
16.	3	2004
	4	<ul style="list-style-type: none"> <li>・小金井市廃棄物減量等推進審議会から一般家庭ごみの有料化答申</li> <li>・びん・スプレー缶回収業務委託開始</li> </ul>
	12	<ul style="list-style-type: none"> <li>・「小金井市廃棄物の処理及び再利用の促進に関する条例の一部を改正する条例」の可決(家庭ごみの一部有料化)</li> </ul>
17.	2	2005
	4	<ul style="list-style-type: none"> <li>・小金井市環境基金条例制定</li> <li>・家庭用生ごみ減量化処理機器購入費補助制度の変更(補助率と上限額)</li> <li>・戸別収集の開始(市内4地区に分け順次実施。7月から全市域で実施)</li> <li>・空き缶・ペットボトル回収業務委託開始</li> </ul>
	8	<ul style="list-style-type: none"> <li>・家庭ごみの一部有料化開始</li> </ul>
	12	<ul style="list-style-type: none"> <li>・「小金井市廃棄物の処理及び再利用の促進に関する条例の一部を改正する条例」の可決(燃やさないごみの3分別収集)</li> </ul>

18.	3 4 8 10 11	2006	<ul style="list-style-type: none"> <li>・一般廃棄物(ごみ)処理基本計画改定</li> <li>・燃やさないごみの3分別収集開始</li> <li>・有害ごみ収集業務委託開始</li> <li>・国分寺市長と燃やすごみの広域支援について覚書を締結</li> <li>・ごみ非常事態を宣言</li> <li>・ごみゼロ化推進会議発足(「廃棄物減量等推進員制度」廃止)</li> <li>・生ごみ乾燥物肥料化実験施設設置</li> <li>・庁内に小金井市焼却施設問題等検討委員会を設置し、新ごみ処理施設の建設候補地について検討</li> </ul>
19.	1 3 4 6 10	2007	<ul style="list-style-type: none"> <li>・建設候補地をジャノメミシン跡地及び二枚橋焼却場用地として選定し、国分寺市に提示。国分寺市長と燃やすごみの広域支援について覚書(その2)を締結</li> <li>・中間処理場工場棟改修</li> <li>・二枚橋焼却場の全炉停止</li> <li>・燃やすごみの全量の処理を広域支援により多摩地域の自治体・一部事務組合へ依頼</li> <li>・家庭用生ごみ減量化処理機器購入費補助制度の変更(補助率と上限額)</li> <li>・剪定枝等の一部資源化開始</li> <li>・シュレッダーごみ(事業所を除く)の資源化開始</li> <li>・新焼却施設建設場所選定等市民検討委員会を設置し、新ごみ処理施設の建設場所の選定について諮問</li> <li>・事業系可燃ごみ(持込分)処理手数料の改定</li> </ul>
20.	4 6 7 9 10 12	2008	<ul style="list-style-type: none"> <li>・家庭用乾燥型生ごみ処理機の生成物の拠点回収開始</li> <li>・プラスチックごみ収集業務委託開始</li> <li>・一般家庭の枝木・雑草類・落ち葉の一部資源化開始(モデル事業・10月から全市域)</li> <li>・中間処理場事務所棟新築</li> <li>・新焼却施設建設場所選定等市民検討委員会は、新ごみ処理施設の建設場所について「二枚橋焼却場用地」を答申</li> <li>・二枚橋焼却場用地の跡地利用について、調布市・府中市に対し協議の申し入れ</li> <li>・ふれあい収集の開始</li> <li>・ざつがみリサイクル袋使用によるざつがみの資源化推進事業をモニターの協力によりモデル実施</li> <li>・事業系可燃ごみ処理手数料の改定</li> </ul>
21.	2 4	2009	<ul style="list-style-type: none"> <li>・当初予定していた新ごみ処理施設の建設場所の決定については、関係自治体のご理解を得られず、建設場所の決定時期を延期</li> <li>・ペットボトルキャップの拠点回収開始</li> <li>・事業用生ごみ減量化処理機器購入費補助制度発足</li> </ul>
22.	2	2010	<ul style="list-style-type: none"> <li>・家庭用乾燥型生ごみ処理機の生成物の戸別回収開始(モデル事業・9月から全市域)</li> </ul>

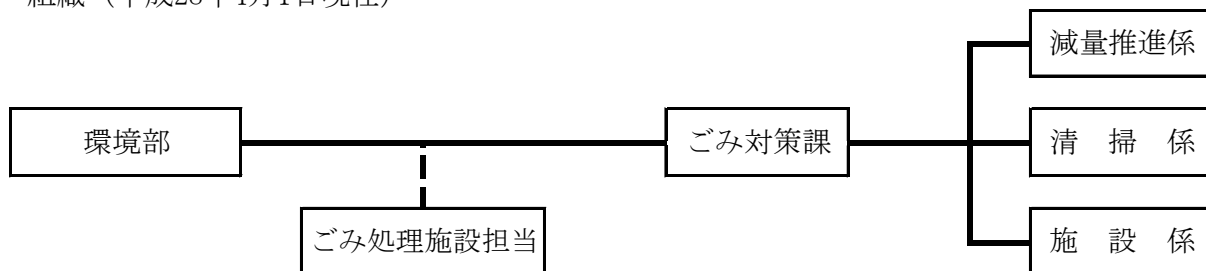


	3		<ul style="list-style-type: none"> <li>・二枚橋衛生組合解散</li> <li>・新ごみ処理施設の建設場所を「二枚橋焼却場跡地」に決定（なお、今後、建設実現のために不可欠な2点の課題（関係市のご理解・ご協力を得ること及び周辺住民との信頼関係の構築を図ること）の解決に取り組んでいくものとする）</li> </ul>
	4		<ul style="list-style-type: none"> <li>・燃やさないごみ収集業務委託開始</li> <li>・生ごみ堆肥化容器及び発酵堆肥化促進資材配布制度発足</li> </ul>
	7		<ul style="list-style-type: none"> <li>・ごみ対策課清掃分室の移転</li> </ul>
23.	3	2011	<ul style="list-style-type: none"> <li>・旧二枚橋衛生組合施設解体等工事開始</li> </ul>
	4		<ul style="list-style-type: none"> <li>・粗大ごみ収集業務委託開始</li> <li>・枝木・雑草類・落ち葉の回収方法の変更（資源化の拡大）</li> </ul>
24.	2	2012	<ul style="list-style-type: none"> <li>・二枚橋焼却場用地の跡地利用について、調布市から、同市所有分は、独自にリサイクルセンターとして利用したいとする旨の回答が示される</li> </ul>
	4		<ul style="list-style-type: none"> <li>・くつ・かばん類の拠点回収開始</li> <li>・布の回収品目追加</li> </ul>
25.	3	2013	<ul style="list-style-type: none"> <li>・旧二枚橋衛生組合施設解体等工事完了</li> <li>・日野市、国分寺市及び小金井市で、可燃ごみの広域化を進めるとした覚書を添え、「日野市 国分寺市 小金井市 地域循環型社会形成推進地域計画」を、東京都を通じて環境省に提出</li> </ul>
	4		<ul style="list-style-type: none"> <li>・ごみ減量啓発アニメーションDVD貸出し事業の開始</li> </ul>
	7		<ul style="list-style-type: none"> <li>・リユース食器貸出し事業（試行）の開始</li> </ul>
	12		<ul style="list-style-type: none"> <li>・一般廃棄物（ごみ）処理基本計画一部変更</li> </ul>
26.	1	2014	<ul style="list-style-type: none"> <li>・国分寺市との燃やすごみの共同処理を解消し、新ごみ処理施設の建設場所を「二枚橋焼却場跡地」とする行政決定を取消</li> <li>・日野市、国分寺市及び小金井市で、新可燃ごみ処理施設の整備によるごみ処理の広域化について基本合意し、「新可燃ごみ処理施設の整備及び運営に関する覚書」を締結</li> </ul>
	4		<ul style="list-style-type: none"> <li>・大型生ごみ減量化処理機器購入費補助制度開始</li> </ul>
	7		<ul style="list-style-type: none"> <li>・難再生古紙の拠点回収開始</li> </ul>
	12		<ul style="list-style-type: none"> <li>・日野市、国分寺市、小金井市の各市議会において、浅川清流環境組合の規約が可決</li> <li>・武蔵野市と小金井市で、不燃ごみの「緊急時ごみ処理相互支援に関する協定書」を締結</li> </ul>
27.	3	2015	<ul style="list-style-type: none"> <li>・浅川清流環境組合の設立許可</li> <li>・生ごみ乾燥物肥料化実験施設閉鎖</li> <li>・一般廃棄物処理基本計画策定</li> </ul>
	4		<ul style="list-style-type: none"> <li>・ごみ対策課清掃分室の移転</li> <li>・「小金井市廃棄物の処理及び再利用の促進に関する条例の一部を改正する条例」の施行（古紙などの資源物の持</li> </ul>

		ち去りを禁止)
6		・スマートフォン用ごみ分別アプリ配信開始
7		・浅川清流環境組合の設立
28. 10	2016	・全国おいしい食べきり運動ネットワーク協議会参加
		・フードドライブ事業（試行）の開始
29. 3	2017	・ごみ減量啓発グッズ（エコバッグ）販売開始

# 第1章 組織・人員・車両

## 1 組織（平成28年4月1日現在）



## 2 職員の配置状況（平成29年3月31日現在）

（単位：人）

区分	管理職					係員										合計
	環境部長	ごみ対策課長	ごみ処理施設担当課長	中間処理場担当課長	小計	ごみ対策課										
						減量推進係	清掃係					施設係	小計	ごみ処理施設担当		
							事務所	庶務班	指導班	枝木班	生ごみ乾燥物班					
職員	1	1	1	1	4	5	7	1	7	5	3	1	29	1	34	
嘱託職員等	0	0	0	0	0	1	1	0	0	0	1	0	3	0	3	

## 3 車両台数状況（平成29年3月31日現在）

（単位：台）

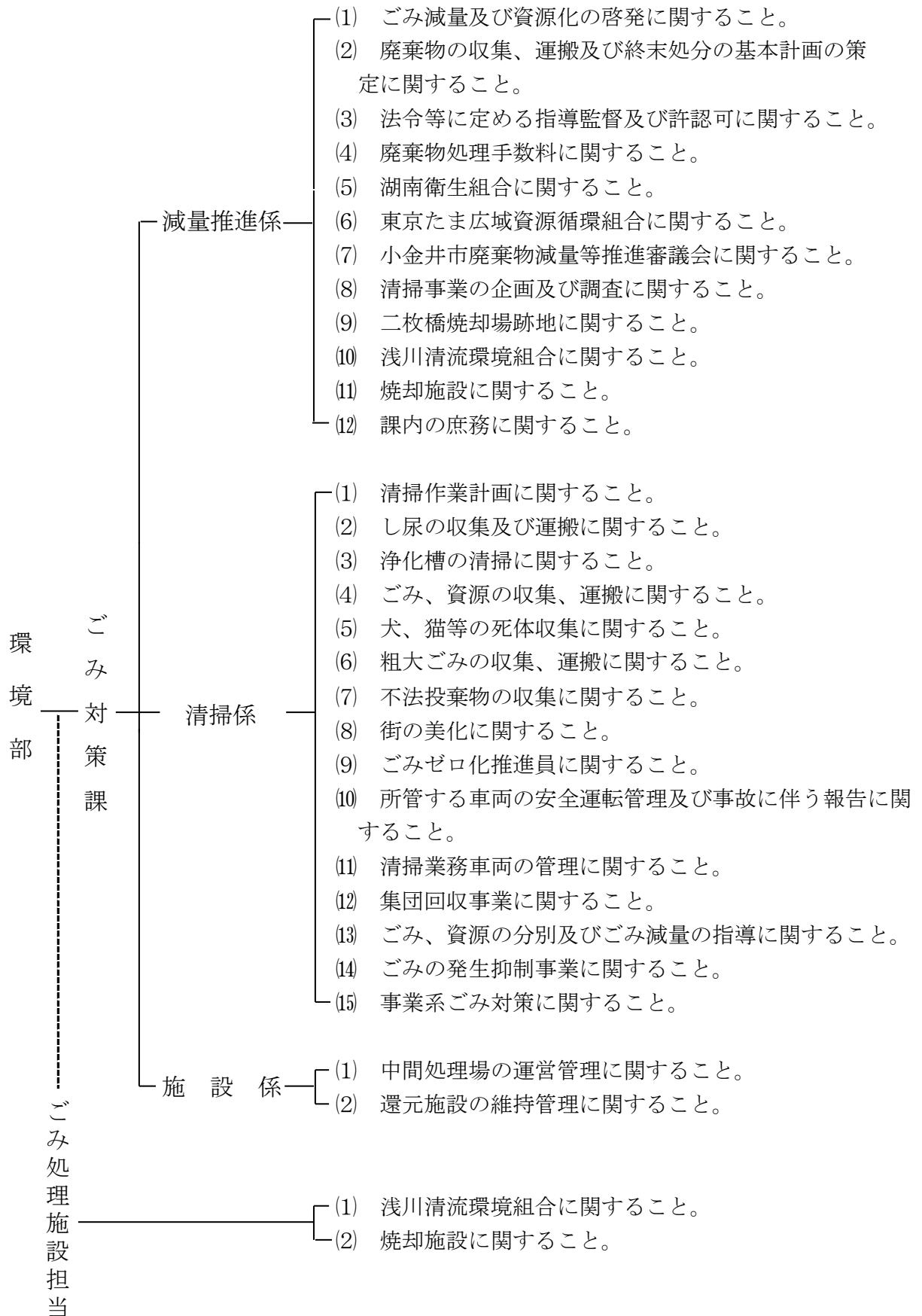
種類	所属	事務所	庶務班	指導班	枝木班	生ごみ乾燥物班	予備	計
		軽トラック（パトロール車）	1		3		2	1
塵芥車					2		2	4
深ボディダンプ（粗大）						2		2
四輪トラック（消毒・草刈）						1		1
軽四輪バン（パトロール・連絡車）	1	1						2
自動車（ごみ処理施設担当車）	1							1

4 車両一覧表

整理番号	車両登録番号	車種	年式	稼働日数 (日)	使用件数 (件)	走行距離 (km)	燃料使用量 * (ℓ、m <sup>3</sup> )	諸経費 (円)	所属	備考
21	多摩41 せ1381	軽貨物トラック	平成16年	53	57	821.0	89.94	107,515	清掃係(事務所)	ガソリン車
22	多摩480 う5203	軽貨物バン	平成18年	178	248	4,810.0	489.62	148,124	清掃係(事務所)	ハイブリッド車・18年10月購入
58	多摩480 あ6474	軽貨物トラック	平成17年	58	99	1,675.0	180.76	97,162	清掃係(事務所)	ガソリン車
59	多摩580 こ9496	軽自動車	平成20年	165	187	5,976.0	430.91	74,984	広域支援用	ガソリン車・20年5月購入
104	多摩130 さ1805	平ボディー	平成18年	40	47	695.0	216.80	128,876	消毒・草刈	ガソリン車・18年5月購入
108	多摩100 さ7369	深ボディーダンプ	平成15年	2	3	68.0	31.00	141,640	予備	天然ガス車
109	多摩130 せ2007	深ボディーダンプ	平成20年	0	0	16.0	0.00	120,492	予備	軽油車・20年7月購入
131	多摩830 さ1803	塵芥車	平成18年	31	57	1,094.0	243.14	155,064	予備	軽油車・18年4月購入
132	多摩830 さ1804	塵芥車	平成18年	32	59	1,055.0	252.33	116,594	予備	軽油車・18年4月購入
140	多摩830 さ1810	プレス式塵芥車	平成18年	178	352	8,335.0	2,605.80	661,145	枝木	天然ガス車・18年11月購入
141	多摩830 さ1811	プレス式塵芥車	平成18年	216	407	9,689.0	2,989.60	750,078	枝木	天然ガス車・18年11月購入
160	多摩480 う5201	軽貨物バン	平成18年	103	169	1,558.0	145.80	129,542	連絡車	天然ガス車・18年10月購入
161	多摩480 か8343	軽貨物トラック	平成20年	230	459	6,315.0	886.22	286,358	生ごみ乾燥物	ガソリン車・20年5月購入
162	多摩480 か8344	軽貨物トラック	平成20年	238	476	5,557.0	838.67	226,617	生ごみ乾燥物	ガソリン車・20年5月購入
163	多摩480 か8312	軽貨物トラック	平成20年	179	332	7,176.0	797.93	516,217	清掃係	ガソリン車・20年5月購入
164	多摩480 け1546	軽貨物トラック	平成22年	241	479	13,468.0	1,278.02	298,311	清掃係	ガソリン車・22年5月購入
165	多摩480 こ515	軽貨物トラック	平成23年	212	381	7,204.0	804.95	188,204	清掃係	ガソリン車・23年4月購入

\*燃料使用量欄中、ガソリン・軽油はℓ、天然ガスはm<sup>3</sup>

5 事務分掌



## 第2章 清掃事業の収支状況

### 1 清掃事業費の年度別推移

(単位：千円)

事項 年度	歳出総決算額 ※	清掃費					前年比	保健衛生費 保健衛生 総務費 環境衛生費	計	総決算額に 対する比率
		清掃総務費	塵芥処理費	し尿処理費	環境基金費	計				
24	32,742,206	1,194,506	2,156,541	16,833	200,313	3,568,193	106.2%	137	3,568,330	10.9%
25	34,376,205	285,542	2,136,598	17,981	500,662	2,940,783	82.4%	142	2,940,925	8.6%
26	32,628,126	315,445	2,187,422	16,963	500,398	3,020,229	102.7%	134	3,020,363	9.3%
27	34,574,256	286,278	2,496,398	15,699	400,497	3,198,871	105.9%	112	3,198,983	9.3%
28	36,725,683	272,426	2,557,531	16,221	409,324	3,255,502	101.8%	132	3,255,634	8.9%

※ 繰出金、継続費及び繰越事業費を除く。

### 2 手数料収入の年度別推移

(単位：千円)

区分 年度	し尿	浄化槽 清掃	ごみ				動物の 死体	一般廃棄物 収集運搬業 許可申請 手数料	浄化槽 清掃業 許可申請 手数料	計
			家庭系	事業系	自家搬入	粗大				
24	5,790	21	368,179				73	30	0	374,093
			家庭系	事業系	自家搬入	粗大				
			278,268	25,698	33,442	30,771				
25	4,548	37	371,517				117	155	5	376,379
			家庭系	事業系	自家搬入	粗大				
			288,818	26,876	22,240	33,583				
26	4,692	59	355,732				105	35	0	360,623
			家庭系	事業系	自家搬入	粗大				
			283,257	24,787	15,835	31,853				
27	3,854	43	358,039				72	145	5	362,158
			家庭系	事業系	自家搬入	粗大				
			280,991	24,333	20,235	32,480				
28	4,669	29	363,794				129	30	0	368,651
			家庭系	事業系	自家搬入	粗大				
			287,734	24,576	20,871	30,613				

3 廃棄物会計

(1) ごみ・資源物処理経費

(単位:円)

区分	収集運搬											小計	
	燃やすごみ	燃やさないごみ	粗大ごみ	プラスチックごみ	古紙・布	びん・有害ごみ スプレー缶	空き缶・金属	ペットボトル	拠点回収	有機性資源(剪定 枝・乾燥生ごみ)	集団回収		
人件費(給与等)	22,712,277	3,707,330	3,200,012	6,614,658	10,946,381	2,243,911	2,536,595	3,785,380	292,684	74,394,822	1,795,128	132,229,178	
賃金	190,673	31,157	26,775	55,660	91,848	18,986	21,258	31,806	2,434	46,735	0	517,332	
報酬	428,900	70,084	60,228	125,202	206,602	42,707	47,818	71,544	5,475	105,126	0	1,163,686	
旅費	29,640	4,843	4,162	8,652	14,277	2,951	3,304	4,944	378	7,265	0	80,416	
報償費	17,366	2,838	2,439	5,069	8,365	1,729	1,936	2,897	222	4,256	16,794,820	16,841,937	
需用費	消耗品費	1,191,103	194,631	167,261	347,701	573,757	118,603	132,795	198,686	106,790	297,562	0	3,328,889
	燃料費	73,943	12,083	10,384	21,585	35,619	7,363	8,244	12,334	944	989,759	0	1,172,258
	食料費	16,339	2,670	2,295	4,770	7,871	1,627	1,822	2,726	209	4,005	0	44,334
	印刷製本費	567,223	92,687	79,653	165,581	273,232	56,481	63,239	94,618	7,241	139,030	45,360	1,584,345
	電気料金	0	0	0	0	0	0	0	0	0	0	0	0
	都市ガス料金	0	0	0	0	0	0	0	0	0	0	0	0
	上水道料金	0	0	0	0	0	0	0	0	0	0	0	0
	下水道料金	0	0	0	0	0	0	0	0	0	0	0	0
	建物等修繕	0	0	0	0	0	0	0	0	0	0	0	0
	備品等修繕	66,082	10,798	9,280	19,290	31,832	6,580	7,367	11,023	844	16,197	0	179,293
	その他修繕料	172,062	28,116	24,162	50,228	82,883	17,133	19,183	28,702	2,197	994,737	0	1,419,403
	医薬材料費	270	44	38	79	130	27	30	45	3	66	0	732
役務費	243,526	39,793	34,197	71,089	117,307	24,249	27,151	40,622	3,109	59,690	51,420	712,153	
委託料	304,070,222	49,576,763	42,740,706	88,633,647	146,439,280	30,162,915	33,868,337	50,795,912	3,831,683	3,837,945	0	753,957,410	
使用料及び賃借料	1,496,487	244,533	210,145	436,847	720,862	149,012	166,843	249,627	19,104	366,799	0	4,060,259	
工事請負費	0	0	0	0	0	0	0	0	0	0	0	0	
原材料費	1,553	254	218	453	748	155	173	259	20	381	0	4,214	
備品購入費	60,447	9,877	8,488	17,645	29,117	6,019	6,739	10,083	772	14,816	0	164,003	
負担金補助及び交付金	2,143,870	350,317	301,054	625,828	1,032,707	213,475	239,019	357,616	27,369	525,476	5,803,200	11,619,931	
補償補填及び賠償金	1,798	294	252	525	866	179	200	300	23	441	0	4,878	
償還金利子及び割引料	0	0	0	0	0	0	0	0	0	0	0	0	
合計	333,483,781	54,379,112	46,881,749	97,204,509	160,613,684	33,074,102	37,152,053	55,699,124	4,301,501	81,805,108	24,489,928	929,084,651	

経費合計 (A)	333,483,781	54,379,112	46,881,749	97,204,509	160,613,684	33,074,102	37,152,053	55,699,124	4,301,501	81,805,108	24,489,928	929,084,651
収集量・処理量(t)	12,515	1,537	914	2,232	5,336	1,107	397	339	95	993	1,637	27,102
1t当たりの処理経費	26,647	35,380	51,293	43,550	30,100	29,877	93,582	164,304	45,279	82,382	14,960	34,281
1人当たりの処理経費	2,797	456	393	815	1,347	277	312	467	36	686	205	7,792
1世帯当たりの処理経費	5,669	924	797	1,652	2,730	562	632	947	73	1,391	416	15,793

ごみ処理手数料(B)	185,284,577	58,911,820	30,612,900	85,869,835	0	1,862,686	691,716	590,821	0	0	0	363,824,355
売却益等(C)	76,323	12,458	10,754	22,228	36,785	7,541	8,524	12,721	984	18,753	6,032	213,103
合計(A)-(B)-(C)	148,122,881	-4,545,166	16,258,095	11,312,446	160,576,899	31,203,875	36,451,813	55,095,582	4,300,517	81,786,355	24,483,896	565,047,193
1t当たりの処理経費	11,836	-2,957	17,788	5,068	30,093	28,188	91,818	162,524	45,269	82,363	14,957	20,849
1人当たりの処理経費	1,242	-38	136	95	1,347	262	306	462	36	686	205	4,739
1世帯当たりの処理経費	2,518	-77	276	192	2,730	530	620	937	73	1,390	416	9,605

人口(平成28年10月1日):119,238人

世帯数(平成28年10月1日): 58,828世帯

(注)

- 1 し尿処理経費は除く。
- 2 事務経費(ごみ対策課事務経費等)、啓発に使用した経費等は、収集・中間処理・処分経費の割合に応じて按分し、それぞれに加算。
- 3 平成19年度以降の車両購入費について、償却期間7年で算出した。
- 4 中間処理場大規模改修に要した経費は、償却期間10年として算出した。(工事請負費、工事に関する委託料)
- 5 燃やすごみ収集に持込ごみを含む。
- 6 古紙・布に新聞、雑誌・ざつがみ、段ボール、紙パック等を含む。

(単位:円)

区分	中間処理												小計	処分		清掃事務 経費	収集・中間処 理・処分経費	
	焼却処理	不燃等処理	プラスチック ごみ	有害ごみ	古紙・布	びん	空き缶・金属	ペットボトル	拠点回収	可燃系粗大 ごみ	有機性資源 (剪定枝・ 乾燥生ごみ)	集団 回収		埋立 エコセメント 化	合計			
人件費(給与等)	78,712,478	20,075,546	24,007,770	253,659	331,709	2,439,033	2,107,325	1,853,665	292,684	858,540	2,068,300	0	133,000,709	15,004,932	280,234,819	195,122,655	85,112,164	
賃金	660,623	112,781	120,408	2,110	2,921	20,447	17,688	15,416	2,434	7,140	17,363	0	979,331	126,088	1,622,751	1,622,751	0	
報酬	1,485,999	287,118	304,274	4,745	39,999	79,422	73,216	68,106	5,475	49,490	39,057	0	2,436,898	283,621	3,884,205	3,650,205	234,000	
旅費	102,690	17,531	18,717	328	454	3,178	2,749	2,396	378	1,110	2,699	0	152,230	19,600	252,246	252,246	0	
報償費	60,168	10,272	10,966	192	266	1,862	1,611	1,404	222	650	1,581	0	89,194	11,484	16,942,615	147,795	16,794,820	
需用費	消耗品費	4,126,789	7,221,872	10,222,933	292,898	18,247	127,727	110,494	336,924	15,206	44,603	108,466	0	22,626,159	787,648	26,742,696	10,137,043	16,605,653
	燃料費	256,190	43,737	46,695	818	6,987	7,929	65,400	58,664	944	2,769	6,734	0	496,867	48,897	1,718,022	629,306	1,088,716
	食料費	56,610	9,665	10,318	181	250	1,752	1,516	1,321	209	612	1,488	0	83,922	10,805	139,061	139,061	0
	印刷製本費	1,965,245	355,545	387,404	6,276	8,689	60,826	52,619	45,861	7,241	21,241	51,653	0	2,962,600	375,091	4,922,036	4,827,428	94,608
	電気料金	0	3,327,279	4,849,862	0	62,698	0	626,978	564,281	0	0	0	0	9,431,098	0	9,431,098	0	9,431,098
	都市ガス料金	0	49,279	71,830	0	0	0	0	0	0	0	0	0	121,109	0	121,109	0	121,109
	上水道料金	0	163,106	237,746	0	0	0	0	0	0	0	0	0	400,852	0	400,852	0	400,852
	下水道料金	0	54,606	79,595	0	0	0	0	0	0	0	0	0	134,201	0	134,201	0	134,201
	建物等修繕	0	605,037	881,905	0	0	0	0	0	0	0	0	0	1,486,942	0	1,486,942	0	1,486,942
	備品等修繕	228,951	1,470,470	2,128,123	731	1,012	7,086	211,330	314,439	844	2,475	6,018	0	4,371,479	43,698	4,594,470	562,398	4,032,072
	その他修繕料	596,140	7,704,293	11,190,136	1,904	2,636	18,451	15,962	13,911	2,197	6,443	15,669	0	19,567,742	113,781	21,100,926	1,464,363	19,636,563
	医薬材料費	937	160	171	3	4	29	25	22	3	10	25	0	1,389	179	2,300	2,300	0
役務費	843,741	233,691	251,373	2,694	5,529	26,114	40,572	35,872	3,109	9,119	22,176	0	1,473,990	161,038	2,347,181	2,072,562	274,619	
委託料	655,501,240	144,299,860	140,193,243	3,002,074	4,399,052	32,685,311	25,238,843	23,103,902	3,882,530	11,412,513	27,781,672	0	1,071,500,238	10,246,538	1,835,704,186	131,873,080	1,703,831,106	
使用料及び賃借料	5,184,853	2,482,985	3,274,021	146,157	22,925	160,474	2,213,281	496,833	19,104	56,039	136,276	0	14,192,948	989,593	19,242,800	12,736,069	6,506,731	
工事請負費	0	6,440,718	9,388,032	0	0	0	0	0	0	0	0	0	15,828,750	0	15,828,750	0	15,828,750	
原材料費	5,381	919	981	17	24	167	144	126	20	58	141	0	7,978	1,027	13,219	13,219	0	
備品購入費	209,428	35,754	38,171	669	926	6,482	5,607	4,887	772	2,264	5,505	0	310,465	39,972	514,440	514,440	0	
負担金補助及び交付金	405,608,823	2,364,590	2,952,117	23,719	32,842	229,896	198,878	173,334	27,369	80,281	195,229	0	411,887,078	192,159,691	615,666,700	18,245,700	597,421,000	
補償補填及び賠償金	6,228	1,063	1,135	20	28	193	167	145	23	67	164	0	9,233	1,189	15,300	15,300	0	
償還金利子及び割引料	0	0	0	0	0	0	0	0	0	0	0	0	0	0	0	0	0	
合計	1,155,612,514	197,367,876	210,667,925	3,739,195	4,937,197	35,876,378	30,984,404	27,091,508	4,260,764	12,555,423	30,460,216	0	1,713,553,402	220,424,872	2,863,062,925	384,027,921	2,479,035,004	

12

経費合計 (A)	1,155,612,514	197,367,876	210,667,925	3,739,195	4,937,197	35,876,378	30,984,404	27,091,508	4,260,764	12,555,423	30,460,216	0	1,713,553,402	220,424,872	2,863,062,925
収集量・処理量(t)	12,515	2,452	2,177	38	5,336	972	378	320	95	189	993	1,637	27,102	1,119	27,102
1t当たりの処理経費	92,338	80,493	96,770	98,400	925	36,910	81,969	84,661	44,850	66,431	30,675	0	63,226	196,984	105,640
1人当たりの処理経費	9,692	1,655	1,767	31	41	301	260	227	36	105	255	0	14,371	1,849	24,011
1世帯当たりの処理経費	19,644	3,355	3,581	64	84	610	527	461	72	213	518	0	29,128	3,747	48,668

ごみ処理手数料(B)	129,000	0	0	0	0	0	0	0	0	0	0	0	129,000	695,961	364,649,316
売却益等(C)	8,302,509	382,873	3,314,167	852	32,141,915	375,298	12,199,684	8,436,244	984	2,885	543,111	0	65,700,522	50,423	65,964,048
合計(A)-(B)-(C)	1,147,181,005	196,985,003	207,353,758	3,738,343	-27,204,718	35,501,080	18,784,720	18,655,264	4,259,780	12,552,538	29,917,105	0	1,647,723,880	219,678,488	2,432,449,561
1t当たりの処理経費	91,664	80,336	95,247	98,377	-5,098	36,524	49,695	58,298	44,840	66,416	30,128	0	60,797	196,317	89,752
1人当たりの処理経費	9,621	1,652	1,739	31	-228	298	158	156	36	105	251	0	13,819	1,842	20,400
1世帯当たりの処理経費	19,501	3,348	3,525	64	-462	603	319	317	72	213	509	0	28,009	3,734	41,349



## (2)し尿処理経費

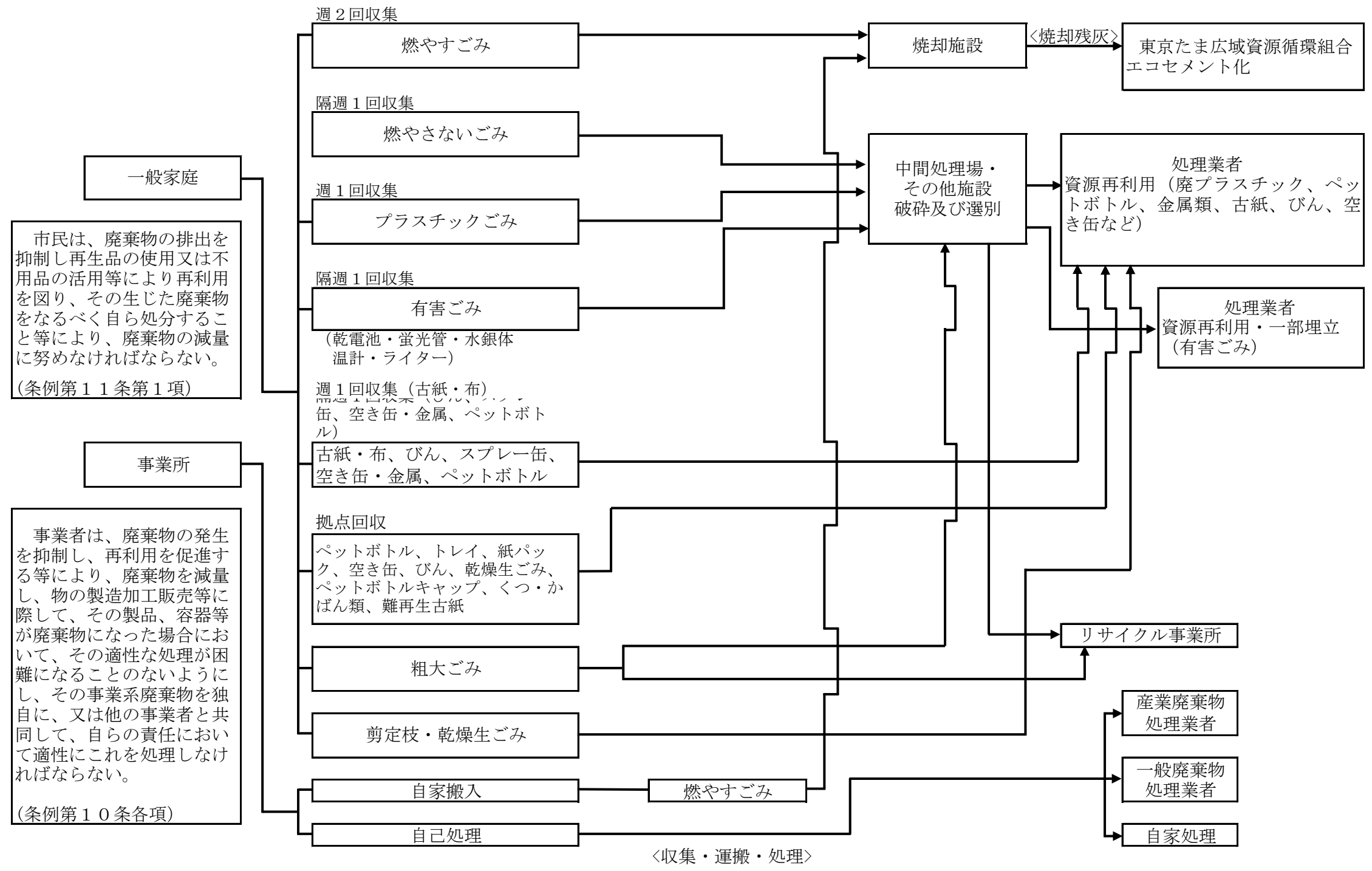
(単位:円)

区分	し尿事務	収集・運搬	処分	し尿合計
		し尿	し尿	
人件費(給与等)	0	0	0	0
賃金	0	0	0	0
報酬	0	0	0	0
旅費	0	0	0	0
報償費	0	0	0	0
需用費	消耗品費	0	0	0
	燃料費	0	0	0
	食料費	0	0	0
	印刷製本費	0	0	0
	電気料金	0	0	0
	都市ガス料金	0	0	0
	上水道料金	0	0	0
	下水道料金	0	0	0
	建物等修繕	0	0	0
	備品等修繕	0	0	0
	その他修繕料	0	0	0
医薬材料費	0	0	0	0
役務費	18,894	0	0	18,894
委託料	0	9,366,840	0	9,366,840
使用料及び賃借料	0	0	0	0
工事請負費	0	0	0	0
原材料費	0	0	0	0
備品購入費	0	0	0	0
負担金補助及び交付金	0	0	6,835,000	6,835,000
補償補填及び賠償金	0	0	0	0
合計	18,894	9,366,840	6,835,000	16,220,734

経費合計 (A)	18,894	9,366,840	6,835,000	16,220,734
収集量・処理量(t)	—	82	82	82
1t当たりの処理経費	—	114,230	83,354	197,814

ごみ処理手数料(B)	0	4,698,000	0	4,698,000
売却益等(C)	0	0	0	0
合計(A)-(B)-(C)	18,894	4,668,840	6,835,000	11,522,734
1t当たりの処理経費	—	56,937	83,354	140,521

1 ごみ処理体系



2 ごみ収集状況

(単位：t)

区 分		年 度		平成26年度			平成27年度			平成28年度				
		総人口 (10月 1日)		117,272人			117,851人			119,238人				
		世帯 (10月 1日)		57,306世帯			57,908世帯			58,828世帯				
種 別	収集体制	収集方法		可燃物	不燃物	計	可燃物	不燃物	計	可燃物	不燃物	計		
燃やすごみ	委託	戸別	—	12,291	—	12,577	12,331	—	12,700	12,138	—	12,515		
		—	持込	286	—		369	—		377	—			
燃やさないごみ		戸別	—	—	1,461	1,468	—	1,537	1,544	—	1,531	1,537		
		—	持込	—	7		—	7		—	6			
プラスチックごみ		戸別	—	—	2,240	2,240	—	2,225	2,225	—	2,232	2,232		
		—	持込	—	—		—	—		—	—			
粗大ごみ		資源物	—	—	186	722	908	175	731	906	189	725	914	
古紙			戸別	—	—	4,517	—	4,517	4,542	—	4,542	4,777	—	4,777
布				—	—	608	—	608	562	—	562	559	—	559
びん				—	—	—	1,036	1,036	—	1,046	1,046	—	1,019	1,019
スプレー缶	—			—	—	45	45	—	49	49	—	50	50	
空き缶・金属	—			—	—	408	408	—	397	397	—	397	397	
ペットボトル	—			—	—	338	338	—	332	332	—	339	339	
剪定枝	委託・直営			—	—	957	—	957	951	—	951	977	—	977
乾燥生ごみ	直営	—	—	13	—	13	17	—	17	16	—	16		
小 計				6,095	1,827	7,922	6,072	1,824	7,896	6,329	1,805	8,134		
資源物	びん	委託	拠点	—	—	48	48	—	48	48	—	48		
	トレイ			—	—	4	4	—	4	4	—	5	5	
	乾燥生ごみ	直営		—	1	—	1	33	—	33	33	—	33	
	ペットボトルキャップ			—	—	2	2	—	2	2	—	2	2	
	くつ・かばん類			—	—	3	3	—	3	3	—	3	3	
	難再生古紙	委託		—	1	—	1	5	—	5	4	—	4	
小 計				2	57	59	38	57	95	37	58	95		
有害ごみ	委託	戸別	—	—	37	37	—	37	37	—	38	38		
合 計				18,860	6,351	25,211	18,985	6,418	25,403	19,070	6,395	25,465		
集 団 回 収				1,543	35	1,578	1,566	37	1,603	1,598	39	1,637		
総 合 計				20,403	6,386	26,789	20,551	6,455	27,006	20,668	6,434	27,102		

※ 収集体制及び収集方法は平成28年度の状況

3 ごみ処理状況

(単位：t)

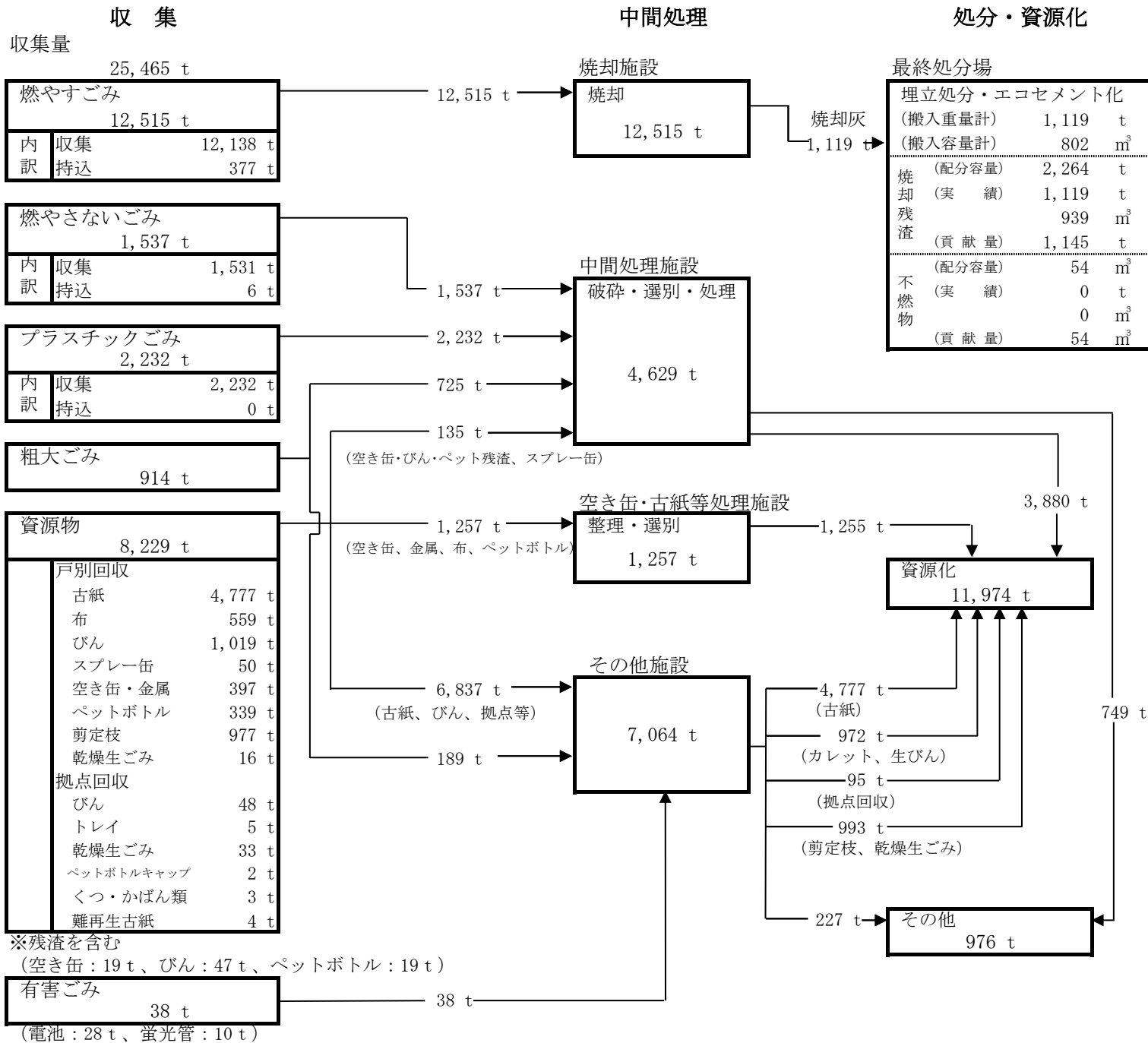
年度		26	27	28	
区分					
	焼却量	12,577	12,700	12,515	
	埋立量	14	15	0	
	資源化量	11,611	11,737	11,974	
資源物回収	新聞	685	683	804	
	雑誌	2,722	2,766	2,855	
	段ボール	1,107	1,090	1,116	
	紙パック	3	3	2	
	布	608	562	559	
	アルミ缶	155	158	159	
	スチール缶	137	107	105	
	金属	100	116	114	
	びん	生びん	58	60	54
		カレット(戸別)	934	941	918
		カレット(拠点)	48	48	48
	ペットボトル	310	312	320	
	トレイ(拠点)	4	4	5	
	乾燥生ごみ(戸別)	13	17	16	
	乾燥生ごみ(拠点)	1	33	33	
	剪定枝	957	951	977	
	ペットボトルキャップ(拠点)	2	2	2	
くつ・かばん類(拠点)	3	3	3		
難再生古紙(拠点)	1	5	4		
施設資源化	不燃物	1,209	1,181	1,184	
	廃プラスチック	2,149	2,163	2,177	
	アルミ屑	24	22	20	
	鉄屑類	374	288	268	
	破碎不適物	7	3	0	
	小型家電	—	219	231	
	その他	0	0	0	
	有害物・その他	1,009	951	976	
小計	25,211	25,403	25,465		
集団回収	1,578	1,603	1,637		
合計	26,789	27,006	27,102		

4 収集区分、ごみの種類及び収集回数

収集区分	ごみの種類	収集回数		
燃やすごみ	生ごみ、資源にならない紙類等	週2回		
燃やさないごみ	せともの、板ガラス類、耐熱ガラス、電球等	隔週1回		
プラスチックごみ	ビニール袋、ラップ類、パック類、トレイ等	週1回		
有害ごみ	乾電池、蛍光管、水銀体温計等	隔週1回		
粗大ごみ	自転車、家具、木工品、家電製品、音響製品等	随時		
資源物	戸別回収	古紙・布	新聞、雑誌、書籍、段ボール、ざつがみ、紙パック、シュレッダー紙、衣類、毛布、タオル等	週1回
		びん	飲料用、食料品用	隔週1回
		スプレー缶	スプレー缶、卓上カセットボンベ、エアゾール缶等	
		空き缶 金属	飲料用の缶、菓子の缶、茶筒、のり缶等	
		ペットボトル	飲料用、調味料用、酒類用	週1回
		乾燥生ごみ	乾燥生ごみ	
		剪定枝	枝木、雑草類、落ち葉	随時
	拠点回収	ペットボトル	ペットボトル	週3回
		トレイ	トレイ	
		紙パック	紙パック	週1回
		空き缶	空き缶	隔週1回
		びん	びん	月3回
		乾燥生ごみ	乾燥生ごみ	週2回
		ペットボトルキャップ	ペットボトルキャップ	
くつ・かばん類	くつ・かばん類	月1回		
難再生古紙	難再生古紙	随時		

※ 戸別回収の委託年月  
 燃やすごみ(H9.4)、古紙等(H10.5)、びん・スプレー缶(H16.4)、空き缶・ペットボトル(H17.4)、金属・有害ごみ(H18.4)、プラスチックごみ(H20.4)、燃やさないごみ(H22.4)、粗大ごみ(H23.4)

5 平成28年度 ごみ処理フロー図



人口: 119,238人  
世帯数: 58,828世帯  
(基準日: 平成28年10月1日)

収集	収集量	25,465 t
処理	焼却量	12,515 t
	埋立量	0 t
	資源化量	11,974 t
	その他	976 t
集団回収量		1,637 t
1人1日当たりのごみ量	集団回収含まない	585 g
	集団回収含む	623 g
資源化率		47.0%
総資源化率		50.2%

※資源化率 資源化量を収集量で除した数値  
 ※総資源化率 集団回収量を資源化量・収集量に加算後、総資源化量を総収集量で除した数値

資源化内訳: 11,974 t

\*施設資源化 3,880 t

不燃物資源化	1,184 t	廃プラ資源化	2,177 t
アルミ屑	20 t	鉄屑類	268 t
破碎不適物	0 t	小型家電	231 t

\*戸別回収分 7,999 t

生びん	54 t	カレット	918 t
アルミ缶	159 t	スチール缶	105 t
金属	114 t	ペットボトル	320 t
新聞	804 t	雑誌	2,855 t
段ボール	1,116 t	布	559 t
紙パック	2 t	剪定枝	977 t
乾燥生ごみ	16 t		

\*拠点回収分 95 t

カレット	48 t	トレイ	5 t
乾燥生ごみ	33 t	ペットボトルキャップ	2 t
くつ・かばん類	3 t	難再生古紙	4 t

※上記の他に、東京たま広域資源循環組合にて焼却灰1,119 tがエコセメント化されている。

集団回収 (1,637 t) 内訳

新聞	634 t	布	100 t
雑誌	573 t	アルミ缶	28 t
段ボール	284 t	スチール缶	10 t
紙パック	7 t	生びん	1 t

6 ごみ収集・処理状況(月別)

(1) 可燃系ごみ収集・資源物回収量

(単位:kg)

月	燃やすごみ	可燃系粗大ごみ			資源物						収集量計 I A+B+C	自家搬入 (許可業者) II	合計 I+II	
	委託	委託		小計B ①+②	委託	委託・直営	直営	拠点回収						小計C ③+④+⑤+⑥+⑦
	一般ごみ A	木質粗大ごみ ①	布団 ②		古紙等 ③	剪定枝 ④	乾燥生ごみ ⑤	乾燥生ごみ ⑥	難再生古紙 ⑦					
4	1,036,630	15,940	3,680	19,620	462,870	60,980	990	1,260	0	526,100	1,582,350	31,525	1,613,875	
5	1,038,820	9,310	5,880	15,190	481,689	131,655	1,160	2,760	0	617,264	1,671,274	34,359	1,705,633	
6	999,420	14,730	4,250	18,980	409,709	101,270	1,820	4,870	0	517,669	1,536,069	34,522	1,570,591	
7	1,047,710	9,150	4,520	13,670	401,217	110,840	1,216	2,742	0	516,015	1,577,395	35,989	1,613,384	
8	1,041,670	12,660	5,440	18,100	405,621	86,120	1,092	573	0	493,406	1,553,176	34,111	1,587,287	
9	985,530	9,440	4,010	13,450	437,798	96,800	1,522	3,049	2,230	541,399	1,540,379	30,583	1,570,962	
10	962,130	11,450	4,080	15,530	444,570	109,835	1,234	3,100	0	558,739	1,536,399	29,354	1,565,753	
11	1,031,340	9,500	5,860	15,360	411,415	101,575	1,224	2,900	0	517,114	1,563,814	31,092	1,594,906	
12	1,071,040	8,950	4,340	13,290	496,654	103,870	1,339	3,185	0	605,048	1,689,378	29,860	1,719,238	
1	1,026,230	9,190	3,700	12,890	496,269	27,760	1,563	1,972	0	527,564	1,566,684	30,423	1,597,107	
2	881,080	12,200	3,210	15,410	378,645	21,240	1,257	3,100	0	404,242	1,300,732	26,301	1,327,033	
3	1,015,910	14,040	3,480	17,520	509,631	24,745	1,472	2,983	2,050	540,881	1,574,311	29,813	1,604,124	
合計	12,137,510	136,560	52,450	189,010	5,336,088	976,690	15,889	32,494	4,280	6,365,441	18,691,961	377,932	19,069,893	

## (2) 可燃系ごみ・資源物処理量

(単位:kg)

月	処理量												発生焼却灰 (t)	
	焼却施設へ搬入			資源化量(資源物)						その他				合計 I+II+III
	一般ごみ ①	自家搬入 (許可業者) ②	小計 I ①+②	古紙等 ③	剪定枝 ④	乾燥生ごみ ⑤	拠点回収		小計 II ③+④+⑤+⑥+⑦	木質粗大ごみ ⑧	布団 ⑨	小計 III ⑧+⑨		
							乾燥生ごみ ⑥	難再生古紙 ⑦						
4	1,036,630	31,525	1,068,155	462,870	60,980	990	1,260	0	526,100	15,940	3,680	19,620	1,613,875	65.08
5	1,038,820	34,359	1,073,179	481,689	131,655	1,160	2,760	0	617,264	9,310	5,880	15,190	1,705,633	73.62
6	999,420	34,522	1,033,942	409,709	101,270	1,820	4,870	0	517,669	14,730	4,250	18,980	1,570,591	72.77
7	1,047,710	35,989	1,083,699	401,217	110,840	1,216	2,742	0	516,015	9,150	4,520	13,670	1,613,384	72.50
8	1,041,670	34,111	1,075,781	405,621	86,120	1,092	573	0	493,406	12,660	5,440	18,100	1,587,287	108.32
9	985,530	30,583	1,016,113	437,798	96,800	1,522	3,049	2,230	541,399	9,440	4,010	13,450	1,570,962	101.46
10	962,130	29,354	991,484	444,570	109,835	1,234	3,100	0	558,739	11,450	4,080	15,530	1,565,753	103.24
11	1,031,340	31,092	1,062,432	411,415	101,575	1,224	2,900	0	517,114	9,500	5,860	15,360	1,594,906	110.65
12	1,071,040	29,860	1,100,900	496,654	103,870	1,339	3,185	0	605,048	8,950	4,340	13,290	1,719,238	113.99
1	1,026,230	30,423	1,056,653	496,269	27,760	1,563	1,972	0	527,564	9,190	3,700	12,890	1,597,107	106.86
2	881,080	26,301	907,381	378,645	21,240	1,257	3,100	0	404,242	12,200	3,210	15,410	1,327,033	84.74
3	1,015,910	29,813	1,045,723	509,631	24,745	1,472	2,983	2,050	540,881	14,040	3,480	17,520	1,604,124	105.91
合計	12,137,510	377,932	12,515,442	5,336,088	976,690	15,889	32,494	4,280	6,365,441	136,560	52,450	189,010	19,069,893	1,119.14

## (3) 不燃系ごみ収集・資源物回収量

(単位:kg)

月	不燃系ごみ			小計 I ①+②+③	資源物						小計 II ④+⑤+⑥+⑦+⑧+⑨	自家搬入 (リサイクル 粗大残渣) III	その他	合計 I+II+III+IV
	委託				委託					拠点回収			委託	
	燃やさない ごみ	プラスチック ごみ	不燃系 粗大ごみ		びん	スプレー缶	空き缶・金属	ペットボトル	残渣合計	トレイ等			有害ごみ	
	①	②	③		④	⑤	⑥	⑦	⑧	⑨			IV	
4	147,191	179,130	60,160	386,481	(3,500) 81,712		(1,840) 29,720	(1,290) 23,806	6,630	6,175	151,323	380	2,760	540,944
5	143,960	189,530	69,610	403,100	(3,500) 77,834		(2,020) 38,500	(1,460) 27,923	6,980	3,259	158,256	870	2,840	565,066
6	127,136	183,800	59,050	369,986	(4,020) 73,796		(1,710) 33,760	(1,510) 28,642	7,240	5,176	152,784	260	2,630	525,660
7	117,298	177,940	58,830	354,068	(3,270) 84,736		(1,360) 26,680	(1,570) 29,539	6,200	5,384	156,639	870	2,800	514,377
8	122,546	193,280	54,910	370,736	(4,000) 79,357		(1,660) 35,660	(1,860) 34,243	7,520	3,239	164,799	0	2,690	538,225
9	122,424	187,600	59,580	369,604	(3,450) 73,322		(1,650) 30,280	(1,850) 31,274	6,950	6,481	153,027	960	3,090	526,681
10	127,963	172,890	51,030	351,883	(3,640) 80,964		(1,210) 30,620	(1,470) 27,025	6,320	4,820	153,519	210	3,370	508,982
11	122,215	187,220	63,140	372,575	(4,490) 73,160		(1,520) 28,550	(1,520) 24,156	7,530	3,391	141,077	550	3,790	517,992
12	147,148	184,140	64,290	395,578	(4,250) 89,532		(1,590) 34,620	(1,600) 22,751	7,440	6,177	164,810	140	4,430	564,958
1	130,384	210,000	57,990	398,374	(4,460) 98,509		(1,700) 27,520	(1,750) 24,766	7,910	4,947	168,262	700	3,910	571,246
2	94,692	166,620	47,500	308,812	(3,750) 72,263		(1,260) 26,020	(1,380) 21,105	6,390	4,065	133,263	790	3,030	445,895
3	128,208	199,490	78,920	406,618	(4,710) 87,447		(1,830) 35,730	(1,620) 25,226	8,160	4,524	165,347	220	3,360	575,545
合計	1,531,165	2,231,640	725,010	4,487,815	(47,040) 972,632		(19,350) 377,660	(18,880) 320,456	85,270	57,638	1,863,106	5,950	38,700	6,395,571

※ ( )内は各残渣量を示す。



(4) 不燃系ごみ・資源物処理量

(単位:kg)

月	処理量																	
	埋立量	資源化量																
	(処分場 受入月報 数値)  I	収集後資源化(施設資源化)				小計A ①+②+③ +④+⑤+⑥	資源物								小計B ⑦+⑧+⑨+⑩+ ⑪+⑫+⑬+⑭+ ⑮+⑯	資源化量計 A+B II	その他 III	合計 I + II + III
		不燃等資源化①	鉄屑類③	破碎不適物 ⑤	小型家電 ⑥		戸別回収			拠点回収								
		廃プラ資源化②	アルミ屑④			生びん⑦	アルミ缶⑨	金属⑪	カレット ⑬	トレイ ⑭	ペットボトルキャップ ⑮	くつ・かばん類 ⑯						
					カレット⑧	スチール缶⑩	ペットボトル⑫											
4		100,360	23,080				4,267	10,160	10,160									
	0	180,751	1,980	0	19,350	325,521	77,445	9,400	23,806	5,290	380	160	345	141,413	466,934	74,010	540,944	
5		111,010	26,910				4,464	14,500	11,220									
	0	185,380	1,990	0	18,740	344,030	73,370	12,780	27,923	2,450	390	163	256	147,516	491,546	73,520	565,066	
6		103,300	21,660				4,431	15,840	9,730									
	0	183,536	1,760	0	15,620	325,876	69,365	8,190	28,642	4,520	340	90	226	141,374	467,250	58,410	525,660	
7		100,340	18,970				4,181	12,750	8,020									
	0	174,468	1,610	0	20,270	315,658	80,555	5,910	29,539	4,650	320	156	258	146,339	461,997	52,380	514,377	
8		102,940	23,800				4,237	15,280	9,050									
	0	186,106	1,500	0	15,590	329,936	75,120	11,330	34,243	2,510	390	150	189	152,499	482,435	55,790	538,225	
9		96,130	22,020				4,667	13,210	9,110									
	0	179,354	1,770	0	21,490	320,764	68,655	7,960	31,274	5,760	380	174	167	141,357	462,121	64,560	526,681	
10		92,880	20,750				3,849	14,140	8,700									
	0	170,623	1,410	0	15,810	301,473	77,115	7,780	27,025	3,870	390	190	370	143,429	444,902	64,080	508,982	
11		101,480	25,080				3,980	13,050	8,720									
	0	184,565	1,490	0	18,360	330,975	69,180	6,780	24,156	2,570	400	111	310	129,257	460,232	57,760	517,992	
12		95,990	23,800				4,452	13,500	10,850									
	0	180,578	1,850	0	26,180	328,398	85,080	10,270	22,751	5,350	360	191	276	153,080	481,478	83,480	564,958	
1		107,430	20,590				6,069	10,020	9,970									
	0	204,754	1,720	0	19,750	354,244	92,440	7,530	24,766	4,240	390	131	186	155,742	509,986	61,260	571,246	
2		77,030	16,740				4,638	11,070	7,830									
	0	156,212	1,340	0	17,140	268,462	67,625	7,120	21,105	3,160	370	250	285	123,453	391,915	53,980	445,895	
3		94,680	25,020				5,177	15,410	10,790									
	0	190,868	1,870	0	22,610	335,048	82,270	9,530	25,226	3,720	440	150	214	152,927	487,975	87,570	575,545	
合計		1,183,570	268,420				54,412	158,930	114,150									
	0	2,177,195	20,290	0	230,910	3,880,385	918,220	104,580	320,456	48,090	4,550	1,916	3,082	1,728,386	5,608,771	786,800	6,395,571	

## 7 資源化量内訳

(単位：kg)

品 目	資源物回収による資源化				施設資源化	合 計
	戸別回収	拠点回収	集団回収	小 計		
新 聞	803,800	—	634,380	1,438,180	—	1,438,180
雑 誌	2,855,315	—	572,760	3,428,075	—	3,428,075
段ボール	1,116,355	—	284,275	1,400,630	—	1,400,630
紙パック	1,835	—	7,090	8,925	—	8,925
布	558,783	—	100,218	659,001	—	659,001
剪定枝	976,690	—	—	976,690	—	976,690
アルミ缶	158,930	—	28,059	186,989	—	186,989
スチール缶	104,580	—	9,810	114,390	—	114,390
金 属	114,150	—	—	114,150	—	114,150
びん	生びん	54,412	—	633	—	55,045
	カレット	918,220	48,090	—	—	966,310
ペットボトル	320,456	—	—	320,456	—	320,456
トレイ	—	4,550	—	4,550	—	4,550
乾燥生ごみ	15,889	32,494	—	48,383	—	48,383
ペットボトルキャップ	—	1,916	—	1,916	—	1,916
くつ・かばん類	—	3,082	—	3,082	—	3,082
難再生古紙	—	4,280	—	4,280	—	4,280
不燃物・廃プラスチック	—	—	—	—	3,360,765	3,360,765
アルミ屑	—	—	—	—	20,290	20,290
鉄屑類	—	—	—	—	268,420	268,420
破砕不適物	—	—	—	—	0	0
小型家電	—	—	—	—	230,910	230,910
合 計	7,999,415	94,412	1,637,225	9,731,052	3,880,385	13,611,437

※上記の他に、東京たま広域資源循環組合にて1,119,143kgがエコセメント化されている。

## 8 資源物回収による資源化（戸別回収の年度別・品目別資源化量）

(単位：kg)

年度 品目		26	27	28
		新聞	684,870	682,920
雑誌	2,721,925	2,766,255	2,855,315	
段ボール	1,106,990	1,089,615	1,116,355	
紙パック	3,200	2,550	1,835	
布	608,260	562,380	558,783	
剪定枝	956,975	950,805	976,690	
アルミ缶	154,310	157,640	158,930	
スチール缶	137,460	106,700	104,580	
金属	100,060	115,740	114,150	
びん	生びん	57,551	59,643	54,412
	カレット	934,135	941,305	918,220
ペットボトル	310,308	312,501	320,456	
乾燥生ごみ	13,110	17,316	15,889	
合計	7,789,154	7,765,370	7,999,415	

## 9 資源物回収による資源化（拠点回収の年度別・品目別資源化量）

(単位：kg)

年度 品目		26	27	28
		びん（カレット）	47,790	47,950
トレイ	4,160	4,490	4,550	
乾燥生ごみ	907	33,185	32,494	
ペットボトルキャップ	1,620	2,054	1,916	
くつ・かばん類	2,850	3,055	3,082	
難再生古紙	1,480	4,550	4,280	
合計	58,807	95,284	94,412	

10 集団回収

(1) 年度別実施団体登録数・実施回数及び収集量

年度 団体 区分	26				27				28			
	子ども会	自治会	その他の 団体	計	子ども会	自治会	その他の 団体	計	子ども会	自治会	その他の 団体	計
登録数 (件) (※)	42	79	26	147	42	81	24	147	42	84	24	150
回数 (回)	391	1,358	346	2,095	403	1,448	335	2,186	381	1,508	324	2,213
収集量 (kg)	1,577,741				1,603,200				1,637,225			

※平成28年3月31日現在

(2) 年度別・品目別収集量

(単位：kg)

品目 年度	26	27	28
新聞	659,367	644,780	634,380
雑誌	499,215	539,300	572,760
段ボール	293,794	285,110	284,275
紙パック	6,134	6,159	7,090
アルミ缶	26,261	27,333	28,059
スチール缶	8,158	8,752	9,810
布	84,318	90,840	100,218
びん	494	926	633
合計	1,577,741	1,603,200	1,637,225

(3) 月別・品目別収集量

(単位：kg)

品目 月	新聞	雑誌	段ボール	紙パック	布	アルミ缶	スチール 缶	びん	合計
4	54,250	66,545	24,060	455	10,475	2,068	955	77	158,885
5	56,420	53,695	23,180	632	12,675	2,386	768	44	149,800
6	50,350	42,715	22,805	542	8,228	2,690	910	56	128,296
7	56,630	46,325	24,325	506	8,431	2,439	888	66	139,610
8	45,945	40,475	22,455	1,275	6,270	2,244	924	73	119,661
9	55,200	40,385	23,440	595	6,414	2,855	835	58	129,782
10	51,800	45,120	25,085	493	9,446	2,174	723	44	134,885
11	56,460	42,645	23,165	617	9,956	2,169	753	43	135,808
12	55,820	43,675	27,050	532	7,640	2,516	824	36	138,093
1	47,375	53,795	26,950	393	8,676	2,168	694	60	140,111
2	53,670	44,085	21,470	563	5,778	1,956	716	55	128,293
3	50,460	53,300	20,290	487	6,229	2,394	820	21	134,001
計	634,380	572,760	284,275	7,090	100,218	28,059	9,810	633	1,637,225

1 1 資源物拠点回収場所（平成29年12月1日現在）

（上部は中央線北側、下部は南側）

回収箱設置場所	所在地	トレイ	ペットボトル	紙パック	難再生古紙	空き缶	ペットボトルキャップ	生ごみ乾燥物	
中央線北側	オーケー梶野町店	梶野町3-3-14	●	●	●	×	×	-	×
	グレース東小金井店	梶野町5-2-22	○	○	×	×	×	-	×
	婦人会館	梶野町5-10-32	○	○	○	○	×	○	○
	総合体育館	関野町1-13-1	×	×	×	×	×	○	×
	公民館緑分館（緑センター）	緑町3-3-23	○	○	○	○	×	○	○
	グリーンタウン小金井	緑町3-5	☆	×	×	×	×	-	×
	公民館本館	本町2-15-11	○	○	○	○	×	○	○
	いなげや小金井本町店	本町3-1-1	●	●	●	×	×	-	×
	小金井本町住宅	本町4-8	☆	×	×	×	×	-	×
	上之原会館	本町5-6-19	○	○	○	×	×	○	○
	ダイエー小金井店	本町5-34-14	●	×	●	×	×	-	×
	上水公園運動施設内	桜町2-2-31	×	×	×	×	×	○	×
	桜町上水会館	桜町2-8-13	×	×	○	×	×	○	○
	公民館貫井北分館（貫井北センター）	貫井北町1-11-12	○	×	○	○	×	○	○
	小金井市文書倉庫	貫井北町3-31-18	○	×	×	×	×	-	×
	オリンピック小金井店	貫井北町4-3-1	●	●	●	×	×	-	×
	小金井市保健センター	貫井北町5-18-18	○	×	×	○	×	○	○
	第二小学校	桜町2-3-58	×	○	×	×	○	-	×
	第三小学校	梶野町5-7-1	×	○	×	×	○	-	×
	本町小学校	本町5-29-21	×	○	×	×	○	-	×
緑小学校	緑町4-15-39	×	○	×	×	○	-	×	
第一中学校	桜町2-3-15	×	○	×	×	○	-	×	
緑中学校	緑町2-11-47	×	○	×	×	○	-	×	
中央線南側	公民館東分館（東センター）	東町1-39-1	○	○	○	○	×	○	○
	プラザ新小金井	東町4-23	☆	×	×	×	×	-	×
	i n a 2 1 小金井中町店	中町2-16-17	●	●	●	×	×	-	×
	栗山公園健康運動センター	中町2-21-1	×	×	×	○	×	○	○
	ピーコックストア東小金井店	中町2-23-23	●	○	●	×	×	-	×
	リサイクル事業所	中町3-19-16	×	×	×	○	×	-	×
	前原町西之台会館	前原町3-8-1	×	×	○	○	×	○	○
	市役所第二庁舎	前原町3-41-15	×	×	×	○	×	-	×
	JA東京むさし小金井経済センター	本町1-13-6	○	×	×	×	×	-	×
	オーケー武蔵小金井店	本町1-13-33	●	●	●	×	×	-	×
	市役所本庁舎	本町6-6-3	×	×	×	○	×	-	×
	市役所本庁舎（旧消防署建物前）	本町6-6-6	○	○	○	×	×	-	×
	イトーヨーカドー武蔵小金井店	本町6-14-9	●	●	●	×	●	-	×
	コープとうきょうぬくい坂下店	貫井南町2-7-16	●	●	●	×	●	-	×
	公民館貫井南分館（南センター）	貫井南町4-3-23	○	○	○	○	×	○	○
	小金井貫井住宅	貫井南町5-3	☆	☆	×	×	×	-	×
	いなげや小金井貫井南店	貫井南町5-14-18	●	●	●	×	×	-	×
	第一小学校	本町1-1-6	×	○	×	×	○	-	×
	第四小学校	貫井南町3-9-1	×	○	×	×	○	-	×
	東小学校	東町4-25-6	×	○	×	×	○	-	×
前原小学校	前原町3-4-22	×	○	×	×	○	-	×	
南小学校	前原町2-2-1	×	○	×	×	○	-	×	
第二中学校	中町1-8-25	×	○	×	×	○	-	×	
東中学校	東町1-5-33	×	○	×	×	○	-	×	
南中学校	貫井南町1-26-1	×	○	×	×	○	-	×	

※ ○印は回収箱を設置して収集しています。×印は回収していません。

☆印は居住者専用の回収箱です。

●印は独自のルートで処分します。

※ ペットボトルキャップについては、市が回収している所のみ掲載しています。

12 年度別生ごみ減量化処理機器購入費補助と堆肥化バケツ貸与の状況

年 度		26	27	28
補助状況	件数 (件)	270	321	267
	補助金額 (円)	11,613,500	14,008,400	11,518,600
貸与状況	世帯数 (世帯)	74	49	41
	個数 (個)	74	49	41

13 一般廃棄物処理業許可業者数

(単位：件)

種 類 \ 年 度	26	27	28
一般廃棄物収集運搬業	38	38	35
浄化槽清掃業	1	1	1

## 1.4 資源物処理施設

### (1) 資源物処理場の概要

名 称 空缶・古紙等処理場  
所在地 小金井市中町三丁目19番16号  
処理内容 古布等の整理、空き缶の選別・プレス、ペットボトルのベール化

#### ① 空缶処理施設

稼働開始日 平成8年10月

建 物 平屋

床面積 260㎡

##### ・選別プレス機

品 名 : リサイクル4  
型 式 : R4W-450  
選 別 方 法 : 4種選別 (アルミ、スチール、びん、小型ごみ)  
プ レ ス 方 式 : 油圧プレス  
操 作 機 能 : 全自動

#### ② ペットボトル処理施設 (古布等の整理も含む)

稼働開始日 平成9年9月

建 物 重量鉄骨造平屋建

建物面積 356.4㎡

##### ・ペットボトル減容機

名 称 : PETボトル減容機 (油研工業株式会社)  
型 式 : YB-40P-A-43  
処 理 能 力 : 400kg/h  
ベ ー ル 寸 法 : 640×430×350mm  
ベ ー ル 重 量 : 15~20kg  
電 動 機 : 11kw-4P (3相200V)  
穴 明 け 機 構 : 加圧プレートに穴明け機構付き

##### ・破袋機

名 称 : 二軸破袋機  
型 式 : KH-900  
処 理 能 力 : 20~24m<sup>3</sup>/h

## 第4章 粗大ごみ処理及び動物の死体処理

### 1 粗大ごみ収集状況

(単位：t)

年度 \ 月	4	5	6	7	8	9	10	11	12	1	2	3	計
26	92	89	73	73	75	77	80	66	65	69	65	84	908
27	86	77	81	71	76	78	74	74	81	62	61	85	906
28	80	85	78	72	73	73	67	78	78	71	63	96	914

### 2 粗大ごみ処理申込状況

(単位：件)

年度 \ 月	4	5	6	7	8	9	10	11	12	1	2	3	計
26	3,656	3,445	3,196	3,104	3,077	3,197	3,434	2,917	2,750	3,023	2,646	3,094	37,539
27	3,323	3,365	3,425	3,178	3,153	3,181	3,365	3,183	3,595	2,772	2,514	3,241	38,295
28	3,217	3,465	3,443	3,167	3,149	3,233	3,199	3,609	3,626	3,217	2,490	3,445	39,260

### 3 粗大ごみの種類及び数量

(単位：台、個、枚)

種類 \ 月	4	5	6	7	8	9	10	11	12	1	2	3	合計
布団	1,209	1,394	1,206	1,256	1,209	1,119	1,262	1,302	1,198	934	824	1,074	13,987
自転車	366	397	375	318	287	328	342	336	339	308	230	381	4,007
いす	661	690	705	689	710	717	679	672	713	651	505	727	8,119
棚類	481	487	430	442	422	424	346	404	469	429	427	649	5,410
じゅうたん(敷物)	380	393	368	411	386	339	328	380	348	276	278	350	4,237
掃除機	138	111	146	149	110	109	127	132	152	148	117	151	1,590
ストーブ(ファンヒーター)	198	216	157	99	119	114	90	201	222	185	152	180	1,933
テーブル(座卓)	264	258	220	240	229	224	236	282	277	231	192	372	3,025
A V機器	85	76	84	70	76	80	90	93	79	71	76	68	948
タンス	158	222	189	162	150	181	153	193	209	176	152	227	2,172
衣装ケース	405	401	339	290	327	331	369	353	361	324	271	500	4,271
カラーボックス(小棚)	475	423	355	400	335	366	306	347	385	373	329	617	4,711
ソファ	97	94	107	95	111	80	79	86	109	109	86	124	1,177
マットレス	199	215	205	177	179	177	180	173	183	163	157	246	2,254
ベッド	172	174	134	141	134	178	136	190	164	162	127	264	1,976
ベッドマット	109	96	82	73	94	109	93	102	78	84	59	120	1,099
電子レンジ	140	130	111	98	136	134	98	139	152	163	130	158	1,589
スキー・スノーボード	53	61	40	42	49	44	36	57	64	53	59	55	613
扇風機	88	118	132	180	196	185	189	181	145	94	68	97	1,673



こたつ	100	99	83	68	85	76	86	111	124	102	80	106	1,120
机	77	74	57	56	60	59	55	61	61	44	54	92	750
ガステーブル	89	67	88	73	87	69	63	74	84	73	65	143	975
ミシン	25	33	24	21	16	11	21	35	24	22	11	29	272
健康・運動器具	53	66	58	48	61	63	47	74	82	73	65	70	760
ベビー用品	65	103	100	86	63	72	81	96	102	95	49	76	988
プリンター	107	109	90	99	93	102	102	123	141	154	92	136	1,348
物置（スチール保管庫）	15	11	12	7	8	8	11	9	10	12	9	9	121
その他	2,183	2,634	2,495	2,050	2,288	2,052	2,025	2,423	2,401	2,100	1,722	2,449	26,822
計	8,392	9,152	8,392	7,840	8,020	7,751	7,630	8,629	8,676	7,609	6,386	9,470	97,947

※1、2、3について、収集されたもののうち、再使用可能として、リサイクル事業所に引き渡したものも含まれる。  
また、不法投棄として、ごみ対策課職員が収集したものは含まれていない。

#### 4 動物の死体処理状況

(単位：体)

内訳 年度	犬			猫			その他の動物			合計
	飼	他	計	飼	他	計	飼	他	計	
26	8	3	11	25	145	170	2	24	26	207
27	9	1	10	12	112	124	3	25	28	162
28	16	0	16	21	98	119	6	39	45	180

(単位：体)

内訳 月別	犬			猫			その他の動物			合計
	飼	他	計	飼	他	計	飼	他	計	
4	0	0	0	3	5	8	1	3	4	12
5	1	0	1	1	10	11	1	2	3	15
6	3	0	3	3	12	15	0	1	1	19
7	4	0	4	1	13	14	0	3	3	21
8	1	0	1	3	3	6	1	6	7	14
9	2	0	2	1	6	7	1	6	7	16
10	0	0	0	2	13	15	0	2	2	17
11	0	0	0	2	3	5	0	4	4	9
12	1	0	1	1	5	6	1	3	4	11
1	4	0	4	2	9	11	0	3	3	18
2	0	0	0	1	8	9	0	2	2	11
3	0	0	0	1	11	12	1	4	5	17
計	16	0	16	21	98	119	6	39	45	180

## 第5章 可燃ごみ中間処理

### 1 可燃ごみ処理

可燃ごみ処理の支援状況について（広域支援）

施設名	年度	搬入量 (t)	搬入台数 (台)	搬入受付 日数 (日)	1日平均（※）		
					搬入量 (t)	搬入台数 (台)	
内 訳	昭島市	26	1,742	645	103	17	6
		27	1,878	692	134	14	5
		28	1,838	672	138	13	5
	国分寺市	26	3,146	2,430	258	12	9
		27	3,323	2,295	260	13	9
		28	3,303	2,286	259	13	9
	西多摩衛生組合	26	2,443	1,185	78	31	15
		27	1,881	941	67	28	14
		28	1,817	920	67	27	14
	多摩川衛生組合	26	5,219	2,469	223	23	11
		27	5,591	2,640	229	24	12
		28	5,531	2,618	252	22	10
ごみ処理支援による処理	26	12,550	6,729	309	41	22	
	27	12,673	6,568	311	41	21	
	28	12,489	6,496	310	40	21	
民間施設による処理	26	27	333	311	0	1	
	27	27	335	313	0	1	
	28	26	335	312	0	1	
ごみ処理支援及び民間施設による処理	26	12,577	7,062	311	40	23	
	27	12,700	6,903	313	41	22	
	28	12,515	6,831	312	40	22	

（※）小数点以下第1位を四捨五入

2 可燃ごみ組成分析結果（乾ベース）

（単位：kg）

測定月 測定区分		H28. 7. 27		H28. 10. 20		H28. 12. 21		H29. 3. 22		年間	
		重量	組成比	重量	組成比	重量	組成比	重量	組成比	重量	組成比
ごみの種類・組成（乾式）	紙類	1.496	56.4%	1.485	51.3%	1.346	50.6%	1.821	40.1%	6.148	48.2%
	布類	0.106	4.0%	0.193	6.7%	0.098	3.7%	0.453	10.0%	0.85	6.7%
	ビニール・合成樹脂類	0.311	11.7%	0.439	15.2%	0.331	12.5%	0.604	13.3%	1.685	13.2%
	ゴム・皮革類	0.018	0.7%	0.023	0.8%	0.016	0.6%	0.015	0.3%	0.072	0.6%
	木・竹・わら類	0.401	15.1%	0.328	11.3%	0.242	9.1%	0.25	5.5%	1.221	9.6%
	厨芥類	0.242	9.1%	0.304	10.5%	0.546	20.5%	1.242	27.3%	2.334	18.3%
	その他可燃物	0.029	1.1%	0.054	1.9%	0.043	1.6%	0.095	2.1%	0.221	1.7%
	金属類	0.031	1.2%	0.026	0.9%	0.036	1.4%	0.062	1.4%	0.155	1.2%
	ガラス類	—	—	0.041	1.4%	—	—	—	—	0.041	0.3%
	土砂・陶磁器類	0.018	0.7%	—	—	—	—	—	—	0.018	0.1%
	その他不燃物	—	—	—	—	—	—	—	—	—	—
合計		2.652	100%	2.893	100%	2.658	100%	4.542	100%	12.745	100%

## 第6章 不燃物中間処理

### 1 小金井市中間処理場の概要

- (1) 名 称 小金井市中間処理場（不燃ごみ・粗大ごみ処理施設）  
所在地 小金井市貫井北町一丁目8番25号  
処理能力 30 t/5 h  
建築面積 1,223.00㎡（敷地面積3,850.25㎡）

#### ア 工場棟

- 構 造 鉄骨・鉄筋コンクリート造り  
着 工 昭和60年8月2日  
竣 工 昭和61年11月29日  
建設費 565,000千円（昭和60・61年度事業）  
主要機器改修工事 平成6年12月  
大規模改修工事 平成19年3月

### (2) 施設の目的

不燃系ごみ（燃やさないごみ、粗大ごみ等）を破碎・選別処理を行うことにより、排出された廃棄物を適正に資源化処理する施設です。

### (3) 施設の特徴

狭い敷地をカバーするために「縦空間」を有効利用した豎型回転式破碎機を採用し、また、破碎処理物を機械選別する技術を取り入れた設計により、省エネルギー・資源化処理に適応したプラントです。

#### ア 破碎・圧縮設備

不燃系ごみは、手選別により破碎不適物等を取り除いた後、破碎機で効率よく破碎します。長尺物などの大型粗大ごみは、切断プレス機で一定の大きさに切断し、破碎機へ投入します。また、金属製の大型粗大ごみは切断プレス機で圧縮してブロック状に成形し搬出します。

#### イ 選別設備

選別設備は、破碎処理物の資源化を図るため、磁力選別機、回転ふるい選別機、アルミ選別機等により、鉄屑、アルミ屑、廃プラスチック類に選別します。

#### ウ 中継施設

収集されたプラスチックごみは、一時、ごみ貯留ピットに貯留し、パッカー車積込装置により10トンパッカー車に積替え、容り法における分別基準に適合させるため、選別処理施設に搬送します。

#### (4) 公害防止対策

##### ア 騒音対策

場内全体から発生する騒音を吸音壁、防音扉を設けて遮音し、環境基準値以下としています。

##### イ 振動対策

破砕機から発生する振動は、専用の鉄筋コンクリート造りの独立基礎を設けて吸収する方式を採用し、環境基準値以下としています。

##### ウ 粉じん対策

粉じんが発生する恐れのある箇所（受入ホッパ、破砕機、各種選別機など）に吸引ダクトを設置し、サイクロン・バグフィルター式集じん機で処理しています。

##### エ 臭気対策

サイクロン・バグフィルター式集じん機で処理した空気は、さらに活性炭脱臭を行い、また、強い臭気（破砕機・ごみ貯留ピットからの臭気）は、オゾン脱臭、スクラバー式脱臭、活性炭脱臭の3段方式で処理しています。

##### オ 廃水処理

施設内で発生した汚水は、除害設備で浄化处理し放流しています。

#### (5) 運営体制

ア 所属	環境部ごみ対策課中間処理場担当		
イ 配置	中間処理場担当課長	1人	} 総数 11人
	施設係係長	1人	
	委託作業員	9人	

#### (6) 業務分担

ア 事務	2人（市職員）		
イ 運転作業	9人	・総括責任者	1人（委託）
		・副総括責任者	1人（委託）
		・班長	1人（委託）
		・作業員	6人（委託）

2 年度別不燃ごみ・粗大ごみ等搬入搬出量

(1)搬入量

上段：台数（台） 下段：搬入量（kg）

年度	不燃ごみ			粗大ごみ	スプレー缶	有害ごみ	資源残渣			リサイクル粗大残渣	搬入合計
	プラスチックごみ	燃やさないごみ	小計				缶	ペットボトル	びん		
26	2,871	1,755	4,626	2,168	517	517	256	256	54	25	8,419
	2,240,280	1,403,960	3,644,240	908,970	44,780	58,650	16,630	27,600	43,950	7,160	4,751,980
27	2,732	1,774	4,506	2,105	515	524	258	269	58	24	8,259
	2,225,320	1,444,420	3,669,740	907,240	48,750	61,340	16,470	19,530	45,450	6,190	4,774,710
28	2,694	1,737	4,431	2,107	514	514	514	257	257	22	8,616
	2,231,230	1,410,720	3,641,950	915,170	49,450	49,450	59,970	19,350	18,880	5,770	4,759,990

※ 中間処理場計量値

(2)搬出量

上段：台数（台） 下段：搬出量（kg）

年度	埋立物 ※1	廃プラ 資源化	資源化1	資源化2	鉄屑	アルミ屑	金属	破碎不適物	有害物	可燃粗大	布団	再利用	小型家電等 ※2	搬出合計
26	7	443	171	109	192	253	39	5	118	33	51	13	-	1,434
	14,420	2,152,280	1,208,970	785,370	329,690	24,660	44,310	6,540	35,900	134,000	52,280	940	-	4,789,360
27	5	452	165	105	172	253	44	5	124	28	34	13	52	1,452
	14,840	2,165,690	1,180,840	738,780	245,040	21,870	43,320	3,280	37,000	119,870	54,820	1,620	219,010	4,845,980
28	0	447	164	106	157	256	48	0	146	30	49	10	52	1,417
	0	2,180,350	1,183,570	748,100	228,400	20,160	38,500	0	38,700	136,560	52,450	1,150	230,910	4,858,850

・中間処理場計量値（※1埋立物については、搬入先計量値 ※2小型家電等については、平成27年度より搬出開始）  
 ・埋立物については、平成27年10月度より日の出町二ツ塚廃棄物広域処分場への搬入中止

3 年度別不燃ごみ・粗大ごみ等施設資源化量

（単位：kg）

年度	廃プラ 資源化	資源化1	鉄屑	アルミ屑	金属	破碎不適物	小型家電等	合計
26	2,152,280	1,208,970	329,690	24,660	44,310	6,540	-	3,766,450
27	2,165,690	1,180,840	245,040	21,870	43,320	3,280	219,010	3,879,050
28	2,180,350	1,183,570	228,400	20,160	38,500	0	230,910	3,881,890

※ 中間処理場計量値（資源化2については、サーマルリサイクルのため資源化量には含めない）

4 搬入状況

上段：台数（台） 下段：搬入量（kg）

月	不燃ごみ			粗大ごみ	スプレー缶	有害ごみ	資源残渣			リサイクル粗大残渣	搬入合計
	プラスチックごみ	燃やさないごみ	小計				缶	ペットボトル	びん		
4	213	146	359	175	42	42	21	21	4	2	666
	179,130	126,220	305,350	79,920	3,280	4,730	1,840	1,290	3,500	380	400,290
5	227	161	388	184	44	44	22	22	4	3	711
	189,530	137,710	327,240	84,860	3,760	4,570	2,020	1,460	3,500	690	428,100
6	224	145	369	178	44	44	22	22	5	2	686
	183,800	113,020	296,820	78,090	4,170	4,470	1,710	1,510	4,020	260	391,050
7	214	139	353	170	42	42	21	21	4	3	656
	177,940	107,800	285,740	72,700	4,100	4,040	1,360	1,570	3,270	870	373,650
8	236	152	388	174	46	46	23	23	5	0	705
	193,280	113,030	306,310	73,010	4,780	4,850	1,660	1,860	4,000	0	396,470
9	224	143	367	165	44	44	22	22	4	3	671
	187,600	113,140	300,740	73,310	4,720	5,230	1,650	1,850	3,450	960	391,910
10	214	132	346	160	42	42	21	21	5	1	638
	172,890	116,150	289,040	66,670	3,770	4,500	1,210	1,470	3,640	210	370,510
11	225	145	370	180	44	44	22	22	5	2	689
	187,220	111,900	299,120	78,660	4,290	5,300	1,520	1,520	4,490	550	395,450
12	222	146	368	182	40	40	20	20	5	1	676
	184,140	129,170	313,310	77,580	4,290	6,450	1,590	1,600	4,250	140	409,210
1	256	145	401	169	40	40	20	20	7	2	699
	210,000	123,470	333,470	70,880	4,610	5,820	1,700	1,750	4,460	700	423,390
2	204	131	335	147	40	40	20	20	4	2	608
	166,620	92,230	258,850	63,040	3,420	4,550	1,260	1,380	3,750	790	337,040
3	235	152	387	223	46	46	23	23	5	1	754
	199,080	126,880	325,960	96,450	4,260	5,460	1,830	1,620	4,710	220	440,510
合計	2,694	1,737	4,431	2,107	514	514	257	257	57	22	8,159
	2,231,230	1,410,720	3,641,950	915,170	49,450	59,970	19,350	18,880	47,040	5,770	4,757,580
月平均	224.5	144.8	369.3	175.6	42.8	42.8	21.4	21.4	4.8	1.8	679.9
	185,935.8	117,560.0	303,495.8	76,264.2	4,120.8	4,997.5	1,612.5	1,573.3	3,920.0	480.8	396,465.0
1日平均	10.5	6.8	17.2	8.2	2.0	2.0	1.0	1.0	0.2	0.1	31.7
	8,681.8	5,489.2	14,171.0	3,561.0	192.4	233.3	75.3	73.5	183.0	22.5	18,512.0

※ 中間処理場計量値 1日平均は中間処理場の稼働日数257日で除した数値

5 処理状況

上段：台数（台） 下段：搬出量（kg）

月	埋立物	廃プラ 資源化	不燃物 資源化1	不燃物 資源化2	鉄 屑	アルミ屑	金 属	破碎 不適物	有害物	可燃粗大	布 団	再利用	小型 家電等	搬出合計
4	0	37	14	9	15	21	3	0	10	3	3	1	4	120
	0	180,890	100,360	71,250	21,020	1,850	2,060	0	2,760	15,940	3,680	140	19,350	419,300
5	0	38	14	9	15	22	7	0	9	2	4	1	4	125
	0	185,580	111,010	70,680	22,290	1,990	4,620	0	2,840	9,310	5,880	60	18,740	433,000
6	0	37	14	8	15	23	1	0	10	3	4	1	4	120
	0	183,920	103,300	55,780	20,100	1,760	1,560	0	2,630	14,730	4,250	60	45,620	433,710
7	0	36	14	7	11	21	4	0	11	2	4	1	5	116
	0	174,870	100,340	49,580	15,550	1,610	2,720	0	2,800	9,150	4,520	200	20,270	381,610
8	0	37	15	8	16	23	4	0	10	3	5	0	4	125
	0	186,250	102,940	53,100	20,300	1,500	3,500	0	2,690	12,660	5,440	0	15,590	403,970
9	0	35	13	9	12	22	5	0	11	2	4	2	5	120
	0	179,570	96,130	61,470	18,750	1,770	3,270	0	3,090	9,440	4,010	280	21,490	399,270
10	0	35	15	11	9	18	5	0	13	3	4	1	4	118
	0	170,910	92,880	60,710	15,840	1,410	4,910	0	3,370	11,450	4,080	110	15,810	381,480
11	0	38	14	8	13	22	6	0	14	2	5	1	4	127
	0	184,750	101,480	53,970	18,960	1,490	5,300	0	3,790	9,500	5,860	160	18,360	403,620
12	0	38	12	10	13	21	4	0	16	2	4	0	5	125
	0	180,900	95,990	79,050	20,750	1,850	3,050	0	4,430	8,950	4,340	0	26,180	425,490
1	0	43	15	8	13	20	4	0	15	2	4	0	4	128
	0	205,000	107,430	57,350	18,090	1,720	2,500	0	3,910	9,190	3,700	0	19,750	428,640
2	0	33	12	8	12	20	2	0	12	3	4	1	4	111
	0	156,470	77,030	50,950	14,890	1,340	1,850	0	3,030	12,200	3,210	130	17,140	338,240
3	0	40	12	11	13	23	3	0	13	3	4	1	5	128
	0	191,240	94,680	84,210	21,860	1,870	3,160	0	3,360	14,040	3,480	10	22,610	440,520
合計	0	447	164	106	157	256	48	0	144	30	49	10	52	1,463
	0	2,180,350	1,183,570	748,100	228,400	20,160	38,500	0	38,700	136,560	52,450	1,150	260,910	4,888,850
月 平均	0.0	37.3	13.7	8.8	13.1	21.3	4.0	0.0	12.0	2.5	4.1	0.8	4.3	121.9
	0.0	181,695.8	98,630.8	62,341.7	19,033.3	1,680.0	3,208.3	0.0	3,225.0	11,380.0	4,370.8	95.8	21,742.5	407,404.2
1日 平均	0.0	1.7	0.6	0.4	0.6	1.0	0.2	0.0	0.6	0.1	0.2	0.0	0.2	5.7
	0.0	8,483.9	4,605.3	2,910.9	888.7	78.4	149.8	0.0	150.6	531.4	204.1	4.5	1,015.2	19,022.8

※ 中間処理場計量値（埋立物は搬入先の計量値） 1日平均は中間処理場の稼働日数257日で除した数値



6 稼働日数及び破碎機運転時間

月	破碎機運転日数	破碎機運転時間
4	21日	83時間15分
5	22日	88時間20分
6	22日	76時間35分
7	21日	67時間10分
8	23日	72時間40分
9	22日	71時間15分
10	21日	55時間45分
11	22日	63時間00分
12	20日	72時間30分
1	20日	70時間40分
2	20日	64時間10分
3	23日	76時間05分
計	257日	861時間25分

7 年度別鉄屑搬出量

(単位：kg)

年度 月	年度		
	26	27	28
4	33,980	23,500	21,020
5	30,140	22,880	22,290
6	26,570	20,180	20,100
7	25,670	18,780	15,550
8	26,610	19,560	20,300
9	28,270	22,510	18,750
10	27,550	19,730	15,840
11	25,190	18,000	18,960
12	27,240	22,040	20,750
1	27,750	18,510	18,090
2	22,690	16,240	14,890
3	28,030	23,110	21,860
合計	329,690	245,040	228,400
平均	27,474	20,420	19,033
最大	33,980	23,500	22,290
最小	22,690	16,240	14,890

8 年度別アルミ屑搬出量

(単位：kg)

年度 月	26	27	28
4	2,230	1,980	1,850
5	2,150	1,980	1,990
6	1,860	1,700	1,760
7	2,100	1,690	1,610
8	1,820	1,740	1,500
9	2,260	1,980	1,770
10	2,120	2,030	1,410
11	1,930	1,770	1,490
12	2,220	2,000	1,850
1	2,070	1,830	1,720
2	1,810	1,470	1,340
3	2,090	1,700	1,870
合計	24,660	21,870	20,160
平均	2,055	1,823	1,680
最大	2,260	2,030	1,990
最小	1,810	1,470	1,340

9 年度別有害物搬出量

(単位：kg)

種類 年度	廃乾電池	廃蛍光管	合計
26	30,480	6,750	37,230
27	29,420	7,580	37,000
28	28,400	10,300	38,700

10 不燃物組成分析結果(湿ベース)

			組成比率(%)						
年 度			26		27		28		
分 析 月			7	11	7	11			
可 燃 物	紙		0.7	0.7	0.9	0.8			
	織 維		0.9	1.0	0.8	0.0			
	厨 芥		0.0	0.0	0.0	0.0			
	草 木		1.6	0.6	1.7	7.2			
	そ の 他		0.3	0.9	0.3	1.4			
計			3.5	3.2	3.7	9.4			
焼 却 不 適 物	プラスチック	軟質	3.7	0.8	7.1	2.9			
		硬質	33.1	29.1	30.0	30.1			
	ゴ ム		0.4	0.0	0.2	0.0			
	皮 革		0.0	0.0	0.0	0.0			
	そ の 他		1.2	1.6	0.0	0.0			
計			38.4	31.5	37.3	33.0			
不 燃 物	有 価 物	金 属	鉄	4.5	2.3	2.0	1.1		
			アルミ	2.7	0.5	1.2	0.0		
			その他	6.3	1.8	0.8	1.4		
	ガラス		18.2	36.8	27.9	16.8			
	小 計		31.7	41.4	31.9	19.3			
	有 価 物 以 外	陶磁器		24.3	15.3	14.3	34.2		
		土砂石		2.1	8.6	12.8	4.1		
		その他		0.0	0.0	0.0	0.0		
		小 計		26.4	23.9	27.1	38.3		
	計			58.1	65.3	59.0	57.6		
合 計			100.0	100.0	100.0	100.0			

平成27年10月度より日の出町二ツ塚最終処分場への埋立物の搬入を中止しているため、平成28年度は不燃物の組成分析未実施

1 1 中間処理場への視察者の状況

(1) 年度別視察者数

年 度	26	27	28
件数(件)	21	18	20
人数(人)	354	321	473

(2) 平成28年度視察者状況

件	年月日	時 間	視 察 者	人数(人)
1	H28. 4. 6	11 : 00～11:30	小金井市新入職員研修	26
2	H28. 5. 10	10 : 55～11 : 55	学芸大学附属小学校	106
3	H28. 6. 6	10 : 10～12 : 00	南小学校 (4年生)	98
4	H28. 6. 8	10:00～11 : 00	東京経済大学教員	2
5	H28. 6. 8	14 : 00～16 : 00	シルバー人材センター会員	10
6	H28. 6. 14	9 : 30～11 : 30	本町小学校 (4年生)	79
7	H28. 7. 8	10:00～12 : 00	公民館くりのみ学級	31
8	H28. 7. 29	10 : 00～12 : 30	大阪府豊中市職員	2
9	H28. 8. 2	13 : 15～13 : 45	中国コンサルティング会社研修 (中学生)	8
10	H28. 8. 4	10 : 30～11 : 45	一般市民	3
11	H28. 9. 7	16 : 30～17 : 00	東京経済大学教員	1
12	H28. 9. 13	16 : 10～16 : 25	都職員	4
13	H28. 10. 7	10 : 00～11 : 00	一般市民	7
14	H28. 10. 21	10 : 00～12 : 00	ごみゼロ化推進会議委員	3
15	H28. 10. 21	13 : 20～14 : 30	東京経済大学学生	16
16	H28. 11. 22	10 : 00～12 : 00	一般市民	12
17	H28. 12. 20	15 : 00～15 : 15	一般市民	4
18	H29. 1. 18	14 : 00～16 : 00	シルバー人材センター会員	21
19	H29. 1. 23	13 : 45～16 : 30	稲城市廃棄物減量等推進員	12
20	H29. 3. 28	14 : 00～16 : 00	ごみゼロ化推進会議委員	28
合 計				473

## 第7章 埋立処分場

### 1 埋立処分場の概要

名 称	東京たま広域資源循環組合 日の出町二ツ塚廃棄物広域処分場
所在地 (処分地)	東京都西多摩郡日の出町大字大久野字玉の内
構成市	八王子市、立川市、武蔵野市、三鷹市、青梅市、府中市、昭島市、調布市、町田市、小金井市、小平市、日野市、東村山市、国分寺市、国立市、福生市、狛江市、東大和市、清瀬市、東久留米市、武蔵村山市、多摩市、稲城市、羽村市、西東京市、瑞穂町（25市1町）
受入廃棄物	焼却残渣（灰）・埋立ごみ
施設規模	総面積：約59.1ha 埋立地面積：約18.4ha 全体埋立容量：約370万m <sup>3</sup> (廃棄物埋め立て量：約250万m <sup>3</sup> 、覆土容量：約120万m <sup>3</sup> )
埋立方式	セル方式（即日覆土）
埋立期間	平成10年1月から約30年間

### 2 埋立処分場へ的小金井市の年度別搬入配分量・搬入実績量

#### (1) 年度別搬入実績（重量）

(単位：t)

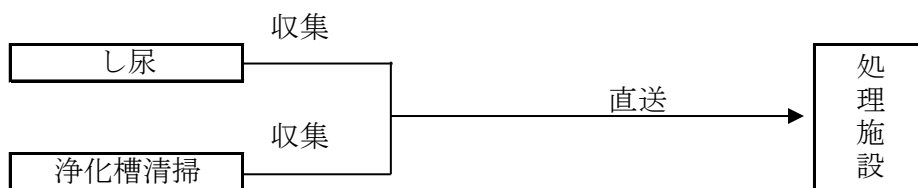
年度		26	27	28
搬入実績量	焼却残渣	905	930	1,119
	不燃物	14	15	0
	計	919	945	1,119

#### (2) 年度別搬入配分量及び搬入実績

年度		26	27	28
搬入配分量	焼却残渣	2,244 t	2,241 t	2,264 t
	不燃物	45 m <sup>3</sup>	51 m <sup>3</sup>	54 m <sup>3</sup>
搬入実績量	焼却残渣	905 t	930 t	1,119 t
	不燃物	18 m <sup>3</sup>	19 m <sup>3</sup>	0 m <sup>3</sup>
	計			
配分量に対する貢献量	焼却残渣	1,339 t	1,311 t	1,145 t
	不燃物	27 m <sup>3</sup>	32 m <sup>3</sup>	54 m <sup>3</sup>

## 第8章 し尿処理

### 1 し尿処理体系



### 2 し尿処理状況

作業日数	行政区域内総人口	内 訳					浄化槽汚泥量		し尿汲取量		収集量合計	収集日量
		水洗化人口			汲取人口		収集量	一日排出量	収集量	一日排出量		
		公共下水道	浄化槽人口	（コ地域ミラ） し尿	収集人口	自家処分人口						
191日	119,238人	119,210人	20人	0人	8人	0人	5.4kl	0.01kl	76.3kl	0.21kl	81.7kl	0.43kl

### 3 し尿収集件数

#### (1) 一般家庭等

区分	一般家庭(世帯)	多量排出事業所(件)
申込	0	0

#### (2) 仮設トイレ

汲取り件数(件)
424

### 4 し尿収集状況

月別	収 集				運 搬	
	収集日数(日)	収集量(kℓ)	延収集台数(台)	延作業人数(人)	搬入日数(日)	搬入台数(台)
4	16	8.7	17	33	6	7
5	15	6.1	15	30	5	5
6	17	6.5	17	34	5	5
7	14	5.2	14	28	4	4
8	14	6.1	14	28	6	6
9	17	6.5	17	34	5	5
10	14	4.5	14	28	4	4
11	14	5.3	14	28	4	4
12	17	8.7	17	34	7	7
1	13	7.6	13	26	6	6
2	20	7.5	20	40	6	6
3	20	9.0	21	41	8	8
計	191	81.7	193	384	66	67

### 5 し尿浄化槽設置基数及び清掃件数

年度	設置基数(基)	清掃件数(件)
26	7	5
27	7	2
28	7	3

## 6 し尿処理場

### (1) し尿処理場の概要

名 称	湖南衛生組合し尿処理場
所 在 地	東京都武蔵村山市大南5-1
構 成 市	小金井市、武蔵野市、小平市、東大和市、武蔵村山市（5市）
事 務 内 容	し尿処理（前処理希釈放流方式）
設 立 年 月 日	昭和36年6月1日
処 理 能 力	4.1kℓ/日

※ 施設の老朽化に伴い、処理量に見合った新処理施設の整備、不用施設の解体・撤去及び土地の有効活用を行うため、平成26年度から平成28年度にかけて整備事業を実施。平成28年度、新処理施設が稼働開始した。

### (2) 構成市の年度別し尿搬入量

(単位：kℓ)

市 区分 年度	小金井市		武蔵野市		小平市		東大和市		武蔵村山市	
	搬入量	前年比	搬入量	前年比	搬入量	前年比	搬入量	前年比	搬入量	前年比
26	88.8	8.7%	156.2	△ 13.5%	423.3	△ 7.7%	389.3	△ 1.4%	225.1	△ 0.3%
27	70.9	△ 20.2%	151.8	△ 2.8%	398.9	△ 5.8%	387.8	△ 0.4%	204.6	△ 9.1%
28	81.7	15.2%	156.7	3.2%	442.0	10.8%	364.5	△ 6.0%	220.0	7.5%

### (3) 月平均搬入量

(単位：kℓ)

市 年度	小金井市	武蔵野市	小平市	東大和市	武蔵村山市
26	7.4	13.0	35.3	32.4	18.8
27	5.9	12.7	33.2	32.3	17.1
28	6.8	13.1	36.8	30.4	18.3

### (4) 1日平均搬入量

(単位：kℓ)

市 年度	小金井市	武蔵野市	小平市	東大和市	武蔵村山市
26	0.4	0.6	1.7	1.6	0.9
27	0.3	0.6	1.6	1.6	0.8
28	0.3	0.7	1.8	1.5	0.9

※ 湖南衛生組合処理施設稼働日数（平成26年度244日、平成27年度244日、平成28年度241日）

## 第9章 リサイクル事業所

### 1 リサイクル事業所の概要

名 称 公益社団法人小金井市シルバー人材センターリサイクル事業所  
所在地 小金井市中町三丁目19番16号

### 2 リサイクル事業の目的

便利で豊かな生活の中で増え続けるごみは、大きな社会問題となっています。特に小金井市では、二枚橋焼却場の全炉停止により燃やすごみの全量の処理を他の施設にお願いしなければならない状況です。また、多摩地域のごみの最終処分を行っている二ツ塚処分場も既に約44.7パーセント（平成29年3月末）が埋め立てられ、その次の最終処分場の確保も困難なことから、ごみの減量は急務となっており、小金井市においても全市一丸となったごみ減量施策を展開しています。

一方わが国では高齢化がすすみ、世界一の長寿国となっていますので、高齢者の社会参加と就業の機会の拡大を図ることも重要課題となっています。このような社会状況を背景として、小金井市と（公社）小金井市シルバー人材センターは「リサイクル事業に関する協定」を結び、リサイクル事業を通じて、ごみの減量と資源化の推進についての市民意識の向上を図りながら、高齢者の就業の機会と社会参加の充実のため平成4年12月1日から事業を開始しました。

### 3 リサイクル事業の内容

リサイクル事業は、現在、市内各家庭から粗大ごみとして出された家具木工品類・家電製品（家電リサイクル法対象品目を除く・PSEマーク 電気用品安全法（PSE）に適合したもの）・日常生活用品の修理・販売とリサイクル自転車の整備・販売をおこなっています。



## 第10章 ごみ減量施策

### 1 啓発施策（発生抑制・再使用・再生利用の啓発）

#### (1) 市報「ごみ減量・リサイクル特集」に掲載（主なもの）

- 7月15日号 「可燃ごみの共同処理」
  - 「くるカメ大作戦チェックリスト（食品ロス編）」
  - 「平成27年度 ごみ・資源物処理量」
  - 「食品リサイクル堆肥が変わりました」
  - 「夏休み生ごみ投入リサイクル事業に参加しませんか」
  - 「持ち去り行為が発生しにくい街づくりをめざします」
- 9月15日号 「小金井なかよし市民まつりでフードドライブを試行実施します」
  - 「平成27年度 ごみ・資源物処理量 廃棄物会計」
  - 「枝木・雑草類・落ち葉の出し方について」
  - 「夏休み生ごみ投入リサイクル事業の報告」
  - 「3Rはごみを減らすキーワード」
  - 「くるカメ大作戦『リユース食器ってなあに？』」
- 12月15日号 「年末年始のごみ・資源物収集日などをご確認ください」
  - 「平成28年度上半期（4月～9月）燃やすごみの処理量について」
  - 「平成27年度市施設ごみ・資源物の排出、処理量について報告します」
  - 「新たに4店舗をリサイクル推進協力店に認定」
  - 「集団回収にご参加ください」
  - 「難再生古紙の拠点回収場所が増えました」
- 3月15日号 「枝木・雑草類・落ち葉の戸別回収を開始」
  - 「くるくるカメくんエコバッグを販売しています」
  - 「有害ごみの分別の徹底をお願いします」
  - 「最終処分場をもっと知ろう」
  - 「小金井発 資源物のゆくえ」
  - 「食品リサイクル堆肥の無料配布」

(2) ごみ減量キャンペーンの実施

ごみ減量をより一層推進するための啓発活動として、ごみ減量啓発グッズ（ティッシュ、水切り袋）を作成し、ごみ減量キャンペーンを実施しました。

- 平成28年10月15日、16日に第44回小金井なかよし市民まつり会場にて、市長及び市議会議員等と共に、ごみ減量協力への呼び掛け及びごみ減量啓発グッズの配布を実施しました。
- 平成28年10月18日、27日、また平成29年2月6日、7日に市内駅頭にて、市長、市議会議員及びごみゼロ化推進員等と共に、ごみ減量協力への呼び掛け及びごみ減量啓発グッズの配布を実施しました。

(3) ごみ減量啓発アニメーションDVD・冊子を活用した啓発施策

「くるくるカメくん」をはじめとしたオリジナルキャラクターが、小金井市のごみの分別、ごみ処理のゆくえ及びリサイクル等について分かりやすく解説するアニメーションDVD（2種類）・冊子を、小学校等の出張講座で上映・配布しました。

(4) 小学生へのごみ減量・リサイクル啓発施策

平成29年度版ごみ・リサイクルカレンダー表紙絵及び裏表紙絵を、9月に市内在住の小学校4～6年生を対象に募集しました。

\*応募総数・・・255作品

\*審査結果

[最優秀賞] 山下理紗さん（緑小）

[優秀賞] 内藤悠太（南小）、鈴木奏成さん（南小）、田澤咲洛さん（二小）、  
今澤真心さん（緑小）、中釜慧さん（本町小）

(5) ごみ・リサイクルカレンダーの発行（2月）

平成29年度版ごみ・リサイクルカレンダー（A4判冊子式、七曜式及び英語、中国語、ハングル語の3か国語の説明を掲載）を全戸配布しました。

構成は、ごみと資源の収集日、分別ルール、古紙・布の出し方、拠点回収場所、粗大ごみの取り扱い及び市が収集しないもの等の紹介を盛り込んだ内容となっています。

発行部数：86,200部

(6) ごみ処理施設市民見学会

燃やすごみがどのように処理されているかを理解し、さらに、ごみ減量・分別の徹底を推進するため市民見学会を実施しました。

- 12月 7日 さいたま市桜環境センター（埼玉県さいたま市）

参加者7人

- 3月 9日 ふじみ野市・三芳町環境センター（埼玉県ふじみ野市）

参加者9人

(7) スマートフォン用ごみ分別アプリの配信

平成27年度から、スマートフォンなどでごみの収集日や分別方法などを確認できるごみ分別アプリを配信しています。

- 平成28年度ダウンロード数 3,180件  
(累計ダウンロード数 6,083件)

2 生ごみ減量施策

(1) 家庭用生ごみ減量化処理機器購入費補助制度

家庭から排出される生ごみを自家処理するための生ごみ減量化処理機器を購入する市内在住者に対し、補助金を交付しています。

- 平成28年度購入費補助件数 267件  
(内訳 コンポスト 5件、手動式 1件、電動式(乾燥型) 259件、  
電動式(バイオ型) 2件)

- 平成28年度購入費補助金額 11,518,600円

※ 家庭用電動生ごみ処理機(乾燥型)から生成された乾燥生ごみは、戸別・拠点回収を実施しています。

(2) 事業用生ごみ減量化処理機器購入費補助制度

事務所または事業所から排出される生ごみを自家処理するための生ごみ減量化処理機器を購入する市内に事務所または事業所を有する方に対し、補助金を交付しています。

- 平成28年度購入費補助件数 0件
- 平成28年度購入費補助金額 0円

(3) 大型生ごみ減量化処理機器購入費補助制度

家庭から排出される生ごみを自家処理するための生ごみ減量化処理機器を購入する市内自治会や管理組合などの団体に対し、補助金を交付しています。

○ 平成28年度購入費補助件数 0件

○ 平成28年度購入費補助金額 0円

(4) 生ごみの堆肥化事業

生ごみの減量及び有機性資源の有効活用を推進するため、大型の電動生ごみ処理機を市内小・中学校、保育園、集合住宅等に設置しています。投入された生ごみは、電動生ごみ処理機で乾燥処理した後、民間堆肥化製造施設で完熟堆肥化されています。

大型電動生ごみ処理機設置施設一覧

設置場所 (事業開始年月)	タイプ	処理機の種類	事業の成果 (kg)	
			生ごみ投入量	生成物量
緑中学校 (H15.10)	乾燥型タイプ	パーパス(株) (PSK-102W) 100kg/日	8,683	1,841
けやき保育園 (H17.2)	乾燥型タイプ	パーパス(株) (PSK-22W) 20kg/日	3,965	793
小金井保育園 (H17.2)	乾燥型タイプ	キヤノン電子株式会社(株) (Land care16 II) 16kg/日	2,555	511
くりのみ保育園 (H17.2)	乾燥型タイプ	キヤノン電子株式会社(株) (Land care16 II) 16kg/日	2,990	598
わかたけ保育園 (H17.2)	乾燥型タイプ	キヤノン電子株式会社(株) (Land care16 II) 16kg/日	3,095	619
第一小学校 (H18.9)	乾燥型タイプ	パーパス(株) (PSK-102W) 100kg/日	7,845	2,050
第二中学校 (H18.9)	乾燥型タイプ	パーパス(株) (PSK-102W) 100kg/日	9,723	2,234
障害者福祉センター (H19.11)	乾燥型タイプ	Panasonic(株) (MS-N32GF) 20kg/日	2,345	469
第一中学校 (H20.1)	乾燥型タイプ	パーパス(株) (PSK-102W) 100kg/日	7,194	1,869
第二小学校 (H20.1)	乾燥型タイプ	パーパス(株) (PSK-102W) 100kg/日	9,611	2,133
南中学校 (H20.3)	乾燥型タイプ	パーパス(株) (PSK-102W) 100kg/日	6,977	1,906
前原小学校 (H20.3)	乾燥型タイプ	パーパス(株) (PSK-102W) 100kg/日	6,483	1,990
本町小学校 (H20.10)	乾燥型タイプ	パーパス(株) (PSK-102W) 100kg/日	6,188	1,354
東中学校 (H20.10)	乾燥型タイプ	パーパス(株) (PSK-102W) 100kg/日	5,672	1,140
緑小学校 (H20.10)	乾燥型タイプ	パーパス(株) (PSK-102W) 100kg/日	7,302	1,976
第四小学校 (H20.10)	乾燥型タイプ	パーパス(株) (PSK-102W) 100kg/日	8,020	1,807
東小学校 (H20.10)	乾燥型タイプ	パーパス(株) (PSK-102W) 100kg/日	8,382	1,655
第三小学校 (H21.9)	乾燥型タイプ	パーパス(株) (PSK-100W) 100kg/日	12,197	2,713
さくら保育園 (H21.9)	乾燥型タイプ	パーパス(株) (PSK-21W) 20kg/日	2,665	533
南小学校 (H22.2)	乾燥型タイプ	パーパス(株) (PSK-102W) 100kg/日	6,673	1,360
共同住宅 (H22.5)	ハイブリッド タイプ	静岡ニチデン 60kg/日	2,240	448
公務員宿舎小金井住宅 (H24.3=1台、H25.2=3台、 H26.2=3台)	ハイブリッド タイプ	キヤノン電子(株) (Land care 16 II) 16kg/日	14,620	2,924

※ また、市内一部の小学校（第一小学校、第三小学校、第四小学校、東小学校、前原小学校、緑小学校、南小学校）及び中学校（第一中学校、第二中学校、南中学校）では、学校が夏休みの期間中、電動生ごみ処理機を有効利用するため、夏休み生ごみ投入リサイクル事業を実施しました。

### (3) 有機性資源の循環システム構築

食品リサイクル堆肥は、市内農家や市民の皆さんへ無料配布し、野菜や果実の栽培等に活用しています。また、食品リサイクル堆肥の使用方法を学ぶ「家庭でできる生ごみリサイクル教室」（3回）等を実施しました。

## 3 古紙類の分別排出・資源化施策

燃やすごみの減量及び資源化の推進を目的として、古紙類を資源物として回収し資源化しています。特に、燃やすごみの中に多く混入しているざつがみが資源になることを周知徹底するため、ざつがみリサイクル袋の作成・配布及びざつがみの分別方法等についての啓発チラシの全戸配布により、ざつがみの分別排出・資源化を推進しました。

また、これまで、リサイクルが困難なために燃やすごみとして収集し、焼却処理をしていた紙コップや紙皿など防水加工された紙や感熱紙などの「難再生古紙」の拠点回収を市内11か所で行いました。回収した「難再生古紙」は資源化され、燃やすごみの減量・資源の有効利用につながっています。

## 4 枝木・雑草類・落ち葉の分別排出・資源化施策

燃やすごみの減量及び資源化の推進を目的として、家庭で剪定した枝木・雑草類・落ち葉を資源物として回収し資源化しています。

○ 平成28年度回収実績 976,690kg

## 5 くつ・かばん類の拠点回収

燃やすごみ・燃やさないごみの減量及び資源の有効活用を推進するため、再使用可能なくつ・かばん類の拠点回収を実施しています。

○ 延べ参加人数 1,075人 ○ 回収量 3,082kg

6 清掃事業関係会議活動

(1) 小金井市廃棄物減量等推進審議会

回数	開催日	場 所	内 容
1	28. 6. 28	市役所第二庁舎	平成27年度実績報告
2	28. 8. 10	中間処理場	委嘱状の伝達、委員の紹介、正副会長の互選 清掃関連施設整備基本計画検討会議への委員の選出について 未活用資源（可燃ごみに含まれる資源化可能物）の有効活用方 策の調査・研究に関する小委員会の立上げについて
3	28. 10. 20	中間処理場	平成29年度一般廃棄物処理計画の策定について（諮問） 平成29年度ごみ・リサイクルカレンダー表紙絵応募作品の審査
4	28. 10. 25	市役所第二庁舎	【専門委員会】委員長の互選、未活用資源（可燃ごみに含まれ る資源化可能物）有効利用方策の調査・研究
5	28. 11. 22	中間処理場	平成29年度一般廃棄物処理計画の策定について（審議）
6	28. 11. 28	市役所第二庁舎	【専門委員会】未活用資源（可燃ごみに含まれる資源化可能 物）有効利用方策の調査・研究
7	28. 12. 21	中間処理場	平成29年度一般廃棄物処理計画の策定について（審議）
8	28. 12. 27	市役所第二庁舎	【専門委員会】未活用資源（可燃ごみに含まれる資源化可能 物）有効利用方策の調査・研究
9	29. 1. 24	市役所第二庁舎	平成29年度一般廃棄物処理計画の策定について（審議）
10	29. 1. 25	中間処理場	【専門委員会】未活用資源（可燃ごみに含まれる資源化可能 物）有効利用方策の調査・研究
11	29. 2. 15	中間処理場	平成29年度一般廃棄物処理計画の策定について（審議）
12	29. 2. 24	市役所本庁舎	平成29年度一般廃棄物処理計画の策定について（答申）
13	29. 2. 24	中間処理場	【専門委員会】未活用資源（可燃ごみに含まれる資源化可能 物）有効利用方策の調査・研究

(2) ごみゼロ化推進会議活動状況

ア 開催状況

回数	開催日	場 所	内 容
1	28. 4. 26	市役所第二庁舎	ごみゼロ化推進会議役員会 平成28年度ごみゼロ化推進会議総会について
2	28. 5. 24	市役所第二庁舎	ごみゼロ化推進会議役員会 各部会報告 廃棄物減量等推進審議会委員の推薦について
3	28. 5. 31	萌え木ホール	平成28年度ごみゼロ化推進会議総会 各部会事業報告・事業計画 一般廃棄物処理計画について ごみの分別について
4	28. 6. 9	本町暫定庁舎	ごみゼロ化推進会議役員会 廃棄物減量等推進審議会委員の推薦について
5	28. 6. 28	本町暫定庁舎	ごみゼロ化推進会議役員会 廃棄物減量等推進審議会委員の推薦について 副議長の選出について

6	28. 7. 26	本町暫定庁舎	ごみゼロ化推進会議役員会 平成29年度ごみ・リサイクルカレンダーについての提言 発足後10年を迎えた「ごみゼロ化推進会議」の今後のあり方について
7	28. 9. 27	本町暫定庁舎	ごみゼロ化推進会議役員会 各部会報告、ごみ減量啓発キャンペーンについて
8	28. 10. 18	武蔵小金井駅前	ごみ減量啓発キャンペーン
9	28. 10. 25	本町暫定庁舎	ごみゼロ化推進会議役員会 各部会報告
10	28. 10. 27	東小金井駅前	ごみ減量啓発キャンペーン
11	28. 11. 3	市内大型店舗前	店舗前等ごみ減量啓発キャンペーン（まち美化部会にて実施）
12	28. 11. 18	中間処理場	ごみ処理施設見学（事業所部会にて実施）
13	28. 11. 22	本町暫定庁舎	ごみゼロ化推進会議役員会 各部会報告、指定収集袋の色分けについて、ごみゼロ化推進会議講演会のテーマについて
14	28. 11. 23	市内大型店舗前	店舗前等ごみ減量啓発キャンペーン（まち美化部会にて実施）
15	29. 1. 24	本町暫定庁舎	ごみゼロ化推進会議役員会 リサイクル推進協力店認定制度実施要綱の改正案について 講演会のチラシ案について
16	29. 2. 3	埼玉県寄居町 オリックス資源循環㈱	ごみ処理施設見学
17	29. 2. 6	武蔵小金井駅前	ごみ減量啓発キャンペーン
18	29. 2. 7	東小金井駅前	ごみ減量啓発キャンペーン
19	29. 2. 9	中間処理場	ごみ処理施設見学（まち美化部会にて実施）
20	29. 3. 3	前原暫定集会施設	ごみゼロ化推進員講演会「生ごみ堆肥で野菜作り」
21	29. 3. 21～24	市内	不法投棄防止キャンペーン（まち美化部会にて実施）
22	29. 3. 28	本町暫定庁舎	ごみゼロ化推進会議役員会 各部会報告 平成29年度ごみゼロ化推進会議総会について

#### イ 各部会の開催状況

部会名	部会内容	活動内容
ごみゼロ化 啓発部会	ごみ減量に向けた 各種活動の実施	運営委員会（8回）
		全体会（10回）
事業所部会	事業系ごみ減量に 向けた各種活動の 実施	全体・運営委員会 （13回）
まち美化部会	まちの美化に向け た各種活動の実施	運営委員会（3回）
		全体会（2回）



## 第11章 新可燃ごみ処理施設整備・運営事業

### 1 小金井市ごみ総合対策推進本部の開催

回数	開催日	場所	議 題
第1回	28.4.5	市役所	1 平成28年度一般廃棄物処理計画について 2 広域支援の状況について 3 その他
第2回	28.4.26	同上	1 二枚橋衛生組合ごみ焼却場の都市計画の変更(廃止)について 2 広域支援の状況について 3 その他
第3回	28.7.20	同上	1 清掃関連施設整備基本計画策定に係る候補地の方針決定について 2 その他
第4回	28.12.6	同上	1 浅川清流環境組合の新可燃ごみ処理施設整備・運営事業について 2 広域支援の状況について 3 収集日変更等について 4 その他

### 2 新可燃ごみ処理施設整備・運営事業

新可燃ごみ処理施設の設置及び運営等を共同して行うことを目的に設立した浅川清流環境組合（構成市：日野市、国分寺市、小金井市）では、平成32年4月からの日野市内での新施設本格稼働をめざして、環境影響評価書の作成・縦覧及び設計・建設・運営を一括して行う事業者との契約締結等を実施し、本市は、組合構成団体として与えられた責任を果たしました。

平成 29 年度（平成 28 年度版）

清掃事業の概要

平成 30 年 2 月

編集発行

小金井市環境部ごみ対策課

小金井市本町六丁目 6 番 3 号

TEL (042) 387-9835

この冊子は再生紙を使用しております。