

令和 3 年度

(令和 2 年度版)

# 清掃事業の概要

小金井市

# 目次

## 総括

概況	1
1 市の沿革	1
2 人口・世帯	1
3 小金井市の人口の推移	1
4 清掃行政の歴史	2

## 第1章 組織・人員・車両

1 組織	7
2 職員の配置状況	7
3 車両台数状況	7
4 車両一覧表	8
5 事務分掌	9

## 第2章 清掃事業の収支状況

1 清掃事業費の年度別推移	10
2 手数料収入の年度別推移	10
3 廃棄物会計	11

## 第3章 ごみ処理

1 ごみ処理体系	14
2 ごみ収集状況	15
3 ごみ処理状況	16
4 収集区分、ごみの種類及び収集回数	16
5 ごみ処理フロー図	17
6 ごみ収集・処理状況（月別）	18
7 資源化量内訳	22
8 資源物回収による資源化（戸別回収の年度別・品目別資源化量）	23
9 資源物回収による資源化（拠点回収の年度別・品目別資源化量）	23
10 集団回収	24
11 資源物拠点回収場所	25
12 年度別生ごみ減量化処理機器購入費補助と堆肥化バケツ貸与の状況	26
13 一般廃棄物処理業許可業者数	26
14 資源物処理施設	27

## 第4章 粗大ごみ処理及び動物の死体処理

1	粗大ごみ収集状況	28
2	粗大ごみ処理申込状況	28
3	粗大ごみの種類及び数量	28
4	動物の死体処理状況	29

## 第5章 可燃ごみ中間処理

1	可燃ごみ処理施設の概要	30
2	構成市の令和2年度可燃ごみ搬入量	30
3	可燃ごみ処理の支援状況について（広域支援）	31
4	可燃ごみ組成分析結果（乾ベース）	32

## 第6章 不燃物中間処理

1	小金井市中間処理場の概要	33
2	年度別不燃ごみ・粗大ごみ等搬入搬出量	35
3	年度別不燃ごみ・粗大ごみ等施設資源化量	35
4	搬入状況	36
5	処理状況	37
6	稼働日数及び破砕機運転時間	38
7	年度別鉄屑搬出量	38
8	年度別アルミ屑搬出量	39
9	年度別有害物搬出量	39
10	中間処理場への視察者の状況	40

## 第7章 埋立処分場

1	埋立処分場の概要	41
2	埋立処分場への小金井市の年度別搬入配分量・搬入実績量	41

## 第8章 し尿処理

1	し尿処理体系	42
2	し尿処理状況	42
3	し尿収集件数	42
4	し尿収集状況	42
5	し尿浄化槽設置基数及び清掃件数	42
6	し尿処理場	43

## 第9章 リサイクル事業所

1	リサイクル事業所の概要	44
2	リユース事業について	44

3	リユース事業の内容	44
---	-----------	----

#### 第10章 ごみ減量施策

1	ごみ減量啓発施策（発生抑制・再使用・再生利用の啓発）	45
2	生ごみ減量施策	47
3	古紙類の分別排出・資源化施策	50
4	枝木・雑草類・落ち葉の分別排出・資源化施策	50
5	くつ・かばん類の拠点回収	50
6	清掃事業関係会議活動	51

#### 第11章 小金井市ごみ総合対策推進本部

1	小金井市ごみ総合対策推進本部の開催	53
---	-------------------	----

#### 第12章 清掃関連施設整備事業

1	清掃関連施設整備基本計画	54
2	事業スケジュール	55

# 総 括

## 概況

### 1 市の沿革

本市は、JR中央線で都心から西方に約25キロメートル、東京都全体からみて概ね地理的中心に位置し、その市域は、東西4.1キロメートル、南北4.0キロメートル、面積11.30平方キロメートルです。

また、東は武蔵野市、三鷹市、西は国分寺市、南は調布市、府中市、北は小平市に接し、市の中央部には中央線が東西に、東南部には西武多摩川線が南北に走り、極めて地形的に恵まれた行政区となっています。

昭和33年の市制施行後、人口が急激に増加し住宅都市として発展して、昭和53年には人口10万人を突破しました。しかし、その後の人口増加は徐々に鈍化し、令和2年10月1日現在、123,427人（外国人住民を含む）と微増の状態です。

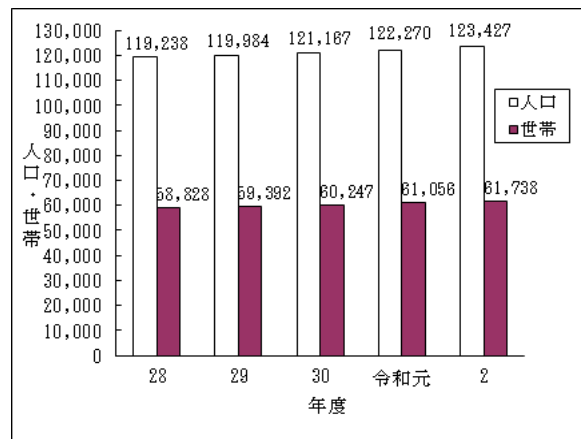
本市の可燃ごみ処理については、平成18年10月1日付けで「ごみ非常事態宣言」を発し、その後、平成19年度から令和元年度の13年間にわたり、多摩地域の自治体及び一部事務組合に「広域支援」のご協力をいただきましたが、令和2年4月より日野市、国分寺市、小金井市の3市で構成する浅川清流環境組合可燃ごみ処理施設が本格稼働し、共同処理を行っています。

また、廃棄物問題は地球規模の環境問題にもなっており、地域においても大量生産・大量消費・大量廃棄型の社会からの転換に取り組むことは非常に重要です。本市では、令和2年3月に「小金井市一般廃棄物処理基本計画」を策定しました。今後もこれまでの経過を踏まえつつ、発生抑制を最優先とした3Rの推進及び安全・安心・安定的な適正処理の推進を基本方針として、「循環型都市『ごみゼロタウン小金井』」を目指して取り組んでまいります。

### 2 人口・世帯（令和2年10月1日現在）

人	口	123,427人
世	帯	61,738世帯
1世帯当たり	の人数	1.99人

### 3 小金井市の人口の推移



#### 4 清掃行政の歴史

昭和	33. 4	1958	・二枚橋衛生組合ごみ焼却開始
	47. 7	1972	・「小金井市廃棄物の処理及び清掃に関する条例」制定
	55. 11	1980	・羽村処分場搬入開始
	12		・不燃物の分別収集実施
	58. 12	1983	・有害ごみの分別収集実施
	59. 4	1984	・集団回収奨励金制度発足
	5		・日の出町谷戸沢廃棄物広域処分場搬入開始
	61. 12	1986	・小金井市中間処理場稼働
			・びんの分別回収実施
	62. 9	1987	・生ごみ堆肥化容器購入費補助制度発足
	63. 11	1988	・ごみ減量対策協力交付金交付制度発足
			・資源物回収開始(古紙等の日曜日回収＝資源の日)
平成	元. 7	1989	・簡易焼却炉購入費補助制度発足
	2. 4	1990	・防鳥ネット貸出し開始
	3. 3	1991	・中間処理場にプラスチック系廃棄物固化設備設置
			・一般廃棄物(ごみ)処理基本計画の策定
	9		・紙パック拠点回収開始
	10		・「廃棄物の処理及び清掃に関する法律」の全面改正
	4. 12	1992	・粗大ごみのリサイクル開始(リサイクル事業所の開設)
	5. 7	1993	・ペットボトル・トレイの拠点回収開始
	6. 4	1994	・「小金井市廃棄物の処理及び再利用の促進に関する条例」の施行(「小金井市廃棄物の処理及び清掃に関する条例」の全部改正)
			・「廃棄物減量等推進員」制度を新設(小金井の街をきれいにする推進委員制度の廃止)
	6		・ごみ袋の透明、半透明化の実施
	7		・「小金井市廃棄物減量等推進審議会」発足
	8		・中間処理場火災
	12		・中間処理場復旧改修工事完了
			・一般廃棄物処理手数料の改正
			事業系ごみ全面有料化(市指定袋収集開始)
			一般家庭し尿有料化
	7. 4	1995	・粗大ごみの有料化(品目別手数料制、シール制)
	6		・「容器包装に係る分別収集及び再商品化の促進等に関する法律」の公布(容器包装リサイクル法)
	10		・廃プラスチック資源化開始
	8. 4	1996	・簡易焼却炉購入費補助制度廃止
	9		・空き缶・古紙等処理場整備(空き缶プレス機設置)
			・古紙等平日回収開始(隔週)
			・空き缶分別回収開始(隔週)
	9. 4	1997	・ごみ減量対策協力交付金交付制度の廃止
			・清掃指導員制度発足
			・可燃ごみの収集業務委託開始

	8		・ペットボトル処理施設整備(ペットボトル減容機設置)
	9		・ペットボトル分別回収開始(平日隔週)
	12		・「小金井市まちをきれいにする条例」の公布
10.	1	1998	・日の出町二ツ塚廃棄物広域処分場への搬入開始
	4		・日の出町谷戸沢廃棄物広域処分場への搬入終了
			・「小金井市まちをきれいにする条例」の施行
	5		・古紙・布回収業務委託開始
11.	3	1999	・一般廃棄物(ごみ)処理基本計画改訂
	7		・生ごみ処理機の堆肥化(実験)事業開始
12.	4	2000	・「容器包装リサイクル法」完全施行
	6		・「循環型社会形成推進基本法」施行
	11		・リサイクルフェスティバル小金井の実施(エコネット多摩統一キャンペーン)
13.	4	2001	・組織改正で環境部ごみ対策課になる
			・「特定家庭用機器再商品化法」(家電リサイクル法)の施行
			・家電リサイクル法の対象品目の収集は東京方式(許可業者収集)で開始
14.	4	2002	・可燃ごみの「週2回収集」を実施
			・古紙・布の「毎週回収」を実施
	7		・生ごみ減量化処理機器購入費補助制度の発足(生ごみ堆肥化容器購入費補助制度の全部改正)
	12		・低公害塵芥車(天然ガス車)導入開始
15.	7	2003	・事業系ごみ処理手数料改正
	10		・パソコンリサイクル開始(資源有効利用促進法に基づき、指定再資源化製品に指定)
	11		・粗大ごみ処理手数料改正(パソコン)
16.	3	2004	・小金井市廃棄物減量等推進審議会から一般家庭ごみの有料化答申
	4		・びん・スプレー缶回収業務委託開始
	12		・「小金井市廃棄物の処理及び再利用の促進に関する条例の一部を改正する条例」の可決(家庭ごみの一部有料化)
17.	2	2005	・小金井市環境基金条例制定
	4		・家庭用生ごみ減量化処理機器購入費補助制度の変更(補助率と上限額)
			・戸別収集の開始(市内4地区に分け順次実施。7月から全市域で実施)
			・空き缶・ペットボトル回収業務委託開始
			・「小金井市リサイクル推進協力店認定制度実施要綱」の施行
	8		・家庭ごみの一部有料化開始
	12		・「小金井市廃棄物の処理及び再利用の促進に関する条例の一部を改正する条例」の可決(燃やさないごみの3分別収集)

18.	3 4 8 10 11	2006	<ul style="list-style-type: none"> <li>・一般廃棄物(ごみ)処理基本計画改定</li> <li>・燃やさないごみの3分別収集開始</li> <li>・有害ごみ収集業務委託開始</li> <li>・国分寺市長と燃やすごみの広域支援について覚書を締結</li> <li>・ごみ非常事態を宣言</li> <li>・ごみゼロ化推進会議発足(「廃棄物減量等推進員制度」廃止)</li> <li>・生ごみ乾燥物肥料化実験施設設置</li> <li>・庁内に小金井市焼却施設問題等検討委員会を設置し、新ごみ処理施設の建設候補地について検討</li> </ul>
19.	1 3 4 6 10	2007	<ul style="list-style-type: none"> <li>・建設候補地をジャノメミシン跡地及び二枚橋焼却場用地として選定し、国分寺市に提示。国分寺市長と燃やすごみの広域支援について覚書(その2)を締結</li> <li>・中間処理場工場棟改修</li> <li>・二枚橋焼却場の全炉停止</li> <li>・燃やすごみの全量の処理を広域支援により多摩地域の自治体・一部事務組合へ依頼</li> <li>・家庭用生ごみ減量化処理機器購入費補助制度の変更(補助率と上限額)</li> <li>・剪定枝等の一部資源化開始</li> <li>・シュレッダーごみ(事業所を除く)の資源化開始</li> <li>・新焼却施設建設場所選定等市民検討委員会を設置し、新ごみ処理施設の建設場所の選定について諮問</li> <li>・事業系可燃ごみ(持込分)処理手数料の改定</li> </ul>
20.	4 6 7 9 10 12	2008	<ul style="list-style-type: none"> <li>・家庭用乾燥型生ごみ処理機の生成物の拠点回収開始</li> <li>・プラスチックごみ収集業務委託開始</li> <li>・一般家庭の枝木・雑草類・落ち葉の一部資源化開始(モデル事業・10月から全市域)</li> <li>・中間処理場事務所棟新築</li> <li>・新焼却施設建設場所選定等市民検討委員会は、新ごみ処理施設の建設場所について「二枚橋焼却場用地」を答申</li> <li>・二枚橋焼却場用地の跡地利用について、調布市・府中市に対し協議の申し入れ</li> <li>・ふれあい収集の開始</li> <li>・ざつがみリサイクル袋使用によるざつがみの資源化推進事業をモニターの協力によりモデル実施</li> <li>・事業系可燃ごみ処理手数料の改定</li> </ul>
21.	2 4	2009	<ul style="list-style-type: none"> <li>・当初予定していた新ごみ処理施設の建設場所の決定については、関係自治体のご理解を得られず、建設場所の決定時期を延期</li> <li>・ペットボトルキャップの拠点回収開始</li> <li>・事業用生ごみ減量化処理機器購入費補助制度発足</li> </ul>
22.	2	2010	<ul style="list-style-type: none"> <li>・家庭用乾燥型生ごみ処理機の生成物の戸別回収開始(モデル事業・9月から全市域)</li> </ul>

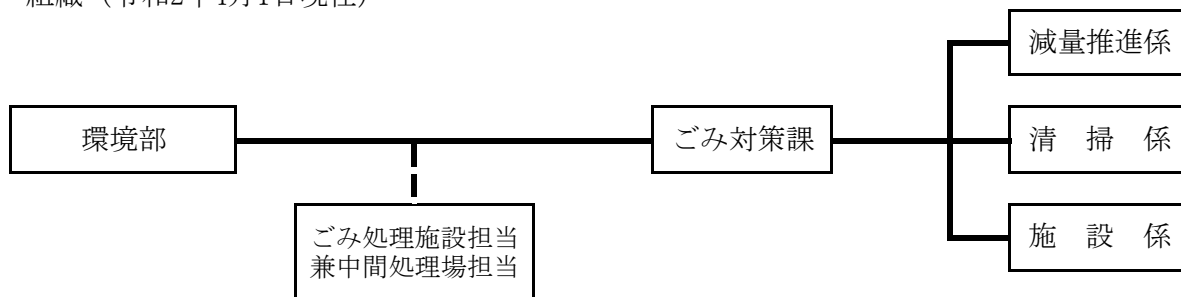


	3		<ul style="list-style-type: none"> <li>・二枚橋衛生組合解散</li> <li>・新ごみ処理施設の建設場所を「二枚橋焼却場跡地」に決定（なお、今後、建設実現のために不可欠な2点の課題（関係市のご理解・ご協力を得ること及び周辺住民との信頼関係の構築を図ること）の解決に取り組んでいくものとする）</li> </ul>
	4		<ul style="list-style-type: none"> <li>・燃やさないごみ収集業務委託開始</li> <li>・生ごみ堆肥化容器及び発酵堆肥化促進資材配布制度発足</li> </ul>
	7		<ul style="list-style-type: none"> <li>・ごみ対策課清掃分室の移転</li> </ul>
23.	3	2011	<ul style="list-style-type: none"> <li>・旧二枚橋衛生組合施設解体等工事開始</li> </ul>
	4		<ul style="list-style-type: none"> <li>・粗大ごみ収集業務委託開始</li> <li>・枝木・雑草類・落ち葉の回収方法の変更（資源化の拡大）</li> </ul>
24.	2	2012	<ul style="list-style-type: none"> <li>・二枚橋焼却場用地の跡地利用について、調布市から、同市所有分は、独自にリサイクルセンターとして利用したいとする旨の回答が示される</li> </ul>
	4		<ul style="list-style-type: none"> <li>・くつ・かばん類の拠点回収開始</li> <li>・布の回収品目追加</li> </ul>
25.	3	2013	<ul style="list-style-type: none"> <li>・旧二枚橋衛生組合施設解体等工事完了</li> <li>・日野市、国分寺市及び小金井市で、可燃ごみの広域化を進めるとした覚書を添え、「日野市 国分寺市 小金井市 地域循環型社会形成推進地域計画」を、東京都を通じて環境省に提出</li> </ul>
	4		<ul style="list-style-type: none"> <li>・ごみ減量啓発アニメーションDVD貸出し事業の開始</li> </ul>
	7		<ul style="list-style-type: none"> <li>・リユース食器貸出し事業（試行）の開始</li> </ul>
	12		<ul style="list-style-type: none"> <li>・一般廃棄物（ごみ）処理基本計画一部変更</li> </ul>
26.	1	2014	<ul style="list-style-type: none"> <li>・国分寺市との燃やすごみの共同処理を解消し、新ごみ処理施設の建設場所を「二枚橋焼却場跡地」とする行政決定を取消</li> <li>・日野市、国分寺市及び小金井市で、新可燃ごみ処理施設の整備によるごみ処理の広域化について基本合意し、「新可燃ごみ処理施設の整備及び運営に関する覚書」を締結</li> </ul>
	4		<ul style="list-style-type: none"> <li>・大型生ごみ減量化処理機器購入費補助制度開始</li> </ul>
	7		<ul style="list-style-type: none"> <li>・難再生古紙の拠点回収開始</li> </ul>
	12		<ul style="list-style-type: none"> <li>・日野市、国分寺市、小金井市の各市議会において、浅川清流環境組合の規約が可決</li> <li>・武蔵野市と小金井市で、不燃ごみの「緊急時ごみ処理相互支援に関する協定書」を締結</li> </ul>
27.	3	2015	<ul style="list-style-type: none"> <li>・浅川清流環境組合の設立許可</li> <li>・生ごみ乾燥物肥料化実験施設閉鎖</li> <li>・一般廃棄物処理基本計画策定</li> </ul>
	4		<ul style="list-style-type: none"> <li>・ごみ対策課清掃分室の移転</li> <li>・「小金井市廃棄物の処理及び再利用の促進に関する条例の一部を改正する条例」の施行（古紙などの資源物の持</li> </ul>

		ち去りを禁止)
6		・スマートフォン用ごみ分別アプリ配信開始
7		・浅川清流環境組合の設立
28. 10	2016	・全国おいしい食べきり運動ネットワーク協議会参加
		・フードドライブ事業（試行）の開始
29. 3	2017	・ごみ減量啓発グッズ（エコバッグ）販売開始
29. 4		・枝木・雑草類・落ち葉の戸別回収を開始し、全量を資源化
29. 8		・フードドライブ事業の拠点回収開始
30. 3	2018	・清掃関連施設整備基本計画策定
30. 4		・日野市、国分寺市及び小金井市で、「（仮称）3市ごみ減量推進市民会議設置に関する協定書」を締結
30. 7		・「3市ごみ減量推進市民会議」発足
31. 3	2019	・災害廃棄物処理計画策定
令和 元. 6		・小型家電リサイクル法の認定事業者であるリネットジャパン株式会社と協定を締結し、使用済み小型家電やパソコンの宅配便回収を開始
元. 12		・浅川清流環境組合新可燃ごみ処理施設の試運転に伴う可燃ごみの搬入開始
2. 2	2020	・「小金井市食品ロス削減推進協力店・事業所認定制度実施要綱」の施行
2. 3		・一般廃棄物処理基本計画策定
		・浅川清流環境組合新可燃ごみ処理施設竣工
2. 4		・浅川清流環境組合可燃ごみ処理施設本格稼働開始
2. 8		・新庁舎建設工事の進捗状況に伴い、リサイクル事業所営業終了
		・HOYA株式会社アイケアカンパニーと協定を締結し、コンタクトレンズ空ケースの拠点回収開始

# 第1章 組織・人員・車両

## 1 組織（令和2年4月1日現在）



## 2 職員の配置状況（令和2年4月1日現在）

（単位：人）

区分	管理職				係員							合計
	環境部長	ごみ対策課長	ごみ処理施設担当課長兼 中間処理場担当課長	小計	ごみ対策課						ごみ処理施設担当 小計	
					減量推進係	清掃係			施設係			
						事務所	指導班	生ごみ乾燥物班				
職員	1	1	1	3	7	7	8	3	1	26	0	29
嘱託職員等	0	0	0	0	1	1	0	0	0	2	0	2

## 3 車両台数状況（令和3年3月31日現在）

（単位：台）

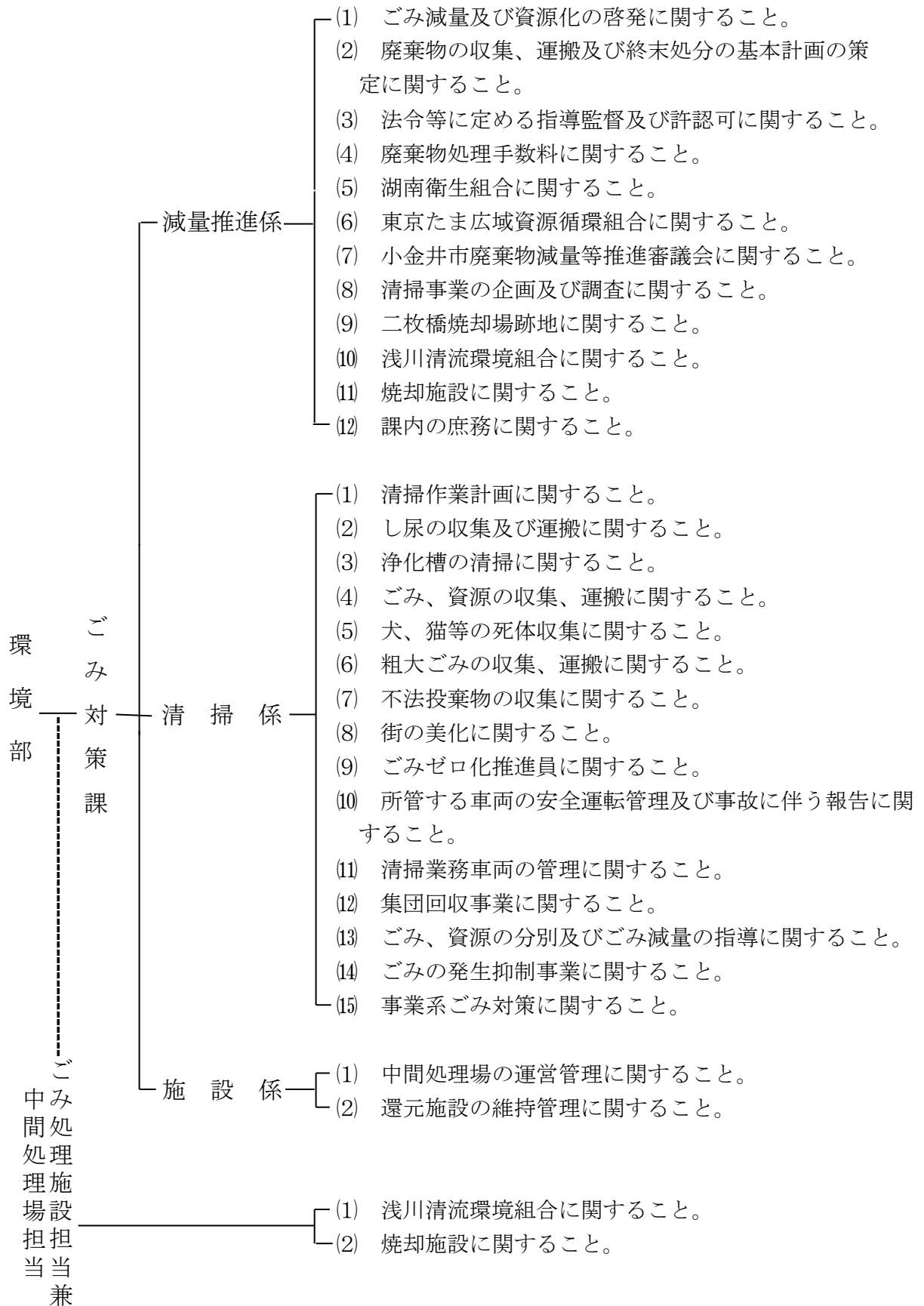
種類	所属	事務所	指導班	生ごみ乾燥物班	予備計	
					予備	計
軽トラック（パトロール車）		1	3	2	1	7
塵芥車					2	2
深ボディーダンプ（粗大）					1	1
四輪トラック（堆肥配布）					1	1
軽四輪バン（パトロール・連絡車）		1	1			2
自動車（ごみ処理施設担当車）		1				1

4 車両一覧表

整理番号	車両登録番号	車種	年式	稼働日数 (日)	使用件数 (件)	走行距離 (km)	燃料使用量 * (ℓ、m <sup>3</sup> )	諸経費 (円)	所属	備考
21	多摩41 せ1381	軽貨物トラック	平成16年	15	29	668.0	80.91	100,803	清掃係	ガソリン車
22	多摩480 う5203	軽貨物バン	平成18年	181	253	3,612.0	392.27	184,429	清掃係 (事務所)	ハイブリッド車・18年10月購入
58	多摩480 あ6474	軽貨物トラック	平成17年	176	334	6,376.0	684.66	139,337	予備	ガソリン車
59	多摩580 こ9496	軽自動車	平成20年	170	217	3,409.0	266.16	55,812	広域支援用	ガソリン車・20年5月購入
104	多摩130 さ1805	平ボディー	平成18年	53	58	618.0	192.70	158,402	堆肥配布	ガソリン車・18年5月購入
109	多摩130 せ2007	深ボディーダンプ	平成20年	11	11	89.0	41.69	106,680	予備	軽油車・20年7月購入
131	多摩830 さ1803	塵芥車	平成18年	12	14	153.0	40.22	86,550	予備	軽油車・18年4月購入
132	多摩830 さ1804	塵芥車	平成18年	10	13	140.0	0.00	130,720	予備	軽油車・18年4月購入
160	多摩480 う5201	軽貨物バン	平成18年	104	156	1,641.0	136.43	126,630	連絡車	天然ガス車・18年10月購入
161	多摩480 か8343	軽貨物トラック	平成20年	216	430	5,210.0	722.94	228,759	生ごみ乾燥物	ガソリン車・20年5月購入
162	多摩480 か8344	軽貨物トラック	平成20年	224	446	4,724.0	707.59	228,208	生ごみ乾燥物	ガソリン車・20年5月購入
163	多摩480 か8312	軽貨物トラック	平成20年	44	48	435.0	53.29	84,469	清掃係 (事務所)	ガソリン車・20年5月購入
164	多摩480 け1546	軽貨物トラック	平成22年	229	457	10,567.0	1,003.93	372,908	清掃係	ガソリン車・22年5月購入
165	多摩480 こ515	軽貨物トラック	平成23年	207	362	6,430.0	697.77	124,037	清掃係	ガソリン車・23年4月購入

\*燃料使用量欄中、ガソリン・軽油はℓ、天然ガスはm<sup>3</sup>

5 事務分掌



## 第2章 清掃事業の収支状況

### 1 清掃事業費の年度別推移

(単位：千円)

事項 年度	歳出総決算額 ※	清 掃 費						保健衛生費 保健衛生 総務費 環境衛生費	計	総決算額に 対する比率
		清掃総務費	塵芥処理費	し尿処理費	環境基金費	計	前年比			
28	36,725,683	272,426	2,557,531	16,221	409,324	3,255,502	101.8%	132	3,255,634	8.9%
29	36,529,355	240,930	2,600,129	15,953	263,625	3,120,637	95.9%	197	3,120,834	8.5%
30	41,616,618	260,451	2,664,611	18,513	214,971	3,158,546	101.2%	127	3,158,673	7.6%
元	40,971,267	270,205	2,876,091	17,248	212,492	3,376,036	106.9%	0	3,376,036	8.2%
2	54,430,305	222,443	2,194,056	18,437	225,704	2,660,640	78.8%	0	2,660,640	4.9%

※ 繰出金、継続費及び繰越事業費を除く。

### 2 手数料収入の年度別推移

(単位：千円)

区分 年度	し尿	浄化槽 清掃	ごみ				動物の 死体	一般廃棄物 収集運搬業 許可申請 手数料	浄化槽 清掃業 許可申請 手数料	計
			家庭系	事業系	自家搬入	粗大				
28	4,669	29	363,794				129	30	0	368,651
			家庭系	事業系	自家搬入	粗大				
			287,734	24,576	20,871	30,613				
29	4,942	60	360,897				63	150	5	366,117
			家庭系	事業系	自家搬入	粗大				
			285,496	23,460	19,957	31,984				
30	4,176	29	368,193				72	30	0	372,500
			家庭系	事業系	自家搬入	粗大				
			291,934	23,431	21,228	31,600				
元	5,458	53	390,363				66	140	5	396,085
			家庭系	事業系	自家搬入	粗大				
			301,512	25,876	27,419	35,556				
2	4,562	28	451,261				45	30	0	455,926
			家庭系	事業系	自家搬入	粗大				
			321,860	26,998	65,169	37,234				

3 廃棄物会計

(1) ごみ・資源物処理経費

(単位:円)

区分	収集運搬											小計	
	燃やすごみ	燃やさないごみ	粗大ごみ	プラスチックごみ	古紙・布	びん・有害ごみスプレー缶	空き缶・金属	ペットボトル	拠点回収	有機性資源(剪定枝・乾燥生ごみ)	集団回収		
人件費(給与等)	25,082,801	4,744,892	3,740,091	8,466,376	11,369,133	3,126,046	3,237,691	4,856,536	372,148	42,268,446	2,363,142	109,627,302	
賃金	281,779	53,259	42,112	95,165	127,781	35,300	36,332	54,498	4,335	112,505	0	843,066	
報酬	823,552	155,660	123,080	278,137	373,464	103,170	106,187	159,280	12,670	328,817	0	2,464,017	
旅費	6,679	1,262	998	2,256	3,029	837	861	1,292	103	2,667	0	19,984	
報償費	8,563	1,619	1,280	2,892	3,883	1,073	1,104	1,656	132	3,419	14,164,690	14,190,311	
需用費	消耗品費	1,576,657	298,006	235,632	532,483	714,982	197,515	203,291	304,936	135,961	633,380	4,832,843	
	燃料費	70,597	13,344	10,551	23,843	32,014	8,844	9,103	13,654	1,086	239,870	422,906	
	食料費	0	0	0	0	0	0	0	0	0	0	0	
	印刷製本費	529,608	100,102	79,150	178,864	240,166	66,346	68,286	102,430	8,148	211,455	82,500	1,667,055
	電気料金	0	0	0	0	0	0	0	0	0	0	0	
	都市ガス料金	0	0	0	0	0	0	0	0	0	0	0	
	上水道料金	0	0	0	0	0	0	0	0	0	0	0	
	下水道料金	0	0	0	0	0	0	0	0	0	0	0	
	建物等修繕	0	0	0	0	0	0	0	0	0	0	0	
	備品等修繕	0	0	0	0	0	0	0	0	0	0	0	
	その他修繕料	113,701	21,491	16,993	38,400	51,561	14,244	14,660	21,991	1,749	611,288	0	906,078
医薬材料費	116	22	17	39	52	15	15	22	2	46	0	346	
役務費	108,956	20,594	16,284	36,798	49,410	13,649	14,049	21,073	1,676	43,503	57,493	383,485	
委託料	271,616,518	51,351,562	40,571,761	91,806,736	123,175,085	33,957,058	35,079,639	52,619,458	4,006,835	75,448,491	0	779,633,143	
使用料及び賃借料	2,659,322	502,641	397,437	898,130	1,205,949	333,146	342,887	514,331	40,913	1,061,781	0	7,956,537	
工事請負費	0	0	0	0	0	0	0	0	0	0	0	0	
原材料費	2,977	563	445	1,006	1,350	373	384	576	46	1,189	0	8,909	
公有財産購入費	0	0	0	0	0	0	0	0	0	0	0	0	
備品購入費	0	0	0	0	0	0	0	0	0	0	0	0	
負担金補助及び交付金	2,114,562	399,676	316,023	714,149	958,911	264,901	272,647	408,970	32,532	844,276	9,631,700	15,958,347	
補償補填及び賠償金	14	3	2	5	6	2	2	3	0	5	0	42	
償還金利子及び割引料	0	0	0	0	0	0	0	0	0	0	0	0	
合計	304,996,402	57,664,696	45,551,856	103,075,279	138,306,776	38,122,519	39,387,138	59,080,706	4,618,336	121,811,138	26,299,525	938,914,371	
	0	0	0	0	0	0	0	0	0	0	0	0	
経費合計(A)	304,996,402	57,664,696	45,551,856	103,075,279	138,306,776	38,122,519	39,387,138	59,080,706	4,618,336	121,811,138	26,299,525	938,914,371	
収集量・処理量(t)	13,855	1,636	1,084	2,375	5,498	1,154	442	399	82	1,610	1,384	29,519	
1t当たりの処理経費	22,013	35,247	42,022	43,400	25,156	33,035	89,111	148,072	56,321	75,659	19,003	31,807	
1人当たりの処理経費	2,471	467	369	835	1,121	309	319	479	37	987	213	7,607	
1世帯当たりの処理経費	4,940	934	738	1,670	2,240	617	638	957	75	1,973	426	15,208	
	0	0	0	0	0	0	0	0	0	0	0	0	
ごみ処理手数料(B)	249,473,563	65,655,586	37,234,000	95,305,982	0	2,059,753	821,020	741,245	0	0	0	451,291,149	
売却益等(C)	85,881	16,246	12,806	28,988	38,927	10,703	11,086	16,628	1,274	34,276	8,091	264,906	
合計(A)-(B)-(C)	55,436,958	-8,007,136	8,305,050	7,740,309	138,267,849	36,052,063	38,555,032	58,322,833	4,617,062	121,776,862	26,291,434	487,358,316	
1t当たりの処理経費	4,001	-4,894	7,661	3,259	25,149	31,241	87,229	146,173	56,306	75,638	18,997	16,510	
1人当たりの処理経費	449	-65	67	63	1,120	292	312	473	37	987	213	3,949	
1世帯当たりの処理経費	898	-130	135	125	2,240	584	624	945	75	1,972	426	7,894	

人口(令和2年10月1日):123,427人

(注)

世帯数(令和2年10月1日):61,738世帯

1し尿処理経費は除く。

2 事務経費(ごみ対策課事務経費等)、啓発に使用した経費等は、収集・中間処理・処分経費の割合に応じて按分し、それぞれに加算。

3 燃やすごみ収集に持込ごみを含む。

4 古紙・布に新聞、雑誌・ごつがみ、段ボール、紙バック等を含む。

(単位:円)

区分	中間処理												小計	処分		清掃事務 経費	収集・中間処 理・処分経費		
	焼却処理	不燃等処理	プラスチック ごみ	有害ごみ	古紙・布	びん	空き缶・金属	ペットボトル	拠点回収	可燃系粗大 ごみ	有機性資源 (剪定枝・ 乾燥生ごみ)	集団 回収		埋立 エコセメント 化	合計				
人件費(給与等)	31,967,549	23,179,134	21,244,177	632,652	1,339,734	3,591,232	4,223,884	3,981,988	372,148	2,195,675	4,354,136	0	97,082,308	19,686,649	226,396,259	186,074,191	40,322,068		
賃金	359,195	223,359	185,376	7,225	14,863	40,254	47,479	44,589	4,335	24,565	48,924	0	1,000,164	221,088	2,064,318	2,064,318	0		
報酬	1,049,805	652,808	541,794	21,117	43,440	117,650	138,767	130,320	12,670	71,797	142,990	0	2,923,158	646,171	6,033,346	6,033,346	0		
旅費	8,516	5,295	4,394	171	352	954	1,125	1,057	103	582	1,160	0	23,709	5,241	48,934	48,934	0		
報償費	10,914	6,788	5,634	220	452	1,223	1,443	1,355	132	747	1,487	0	30,395	6,719	14,227,425	62,735	14,164,690		
需用費	消耗品費	2,009,805	7,122,981	9,562,680	466,127	83,164	225,237	294,198	249,493	24,256	137,452	273,749	0	20,449,142	1,237,069	26,519,054	11,550,601	14,968,453	
	燃料費	89,991	55,960	46,444	1,810	10,855	10,085	83,206	75,350	1,086	6,155	12,257	0	393,199	55,391	871,496	517,192	354,304	
	食料費	0	0	0	0	0	0	0	0	0	0	0	0	0	0	0	0	0	0
	印刷製本費	675,104	442,205	380,929	13,580	27,935	75,658	89,238	83,806	8,148	46,171	91,954	0	1,934,728	415,538	4,017,321	3,879,909	137,412	
	電気料金	0	3,105,235	4,507,501	0	44,972	0	449,725	404,752	0	0	0	0	8,512,185	0	8,512,185	0	8,512,185	
	都市ガス料金	0	39,995	58,055	0	0	0	0	0	0	0	0	0	98,050	0	98,050	0	98,050	
	上水道料金	0	149,969	217,692	0	13,856	0	138,559	124,703	0	0	0	0	644,779	0	644,779	0	644,779	
	下水道料金	0	48,117	69,846	0	4,518	0	45,176	40,658	0	0	0	0	208,315	0	208,315	0	208,315	
	建物等修繕	0	82,756	120,128	0	0	0	184,800	0	0	0	0	0	387,684	0	387,684	0	387,684	
	備品等修繕	0	1,054,870	1,531,230	0	0	0	0	77,000	0	0	0	0	2,663,100	0	2,663,100	0	2,663,100	
	その他修繕料	144,942	4,011,679	5,767,250	2,915	5,997	16,243	19,158	17,992	1,749	9,912	19,742	0	10,017,579	89,212	11,012,869	832,978	10,179,891	
	医薬材料費	147	92	76	3	6	17	20	18	2	10	20	0	411	91	848	848	0	
役務費	138,888	182,100	209,322	3,674	7,549	36,685	45,181	41,380	1,676	9,499	18,918	0	694,872	85,489	1,163,846	798,215	365,631		
委託料	26,296,523	186,165,760	148,718,563	6,323,961	9,523,105	38,880,704	27,587,010	25,623,711	4,097,101	17,867,291	47,084,970	0	538,168,702	14,261,576	1,332,063,421	133,161,303	1,198,902,118		
使用料及び賃借料	3,389,905	3,838,906	4,262,088	200,188	140,272	379,903	4,969,835	5,643,696	40,913	231,838	461,729	0	23,559,273	2,086,545	33,602,355	19,482,216	14,120,139		
工事請負費	0	3,057,600	0	0	2,550,462	0	12,764,620	11,488,158	0	2,038,400	0	0	31,899,240	0	31,899,240	0	31,899,240		
原材料費	3,795	2,360	1,959	76	157	425	502	471	46	260	517	0	10,568	2,336	21,813	21,813	0		
公有財産購入費	0	5,383,082	0	0	2,290,673	0	0	0	0	3,779,610	0	0	11,453,365	0	11,453,365	0	11,453,365		
備品購入費	0	100,955	146,545	0	0	0	0	0	0	0	0	0	247,500	0	247,500	0	247,500		
負担金補助及び交付金	322,617,486	2,772,064	2,981,914	54,220	111,537	302,080	356,300	334,612	32,532	184,346	367,144	0	330,114,235	200,551,118	546,623,700	15,491,300	531,132,400		
補償補填及び賠償金	17	11	9	0	1	2	2	2	0	1	2	0	47	11	100	100	0		
償還金利子及び割引料	0	0	0	0	0	0	0	0	0	0	0	0	0	0	0	0	0		
合計	388,762,582	241,684,081	200,563,606	7,727,939	16,213,900	43,678,352	51,440,228	48,365,111	4,596,897	26,604,311	52,879,699	0	1,082,516,708	239,350,244	2,260,781,323	380,019,999	1,880,761,324		
	0	0	0	0	0	0	0	0	0	0	0	0	0	0	0	0	0		
経費合計(A)	388,762,582	241,684,081	200,563,606	7,727,939	16,213,900	43,678,352	51,440,228	48,365,111	4,596,897	26,604,311	52,879,699	0	1,082,516,708	239,350,244	2,260,781,323				
収集量・処理量(t)	14,270	2,618	1,999	46	5,498	1,006	419	371	82	216	1,610	1,384	29,519	1,341	29,519				
1t当たりの処理経費	27,243	92,316	100,332	167,999	2,949	43,418	122,769	130,364	56,060	123,168	32,845	0	36,672	178,486	76,587				
1人当たりの処理経費	3,150	1,958	1,625	63	131	354	417	392	37	216	428	0	8,771	1,939	18,317				
1世帯当たりの処理経費	6,297	3,915	3,249	125	263	707	833	783	74	431	857	0	17,534	3,877	36,619				
	0	0	0	0	0	0	0	0	0	0	0	0	0	0	0				
ごみ処理手数料(B)	45,000	0	0	0	0	0	0	0	0	0	0	0	45,000	0	451,336,149				
売却益等(C)	25,001,454	5,405,089	5,728,738	2,166	14,363,490	5,503,136	19,707,096	24,938,693	1,274	5,168,946	503,450	0	106,323,532	67,405	106,655,843				
合計(A)-(B)-(C)	363,716,128	236,278,992	194,834,868	7,725,773	1,850,410	38,175,216	31,733,132	23,426,418	4,595,623	21,435,365	52,376,249	0	976,148,176	239,282,839	1,702,789,331				
1t当たりの処理経費	25,488	90,252	97,466	167,952	337	37,948	75,735	63,144	56,044	99,238	32,532	0	33,068	178,436	57,685				
1人当たりの処理経費	2,947	1,914	1,579	63	15	309	257	190	37	174	424	0	7,909	1,939	13,796				
1世帯当たりの処理経費	5,891	3,827	3,156	125	30	618	514	379	74	347	848	0	15,811	3,876	27,581				



## (2)し尿処理経費

(単位:円)

区分	し尿事務	収集・運搬	処分	し尿合計
		し尿	し尿	
人件費(給与等)	0	0	0	0
賃金	0	0	0	0
報酬	0	0	0	0
旅費	0	0	0	0
報償費	0	0	0	0
需用費	消耗品費	0	0	0
	燃料費	0	0	0
	食料費	0	0	0
	印刷製本費	0	0	0
	電気料金	0	0	0
	都市ガス料金	0	0	0
	上水道料金	0	0	0
	下水道料金	0	0	0
	建物等修繕	0	0	0
	備品等修繕	0	0	0
	その他修繕料	0	0	0
	医薬材料費	0	0	0
役務費	13,692	0	0	13,692
委託料	0	9,530,400	0	9,530,400
使用料及び賃借料	0	0	0	0
工事請負費	0	0	0	0
原材料費	0	0	0	0
備品購入費	0	0	0	0
負担金補助及び交付金	0	0	8,893,000	8,893,000
補償補填及び賠償金	0	0	0	0
合計	13,692	9,530,400	8,893,000	18,437,092

経費合計 (A)	13,692	9,530,400	8,893,000	18,437,092
収集量・処理量(t)	—	74	74	74
1t当たりの処理経費	—	128,789	120,176	249,150

ごみ処理手数料(B)	0	4,589,200	0	4,589,200
売却益等(C)	0	0	0	0
合計(A)-(B)-(C)	13,692	4,941,200	8,893,000	13,847,892
1t当たりの処理経費	—	66,773	120,176	187,134



2 ごみ収集状況

(単位：t)

区 分		年 度		平成30年度			令和元年度			令和2年度			
				可燃物	不燃物	計	可燃物	不燃物	計	可燃物	不燃物	計	
総人口 (10月1日)				121,166人			122,270人			123,427人			
世帯 (10月1日)				60,246世帯			61,056世帯			61,738世帯			
種 別	収集体制	収集方法		可燃物	不燃物	計	可燃物	不燃物	計	可燃物	不燃物	計	
燃やすごみ	委託	戸別	—	11,631	—	12,021	11,783	—	12,327	12,408	—	13,855	
		—	持込	390	—		544	—		1,447	—		
燃やさないごみ		戸別	—	—	1,440	1,446	—	1,443	1,443	—	1,636	1,636	
		—	持込	—	6		—	0		—	0		
プラスチックごみ		戸別	—	—	2,254	2,254	—	2,250	2,250	—	2,375	2,375	
		—	持込	—	—		—	—		—	—		
粗大ごみ		資源物	戸別	—	254	664	918	279	732	1,011	274	810	1,084
古紙				—	4,616	—	4,616	4,648	—	4,648	4,795	—	4,795
布				—	566	—	566	595	—	595	703	—	703
びん				—	—	1,004	1,004	—	975	975	—	1,066	1,066
スプレー缶	—			—	43	43	—	51	51	—	42	42	
空き缶・金属	—			—	382	382	—	396	396	—	442	442	
ペットボトル	—			—	373	373	—	380	380	—	399	399	
剪定枝	委託			—	1,465	—	1,465	1,550	—	1,550	1,597	—	1,597
乾燥生ごみ	直営	—	15	—	15	13	—	13	13	—	13		
小 計				6,662	1,802	8,464	6,806	1,802	8,608	7,108	1,949	9,057	
資源物	びん	委託	拠点	—	—	42	42	—	38	38	—	38	
	トレイ			—	—	4	4	—	4	4	—	4	
	乾燥生ごみ	直営		—	34	—	34	33	—	33	28	—	28
	ペットボトルキャップ			—	—	2	2	—	2	2	—	2	
	くつ・かばん類			—	—	4	4	—	3	3	—	3	
	難再生古紙	委託		—	5	—	5	8	—	8	7	—	7
小 計				39	52	91	41	47	88	35	47	82	
有害ごみ	委託	戸別	—	—	40	40	—	42	42	—	42	42	
合 計				18,976	6,258	25,234	19,453	6,316	25,769	21,272	6,859	28,131	
集 団 回 収				1,498	36	1,534	1,464	36	1,500	1,343	41	1,384	
総 合 計				20,474	6,294	26,768	20,917	6,352	27,269	22,615	6,900	29,515	

※ 収集体制及び収集方法は令和2年度の状況

3 ごみ処理状況

(単位：t)

		平成30年度	令和元年度	令和2年度	
焼却量		12,021	12,327	14,270	
埋立量		0	0	0	
資源化量		12,201	12,125	12,180	
資源物回収	新聞	559	557	516	
	雑誌	2,980	2,989	2,932	
	段ボール	1,075	1,099	1,345	
	紙パック	2	3	2	
	布	566	595	703	
	アルミ缶	162	168	192	
	スチール缶	98	98	109	
	金属	102	109	118	
	びん	生びん	43	44	51
		カレット(戸別)	914	879	955
		カレット(拠点)	42	38	38
	ペットボトル	348	350	371	
	トレイ(拠点)	4	4	4	
	乾燥生ごみ(戸別)	15	13	13	
	乾燥生ごみ(拠点)	34	33	28	
	剪定枝	1,465	1,550	1,597	
	ペットボトルキャップ(拠点)	2	2	2	
	くつ・かばん類(拠点)	4	3	3	
	難再生古紙(拠点)	5	8	7	
	施設資源化	不燃物	1,099	999	753
廃プラスチック		2,181	2,195	1,999	
アルミ屑		21	28	34	
鉄屑類		269	346	382	
破砕不適物		0	0	0	
小型家電		211	15	26	
その他		0	0	0	
有害物・その他		1,012	1,317	1,685	
小計	25,234	25,769	28,135		
集団回収	1,534	1,500	1,384		
合計	26,768	27,269	29,519		

4 収集区分、ごみの種類及び収集回数

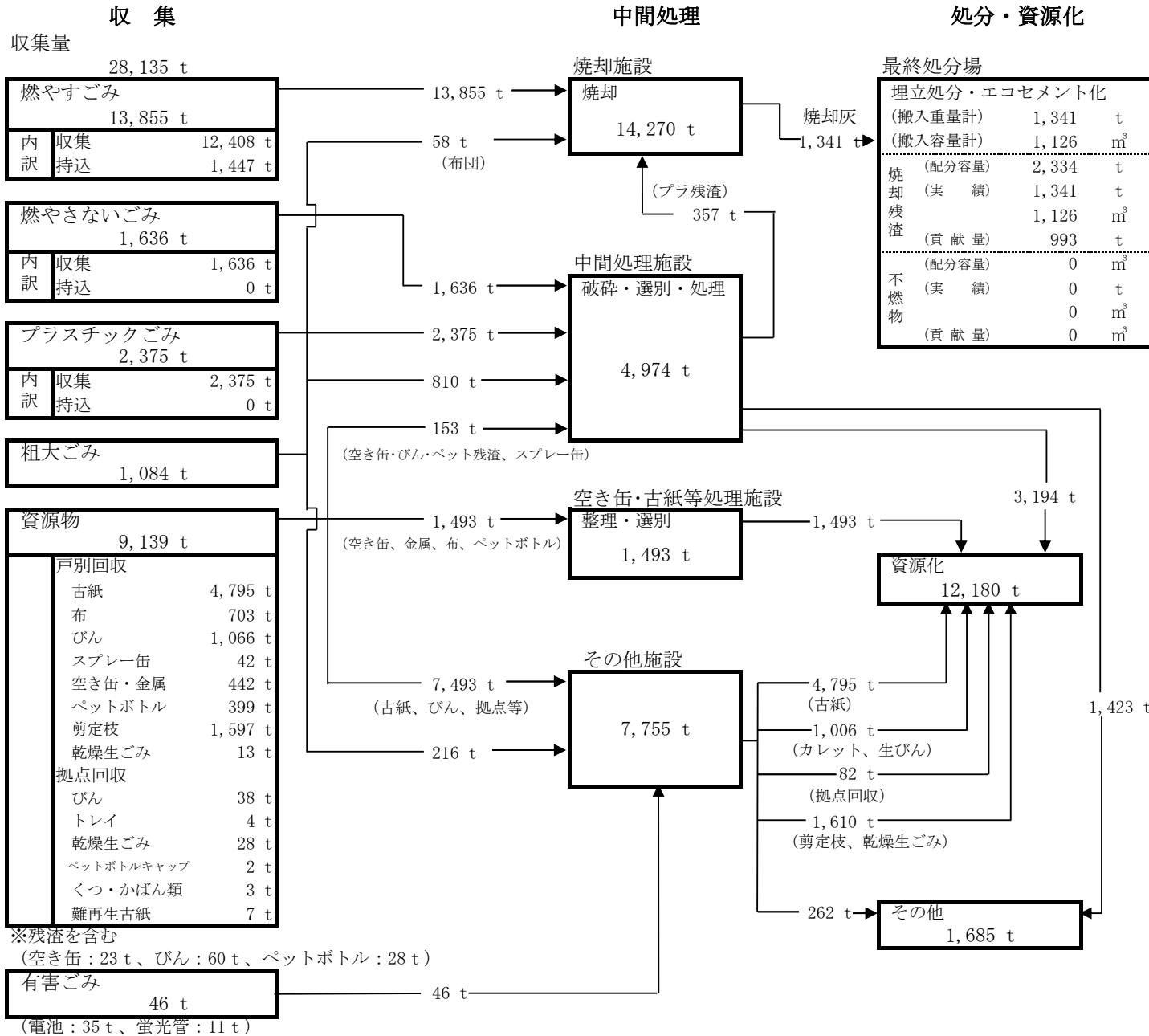
収集区分	ごみの種類	収集回数		
燃やすごみ	生ごみ、資源にならない紙類等	週2回		
燃やさないごみ	せともの、板ガラス類、耐熱ガラス、電球等	2週に1回		
プラスチックごみ	ビニール袋、ラップ類、パック類、トレイ等	週1回		
有害ごみ	乾電池、蛍光管、水銀体温計等	2週に1回		
粗大ごみ	自転車、家具、木工品、家電製品、音響製品等	随時		
資源物	戸別回収	古紙・布	新聞、雑誌、書籍、段ボール、ざつがみ、紙パック、シュレッダー紙、衣類、毛布、タオル等	週1回
		びん	飲料用、食料品用	2週に1回
		スプレー缶	スプレー缶、卓上カセットボンベ、エアゾール缶等	
		空き缶金属	飲料用の缶、菓子の缶、茶筒、のり缶等	
		ペットボトル	飲料用、調味料用、酒類用	週1回
	乾燥生ごみ	乾燥生ごみ		
	剪定枝	枝木、雑草類、落ち葉	2週に1回	
	拠点回収	ペットボトル	ペットボトル	週3回
		トレイ	トレイ	
		紙パック	紙パック	週1回
乾燥生ごみ		乾燥生ごみ	週2回	
ペットボトルキャップ		ペットボトルキャップ		
くつ・かばん類	くつ・かばん類	月1回		
難再生古紙	難再生古紙	随時		

※ 上記のほかに地域の実情に合わせて、地域住民などの管理のもと、拠点収集(回収)を実施している場合があります。

※ 戸別回収の委託年月

燃やすごみ(H9.4)、古紙等(H10.5)、びん・スプレー缶(H16.4)、空き缶・ペットボトル(H17.4)、金属・有害ごみ(H18.4)、プラスチックごみ(H20.4)、燃やさないごみ(H22.4)、粗大ごみ(H23.4)、剪定枝(H29.4)

5 令和2年度 ごみ処理フロー図



人口: 123,427人  
世帯数: 61,738世帯  
(基準日: 令和2年10月1日)

収集	収集量	28,135 t
処理	焼却量	14,270 t
	埋立量	0 t
	資源化量	12,180 t
	その他	1,685 t
集団回収量		1,384 t
1人1日当たりのごみ量	集団回収含まない	625 g
	集団回収含む	655 g
資源化率		43.3%
総資源化率		46.0%

※資源化率 資源化量を収集量で除した数値  
※総資源化率 集団回収量を資源化量・収集量に加算後、総資源化量を総収集量で除した数値

資源化内訳: 12,180 t

\*施設資源化 3,194 t

不燃物資源化	753 t	廃プラ資源化	1,999 t
アルミ屑	34 t	鉄屑類	382 t
破碎不適物	0 t	小型家電	26 t

\*戸別回収分 8,904 t

生びん	51 t	カレット	955 t
アルミ缶	192 t	スチール缶	109 t
金属	118 t	ペットボトル	371 t
新聞	516 t	雑誌	2,932 t
段ボール	1,345 t	布	703 t
紙パック	2 t	剪定枝	1,597 t
乾燥生ごみ	13 t		

\*拠点回収分 82 t

カレット	38 t	トレイ	4 t
乾燥生ごみ	28 t	ペットボトルキャップ	2 t
くつ・かばん類	3 t	難再生古紙	7 t

※上記の他に、東京たま広域資源循環組合にて焼却灰1,341 tがエコセメント化されている。

集団回収 (1,384 t) 内訳

新聞	395 t	布	89 t
雑誌	523 t	アルミ缶	32 t
段ボール	331 t	スチール缶	9 t
紙パック	5 t	生びん	0 t

6 ごみ収集・処理状況(月別)

(1) 可燃系ごみ収集・資源物回収量

(単位:kg)

月	燃やすごみ	可燃系粗大ごみ		小計B ①+②	資源物					小計C ③+④+⑤+⑥+⑦	収集量計 I A+B+C	自家搬入 (許可業者) II	合計 I+II
	委託	委託			委託	委託	直営	拠点回収					
	一般ごみ A	木質粗大ごみ ①	布団 ②		古紙等 ③	剪定枝 ④	乾燥生ごみ ⑤	乾燥生ごみ ⑥	難再生古紙 ⑦				
4	1,045,220	23,540	4,020	27,560	582,125	128,830	571	210	0	711,736	1,784,516	100,020	1,884,536
5	1,061,280	20,770	4,400	25,170	528,010	207,270	0	0	0	735,280	1,821,730	96,480	1,918,210
6	1,090,860	14,710	5,610	20,320	450,225	184,155	2,245	2,048	0	638,673	1,749,853	121,230	1,871,083
7	1,084,650	24,490	4,790	29,280	432,612	164,170	1,050	3,274	0	601,106	1,715,036	121,640	1,836,676
8	1,018,090	13,930	4,360	18,290	415,787	129,275	1,421	1,272	1,820	549,575	1,585,955	124,330	1,710,285
9	971,690	21,200	6,920	28,120	414,635	153,700	924	3,063	0	572,322	1,572,132	130,730	1,702,862
10	998,910	21,860	5,670	27,530	416,514	170,340	1,124	3,281	0	591,259	1,617,699	131,550	1,749,249
11	984,100	13,820	6,340	20,160	390,522	155,305	1,053	3,185	0	550,065	1,554,325	135,830	1,690,155
12	1,065,230	12,980	5,250	18,230	465,450	123,440	1,080	3,111	2,620	595,701	1,679,161	126,330	1,805,491
1	1,068,850	20,200	3,750	23,950	473,783	61,545	1,566	2,422	0	539,316	1,632,116	116,460	1,748,576
2	938,710	7,060	2,910	9,970	390,472	49,895	1,090	3,090	0	444,547	1,393,227	110,370	1,503,597
3	1,080,060	21,190	4,470	25,660	537,600	69,495	984	2,716	3,020	613,815	1,719,535	132,080	1,851,615
合計	12,407,650	215,750	58,490	274,240	5,497,735	1,597,420	13,108	27,672	7,460	7,143,395	19,825,285	1,447,050	21,272,335

(2) 可燃系ごみ・資源物処理量

月	処理量												発生焼却灰 (t)	
	焼却施設へ搬入				資源化量(資源物)						その他			合計 I+II+III
	一般ごみ ①	布団 ②	自家搬入 (許可業者) ③	小計 I ①+②+③	古紙等 ④	剪定枝 ⑤	乾燥生ごみ ⑥	拠点回収		小計 II ④+⑤+⑥+⑦+⑧	木質粗大ごみ III			
								乾燥生ごみ ⑦	難再生古紙 ⑧					
4	1,045,220	4,020	100,020	1,149,260	582,125	128,830	571	210	0	711,736	23,540	1,884,536	101.87	
5	1,061,280	4,400	96,480	1,162,160	528,010	207,270	0	0	0	735,280	20,770	1,918,210	130.36	
6	1,090,860	5,610	121,230	1,217,700	450,225	184,155	2,245	2,048	0	638,673	14,710	1,871,083	109.85	
7	1,084,650	4,790	121,640	1,211,080	432,612	164,170	1,050	3,274	0	601,106	24,490	1,836,676	81.44	
8	1,018,090	4,360	124,330	1,146,780	415,787	129,275	1,421	1,272	1,820	549,575	13,930	1,710,285	127.17	
9	971,690	6,920	130,730	1,109,340	414,635	153,700	924	3,063	0	572,322	21,200	1,702,862	96.07	
10	998,910	5,670	131,550	1,136,130	416,514	170,340	1,124	3,281	0	591,259	21,860	1,749,249	146.49	
11	984,100	6,340	135,830	1,126,270	390,522	155,305	1,053	3,185	0	550,065	13,820	1,690,155	99.67	
12	1,065,230	5,250	126,330	1,196,810	465,450	123,440	1,080	3,111	2,620	595,701	12,980	1,805,491	141.98	
1	1,068,850	3,750	116,460	1,189,060	473,783	61,545	1,566	2,422	0	539,316	20,200	1,748,576	57.51	
2	938,710	2,910	110,370	1,051,990	390,472	49,895	1,090	3,090	0	444,547	7,060	1,503,597	78.48	
3	1,080,060	4,470	132,080	1,216,610	537,600	69,495	984	2,716	3,020	613,815	21,190	1,851,615	170.27	
合計	12,407,650	58,490	1,447,050	13,913,190	5,497,735	1,597,420	13,108	27,672	7,460	7,143,395	215,750	21,272,335	1,341.16	

## (3) 不燃系ごみ収集・資源物回収量

(単位:kg)

月	不燃系ごみ			小計 I ①+②+③	資源物						小計 II ④+⑤+⑥+⑦+⑧+⑨	自家搬入 (リサイクル 粗大残渣) III	その他	合計 I+II+III+IV	
	委託				委託					拠点回収			IV 有害ごみ		
	燃やさない ごみ ①	プラスチック ごみ ②	不燃系 粗大ごみ ③		びん ④	スプレー缶 ⑤	空き缶・金属 ⑥	ペットボトル ⑦	残渣合計 ⑧	トレイ等 ⑨					
4	184,685	220,470	66,650	471,805	(5,200) 89,144		(2,360) 40,600	(2,470) 29,066		10,030	5,574	179,084	0	4,390	655,279
5	181,999	217,460	55,980	455,439	(5,560) 91,962		(2,100) 43,600	(2,750) 31,556		10,410	4,175	186,283	0	4,800	646,522
6	133,946	203,660	60,470	398,076	(5,540) 79,878		(2,000) 32,790	(2,480) 33,790		10,020	3,946	165,444	0	3,620	567,140
7	121,814	207,490	71,910	401,214	(4,620) 86,332		(2,220) 37,650	(2,900) 33,991		9,740	4,415	177,368	0	3,650	582,232
8	139,751	185,600	58,980	384,331	(4,160) 77,158		(1,690) 33,900	(2,210) 36,720		8,060	3,397	162,165	0	3,430	549,926
9	110,338	190,300	81,600	382,238	(4,970) 84,537		(1,910) 34,600	(2,440) 36,564		9,320	4,682	172,573	0	3,330	558,141
10	144,673	186,100	78,670	409,443	(4,440) 77,741		(1,940) 30,430	(2,280) 30,850		8,660	4,695	154,996	0	3,630	568,069
11	111,213	175,660	81,100	367,973	(4,980) 67,839		(1,590) 29,020	(1,980) 27,276		8,550	2,812	137,447	0	3,630	509,050
12	129,442	180,310	62,790	372,542	(4,430) 87,755		(1,550) 31,710	(1,800) 25,812		7,780	3,052	158,709	0	4,540	535,791
1	147,807	221,410	46,950	416,167	(6,240) 96,989		(1,830) 36,640	(2,080) 29,957		10,150	4,368	181,604	0	4,280	602,051
2	104,922	178,420	69,850	353,192	(4,550) 81,249		(1,620) 29,190	(1,980) 25,336		8,150	2,783	149,478	0	3,560	506,230
3	125,490	208,250	74,550	408,290	(5,760) 85,022		(1,890) 38,950	(2,330) 30,207		9,980	2,759	169,828	0	3,630	581,748
合計	1,636,080	2,375,130	809,500	4,820,710	(60,450) 1,005,606		(22,700) 419,080	(27,700) 371,125		110,850	46,658	1,994,979	0	46,490	6,862,179

※ ( )内は各残渣量を示す。



## (4) 不燃系ごみ・資源物処理量

(単位:kg)

月	処理量																		
	焼却施設 へ搬入	資源化量																	
		収集後資源化(施設資源化)					小計A ①+②+③ +④+⑤+⑥	資源物								小計B ⑦+⑧+⑨+⑩+ ⑪+⑫+⑬+⑭+ ⑮+⑯	資源化量計 A+B II	その他 III	合計 I + II + III
		ブラ残渣 I	不燃等資源化①	鉄屑類③	破碎不適物 ⑤	小型家電 ⑥		戸別回収			拠点回収								
			廃プラ資源化②	アルミ屑④				生びん⑦	アルミ缶⑨	金属⑪	カレット ⑬	トレイ ⑭	ペットボトルキャップ ⑮	くつ・かばん類 ⑯					
					カレット⑧	スチール缶⑩	ペットボトル⑫												
4		86,400	35,430				4,869	20,090	11,800										
	38,570	193,645	3,060	0	0	318,535	84,275	8,710	29,066	5,230	310	34	0	164,384	482,919	133,790	655,279		
5		83,840	33,980				4,497	18,870	13,700										
	44,580	167,139	3,160	0	0	288,119	87,465	11,030	31,556	3,820	310	45	0	171,293	459,412	142,530	646,522		
6		47,580	29,850				4,178	12,420	10,380										
	32,650	163,936	3,050	0	0	244,416	75,700	9,990	33,790	2,870	380	166	530	150,404	394,820	139,670	567,140		
7		55,670	31,290				4,507	18,150	9,600										
	50,880	153,554	3,080	0	0	243,594	81,825	9,900	33,991	3,640	420	187	168	162,388	405,982	125,370	582,232		
8		34,200	27,670				3,848	17,930	8,710										
	26,940	162,671	2,370	0	0	226,911	73,310	7,260	36,720	2,570	330	209	288	151,175	378,086	144,900	549,926		
9		52,050	33,640				3,767	16,300	9,010										
	36,300	144,108	2,970	0	1,620	234,388	80,770	9,290	36,564	3,940	380	157	205	160,383	394,771	127,070	558,141		
10		47,280	34,990				3,751	13,100	8,730										
	27,040	163,733	3,470	0	1,790	251,263	73,990	8,600	30,850	3,840	370	154	331	143,716	394,979	146,050	568,069		
11		22,920	33,730				3,384	13,040	8,610										
	7,430	165,793	2,890	0	1,630	226,963	64,455	7,370	27,276	2,090	290	154	278	126,947	353,910	147,710	509,050		
12		60,410	34,520				4,080	13,990	9,050										
	20,960	158,982	2,580	0	1,690	258,182	83,675	8,670	25,812	2,260	350	132	310	148,329	406,511	108,320	535,791		
1		108,680	27,190				5,294	15,010	10,050										
	20,660	198,567	2,820	0	4,970	342,227	91,695	11,580	29,957	3,770	330	131	137	167,954	510,181	71,210	602,051		
2		65,620	26,270				4,769	16,710	8,260										
	24,340	160,232	2,360	0	6,190	260,672	76,480	4,220	25,336	2,090	310	130	253	138,558	399,230	82,660	506,230		
3		88,020	33,060				4,407	16,730	9,770										
	26,180	167,000	2,590	0	8,090	298,760	80,615	12,450	30,207	1,920	410	139	290	156,938	455,698	99,870	581,748		
合計		752,670	381,620				51,351	192,340	117,670										
	356,530	1,999,360	34,400	0	25,980	3,194,030	954,255	109,070	371,125	38,040	4,190	1,638	2,790	1,842,469	5,036,499	1,469,150	6,862,179		

## 7 資源化量内訳

(単位：kg)

品 目	資源物回収による資源化				施設資源化	合 計	
	戸別回収	拠点回収	集団回収	小 計			
新 聞	515,730	—	395,355	911,085	—	911,085	
雑 誌	2,931,815	—	522,682	3,454,497	—	3,454,497	
段ボール	1,345,315	—	331,375	1,676,690	—	1,676,690	
紙パック	2,185	—	5,492	7,677	—	7,677	
布	702,690	—	88,567	791,257	—	791,257	
剪定枝	1,597,420	—	—	1,597,420	—	1,597,420	
アルミ缶	192,340	—	31,633	223,973	—	223,973	
スチール缶	109,070	—	8,474	117,544	—	117,544	
金 属	117,670	—	—	117,670	—	117,670	
びん	生びん	51,351	—	496	51,847	—	51,847
	カレット	954,255	38,040	—	992,295	—	992,295
ペットボトル	371,125	—	—	371,125	—	371,125	
トレイ	—	4,190	—	4,190	—	4,190	
乾燥生ごみ	13,108	27,672	—	40,780	—	40,780	
ペットボトルキャップ	—	1,638	—	1,638	—	1,638	
くつ・かばん類	—	2,790	—	2,790	—	2,790	
難再生古紙	—	7,460	—	7,460	—	7,460	
不燃物・廃プラスチック	—	—	—	—	2,752,030	2,752,030	
アルミ屑	—	—	—	—	34,400	34,400	
鉄屑類	—	—	—	—	381,620	381,620	
破砕不適物	—	—	—	—	0	0	
小型家電	—	—	—	—	25,980	25,980	
合 計	8,904,074	81,790	1,384,074	10,369,938	3,194,030	13,563,968	

※ 上記の他に、東京たま広域資源循環組合にて1,341,160kgがエコセメント化されている。

8 資源物回収による資源化（戸別回収の年度別・品目別資源化量）

（単位：kg）

		平成30年度	令和元年度	令和2年度
新聞		559,215	557,080	515,730
雑誌		2,980,415	2,988,655	2,931,815
段ボール		1,074,615	1,099,060	1,345,315
紙パック		1,765	2,850	2,185
布		566,330	595,547	702,690
剪定枝		1,465,060	1,549,695	1,597,420
アルミ缶		162,130	167,680	192,340
スチール缶		97,710	98,450	109,070
金属		101,970	108,800	117,670
びん	生びん	42,904	44,253	51,351
	カレット	914,100	878,895	954,255
ペットボトル		348,214	349,553	371,125
乾燥生ごみ		14,564	14,025	13,108
合計		8,328,992	8,454,543	8,904,074

9 資源物回収による資源化（拠点回収の年度別・品目別資源化量）

（単位：kg）

		平成30年度	令和元年度	令和2年度
びん（カレット）		42,570	37,660	38,040
トレイ		3,810	4,190	4,190
乾燥生ごみ		34,175	32,739	27,672
ペットボトルキャップ		2,092	1,885	1,638
くつ・かばん類		3,626	2,918	2,790
難再生古紙		4,960	7,840	7,460
合計		91,233	87,232	81,790

## 10 集団回収

### (1) 年度別実施団体登録数・実施回数及び収集量

区分 団体	平成30年度				令和元年度				令和2年度			
	子ども会	自治会	その他の団体	計	子ども会	自治会	その他の団体	計	子ども会	自治会	その他の団体	計
登録数 (件) (※)	40	84	23	147	38	85	22	145	36	89	23	148
回数 (回)	389	1,559	308	2,256	387	1,585	322	2,294	363	2,699	411	3,473
収集量 (kg)	1,534,278				1,500,222				1,384,074			

※令和3年3月31日現在

### (2) 年度別・品目別収集量

(単位：kg)

	平成30年度	令和元年度	令和2年度
新聞	532,240	483,290	395,355
雑誌	548,629	552,758	522,682
段ボール	306,805	315,029	331,375
紙パック	5,928	5,564	5,492
アルミ缶	27,438	27,055	31,633
スチール缶	9,248	8,839	8,474
布	103,524	107,311	88,567
びん	466	376	496
合計	1,534,278	1,500,222	1,384,074

### (3) 月別・品目別収集量

(単位：kg)

	新聞	雑誌	段ボール	紙パック	布	アルミ缶	スチール缶	びん	合計
4月	34,550	71,945	29,460	743	13,061	2,377	631	28	152,795
5月	25,135	49,240	27,165	371	10,865	2,488	786	37	116,087
6月	28,525	37,460	23,950	414	5,720	2,699	845	45	99,658
7月	33,230	41,982	30,120	434	6,103	2,400	689	56	115,014
8月	31,140	34,230	24,090	410	6,250	2,339	754	43	99,256
9月	31,795	32,605	27,263	463	4,375	3,150	672	72	100,395
10月	36,380	39,665	27,402	501	8,475	2,721	563	32	115,739
11月	36,940	37,500	27,455	512	7,525	2,387	552	26	112,897
12月	37,985	39,355	30,355	476	6,317	3,037	768	32	118,325
1月	31,830	45,265	30,740	378	8,065	2,840	664	37	119,819
2月	35,030	43,110	28,165	423	6,439	2,596	631	56	116,450
3月	32,815	50,325	25,210	367	5,372	2,599	919	32	117,639
計	395,355	522,682	331,375	5,492	88,567	31,633	8,474	496	1,384,074

1 1 資源物拠点回収場所（令和3年12月1日現在）

（上部は中央線北側、下部は南側）

回収箱設置場所	所在地	トレイ	ペットボトル	紙パック	難再生古紙	空き缶	ペットボトルキャップ	生ゴミ乾燥物		
中央線北側	オーケー梶野町店	梶野町3-3-14	●	●	●	×	×	-	×	
	グレース東小金井店	梶野町5-2-22	○	○	×	×	×	-	×	
	マルエツ東小金井駅北口店	梶野町5-3-25	●	×	●	×	×	-	×	
	婦人会館	梶野町5-10-32	○	○	○	○	×	○	○	
	総合体育館	関野町1-13-1	×	×	×	×	×	○	×	
	公民館緑分館（緑センター）	緑町3-3-23	○	○	○	○	×	○	○	
	グリーンタウン小金井	緑町3-5	☆	×	×	×	×	-	×	
	公民館本館	本町2-15-11	○	○	○	○	×	○	○	
	いなげや小金井本町店	本町3-1-1	●	●	●	×	×	●	×	
	小金井本町住宅	本町4-8	☆	×	×	×	×	-	×	
	上之原会館	本町5-6-19	○	○	○	×	×	○	○	
	MEGAドン・キホーテ武蔵小金井駅前店	本町5-11-2	×	●	●	×	×	-	×	
	ダイエー小金井店	本町5-34-14	●	×	●	×	×	-	×	
	上水公園運動施設内	桜町2-2-31	×	×	×	×	×	○	×	
	桜町上水会館	桜町2-8-13	×	×	○	○	×	○	○	
	公民館貫井北分館（貫井北センター）	貫井北町1-11-12	○	×	○	○	×	○	○	
	小金井市文書倉庫	貫井北町3-31-18	○	×	×	×	×	-	×	
	オリンピック小金井店	貫井北町4-3-1	●	●	●	×	×	-	×	
	小金井市保健センター	貫井北町5-18-18	○	×	×	○	×	○	○	
	第二小学校	桜町2-3-58	×	○	×	×	○	-	×	
	第三小学校	梶野町5-7-1	×	○	×	×	○	-	×	
	本町小学校	本町5-29-21	×	○	×	×	○	-	×	
	緑小学校	緑町4-15-39	×	○	×	×	○	-	×	
	第一中学校	桜町2-3-15	×	○	×	×	○	-	×	
	緑中学校	緑町2-11-47	×	○	×	×	○	-	×	
	中央線南側	公民館東分館（東センター）	東町1-39-1	○	○	○	○	×	○	○
		ブラザ新小金井	東町4-23	☆	×	×	×	×	-	×
		いなげや小金井東町店	東町4-12-16	●	●	●	×	×	●	×
栗山公園健康運動センター		中町2-21-1	×	×	×	○	×	○	○	
ピーコックストア東小金井店		中町2-23-23	●	○	●	×	×	-	×	
前原町西之台会館		前原町3-8-1	×	×	○	○	×	○	○	
市役所第二庁舎		前原町3-41-15	×	×	×	○	×	-	×	
オーケー小金井店		本町1-13-33	●	●	●	×	×	-	×	
市役所本庁舎		本町6-6-3	×	×	×	○	×	-	×	
市役所本庁舎（旧消防署建物前）		本町6-6-6	○	○	○	×	×	-	×	
イトーヨーカドー武蔵小金井店		本町6-14-9	●	●	●	×	●	-	×	
ユープ小金井ぬくい坂下店		貫井南町2-7-16	●	●	●	×	●	●	×	
公民館貫井南分館（貫井南センター）		貫井南町4-3-23	○	○	○	○	×	○	○	
小金井貫井住宅		貫井南町5-3	☆	☆	×	×	×	☆	×	
いなげや小金井貫井南店		貫井南町5-14-18	●	●	●	×	×	●	×	
第一小学校		本町1-1-6	×	○	×	×	○	-	×	
第四小学校		貫井南町3-9-1	×	○	×	×	○	-	×	
東小学校		東町4-25-6	×	○	×	×	○	-	×	
前原小学校		前原町3-4-22	×	○	×	×	○	-	×	
南小学校		前原町2-2-1	×	○	×	×	○	-	×	
第二中学校		中町1-8-25	×	○	×	×	○	-	×	
東中学校		東町1-5-33	×	○	×	×	○	-	×	
南中学校	貫井南町1-26-1	×	○	×	×	○	-	×		

※ ○印は回収箱を設置して収集しています。×印は回収していません。

☆印は居住者専用の回収箱です。

●印は独自のルートで処分します。

※ ペットボトルキャップについては、市が回収している所のみ掲載しています。

12 年度別家庭用生ごみ減量化処理機器購入費補助と堆肥化バケツ貸与の状況

		平成30年度	令和元年度	令和2年度
補助状況	件数（件）	263	214	386
	補助金額（円）	11,110,000	9,741,600	14,946,500
貸与状況	世帯数（世帯）	23	38	37
	個数（個）	25	43	41

13 一般廃棄物処理業許可業者数

(単位：件)

	平成30年度	令和元年度	令和2年度
一般廃棄物収集運搬業	35	34	34
浄化槽清掃業	1	1	1

## 1.4 資源物処理施設

### (1) 資源物処理場の概要

名 称 空缶・古紙等処理場  
所在地 小金井市中町三丁目19番16号  
処理内容 古布等の整理、空き缶の選別・プレス、ペットボトルのベール化

#### ① 空き缶処理施設

稼働開始日 平成8年10月

建 物 平屋

床面積 260㎡

##### ・選別プレス機

品 名 : 小型缶びん選別機リサイクル4 (日工株式会社)  
型 式 : R4W-450  
選 別 方 法 : 4種選別 (アルミ、スチール、びん、小型ごみ)  
プ レ ス 方 式 : 油圧プレス  
操 作 機 能 : 全自動

#### ② ペットボトル処理施設 (古布等の整理も含む)

稼働開始日 平成9年9月

建 物 重量鉄骨造平屋建

建物面積 356.4㎡

##### ・ペットボトル減容機

名 称 : PETボトル減容機 (油研工業株式会社)  
型 式 : YB-40P-A-50  
処 理 能 力 : 400kg/h  
ベ ー ル 寸 法 : 640×430×350mm  
ベ ー ル 重 量 : 15~20kg  
電 動 機 : 11kw-4P (3相200V)  
穴 明 け 機 構 : 加圧プレートに穴明け機構付き

##### ・破袋機

名 称 : 二軸回転式破袋機  
型 式 : KH-900  
処 理 能 力 : 20~24m<sup>3</sup>/h  
電 動 機 : 2.2kw

## 第4章 粗大ごみ処理及び動物の死体処理

### 1 粗大ごみ収集状況

(単位：t)

	4月	5月	6月	7月	8月	9月	10月	11月	12月	1月	2月	3月	計
平成30年度	81	89	78	73	80	67	75	79	79	69	66	81	917
令和元年度	86	91	75	81	83	89	92	89	84	67	81	92	1,010
令和2年度	94	81	81	101	77	110	106	101	81	71	80	100	1,083

### 2 粗大ごみ処理申込状況

(単位：件)

	4月	5月	6月	7月	8月	9月	10月	11月	12月	1月	2月	3月	計
平成30年度	3,182	3,877	3,448	3,323	3,610	2,970	3,326	3,792	3,777	3,275	2,871	2,978	40,429
令和元年度	3,496	3,856	3,397	3,597	3,592	3,998	3,935	4,052	3,918	3,111	3,203	3,399	43,554
令和2年度	3,703	3,404	3,607	4,367	3,541	4,877	4,943	4,844	3,730	3,409	3,443	3,935	47,803

### 3 粗大ごみの種類及び数量

(単位：台、個、枚)

	4月	5月	6月	7月	8月	9月	10月	11月	12月	1月	2月	3月	合計
布団	1,238	1,075	1,223	1,416	1,160	1,667	1,615	837	1,208	864	771	1,005	14,079
自転車	368	333	364	443	360	505	501	203	349	326	327	363	4,442
いす	808	732	782	949	799	1,122	1,094	548	851	672	792	913	10,062
棚類	619	512	480	529	474	608	637	325	487	446	516	655	6,288
じゅうたん(敷物)	339	325	354	479	402	477	486	243	365	274	288	376	4,408
掃除機	197	174	167	226	187	267	273	128	204	203	199	210	2,435
ストーブ(ファンヒーター)	154	179	148	136	98	164	168	127	221	201	195	176	1,967
テーブル(座卓)	356	278	302	334	260	407	376	166	270	250	304	375	3,678
A V機器	63	53	73	86	94	90	97	34	69	60	73	71	863
タンス	178	180	157	217	157	218	213	115	186	128	155	207	2,111
衣装ケース	520	503	432	434	340	452	499	268	414	349	398	509	5,118
カラーボックス(小棚)	514	408	424	472	443	565	597	277	404	379	521	523	5,527
ソファー	129	102	96	132	103	163	162	75	106	94	113	127	1,402
マットレス	240	225	236	305	211	297	277	111	174	160	156	245	2,637
ベッド	210	178	170	232	144	229	209	108	163	162	178	314	2,297
ベッドマット	146	85	96	128	96	160	151	79	126	110	131	164	1,472
電子レンジ	166	127	135	221	205	210	214	128	199	192	206	256	2,259
スキー・スノーボード	61	71	71	57	40	42	54	39	59	39	37	40	610
扇風機	94	99	148	212	200	316	309	94	175	116	128	119	2,010



こたつ	88	86	76	83	69	101	110	50	82	84	77	94	1,000
机	115	97	66	80	69	103	84	61	80	56	91	116	1,018
ガステーブル	75	42	69	89	53	72	96	47	71	64	84	84	846
ミシン	29	24	29	27	21	36	31	12	23	18	29	22	301
健康・運動器具	82	59	75	80	72	104	95	50	88	82	70	82	939
ベビー用品	162	145	116	146	117	175	185	69	106	118	136	134	1,609
プリンター	123	120	100	149	99	140	143	63	103	113	124	129	1,406
物置（スチール保管庫）	8	8	10	18	11	15	23	7	12	8	8	13	141
その他	2,765	2,700	2,726	2,998	2,369	3,101	3,192	1,680	2,533	2,271	2,361	2,850	31,546
計	9,847	8,920	9,125	10,678	8,653	11,806	11,891	5,944	9,128	7,839	8,468	10,172	112,471

※1、2、3について、収集されたもののうち、再使用可能として、リサイクル事業所に引き渡したのも含まれる。  
また、不法投棄として、ごみ対策課職員が収集したものは含まれていない。

#### 4 動物の死体処理状況

(単位：体)

	犬			猫			その他の動物			合計
	野良	飼い	計	野良	飼い	計	野良	飼い	計	
平成30年度	1	4	5	104	17	121	68	3	71	197
令和元年度	0	7	7	73	11	84	47	4	51	142
令和2年度	1	4	5	70	8	78	37	3	40	123

(単位：体)

	犬			猫			その他の動物			合計
	野良	飼い	計	野良	飼い	計	野良	飼い	計	
4月	0	0	0	5	0	5	1	0	1	6
5月	0	1	1	3	0	3	4	1	5	9
6月	0	0	0	5	0	5	3	0	3	8
7月	1	0	1	9	1	10	6	0	6	17
8月	0	0	0	7	1	8	5	0	5	13
9月	0	1	1	12	2	14	5	0	5	20
10月	0	0	0	6	1	7	3	0	3	10
11月	0	0	0	5	0	5	2	0	2	7
12月	0	1	1	6	2	8	1	0	1	10
1月	0	0	0	4	0	4	0	0	0	4
2月	0	0	0	2	0	2	5	1	6	8
3月	0	1	1	6	1	7	2	1	3	11
計	1	4	5	70	8	78	37	3	40	123

## 第5章 可燃ごみ中間処理

### 1 可燃ごみ処理施設の概要

名 称	浅川清流環境組合可燃ごみ処理施設
所 在 地	東京都日野市石田1-210-2
構 成 市	日野市、国分寺市、小金井市（3市）
組合設立年月日	平成27年7月1日
稼働開始日	令和2年4月1日
処 理 方 式	全連続燃焼式（ストーカ炉）
処 理 能 力	228 t/日（114 t/日×2炉）

### 2 構成市の令和2年度可燃ごみ搬入量

#### (1) 令和2年度搬入実績

単位（t）

市 年度	日野市	国分寺市	小金井市
2	31,027	18,742	14,270

#### (2) 月平均搬入量

単位（t）

市 年度	日野市	国分寺市	小金井市
2	2,586	1,562	1,189

#### (3) 1日平均搬入量

単位（t）

市 年度	日野市	国分寺市	小金井市
2	87.6	52.9	40.3

※ 浅川清流環境組合可燃ごみ処理施設稼働日数（令和2年度354日）

3 可燃ごみ処理の支援状況について（広域支援）

施設名	年度	搬入量 (t)	搬入台数 (台)	搬入受付 日数 (日)	1日平均		
					搬入量 (t)	搬入台数 (台)	
内 訳	国分寺市	30	3,291	2,323	257	13	9
		元	2,317	1,641	190	12	9
		2	—	—	—	—	—
	多摩川衛生組合	30	5,494	2,627	198	28	13
		元	4,028	2,013	150	27	13
		2	—	—	—	—	—
	ふじみ衛生組合	30	3,207	1,350	206	16	7
		元	2,236	954	150	15	6
		2	—	—	—	—	—
ごみ処理支援による処理	30	11,992	6,300	206	58	31	
	元	8,581	4,608	150	57	31	
	2	—	—	—	—	—	
民間施設による処理	30	29	323	284	0	1	
	元	30	245	214	0	1	
	2	—	—	—	—	—	
ごみ処理支援及び民間施設による処理	30	12,021	6,623	284	58	32	
	元	8,611	4,853	214	57	32	
	2	—	—	—	—	—	

※1 1日平均は小数点以下第1位を四捨五入

※2 令和2年度から浅川清流環境組合可燃ごみ処理施設へ搬入開始

4 可燃ごみ組成分析結果（乾ベース）

（単位：kg）

測定日		R2. 10. 27		R3. 1. 21		R3. 1. 26		R3. 2. 25		年間	
		重量	組成比	重量	組成比	重量	組成比	重量	組成比	重量	組成比
ごみの種類・組成（乾式）	紙類	1. 672	57. 8%	1. 284	51. 9%	1. 341	47. 6%	1. 435	47. 3%	5. 732	51. 1%
	布類	0. 137	4. 7%	0. 065	2. 6%	0. 031	1. 1%	0. 148	4. 9%	0. 381	3. 4%
	ビニール・合成樹脂類	0. 472	16. 3%	0. 382	15. 4%	0. 51	18. 1%	0. 489	16. 1%	1. 853	16. 5%
	ゴム・皮革類	0	0. 0%	0	0. 0%	0	0. 0%	0	0. 0%	0	0. 0%
	木・竹・わら類	0. 053	1. 8%	0. 073	3. 0%	0. 147	5. 2%	0. 138	4. 5%	0. 411	3. 6%
	厨芥類	0. 313	10. 8%	0. 586	23. 7%	0. 732	26. 0%	0. 721	23. 8%	2. 352	21. 0%
	その他可燃物	0. 243	8. 4%	0. 073	3. 0%	0. 041	1. 5%	0. 09	3. 0%	0. 447	4. 0%
	金属類	0. 005	0. 2%	0. 01	0. 4%	0. 013	0. 5%	0. 013	0. 4%	0. 041	0. 4%
	ガラス類	0	0. 0%	0	0. 0%	0	0. 0%	0	0. 0%	0	0. 0%
	土砂・陶磁器類	0	0. 0%	0	0. 0%	0	0. 0%	0	0. 0%	0	0. 0%
	その他不燃物	0	0. 0%	0	0. 0%	0	0. 0%	0	0. 0%	0	0. 0%
合計		2. 895	100%	2. 473	100%	2. 815	100%	3. 034	100%	11. 217	100%

## 第6章 不燃物中間処理

### 1 小金井市中間処理場の概要

- (1) 名 称 小金井市中間処理場（不燃ごみ・粗大ごみ処理施設）  
所在地 小金井市貫井北町一丁目8番25号  
処理能力 30 t/5 h  
建築面積 1,223.00㎡（敷地面積3,850.25㎡）

#### ア 工場棟

- 構 造 鉄骨・鉄筋コンクリート造り  
着 工 昭和60年8月2日  
竣 工 昭和61年11月29日  
建設費 565,000千円（昭和60・61年度事業）  
主要機器改修工事 平成6年12月  
大規模改修工事 平成19年3月

### (2) 施設の目的

不燃系ごみ（燃やさないごみ、粗大ごみ等）を破碎・選別処理を行うことにより、排出された廃棄物を適正に資源化处理する施設です。

### (3) 施設の特徴

狭い敷地をカバーするために「縦空間」を有効利用した豎型回転式破碎機を採用し、また、破碎処理物を機械選別する技術を取り入れた設計により、省エネルギー・資源化处理に適応したプラントです。

#### ア 破碎・圧縮設備

不燃系ごみは、手選別により破碎不適物等を取り除いた後、破碎機で効率よく破碎します。長尺物などの大型粗大ごみは、切断プレス機で一定の大きさに切断し、破碎機へ投入します。また、金属製の大型粗大ごみは切断プレス機で圧縮してブロック状に成形し搬出します。

#### イ 選別設備

選別設備は、破碎処理物の資源化を図るため、磁力選別機、回転ふるい選別機、アルミ選別機等により、鉄屑、アルミ屑、廃プラスチック類に選別します。

#### ウ 中継施設

収集されたプラスチックごみは、一時、ごみ貯留ピットに貯留し、パッカー車積込装置により10トンパッカー車に積替え、容器包装リサイクル法における分別基準に適合させるため、選別処理施設に搬送します。

#### (4) 公害防止対策

##### ア 騒音対策

場内全体から発生する騒音を吸音壁、防音扉を設けて遮音し、環境基準値以下としています。

##### イ 振動対策

破砕機から発生する振動は、専用の鉄筋コンクリート造りの独立基礎を設けて吸収する方式を採用し、環境基準値以下としています。

##### ウ 粉じん対策

粉じんが発生する恐れのある箇所（受入ホッパ、破砕機、各種選別機など）に吸引ダクトを設置し、サイクロン・バグフィルター式集じん機で処理しています。

##### エ 臭気対策

サイクロン・バグフィルター式集じん機で処理した空気は、さらに活性炭脱臭を行い、また、強い臭気（破砕機・ごみ貯留ピットからの臭気）は、オゾン脱臭、スクラバー式脱臭、活性炭脱臭の3段方式で処理しています。

##### オ 廃水処理

施設内で発生した汚水は、除害設備で浄化処理し放流しています。

#### (5) 運営体制

ア 所属	環境部ごみ対策課中間処理場担当		
イ 配置	中間処理場担当課長	1人	} 総数 11人
	施設係長	1人	
	委託作業員	9人	

#### (6) 業務分担

ア 事務	2人（市職員）		
イ 運転作業	9人	・総括責任者	1人（委託）
		・副総括責任者	1人（委託）
		・班長	1人（委託）
		・作業員	6人（委託）

2 年度別不燃ごみ・粗大ごみ等搬入搬出量

(1) 搬入量

上段：台数（台） 下段：搬入量（kg）

年度	不燃ごみ			粗大ごみ	スプレー缶	有害ごみ	資源残渣			リサイクル粗大残渣	搬入合計
	プラスチックごみ	燃やさないごみ	小計				缶	ペットボトル	びん		
H30	2,778	1,728	4,506	2,469	512	513	256	256	55	25	8,592
	2,254,410	1,399,010	3,653,420	917,120	42,820	54,220	20,150	25,560	46,660	5,620	4,765,570
R1	2,807	1,772	4,579	2,742	514	515	257	257	55	0	8,919
	2,250,100	1,435,150	3,685,250	1,011,120	51,320	59,950	20,720	30,170	52,110	0	4,910,640
R2	2,964	1,779	4,743	2,925	514	514	257	257	56	0	9,266
	2,375,130	1,589,410	3,964,540	1,083,740	41,660	49,310	22,700	27,700	60,450	0	5,250,100

※ 中間処理場計量値

(2) 搬出量

上段：台数（台） 下段：搬出量（kg）

年度	廃プラ資源化	資源化1	資源化2	資源化3	資源化4	鉄屑	アルミ屑	金属	破砕不適物	有害物	可燃粗大	布団	再利用	小型家電等※1	搬出合計
H30	450	154	106	1	0	132	249	60	0	169	34	49	2	49	1,455
	2,182,650	1,098,670	718,010	4,790	0	235,100	21,320	33,850	0	40,280	202,440	50,980	170	211,250	4,799,510
R1	454	130	91	41	0	150	257	31	0	170	31	52	0	2	1,409
	2,199,630	984,410	695,460	314,700	0	321,420	27,970	24,970	0	42,640	222,900	55,970	0	15,240	4,905,310
R2	504	100	109	48	30	168	255	31	0	186	30	51	0	16	1,528
	2,369,810	752,670	830,790	362,870	229,000	360,410	34,400	21,210	0	46,490	215,750	58,490	0	25,980	5,307,870

※1 小型家電等については搬出先計量値

3 年度別不燃ごみ・粗大ごみ等施設資源化量

(単位：kg)

年度	廃プラ資源化	資源化1	鉄屑	アルミ屑	金属	破砕不適物	小型家電等	合計
H30	2,182,650	1,098,670	235,100	21,320	33,850	0	211,250	3,782,840
R1	2,199,630	984,410	321,420	27,970	24,970	0	15,240	3,573,640
R2	2,369,810	752,670	360,410	34,400	21,210	0	25,980	3,564,480

※ 中間処理場計量値（資源化2・3・4については、サーマルリサイクルのため資源化量には含まない）

4 搬入状況

上段：台数（台） 下段：搬入量（kg）

	不燃ごみ			粗大ごみ	スプレー缶	有害ごみ	資源残渣			リサイクル粗大残渣	搬入合計
	プラスチックごみ	燃やさないごみ	小計				缶	ペットボトル	びん		
4月	259	162	421	242	44	44	22	22	4	0	799
	220,470	167,000	387,470	94,210	4,670	5,990	2,360	2,470	5,200	0	502,370
5月	256	168	424	213	42	42	21	21	5	0	768
	217,460	177,550	395,010	81,150	4,580	5,800	2,100	2,750	5,560	0	496,950
6月	241	150	391	219	44	44	22	22	5	0	747
	203,660	137,800	341,460	80,790	5,020	5,370	2,000	2,480	5,540	0	442,660
7月	248	155	403	264	46	46	23	23	4	0	809
	207,490	127,710	335,200	101,190	5,240	5,510	2,220	2,900	4,620	0	456,880
8月	231	142	373	210	42	42	21	21	4	0	713
	185,600	128,100	313,700	77,270	2,930	2,800	1,690	2,210	4,160	0	404,760
9月	245	147	392	288	44	44	22	22	5	0	817
	190,300	120,790	311,090	109,720	2,870	2,980	1,910	2,440	4,970	0	435,980
10月	238	146	384	295	44	44	22	22	4	0	815
	186,100	124,610	310,710	106,200	2,620	3,230	1,940	2,280	4,440	0	431,420
11月	230	139	369	275	42	42	21	21	5	0	775
	175,660	112,180	287,840	101,260	1,950	2,520	1,590	1,980	4,980	0	402,120
12月	240	135	375	229	40	40	20	20	5	0	729
	180,310	125,870	306,180	81,020	2,600	3,760	1,550	1,800	4,430	0	401,340
1月	286	147	433	202	40	40	20	20	6	0	761
	221,410	130,840	352,250	70,900	3,500	4,550	1,830	2,080	6,240	0	441,350
2月	234	136	370	221	40	40	20	20	4	0	715
	178,420	107,020	285,440	79,820	2,770	3,160	1,620	1,980	4,550	0	379,340
3月	256	152	408	267	46	46	23	23	5	0	818
	208,250	129,940	338,190	100,210	2,910	3,640	1,890	2,330	5,760	0	454,930
合計	2,964	1,779	4,743	2,925	514	514	257	257	56	0	9,266
	2,375,130	1,589,410	3,964,540	1,083,740	41,660	49,310	22,700	27,700	60,450	0	5,250,100
月平均	247.0	148.3	395.3	243.8	42.8	42.8	21.4	21.4	4.7	0.0	772.2
	197,927.5	132,450.8	330,378.3	90,311.7	3,471.7	4,109.2	1,891.7	2,308.3	5,037.5	0.0	437,508.3
1日平均	11.5	6.9	18.5	11.4	2.0	2.0	1.0	1.0	0.2	0.0	36.1
	9,241.8	6,184.5	15,426.2	4,216.9	162.1	191.9	88.3	107.8	235.2	0.0	20,428.4

※ 中間処理場計量値 1日平均は中間処理場の稼動日数257日で除した数値



5 処理状況

上段：台数（台） 下段：搬出量（kg）

	廃プラ 資源化	不燃物 資源化1	不燃物 資源化2	不燃物 資源化3	不燃物 資源化4	鉄 屑	アルミ屑	金 属	破碎 不適物	有害物	可燃粗大	布 団	再利用	小型 家電等	搬出合計
4月	49	11	7	6	3	15	22	2	0	16	3	4	0	0	138
	232,840	86,400	56,400	47,050	25,950	33,920	3,060	1,510	0	4,390	23,540	4,020	0	0	519,080
5月	44	11	9	7	2	18	21	1	0	18	3	4	0	0	138
	212,420	83,840	69,420	52,120	16,190	33,060	3,160	920	0	4,800	20,770	4,400	0	0	501,100
6月	40	6	12	5	1	13	22	2	0	14	2	5	0	0	122
	197,060	47,580	90,000	37,910	8,140	28,880	3,050	970	0	3,620	14,710	5,610	0	0	437,530
7月	43	7	8	4	4	12	23	3	0	15	3	4	0	0	126
	205,300	55,670	58,900	31,520	31,300	28,640	3,080	2,650	0	3,650	24,490	4,790	0	0	449,990
8月	41	5	11	5	2	11	19	2	0	13	2	4	0	0	115
	191,030	34,200	87,720	37,810	15,940	26,090	2,370	1,580	0	3,430	13,930	4,360	0	0	418,460
9月	39	7	10	4	2	14	21	3	0	14	3	5	0	1	123
	181,720	52,050	77,560	31,150	15,030	30,710	2,970	2,930	0	3,330	21,200	6,920	0	1,620	427,190
10月	40	6	11	4	4	15	24	2	0	14	3	4	0	1	128
	192,090	47,280	85,180	28,110	29,130	33,690	3,470	1,300	0	3,630	21,860	5,670	0	1,790	453,200
11月	38	3	9	3	7	13	21	3	0	15	2	4	0	1	119
	174,680	22,920	68,440	24,600	51,040	32,000	2,890	1,730	0	3,630	13,820	6,340	0	1,630	403,720
12月	40	8	10	3	1	14	19	6	0	19	2	4	0	1	127
	181,160	60,410	75,880	20,640	7,260	31,070	2,580	3,450	0	4,540	12,980	5,250	0	1,690	406,910
1月	48	15	6	2	1	15	20	2	0	18	3	4	0	3	137
	221,110	108,680	44,690	15,650	6,590	26,460	2,820	730	0	4,280	20,200	3,750	0	4,970	459,930
2月	41	9	9	1	1	12	21	2	0	15	1	4	0	4	120
	185,970	65,620	65,510	5,920	7,670	25,490	2,360	780	0	3,560	7,060	2,910	0	6,190	379,040
3月	41	12	7	4	2	16	22	3	0	15	3	5	0	5	135
	194,430	88,020	51,090	30,390	14,760	30,400	2,590	2,660	0	3,630	21,190	4,470	0	8,090	451,720
合計	504	100	109	48	30	168	255	31	0	186	30	51	0	16	1,528
	2,369,810	752,670	830,790	362,870	229,000	360,410	34,400	21,210	0	46,490	215,750	58,490	0	25,980	5,307,870
月 平均	42.0	8.3	9.1	4.0	2.5	14.0	21.3	2.6	0.0	15.5	2.5	4.3	0.0	1.3	127.3
	197,484.2	62,722.5	69,232.5	30,239.2	19,083.3	30,034.2	2,866.7	1,767.5	0.0	3,874.2	17,979.2	4,874.2	0.0	2,165.0	442,322.5
1日 平均	2.0	0.4	0.4	0.2	0.1	0.7	1.0	0.1	0.0	0.7	0.1	0.2	0.0	0.1	5.9
	9,221.1	2,928.7	3,232.6	1,411.9	891.1	1,402.4	133.9	82.5	0.0	180.9	839.5	227.6	0.0	101.1	20,653.2

※ 小型家電等については搬出先計量値 1日平均は中間処理場の稼働日数257日で除した数値

## 6 稼働日数及び破砕機運転時間

	破砕機運転日数	破砕機運転時間
4月	22日	116時間25分
5月	21日	104時間50分
6月	22日	103時間55分
7月	23日	102時間40分
8月	21日	87時間30分
9月	22日	101時間15分
10月	22日	99時間55分
11月	21日	97時間00分
12月	20日	84時間55分
1月	20日	95時間25分
2月	20日	87時間00分
3月	23日	108時間50分
計	257日	1189時間40分

## 7 年度別鉄屑搬出量

(単位：kg)

	平成30年度	令和元年度	令和2年度
4月	20,090	25,520	33,920
5月	23,830	33,570	33,060
6月	17,790	22,520	28,880
7月	20,350	22,720	28,640
8月	18,860	22,630	26,090
9月	18,010	24,250	30,710
10月	18,150	27,220	33,690
11月	17,420	26,720	32,000
12月	23,110	31,690	31,070
1月	18,880	26,960	26,460
2月	16,810	24,520	25,490
3月	21,800	33,100	30,400
合計	235,100	321,420	360,410
月平均	19,592	26,785	30,034
最大	23,830	33,570	33,920
最小	16,810	22,520	25,490

8 年度別アルミ屑搬出量

(単位：kg)

	平成30年度	令和元年度	令和2年度
4月	1,600	2,140	3,060
5月	2,060	2,640	3,160
6月	1,810	2,040	3,050
7月	1,980	2,290	3,080
8月	1,890	2,080	2,370
9月	1,890	2,280	2,970
10月	1,800	2,420	3,470
11月	1,720	2,470	2,890
12月	1,940	2,540	2,580
1月	1,840	2,450	2,820
2月	1,220	2,080	2,360
3月	1,570	2,540	2,590
合計	21,320	27,970	34,400
月平均	1,777	2,331	2,867
最大	2,060	2,640	3,470
最小	1,220	2,040	2,360

9 年度別有害物搬出量

(単位：kg)

	廃乾電池	廃蛍光管	合計
平成30年度	29,650	10,630	40,280
令和元年度	32,190	10,450	42,640
令和2年度	35,550	10,940	46,490

10 中間処理場への視察者の状況

(1) 年度別視察者数

	平成30年度	令和元年度	令和2年度
件数(件)	7	11	10
人数(人)	346	351	89

(2) 令和2年度視察者状況

件数(件)	月日	時間	視察者	人数(人)
1	4月3日	14:00~14:30	小金井市新入職員	19
2	8月24日	13:10~14:00	市民	2
3	8月24日	15:30~16:15	小金井第一小学校(教員)	3
4	10月23日	10:00~12:00	ごみゼロ推進委員	10
5	11月12日	14:00~16:00	市民	8
6	11月19日	10:00~12:00	ごみゼロ推進委員	2
7	11月26日	10:00~12:00	ごみゼロ推進委員	10
8	12月11日	10:00~12:00	ごみゼロ推進委員	3
9	12月16日	9:30~11:20	小金井第一小学校(梅の実学級)	22
10	12月18日	10:00~12:00	ごみゼロ推進委員	10
合 計				89

## 第7章 埋立処分場

### 1 埋立処分場の概要

名 称	東京たま広域資源循環組合 日の出町二ツ塚廃棄物広域処分場
所 在 地	東京都西多摩郡日の出町大字大久野字玉の内 (処分地)
構 成 市	八王子市、立川市、武蔵野市、三鷹市、青梅市、府中市、昭島市、調布市、町田市、小金井市、小平市、日野市、東村山市、国分寺市、国立市、福生市、狛江市、東大和市、清瀬市、東久留米市、武蔵村山市、多摩市、稲城市、羽村市、西東京市、瑞穂町（25市1町）
受入廃棄物	焼却残渣（灰）・埋立ごみ
施設規模	総面積：約59.1ha 埋立地面積：約18.4ha 全体埋立容量：約370万m <sup>3</sup> (廃棄物埋め立て量：約250万m <sup>3</sup> 、覆土容量：約120万m <sup>3</sup> )
埋立方式	セル方式（即日覆土）
埋立期間	平成10年1月から約30年間

### 2 埋立処分場への小金井市の年度別搬入配分量・搬入実績量

#### (1) 年度別搬入実績（重量）

(単位：t)

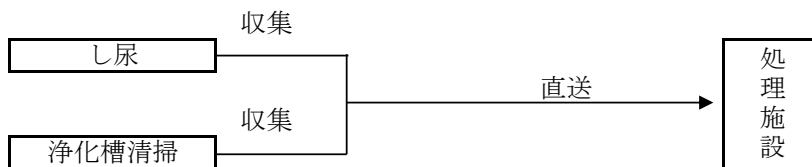
		平成30年度	令和元年度	令和2年度
搬入実績量	焼却残渣	1,305	1,160	1,341
	不燃物	0	0	0
	計	1,305	1,160	1,341

#### (2) 年度別搬入配分量及び搬入実績

		平成30年度	令和元年度	令和2年度
搬入配分量		焼却残渣 2,316 t 不燃物 0 m <sup>3</sup>	焼却残渣 2,339 t 不燃物 0 m <sup>3</sup>	焼却残渣 2,334 t 不燃物 0 m <sup>3</sup>
搬入実績量	焼却残渣	1,305 t	1,160 t	1,341 t
	不燃物	0 m <sup>3</sup>	0 m <sup>3</sup>	0 m <sup>3</sup>
	計			
配分量に対する貢献量		焼却残渣 1,011 t 不燃物 0 m <sup>3</sup>	焼却残渣 1,179 t 不燃物 0 m <sup>3</sup>	焼却残渣 993 t 不燃物 0 m <sup>3</sup>

## 第8章 し尿処理

### 1 し尿処理体系



### 2 し尿処理状況

作業日数	行政区内総人口	内 訳					浄化槽汚泥量		し尿汲取量		収集量合計	収集日量
		水洗化人口			汲取人口		収集量	一日排出量	収集量	一日排出量		
		公共下水道	浄化槽人口	（コ地域ミシプ尿）ラ	収集人口	自家処分人口						
186日	123,427人	123,406人	14人	0人	7人	0人	4.7kl	0.01kl	69.5kl	0.19kl	74.2kl	0.40kl

### 3 し尿収集件数

#### (1) 一般家庭等

区分	一般家庭(世帯)	多量排出事業所(件)
申込	0	0

#### (2) 仮設トイレ

汲取り件数(件)
403

### 4 し尿収集状況

月別	収 集				運 搬	
	収集日数(日)	収集量(kℓ)	延収集台数(台)	延作業人数(人)	搬入日数(日)	搬入台数(台)
4	17	6.4	17	34	5	5
5	9	2.2	9	18	2	2
6	18	5.4	18	36	4	4
7	15	4.7	15	30	4	4
8	16	6.2	16	32	5	5
9	17	5	17	34	4	4
10	17	5.8	17	34	4	4
11	16	5.1	16	32	4	4
12	14	5.9	14	27	4	4
1	15	6.2	15	30	5	5
2	13	9	13	26	7	7
3	19	12.3	19	38	10	10
計	186	74.2	186	371	58	58

### 5 し尿浄化槽設置基数及び清掃件数

年度	設置基数(基)	清掃件数(件)
30	7	4
元	7	4
2	6	2

## 6 し尿処理場

### (1) し尿処理場の概要

名 称	湖南衛生組合下水投入施設
所在地	東京都武蔵村山市大南 5 - 1
構成市	小金井市、武蔵野市、小平市、東大和市、武蔵村山市（5市）
組合設立年月日	昭和36年6月1日
現施設稼働開始日	平成28年4月1日
処理方式	前処理希釈放流方式
処理能力	4.1kℓ/日

※ 施設の老朽化に伴い、処理量に見合った新処理施設の整備、不用施設の解体・撤去及び土地の有効活用を行うため、平成26年度から平成28年度にかけて整備事業を実施。平成28年度、新処理施設が稼働開始した。

### (2) 構成市の年度別し尿搬入量

(単位：kℓ)

市 区分 年度	小金井市		武蔵野市		小平市		東大和市		武蔵村山市	
	搬入量	前年比	搬入量	前年比	搬入量	前年比	搬入量	前年比	搬入量	前年比
30	80.5	△ 14.5%	247.8	21.9%	265.8	△ 22.2%	284.0	△ 9.6%	177.8	△ 9.8%
元	97.8	21.5%	253.0	2.1%	383.2	44.2%	248.8	△ 12.4%	151.8	△ 14.6%
2	74.2	△ 24.1%	202.5	△ 20.0%	227.9	△ 40.5%	243.4	△ 2.2%	151.4	△ 0.3%

### (3) 月平均搬入量

(単位：kℓ)

市 年度	小金井市	武蔵野市	小平市	東大和市	武蔵村山市
30	6.7	20.7	22.2	23.7	14.8
元	8.2	21.1	31.9	20.7	12.7
2	6.2	16.9	19.0	20.3	12.6

### (4) 1日平均搬入量

(単位：kℓ)

市 年度	小金井市	武蔵野市	小平市	東大和市	武蔵村山市
30	0.3	1.0	1.1	1.2	0.7
元	0.4	1.0	1.6	1.0	0.6
2	0.3	0.8	0.9	1.0	0.6

※ 湖南衛生組合処理施設稼働日数（平成30年度246日、令和元年度241日、令和2年度243日）

## 第9章 リサイクル事業所

### 1 リサイクル事業所の概要

名 称 公益社団法人小金井市シルバー人材センターリサイクル事業所

所在地 小金井市中町三丁目19番16号

営業日時 月曜・火曜・水曜・日曜日午前10時から午後4時（祝日、12月28日から1月3日を除く）

※令和2年8月31日をもって営業終了

### 2 リユース事業について

新たに「リユース事業に関する協定」を締結し、令和元年6月2日より同場所にて事業を開始しましたが、同敷地内にて予定されている、庁舎等複合施設建設の進捗に伴い、令和2年8月31日をもって事業を終了しました。

### 3 リユース事業の内容

市が収集した粗大ごみ及び市民からのリユース品の受付による机・椅子・カラーボックス等の小型家具類、食器等の小物類、くつ、かばん、衣類、装飾品、レコード・CD・DVD、書籍、小型家電、その他再使用可能な雑貨類の販売。



## 第10章 ごみ減量施策

### 1 啓発施策（発生抑制・再使用・再生利用の啓発）

#### (1) 市報「ごみ減量・リサイクル特集」に掲載（主なもの）

○7月15日号 「食品ロス削減推進協力店・事業所認定制度を開始しました」

「令和元年度 ごみ・資源物処理量」

「夏休み中も土曜生ごみ投入リサイクル事業を実施しています」

「プラスチックごみについて考える」

「くるくるカメくんエコバッグ販売中」

「乾電池・リチウムイオン電池等の分別の徹底をお願いします」

○9月15日号 「プラスチック以外のものをプラスチックごみに混ぜないでください」

「有害ごみの分別の徹底をお願いします」

「令和元年度 廃棄物会計」

「コンタクトレンズ空ケースの拠点回収を開始しました」

「難再生古紙の拠点回収をご利用ください」

「くつ・かばん類拠点回収及び食品リサイクル堆肥の配布場所・時間が変わります」

○12月15日号 「家庭から排出されるごみ量が増えています（令和2年度上半期）」

「令和元年度市施設ごみ・資源物の排出、処理量について報告します」

「駅周辺での路上喫煙を禁止しています」

「水銀を含むごみの出し方にご注意ください」

「家庭用生ごみ減量化処理機器購入費補助金をご活用ください」

「外国人版ごみ分別のチラシを作成しました」

○3月15日号 「『ごみ非常事態宣言』に代わる新たなスローガンを設定しました」

「4月から有害ごみの出し方を一部変更します」

「ご存知ですか、ごみゼロ化推進員制度」

「ご家庭で余っている食品をお持ちください（フードドライブ事業）」

「最終処分場をもっと知ろう」

「水銀を含むごみの出し方にご注意ください」

(2) ごみ減量キャンペーンの実施

ごみ減量をより一層推進するための啓発活動として、ごみ減量協力への呼び掛け及びごみ減量啓発グッズの配布（水切りネット）を行うごみ減量キャンペーンを実施していますが、今年度は新型コロナウイルスの感染拡大のため、小金井なかよし市民まつり会場及び市内駅頭にて実施を予定していたごみ減量キャンペーンを中止しました。

(3) ごみ減量啓発アニメーションDVD・冊子を活用した啓発施策

「くるくるカメくん」をはじめとしたオリジナルキャラクターが、小金井市のごみの分別、ごみ処理のゆくえ及びリサイクル等について分かりやすく解説するアニメーションDVD（2種類）・冊子を、小学校等の出張講座で上映・配布しました。

(4) 小学生へのごみ減量・リサイクル啓発施策

令和3年度版ごみ・リサイクルカレンダー表紙絵及び裏表紙絵を、9月に市内在住の小学校4～6年生を対象に募集しました。

○ 応募総数・・・210作品

○ 審査結果

[表紙絵] 山口知留さん（二小）

[裏表紙絵] 中釜おりはさん（本町小）、高柳智春さん（緑小）、梨原春歌さん（二小）、加藤新さん（緑小）、林明日佳さん（緑小）

(5) ごみ・リサイクルカレンダーの発行（2月）

令和3年度版ごみ・リサイクルカレンダー（A4判冊子式、七曜式及び英語、中国語、ハングル語の3か国語の説明を掲載）を全戸配布しました。

構成は、ごみと資源の収集日、分別ルール、古紙・布の出し方、拠点回収場所、粗大ごみの取り扱い及び市が収集しないもの等の紹介を盛り込んだ内容となっています。  
発行部数：87,000部

(6) ごみ処理施設市民見学会

燃やすごみがどのように処理されているかを理解し、さらに、ごみ減量・分別の徹底を推進するため市民見学会を実施していますが、令和2年度は新型コロナウイルスの感染拡大のため、市民見学会は中止としました。

(7) スマートフォン用ごみ分別アプリの配信

平成27年度から、スマートフォンなどでごみの収集日や分別方法などを確認できるごみ分別アプリを配信しています。

- 令和2年度ダウンロード数 3,804件  
(累計ダウンロード数 20,769件)

2 生ごみ減量施策

(1) 家庭用生ごみ減量化処理機器購入費補助制度

家庭から排出される生ごみを自家処理するための生ごみ減量化処理機器を購入する市内在住者に対し、補助金を交付しています。

- 令和2年度購入費補助件数 386件  
(内訳 コンポスト 14件、手動式 5件、電動式(乾燥型) 360件、電動式(バイオ型) 7件)

- 令和2年度購入費補助金額 14,964,500円

※ 家庭用電動生ごみ処理機(乾燥型)から生成された乾燥生ごみは、戸別・拠点回収を実施しています。

(2) 事業用生ごみ減量化処理機器購入費補助制度

事務所または事業所から排出される生ごみを自家処理するための生ごみ減量化処理機器を購入する市内に事務所または事業所を有する方に対し、補助金を交付しています。

- 令和2年度購入費補助件数 0件
- 令和2年度購入費補助金額 0円

(3) 大型生ごみ減量化処理機器購入費補助制度

家庭から排出される生ごみを自家処理するための生ごみ減量化処理機器を購入する市内自治会や管理組合などの団体に対し、補助金を交付しています。

- 令和2年度購入費補助件数 0件
- 令和2年度購入費補助金額 0円

(4) 生ごみの堆肥化事業

生ごみの減量及び有機性資源の有効活用を推進するため、大型の電動生ごみ処理機を市内小・中学校、保育園、集合住宅等に設置しています。投入された生ごみは、電動生ごみ処理機で乾燥処理した後、民間堆肥化製造施設で完熟堆肥化されています。

(5) 有機性資源の循環システム構築

食品リサイクル堆肥は、市内農家や市民の皆さんへ無料配布し、野菜や果実の栽培等に活用しています。また、食品リサイクル堆肥の使用方法を学ぶ「家庭でできる生ごみリサイクル教室」(1回)等を実施しました。

大型電動生ごみ処理機設置施設一覧

設置場所 (事業開始年月)	タイプ	処理機の種類	事業の成果 (kg)	
			生ごみ投入量	生成物量
緑中学校 (H15.10)	乾燥型タイプ	パーパス(株) (PSK-102W) 100kg/日	7,132	2,217
けやき保育園 (H17.2)	乾燥型タイプ	パーパス(株) (PSK-22W) 20kg/日	3,364	673
小金井保育園 (H17.2)	乾燥型タイプ	キヤノン電子(株) (Land care16 II) 16kg/日	2,653	531
くりのみ保育園 (H17.2)	乾燥型タイプ	キヤノン電子(株) (Land care16 II) 16kg/日	2,638	528
わかたけ保育園 (H17.2)	乾燥型タイプ	キヤノン電子(株) (Land care16 II) 16kg/日	3,200	640
第一小学校 (H18.9)	乾燥型タイプ	パーパス(株) (PSK-102W) 100kg/日	5,909	1,328
第二中学校 (H18.9)	乾燥型タイプ	パーパス(株) (PSK-102W) 100kg/日	6,580	1,499
障害者福祉センター (H19.11)	乾燥型タイプ	Panasonic(株) (MS-N32GF) 20kg/日	2,200	440
第一中学校 (H20.1)	乾燥型タイプ	パーパス(株) (PSK-102W) 100kg/日	5,028	1,110
第二小学校 (H20.1)	乾燥型タイプ	パーパス(株) (PSK-102W) 100kg/日	4,435	1,027
南中学校 (H20.3)	乾燥型タイプ	パーパス(株) (PSK-102W) 100kg/日	6,565	1,538
前原小学校 (H20.3)	乾燥型タイプ	パーパス(株) (PSK-102W) 100kg/日	7,746	1,705
本町小学校 (H20.10)	乾燥型タイプ	パーパス(株) (PSK-102W) 100kg/日	5,672	1,262
東中学校 (H20.10)	乾燥型タイプ	パーパス(株) (PSK-102W) 100kg/日	4,979	1,233
緑小学校 (H20.10)	乾燥型タイプ	パーパス(株) (PSK-102W) 100kg/日	8,704	1,466
第四小学校 (H20.10)	乾燥型タイプ	パーパス(株) (PSK-102W) 100kg/日	9,126	1,657
東小学校 (H20.10)	乾燥型タイプ	パーパス(株) (PSK-102W) 100kg/日	9,405	2,105
第三小学校 (H21.9)	乾燥型タイプ	パーパス(株) (PSK-100W) 100kg/日	9,953	1,815
さくら保育園 (H21.9)	乾燥型タイプ	キヤノン電子(株) (Land care16 II) 16kg/日	2,395	479
南小学校 (H22.2)	乾燥型タイプ	パーパス(株) (PSK-102W) 100kg/日	7,317	1,560
公務員宿舎小金井住宅 (H24.3=1台、H25.2=3台、 H26.2=3台)	ハイブリッド タイプ	キヤノン電子(株) (Land care 16 II) 16kg/日	16,230	3,246

※ また、市内一部の小学校（第一小学校、前原小学校、緑小学校、南小学校）及び中学校（第一中学校、第二中学校）では、学校が夏休みの期間中、電動生ごみ処理機を有効利用するため、夏休み生ごみ投入リサイクル事業を実施しました。

### 3 古紙類の分別排出・資源化施策

燃やすごみの減量及び資源化の推進を目的として、古紙類を資源物として回収し資源化しています。特に、燃やすごみの中に多く混入しているざつがみが資源になることを周知徹底するため、ざつがみリサイクル袋の作成・配布及びざつがみの分別方法等についての啓発チラシの全戸配布により、ざつがみの分別排出・資源化を推進しました。

また、これまで、リサイクルが困難なために燃やすごみとして収集し、焼却処理をしていた紙コップや紙皿など防水加工された紙や感熱紙などの「難再生古紙」の拠点回収を市内12か所で実施しました。回収した「難再生古紙」は資源化され、燃やすごみの減量・資源の有効利用につながっています。

### 4 枝木・雑草類・落ち葉の分別排出・資源化施策

家庭で剪定した枝木・雑草類・落ち葉を資源物として回収し資源化しています。平成29年4月から、家庭からの排出量の制限をなくし申し込み不要の隔週の全戸別回収に変更したことにより、燃やすごみの焼却処理量を大きく減少することができています。

### 5 くつ・かばん類の拠点回収

燃やすごみ・燃やさないごみの減量及び資源の有効活用を推進するため、再使用可能なくつ・かばん類の拠点回収を実施しています。

○ 延べ参加人数 849人 ○ 回収量 2,790kg

6 清掃事業関係会議活動

(1) 小金井市廃棄物減量等推進審議会

回数	開催日	場 所	内 容
1	2.7.7	中間処理場	3市ごみ減量推進市民会議への委員の選任について
2	2.8.28	中間処理場	小金井市一般廃棄物処理計画における評価基準の検討
3	2.10.27	中間処理場	令和3年度小金井市一般廃棄物処理計画について（諮問）
4	3.2.24☐3.3.3	書面開催	令和3年度小金井市一般廃棄物処理計画について（答申）

(2) ごみゼロ化推進会議活動状況

ア 開催状況

回数	開催日	場 所	内 容
1	2.7.13		令和1年度ごみゼロ化推進会議総会（書面開催）
2	2.9.15	新小金井駅周辺 東小金井駅周辺	路上禁煙地区キャンペーン（まち美化部会にて実施）
3	2.10.20	武蔵小金井駅周辺	路上禁煙地区キャンペーン（まち美化部会にて実施）
4	2.11.17	新小金井駅周辺 東小金井駅周辺	路上禁煙地区キャンペーン（まち美化部会にて実施）
5	2.12.15	新小金井駅周辺 東小金井駅周辺	路上禁煙地区キャンペーン（まち美化部会にて実施）
6	3.1.19	武蔵小金井駅周辺	路上禁煙地区キャンペーン（まち美化部会にて実施）
7	3.2.16	新小金井駅周辺 東小金井駅周辺	路上禁煙地区キャンペーン（まち美化部会にて実施）
8	3.3.16	新小金井駅周辺 東小金井駅周辺	路上禁煙地区キャンペーン（まち美化部会にて実施）
9	3.3.15～19	市内	不法投棄防止キャンペーン（まち美化部会にて実施）

イ 各部会の開催状況

部会名	部会内容	活動内容
ごみゼロ化 啓発部会	ごみ減量に向け た 各種活動の実施	運営委員会（3回）
		全 体 会（3回）
事業所部会	事業系ごみ減量 に向けた各種活 動の実施	全体・運営委員会 （4回）
まち美化部会	まちの美化に向 けた各種活動の 実施	運営委員会（1回）
		全 体 会（2回） ※書面開催



## 第11章 小金井市ごみ総合対策推進本部

### 1 小金井市ごみ総合対策推進本部の開催

回数	開催日	場所	議 題
第1回	3.1.19	市役所	1 可燃ごみの共同処理について 2 ごみ非常事態宣言に代わる新たなスローガンの設定について 3 小金井市施設ごみゼロ化行動基本計画（後期）の計画期間延伸について 4 その他

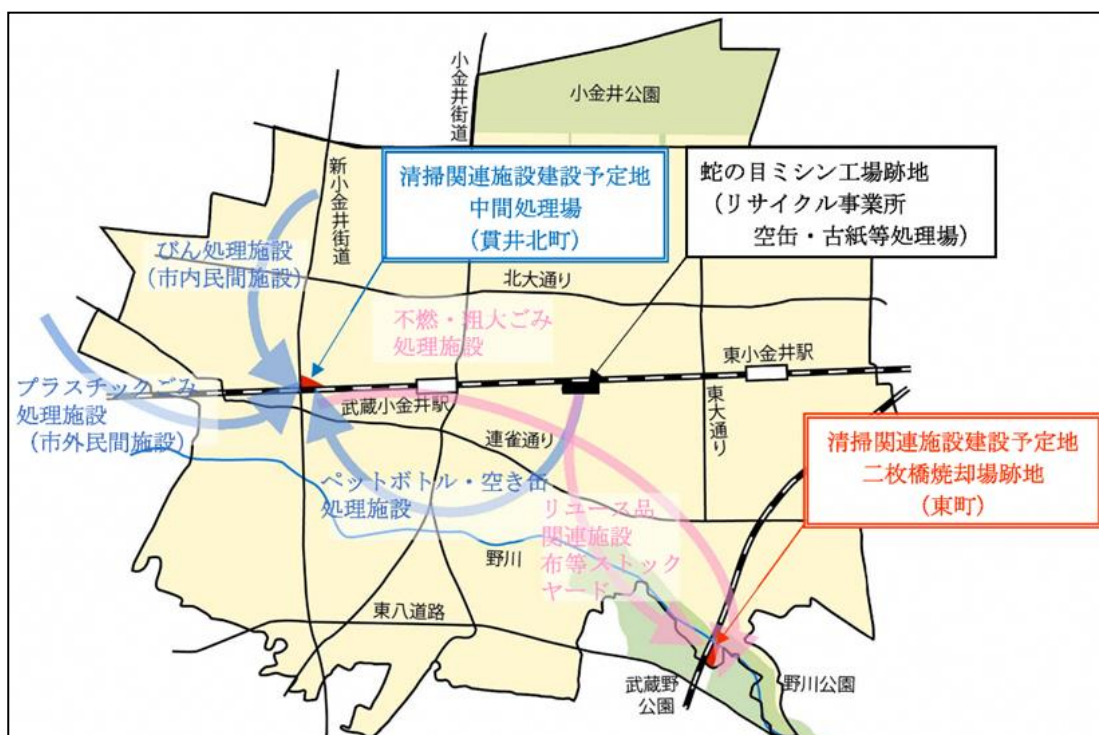
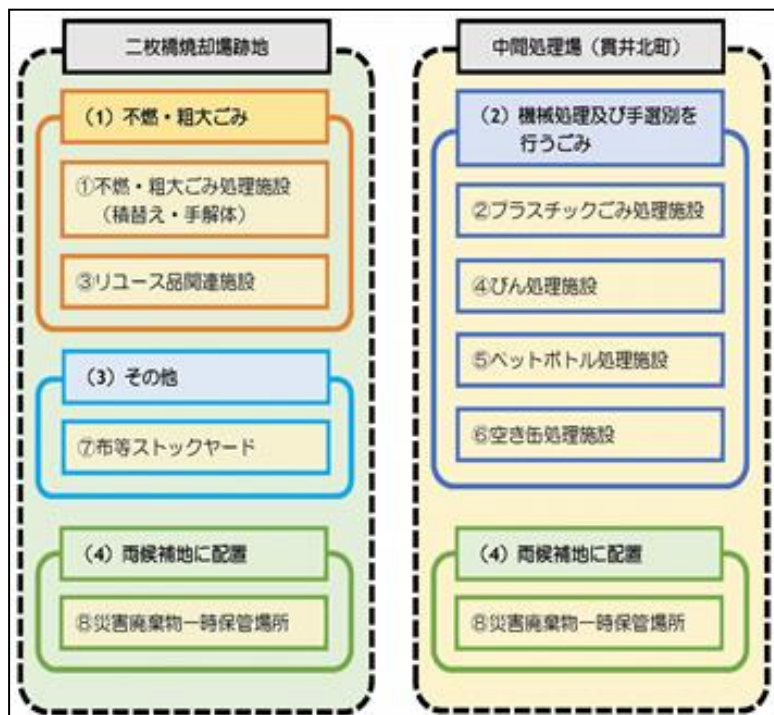
## 第12章 清掃関連施設整備事業

### 1 清掃関連施設整備基本計画

市では、不燃・粗大ごみ、資源物の処理について、施設の老朽化等を考慮し、循環型社会の形成に資する施設の再配置を進め、適正処理の維持を図るため、小金井市清掃関連施設整備基本計画を策定し、計画に基づいて中間処理場（貫井北町）と二枚橋焼却場跡地（東町）を建設予定地として事業を進めています。

二枚橋焼却場跡地は、不燃、粗大ごみ積替え・保管施設を整備し、令和3年（2021年）度の竣工を目指します。

また、中間処理場は、缶、ペットボトル、びん、プラスチックごみの資源物処理施設を整備し、令和6年（2024年）度中の稼働開始を目指します。



ごみ処理の主な変更点

- ①不燃・粗大ごみを破碎処理から積替え・手解体に変更。
- ②プラスチックごみ、びんの選別等の処理を民間処理施設から公施設に変更。

## 2 事業スケジュール

	1年目	2年目	3年目	4年目	5年目	6年目	7年目	8年目
	平成30年度	令和元年度	令和2年度	令和3年度	令和4年度	令和5年度	令和6年度	令和7年度
不燃・粗大ごみ積替え・保管施設 (二枚橋)	事業者選定		設計・工事		運営			
資源物 処理施設 (中間処理場)			事業者選定		既存解体	設計・工事		運営

(令和2年度末時点)

二枚橋焼却場跡地に整備する不燃・粗大ごみ積替え・保管施設については、設計業務を完了し、給水管敷設工事を含む、準備工事を行った。また、工事着工に先立ち、施設周辺住民及び全市民向けに工事説明会を開催した。

中間処理場に整備する資源物処理施設については、令和3年度実施予定の制限付き一般競争入札に必要な発注仕様書及び事業者の選定のための選定基準の作成を進めた。

令和 3 年度（令和 2 年度版）

清掃事業の概要

令和 4 年 2 月

編集発行

小金井市環境部ごみ対策課

小金井市本町六丁目 6 番 3 号

TEL (042) 387-9835

この冊子は再生紙を使用しております。