

令和2年度

(令和元年度版)

# 清掃事業の概要

小金井市

# 目次

## 総括

概況	1
1 市の沿革	1
2 人口・世帯	1
3 小金井市の人口の推移	1
4 清掃行政の歴史	2

## 第1章 組織・人員・車両

1 組織	7
2 職員の配置状況	7
3 車両台数状況	7
4 車両一覧表	8
5 事務分掌	9

## 第2章 清掃事業の収支状況

1 清掃事業費の年度別推移	10
2 手数料収入の年度別推移	10
3 廃棄物会計	11

## 第3章 ごみ処理

1 ごみ処理体系	14
2 ごみ収集状況	15
3 ごみ処理状況	16
4 収集区分、ごみの種類及び収集回数	16
5 ごみ処理フロー図	17
6 ごみ収集・処理状況（月別）	18
7 資源化量内訳	22
8 資源物回収による資源化（戸別回収の年度別・品目別資源化量）	23
9 資源物回収による資源化（拠点回収の年度別・品目別資源化量）	23
10 集団回収	24
11 資源物拠点回収場所	25
12 年度別生ごみ減量化処理機器購入費補助と堆肥化バケツ貸与の状況	26
13 一般廃棄物処理業許可業者数	26
14 資源物処理施設	27

## 第4章 粗大ごみ処理及び動物の死体処理

1	粗大ごみ収集状況	28
2	粗大ごみ処理申込状況	28
3	粗大ごみの種類及び数量	28
4	動物の死体処理状況	29

## 第5章 可燃ごみ中間処理

1	可燃ごみ処理	30
2	可燃ごみ組成分析結果（乾ベース）	31

## 第6章 不燃物中間処理

1	小金井市中間処理場の概要	32
2	年度別不燃ごみ・粗大ごみ等搬入搬出量	34
3	年度別不燃ごみ・粗大ごみ等施設資源化量	34
4	搬入状況	35
5	処理状況	36
6	稼働日数及び破砕機運転時間	37
7	年度別鉄屑搬出量	37
8	年度別アルミ屑搬出量	38
9	年度別有害物搬出量	38
10	中間処理場への視察者の状況	39

## 第7章 埋立処分場

1	埋立処分場の概要	40
2	埋立処分場への小金井市の年度別搬入配分量・搬入実績量	40

## 第8章 し尿処理

1	し尿処理体系	41
2	し尿処理状況	41
3	し尿収集件数	41
4	し尿収集状況	41
5	し尿浄化槽設置基数及び清掃件数	41
6	し尿処理場	42

## 第9章 リサイクル事業所

1	リサイクル事業所の概要	43
2	リサイクル事業の目的	43
3	リサイクル事業の内容	43

## 第10章 ごみ減量施策

- 1 ごみ減量啓発施策（発生抑制・再使用・再生利用の啓発）…………… 44
- 2 生ごみ減量施策…………… 46
- 3 古紙類の分別排出・資源化施策…………… 49
- 4 枝木・雑草類・落ち葉の分別排出・資源化施策…………… 49
- 5 くつ・かばん類の拠点回収…………… 49
- 6 清掃事業関係会議活動…………… 50

## 第11章 新可燃ごみ処理施設整備・運営事業

- 1 小金井市ごみ総合対策推進本部の開催…………… 52
- 2 新可燃ごみ処理施設整備・運営事業…………… 52

## 第12章 清掃関連施設整備事業

- 1 清掃関連施設整備基本計画…………… 53
- 2 事業スケジュール…………… 54

# 総 括

## 概況

### 1 市の沿革

本市は、J R中央線で都心から西方に約25キロメートル、東京都全体からみて概ね地理的中心に位置し、その市域は、東西4.1キロメートル、南北4.0キロメートル、面積11.30平方キロメートルです。

また、東は武蔵野市、三鷹市、西は国分寺市、南は調布市、府中市、北は小平市に接し、市の中央部には中央線が東西に、東南部には西武多摩川線が南北に走り、極めて地形的に恵まれた行政区となっています。

昭和33年の市制施行後、人口が急激に増加し住宅都市として発展して、昭和53年には人口10万人を突破しました。しかし、その後の人口増加は徐々に鈍化し、令和元年10月1日現在、122,270人（外国人住民を含む）と微増の状態です。

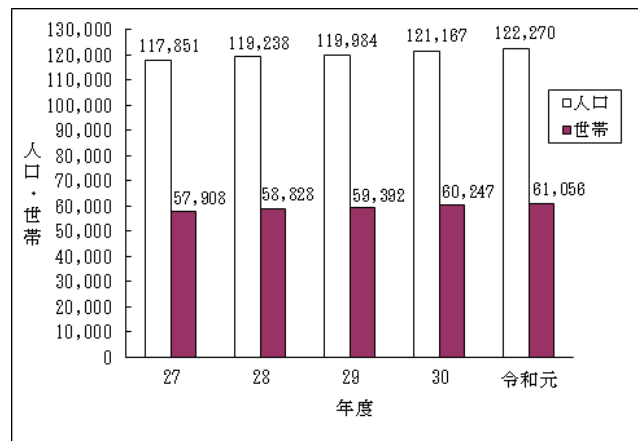
一方、まちづくりの分野では、J R中央本線連続立体交差事業に伴い、三鷹・国分寺間が平成21年12月より上下線共に高架化がされたことを契機に中央線ラインモール構想が実施されており、沿線価値の高まりが期待されていることに加え、武蔵小金井駅南口第1地区第一種市街地再開発事業や東小金井駅北口土地区画整理事業等により、駅前空間及び交差道路などの都市環境が整えられつつあるなど、豊かなみどりにつつまれた活気と魅力にあふれたまち小金井をめざしています。

他方、廃棄物問題は地球規模の環境問題にもなっており、地域においても大量生産・大量消費・大量廃棄型の社会からの転換に取り組むことは非常に重要です。本市では、市民の皆さまとともに、ごみの発生抑制や再利用、資源化の推進及び安全・安心・安定的な適正処理の推進に取り組み、最大限のごみ減量をめざすとともに、日野市内での新可燃ごみ処理施設稼働に向けた取り組みを市政の最重要課題の一つと位置付け、事業の円滑な推進に全市一丸となって取り組んでいます。

### 2 人口・世帯（令和元年10月1日現在）

人	口	122,270人
世	帯	61,056世帯
1世帯当たりの人数		2.00人

### 3 小金井市の人口の推移



#### 4 清掃行政の歴史

昭和	33.	4	1958	・二枚橋衛生組合ごみ焼却開始
	47.	7	1972	・「小金井市廃棄物の処理及び清掃に関する条例」制定
	55.	11	1980	・羽村処分場搬入開始
		12		・不燃物の分別収集実施
	58.	12	1983	・有害ごみの分別収集実施
	59.	4	1984	・集団回収奨励金制度発足
		5		・日の出町谷戸沢廃棄物広域処分場搬入開始
	61.	12	1986	・小金井市中間処理場稼働
				・びんの分別回収実施
	62.	9	1987	・生ごみ堆肥化容器購入費補助制度発足
	63.	11	1988	・ごみ減量対策協力交付金交付制度発足
				・資源物回収開始(古紙等の日曜日回収＝資源の日)
平成	元.	7	1989	・簡易焼却炉購入費補助制度発足
	2.	4	1990	・防鳥ネット貸出し開始
	3.	3	1991	・中間処理場にプラスチック系廃棄物固化設備設置
				・一般廃棄物(ごみ)処理基本計画の策定
		9		・紙パック拠点回収開始
		10		・「廃棄物の処理及び清掃に関する法律」の全面改正
	4.	12	1992	・粗大ごみのリサイクル開始(リサイクル事業所の開設)
	5.	7	1993	・ペットボトル・トレイの拠点回収開始
	6.	4	1994	・「小金井市廃棄物の処理及び再利用の促進に関する条例」の施行(「小金井市廃棄物の処理及び清掃に関する条例」の全部改正)
				・「廃棄物減量等推進員」制度を新設(小金井の街をきれいにする推進委員制度の廃止)
		6		・ごみ袋の透明、半透明化の実施
		7		・「小金井市廃棄物減量等推進審議会」発足
		8		・中間処理場火災
		12		・中間処理場復旧改修工事完了
				・一般廃棄物処理手数料の改正
				事業系ごみ全面有料化(市指定袋収集開始)
				一般家庭し尿有料化
	7.	4	1995	・粗大ごみの有料化(品目別手数料制、シール制)
		6		・「容器包装に係る分別収集及び再商品化の促進等に関する法律」の公布(容器包装リサイクル法)
		10		・廃プラスチック資源化開始
	8.	4	1996	・簡易焼却炉購入費補助制度廃止
		9		・空き缶・古紙等処理場整備(空き缶プレス機設置)
				・古紙等平日回収開始(隔週)
				・空き缶分別回収開始(隔週)
	9.	4	1997	・ごみ減量対策協力交付金交付制度の廃止

		<ul style="list-style-type: none"> <li>・清掃指導員制度発足</li> <li>・可燃ごみの収集業務委託開始</li> </ul>	
	8		
	9	<ul style="list-style-type: none"> <li>・ペットボトル処理施設整備(ペットボトル減容機設置)</li> </ul>	
	12	<ul style="list-style-type: none"> <li>・ペットボトル分別回収開始(平日隔週)</li> </ul>	
10.	1	1998	<ul style="list-style-type: none"> <li>・「小金井市まちをきれいにする条例」の公布</li> <li>・日の出町二ツ塚廃棄物広域処分場への搬入開始</li> </ul>
	4		<ul style="list-style-type: none"> <li>・日の出町谷戸沢廃棄物広域処分場への搬入終了</li> <li>・「小金井市まちをきれいにする条例」の施行</li> </ul>
	5		<ul style="list-style-type: none"> <li>・古紙・布回収業務委託開始</li> </ul>
11.	3	1999	<ul style="list-style-type: none"> <li>・一般廃棄物(ごみ)処理基本計画改訂</li> </ul>
	7		<ul style="list-style-type: none"> <li>・生ごみ処理機の堆肥化(実験)事業開始</li> </ul>
12.	4	2000	<ul style="list-style-type: none"> <li>・「容器包装リサイクル法」完全施行</li> </ul>
	6		<ul style="list-style-type: none"> <li>・「循環型社会形成推進基本法」施行</li> </ul>
	11		<ul style="list-style-type: none"> <li>・リサイクルフェスティバル小金井の実施(エコネット多摩統一キャンペーン)</li> </ul>
13.	4	2001	<ul style="list-style-type: none"> <li>・組織改正で環境部ごみ対策課になる</li> <li>・「特定家庭用機器再商品化法」(家電リサイクル法)の施行</li> <li>・家電リサイクル法の対象品目の収集は東京方式(許可業者収集)で開始</li> </ul>
14.	4	2002	<ul style="list-style-type: none"> <li>・可燃ごみの「週2回収集」を実施</li> <li>・古紙・布の「毎週回収」を実施</li> </ul>
	7		<ul style="list-style-type: none"> <li>・生ごみ減量化処理機器購入費補助制度の発足(生ごみ堆肥化容器購入費補助制度の全部改正)</li> </ul>
	12		<ul style="list-style-type: none"> <li>・低公害塵芥車(天然ガス車)導入開始</li> </ul>
15.	7	2003	<ul style="list-style-type: none"> <li>・事業系ごみ処理手数料改正</li> </ul>
	10		<ul style="list-style-type: none"> <li>・パソコンリサイクル開始(資源有効利用促進法に基づき、指定再資源化製品に指定)</li> </ul>
	11		<ul style="list-style-type: none"> <li>・粗大ごみ処理手数料改正(パソコン)</li> </ul>
16.	3	2004	<ul style="list-style-type: none"> <li>・小金井市廃棄物減量等推進審議会から一般家庭ごみの有料化答申</li> </ul>
	4		<ul style="list-style-type: none"> <li>・びん・スプレー缶回収業務委託開始</li> </ul>
	12		<ul style="list-style-type: none"> <li>・「小金井市廃棄物の処理及び再利用の促進に関する条例の一部を改正する条例」の可決(家庭ごみの一部有料化)</li> </ul>
17.	2	2005	<ul style="list-style-type: none"> <li>・小金井市環境基金条例制定</li> </ul>
	4		<ul style="list-style-type: none"> <li>・家庭用生ごみ減量化処理機器購入費補助制度の変更(補助率と上限額)</li> <li>・戸別収集の開始(市内4地区に分け順次実施。7月から全市域で実施)</li> <li>・空き缶・ペットボトル回収業務委託開始</li> <li>・「小金井市リサイクル推進協力店認定制度実施要綱」の施行</li> </ul>
	8		<ul style="list-style-type: none"> <li>・家庭ごみの一部有料化開始</li> </ul>
	12		<ul style="list-style-type: none"> <li>・「小金井市廃棄物の処理及び再利用の促進に関する条例</li> </ul>

			の一部を改正する条例」の可決(燃やさないごみの3分別収集)
18.	3	2006	・一般廃棄物(ごみ)処理基本計画改定
	4		・燃やさないごみの3分別収集開始
			・有害ごみ収集業務委託開始
	8		・国分寺市長と燃やすごみの広域支援について覚書を締結
	10		・ごみ非常事態を宣言
			・ごみゼロ化推進会議発足(「廃棄物減量等推進員制度」廃止)
			・生ごみ乾燥物肥料化実験施設設置
	11		・庁内に小金井市焼却施設問題等検討委員会を設置し、新ごみ処理施設の建設候補地について検討
19.	1	2007	・建設候補地をジャノメミシン跡地及び二枚橋焼却場用地として選定し、国分寺市に提示。国分寺市長と燃やすごみの広域支援について覚書(その2)を締結
	3		・中間処理場工場棟改修
			・二枚橋焼却場の全炉停止
	4		・燃やすごみの全量の処理を広域支援により多摩地域の自治体・一部事務組合へ依頼
			・家庭用生ごみ減量化処理機器購入費補助制度の変更(補助率と上限額)
			・剪定枝等の一部資源化開始
			・シュレッダーごみ(事業所を除く)の資源化開始
	6		・新焼却施設建設場所選定等市民検討委員会を設置し、新ごみ処理施設の建設場所の選定について諮問
	10		・事業系可燃ごみ(持込分)処理手数料の改定
20.	4	2008	・家庭用乾燥型生ごみ処理機の生成物の拠点回収開始
			・プラスチックごみ収集業務委託開始
			・一般家庭の枝木・雑草類・落ち葉の一部資源化開始(モデル事業・10月から全市域)
			・中間処理場事務所棟新築
	6		・新焼却施設建設場所選定等市民検討委員会は、新ごみ処理施設の建設場所について「二枚橋焼却場用地」を答申
	7		・二枚橋焼却場用地の跡地利用について、調布市・府中市に対し協議の申し入れ
	9		・ふれあい収集の開始
	10		・ぞつがみリサイクル袋使用によるぞつがみの資源化推進事業をモニターの協力によりモデル実施
	12		・事業系可燃ごみ処理手数料の改定
21.	2	2009	・当初予定していた新ごみ処理施設の建設場所の決定については、関係自治体のご理解を得られず、建設場所の決定時期を延期
			・ペットボトルキャップの拠点回収開始
	4		・事業用生ごみ減量化処理機器購入費補助制度発足

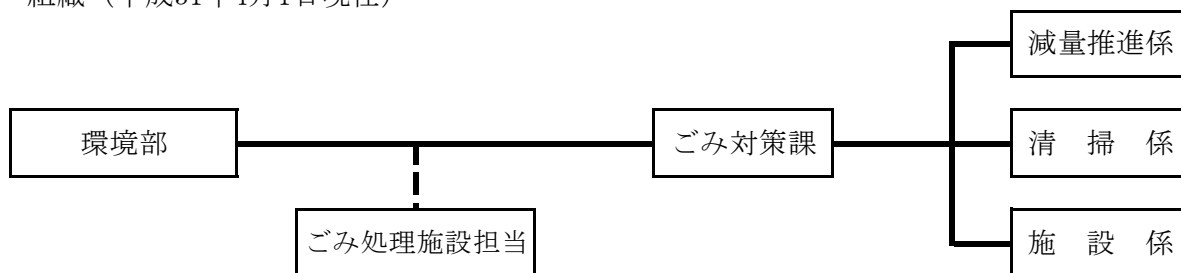


22.	2	2010	<ul style="list-style-type: none"> <li>家庭用乾燥型生ごみ処理機の生成物の戸別回収開始（モデル事業・9月から全市域）</li> </ul>
	3		<ul style="list-style-type: none"> <li>二枚橋衛生組合解散</li> <li>新ごみ処理施設の建設場所を「二枚橋焼却場跡地」に決定（なお、今後、建設実現のために不可欠な2点の課題（関係市のご理解・ご協力を得ること及び周辺住民との信頼関係の構築を図ること）の解決に取り組んでいくものとする）</li> </ul>
	4		<ul style="list-style-type: none"> <li>燃やさないごみ収集業務委託開始</li> <li>生ごみ堆肥化容器及び発酵堆肥化促進資材配布制度発足</li> </ul>
	7		<ul style="list-style-type: none"> <li>ごみ対策課清掃分室の移転</li> </ul>
23.	3	2011	<ul style="list-style-type: none"> <li>旧二枚橋衛生組合施設解体等工事開始</li> </ul>
	4		<ul style="list-style-type: none"> <li>粗大ごみ収集業務委託開始</li> <li>枝木・雑草類・落ち葉の回収方法の変更（資源化の拡大）</li> </ul>
24.	2	2012	<ul style="list-style-type: none"> <li>二枚橋焼却場用地の跡地利用について、調布市から、同市所有分は、独自にリサイクルセンターとして利用したいとする旨の回答が示される</li> </ul>
	4		<ul style="list-style-type: none"> <li>くつ・かばん類の拠点回収開始</li> <li>布の回収品目追加</li> </ul>
25.	3	2013	<ul style="list-style-type: none"> <li>旧二枚橋衛生組合施設解体等工事完了</li> <li>日野市、国分寺市及び小金井市で、可燃ごみの広域化を進めるとした覚書を添え、「日野市 国分寺市 小金井市 地域循環型社会形成推進地域計画」を、東京都を通じて環境省に提出</li> </ul>
	4		<ul style="list-style-type: none"> <li>ごみ減量啓発アニメーションDVD貸出し事業の開始</li> </ul>
	7		<ul style="list-style-type: none"> <li>リユース食器貸出し事業（試行）の開始</li> </ul>
	12		<ul style="list-style-type: none"> <li>一般廃棄物（ごみ）処理基本計画一部変更</li> </ul>
26.	1	2014	<ul style="list-style-type: none"> <li>国分寺市との燃やすごみの共同処理を解消し、新ごみ処理施設の建設場所を「二枚橋焼却場跡地」とする行政決定を取消</li> <li>日野市、国分寺市及び小金井市で、新可燃ごみ処理施設の整備によるごみ処理の広域化について基本合意し、「新可燃ごみ処理施設の整備及び運営に関する覚書」を締結</li> </ul>
	4		<ul style="list-style-type: none"> <li>大型生ごみ減量化処理機器購入費補助制度開始</li> </ul>
	7		<ul style="list-style-type: none"> <li>難再生古紙の拠点回収開始</li> </ul>
	12		<ul style="list-style-type: none"> <li>日野市、国分寺市、小金井市の各市議会において、浅川清流環境組合の規約が可決</li> <li>武蔵野市と小金井市で、不燃ごみの「緊急時ごみ処理相互支援に関する協定書」を締結</li> </ul>
27.	3	2015	<ul style="list-style-type: none"> <li>浅川清流環境組合の設立許可</li> <li>生ごみ乾燥物肥料化実験施設閉鎖</li> <li>一般廃棄物処理基本計画策定</li> <li>ごみ対策課清掃分室の移転</li> </ul>

	4		・「小金井市廃棄物の処理及び再利用の促進に関する条例の一部を改正する条例」の施行（古紙などの資源物の持ち去りを禁止）
	6		・スマートフォン用ごみ分別アプリ配信開始
	7		・浅川清流環境組合の設立
28.	10	2016	・全国おいしい食べきり運動ネットワーク協議会参加 ・フードドライブ事業（試行）の開始
29.	3	2017	・ごみ減量啓発グッズ（エコバッグ）販売開始
29.	4		・枝木・雑草類・落ち葉の戸別回収を開始し、全量を資源化
29.	8		・フードドライブ事業の拠点回収開始
30.	3	2018	・清掃関連施設整備基本計画策定
30.	4		・日野市、国分寺市及び小金井市で、「（仮称）3市ごみ減量推進市民会議設置に関する協定書」を締結
30.	7		・「3市ごみ減量推進市民会議」発足
31.	3	2019	・災害廃棄物処理計画策定
令和 元.	6		・小型家電リサイクル法の認定事業者であるリネットジャパン株式会社と協定を締結し、使用済み小型家電やパソコンの宅配便回収を開始
元.	12		・浅川清流環境組合新可燃ごみ処理施設の試運転に伴う可燃ごみの搬入開始
	2.	2020	・「小金井市食品ロス削減推進協力店・事業所認定制度実施要綱」の施行
	2.	3	・一般廃棄物処理基本計画策定 ・浅川清流環境組合新可燃ごみ処理施設竣工

# 第1章 組織・人員・車両

## 1 組織（平成31年4月1日現在）



## 2 職員の配置状況（平成31年4月1日現在）

（単位：人）

区分	管理職					係員							合計
	環境部長	ごみ対策課長	ごみ処理施設担当課長	中間処理場担当課長	小計	ごみ対策課						ごみ処理施設担当	
						減量推進係	清掃係			施設係	小計		
						事務所	指導班	生ごみ乾燥物班					
職員	1	1	1	1	4	6	7	9	3	1	26	1	31
嘱託職員等	0	0	0	0	0	1	1	0	0	0	2	0	2

## 3 車両台数状況（令和2年3月31日現在）

（単位：台）

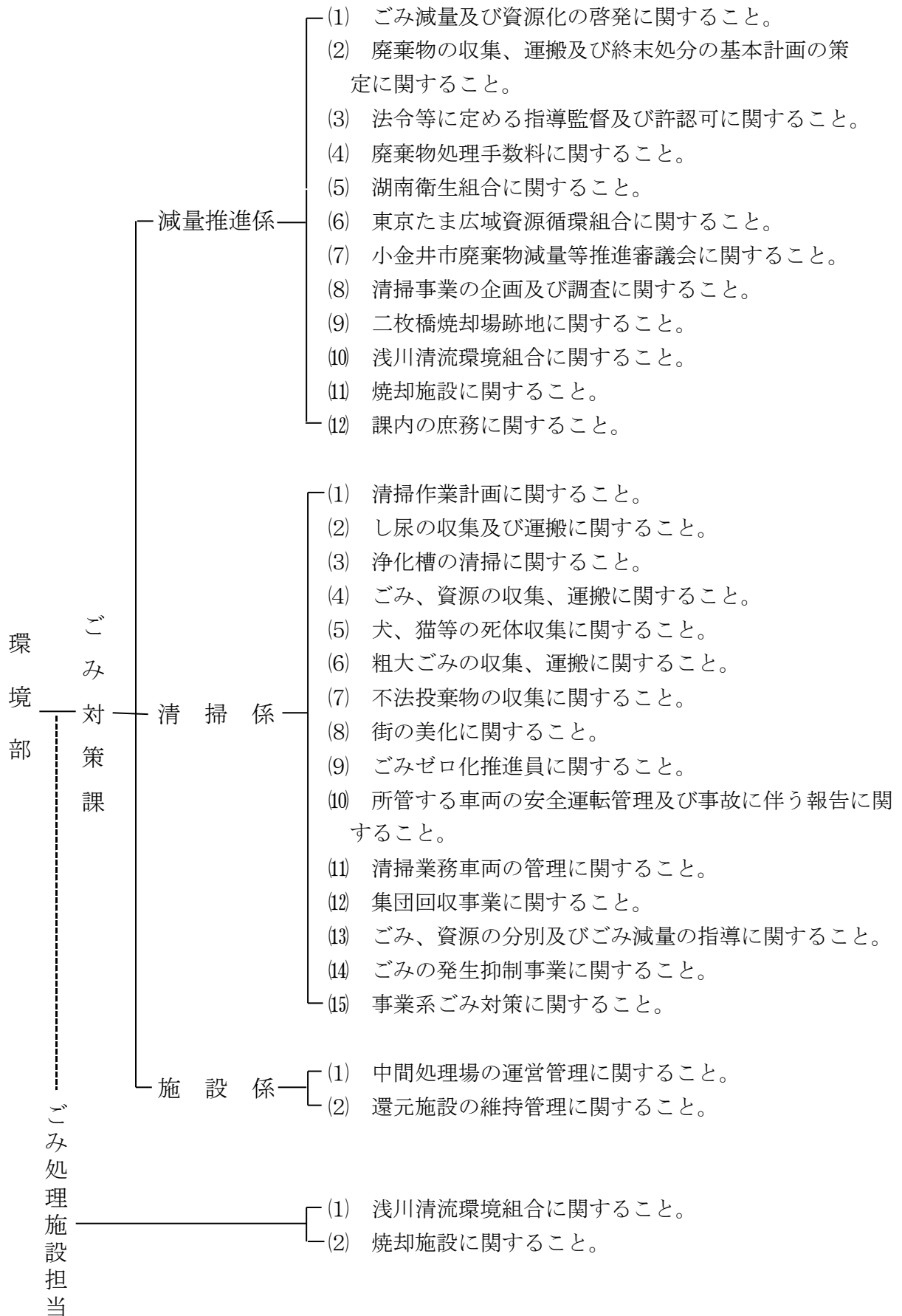
種類	所属	事務所	指導班	生ごみ乾燥物班	予備計	
					予備	計
軽トラック（パトロール車）		1	3	2	1	7
塵芥車					2	2
深ボディーダンプ（粗大）					1	1
四輪トラック（堆肥配布）					1	1
軽四輪バン（パトロール・連絡車）		1	1			2
自動車（ごみ処理施設担当車）		1				1

4 車両一覧表

整理番号	車両登録番号	車種	年式	稼働日数 (日)	使用件数 (件)	走行距離 (km)	燃料使用量 * (ℓ、m <sup>3</sup> )	諸経費 (円)	所属	備考
21	多摩41 せ1381	軽貨物トラック	平成16年	100	154	2,997.0	300.43	72,899	清掃係	ガソリン車
22	多摩480 う5203	軽貨物バン	平成18年	182	246	4,163.0	483.97	207,045	清掃係 (事務所)	ハイブリッド車・18年10月購入
58	多摩480 あ6474	軽貨物トラック	平成17年	142	238	3,872.0	441.41	142,882	予備	ガソリン車
59	多摩580 こ9496	軽自動車	平成20年	162	200	5,370.0	351.22	142,750	広域支援用	ガソリン車・20年5月購入
104	多摩130 さ1805	平ボディー	平成18年	58	65	881.0	223.31	193,322	堆肥配布	ガソリン車・18年5月購入
109	多摩130 せ2007	深ボディーダンプ	平成20年	9	8	174.0	42.32	126,625	予備	軽油車・20年7月購入
131	多摩830 さ1803	塵芥車	平成18年	3	3	85.0	20.01	120,347	予備	軽油車・18年4月購入
132	多摩830 さ1804	塵芥車	平成18年	2	3	47.0	0.00	83,454	予備	軽油車・18年4月購入
160	多摩480 う5201	軽貨物バン	平成18年	112	187	2,862.0	254.01	92,704	連絡車	天然ガス車・18年10月購入
161	多摩480 か8343	軽貨物トラック	平成20年	199	391	4,534.0	668.05	161,415	生ごみ乾燥物	ガソリン車・20年5月購入
162	多摩480 か8344	軽貨物トラック	平成20年	239	475	4,738.0	765.04	138,991	生ごみ乾燥物	ガソリン車・20年5月購入
163	多摩480 か8312	軽貨物トラック	平成20年	142	263	6,149.0	636.66	154,776	清掃係 (事務所)	ガソリン車・20年5月購入
164	多摩480 け1546	軽貨物トラック	平成22年	237	477	11,972.0	1,073.76	285,562	清掃係	ガソリン車・22年5月購入
165	多摩480 こ515	軽貨物トラック	平成23年	218	424	7,289.0	821.73	257,576	清掃係	ガソリン車・23年4月購入

\*燃料使用量欄中、ガソリン・軽油はℓ、天然ガスはm<sup>3</sup>

5 事務分掌



## 第2章 清掃事業の収支状況

### 1 清掃事業費の年度別推移

(単位：千円)

事項 年度	歳出総決算額 ※	清 掃 費						保健衛生費 保健衛生 総務費 環境衛生費	計	総決算額に 対する比率
		清掃総務費	塵芥処理費	し尿処理費	環境基金費	計	前年比			
27	34,574,256	286,278	2,496,398	15,699	400,497	3,198,871	105.9%	112	3,198,983	9.3%
28	36,725,683	272,426	2,557,531	16,221	409,324	3,255,502	101.8%	132	3,255,634	8.9%
29	36,529,355	240,930	2,600,129	15,953	263,625	3,120,637	95.9%	197	3,120,834	8.5%
30	41,616,618	260,451	2,664,611	18,513	214,971	3,158,546	101.2%	127	3,158,673	7.6%
元	40,971,267	270,205	2,876,091	17,248	212,492	3,376,036	106.9%	0	3,376,036	8.2%

※ 繰出金、継続費及び繰越事業費を除く。

### 2 手数料収入の年度別推移

(単位：千円)

区分 年度	し尿	浄化槽 清掃	ごみ				動物の 死体	一般廃棄物 収集運搬業 許可申請 手数料	浄化槽 清掃業 許可申請 手数料	計
			家庭系	事業系	自家搬入	粗大				
27	3,854	43	358,039				72	145	5	362,158
			家庭系	事業系	自家搬入	粗大				
			280,991	24,333	20,235	32,480				
28	4,669	29	363,794				129	30	0	368,651
			家庭系	事業系	自家搬入	粗大				
			287,734	24,576	20,871	30,613				
29	4,942	60	360,897				63	150	5	366,117
			家庭系	事業系	自家搬入	粗大				
			285,496	23,460	19,957	31,984				
30	4,176	29	368,193				72	30	0	372,500
			家庭系	事業系	自家搬入	粗大				
			291,934	23,431	21,228	31,600				
元	5,458	53	368,193				66	140	5	396,085
			家庭系	事業系	自家搬入	粗大				
			301,512	25,876	27,419	35,556				

3 廃棄物会計

(1) ごみ・資源物処理経費

(単位:円)

区分	収集運搬											小計
	燃やすごみ	燃やさないごみ	粗大ごみ	プラスチックごみ	古紙・布	びん・有害ごみ スプレー缶	空き缶・金属	ペットボトル	拠点回収	有機性資源(剪定 枝・乾燥生ごみ)	集団回収	
人件費(給与等)	18,588,762	4,073,399	3,225,636	7,299,036	9,780,294	2,481,259	2,791,416	4,176,785	330,834	42,505,055	1,860,944	97,113,420
賃金	71,968	15,790	12,458	28,248	37,928	9,601	10,791	16,187	1,270	33,802	0	238,043
報酬	524,871	115,159	90,854	206,013	276,613	70,021	78,702	118,052	9,259	246,521	0	1,736,065
旅費	20,146	4,420	3,487	7,907	10,617	2,688	3,021	4,531	355	9,462	0	66,634
報償費	6,945	1,524	1,202	2,726	3,660	927	1,041	1,562	123	3,262	15,610,550	15,633,522
消耗品費	1,147,424	251,750	198,617	450,367	604,706	153,074	172,050	258,076	124,449	552,742	0	3,913,255
燃料費	66,004	14,482	11,425	25,907	34,785	8,805	9,897	14,846	1,164	258,539	0	445,854
食料費	14,026	3,077	2,428	5,505	7,392	1,871	2,103	3,155	247	6,588	0	46,392
印刷製本費	347,134	76,163	60,088	136,251	182,944	46,310	52,051	78,076	6,124	163,042	0	1,148,183
電気料金	0	0	0	0	0	0	0	0	0	0	0	0
都市ガス料金	0	0	0	0	0	0	0	0	0	0	0	0
上水道料金	0	0	0	0	0	0	0	0	0	0	0	0
下水道料金	0	0	0	0	0	0	0	0	0	0	0	0
建物等修繕	0	0	0	0	0	0	0	0	0	0	0	0
備品等修繕	1,597	350	276	627	841	213	239	359	28	750	0	5,280
その他修繕料	104,506	22,929	18,090	41,019	55,076	13,942	15,670	23,505	1,844	121,953	0	418,534
医薬材料費	0	0	0	0	0	0	0	0	0	0	0	0
役務費	78,589	17,243	13,604	30,846	41,417	10,484	11,784	17,676	1,386	36,912	33,329	293,270
委託料	230,368,532	50,568,385	39,947,380	90,413,434	121,304,930	30,762,619	34,548,781	51,823,172	3,906,745	74,181,739	0	727,825,717
使用料及び賃借料	1,864,816	409,149	322,796	731,945	982,781	248,779	279,620	419,429	32,896	875,867	0	6,168,078
工事請負費	0	0	0	0	0	0	0	0	0	0	0	0
原材料費	607	133	105	238	320	81	91	136	11	285	0	2,007
備品購入費	0	0	0	0	0	0	0	0	0	0	0	0
負担金補助及び交付金	932,895	204,681	161,482	366,164	491,647	124,455	139,883	209,824	16,457	438,162	6,057,400	9,143,050
補償補填及び賠償金	399	88	69	157	210	53	60	90	7	187	0	1,320
償還金利子及び割引料	0	0	0	0	0	0	0	0	0	0	0	0
合計	254,139,221	55,778,722	44,069,997	99,746,390	133,816,161	33,935,182	38,117,200	57,165,461	4,433,199	119,434,868	23,562,223	864,198,624
	0	0	0	0	0	0	0	0	0	0	0	0
経費合計(A)	254,139,221	55,778,722	44,069,997	99,746,390	133,816,161	33,935,182	38,117,200	57,165,461	4,433,199	119,434,868	23,562,223	864,198,624
収集量・処理量(t)	12,327	1,443	1,011	2,250	5,243	1,068	396	380	88	1,563	1,500	27,269
1t当たりの処理経費	20,616	38,655	43,591	44,332	25,523	31,775	96,256	150,435	50,377	76,414	15,708	31,692
1人当たりの処理経費	2,079	456	360	816	1,094	278	312	468	36	977	193	7,068
1世帯当たりの処理経費	4,162	914	722	1,634	2,192	556	624	936	73	1,956	386	14,154
	0	0	0	0	0	0	0	0	0	0	0	0
ごみ処理手数料(B)	201,270,069	58,708,060	35,556,100	91,555,444	0	1,944,708	749,566	719,376	0	0	0	390,503,323
売却益等(C)	51,858	12,350	10,690	22,111	29,681	7,503	8,433	12,683	996	26,627	5,710	188,642
合計(A)-(B)-(C)	52,817,294	-2,941,688	8,503,207	8,168,835	133,786,480	31,982,971	37,359,201	56,433,402	4,432,203	119,408,241	23,556,513	473,506,659
1t当たりの処理経費	4,285	-2,039	8,411	3,631	25,517	29,947	94,341	148,509	50,366	76,397	15,704	17,364
1人当たりの処理経費	432	-24	70	67	1,094	262	306	462	36	977	193	3,873
1世帯当たりの処理経費	865	-48	139	134	2,191	524	612	924	73	1,956	386	7,755

人口(令和元年10月1日):122,270人

(注)

世帯数(令和元年10月1日):61,056世帯

1し尿処理経費は除く。

2 事務経費(ごみ対策課事務経費等)、啓発に使用した経費等は、収集・中間処理・処分経費の割合に応じて按分し、それぞれに加算。

3 燃やすごみ収集に持込ごみを含む。

4 古紙・布に新聞、雑誌・ざつがみ、段ボール、紙パック等を含む。

(単位:円)

区分	中間処理												小計	処分		清掃事務 経費	収集・中間処 理・処分経費	
	焼却処理	不燃等処理	プラスチック ごみ	有害ごみ	古紙・布	びん	空き缶・金属	ペットボトル	拠点回収	可燃系粗大 ごみ	有機性資源 (剪定枝・ 乾燥生ごみ)	集団 回収		埋立 エコセメント 化	合計			
人件費(給与等)	84,362,791	21,006,724	24,427,738	330,834	537,606	2,708,707	2,646,676	2,522,613	330,834	1,406,046	3,618,502	0	143,899,071	16,396,983	257,409,473	206,771,544	50,637,929	
賃金	326,749	55,781	54,750	1,270	2,063	10,474	10,315	9,760	1,270	5,396	14,044	0	491,872	63,557	793,472	793,472	0	
報酬	2,383,040	408,568	401,045	11,009	16,796	78,137	76,980	72,929	9,259	41,101	102,428	0	3,601,292	463,530	5,800,887	5,786,887	14,000	
旅費	91,469	15,615	15,326	355	578	2,932	2,888	2,732	355	1,510	3,931	0	137,691	17,792	222,117	222,117	0	
報償費	31,534	5,383	5,284	123	199	1,011	995	942	123	521	1,355	0	47,470	6,134	15,687,126	76,576	15,610,550	
需用費	消耗品費	5,209,586	6,723,360	9,971,097	292,581	32,892	166,990	183,948	187,032	20,241	86,025	223,918	0	23,097,670	1,013,326	28,024,251	12,650,761	15,373,490
	燃料費	299,677	51,159	50,213	1,164	7,920	9,606	69,738	63,201	1,164	4,949	12,881	0	571,672	58,291	1,075,817	727,723	348,094
	食料費	63,682	10,871	10,670	247	402	2,041	2,010	1,902	247	1,052	2,737	0	95,861	12,387	154,640	154,640	0
	印刷製本費	1,576,071	290,325	297,247	6,124	9,951	50,520	49,755	47,076	6,124	26,025	67,743	0	2,426,961	306,565	3,881,709	3,827,277	54,432
	電気料金	0	3,281,518	5,117,554	0	59,390	0	593,903	534,513	0	0	0	0	9,586,878	0	9,586,878	0	9,586,878
	都市ガス料金	0	42,103	65,661	0	0	0	0	0	0	0	0	0	107,764	0	107,764	0	107,764
	上水道料金	0	136,835	213,394	0	14,011	0	140,113	126,101	0	0	0	0	630,454	0	630,454	0	630,454
	下水道料金	0	42,077	65,621	0	4,653	0	46,534	41,881	0	0	0	0	200,766	0	200,766	0	200,766
	建物等修繕	0	262,035	408,645	0	0	0	46,872	0	0	0	0	0	717,552	0	717,552	0	717,552
	備品等修繕	7,249	857,809	1,337,044	28	46	232	62,929	44,217	28	120	312	0	2,310,014	1,410	2,316,704	17,604	2,299,100
その他修繕料	474,483	3,162,139	4,884,565	1,844	2,996	15,209	14,979	14,172	1,844	7,835	20,394	0	8,600,460	92,293	9,111,287	1,152,219	7,959,068	
医薬材料費	0	0	0	0	0	0	0	0	0	0	0	0	0	0	0	0	0	0
役務費	356,814	111,468	476,975	7,480	4,048	157,693	90,151	81,656	1,386	5,892	15,337	0	1,308,900	69,404	1,671,574	866,472	805,102	
委託料	478,794,490	150,240,885	139,110,881	3,590,824	4,222,430	33,308,137	27,340,588	25,111,249	4,000,926	13,652,517	44,896,985	0	924,269,911	12,429,526	1,664,525,154	155,175,104	1,509,350,051	
使用料及び賃借料	8,466,720	3,091,714	3,986,120	163,696	53,457	271,395	4,789,027	5,475,771	32,896	139,810	363,917	0	26,834,523	1,646,877	34,649,478	20,560,265	14,089,213	
工事請負費	0	5,383,082	0	0	2,290,673	0	0	0	0	3,779,610	0	0	11,453,365	0	11,453,365	0	11,453,365	
原材料費	2,756	470	462	11	17	88	87	82	11	45	118	0	4,147	536	6,690	6,690	0	
備品購入費	0	17,191	26,809	0	0	0	0	0	0	0	0	0	44,000	0	44,000	0	44,000	
負担金補助及び交付金	570,882,567	1,772,765	2,346,706	16,457	26,742	135,769	133,712	126,512	16,457	69,941	182,053	0	575,709,681	191,657,869	776,510,600	10,285,500	766,225,100	
補償補填及び賠償金	1,813	309	304	7	11	58	57	54	7	30	78	0	2,728	352	4,400	4,400	0	
償還金利子及び割引料	0	0	0	0	0	0	0	0	0	0	0	0	0	0	0	0	0	
合計	1,153,331,491	196,970,186	193,274,111	4,424,054	7,286,881	36,918,999	36,302,257	34,464,395	4,423,172	19,228,425	49,526,733	0	1,736,150,703	224,236,832	2,824,586,158	419,079,251	2,405,506,908	
	0	0	0	0	0	0	0	0	0	0	0	0	0	0	0	0	0	
経費合計(A)	1,153,331,491	196,970,186	193,274,111	4,424,054	7,286,881	36,918,999	36,302,257	34,464,395	4,423,172	19,228,425	49,526,733	0	1,736,150,703	224,236,832	2,824,586,158			
収集量・処理量(t)	12,327	2,384	2,195	42	5,243	923	375	350	88	279	1,563	1,500	27,269	1,160	27,269			
1t当たりの処理経費	93,561	82,622	88,052	105,335	1,390	39,999	96,806	98,470	50,263	68,919	31,687	0	63,668	193,308	103,582			
1人当たりの処理経費	9,433	1,611	1,581	36	60	302	297	282	36	157	405	0	14,199	1,834	23,101			
1世帯当たりの処理経費	18,890	3,226	3,166	72	119	605	595	564	72	315	811	0	28,435	3,673	46,262			
	0	0	0	0	0	0	0	0	0	0	0	0	0	0	0			
ごみ処理手数料(B)	66,000	0	0	0	0	0	0	0	0	0	0	0	66,000	732,630	391,301,953			
売却益等(C)	12,180,313	1,488,615	1,007,122	863	25,652,125	1,158,509	16,716,605	19,658,246	930	892,193	522,066	0	79,277,587	53,319	79,519,548			
合計(A)-(B)-(C)	1,141,085,178	195,481,571	192,266,989	4,423,191	-18,365,244	35,760,490	19,585,652	14,806,149	4,422,242	18,336,232	49,004,667	0	1,656,807,116	223,450,883	2,353,764,657			
1t当たりの処理経費	92,568	81,997	87,593	105,314	-3,503	38,744	52,228	42,303	50,253	65,721	31,353	0	60,758	192,630	86,317			
1人当たりの処理経費	9,333	1,599	1,572	36	-150	292	160	121	36	150	401	0	13,550	1,828	19,251			
1世帯当たりの処理経費	18,689	3,202	3,149	72	-301	586	321	243	72	300	803	0	27,136	3,660	38,551			



## (2)し尿処理経費

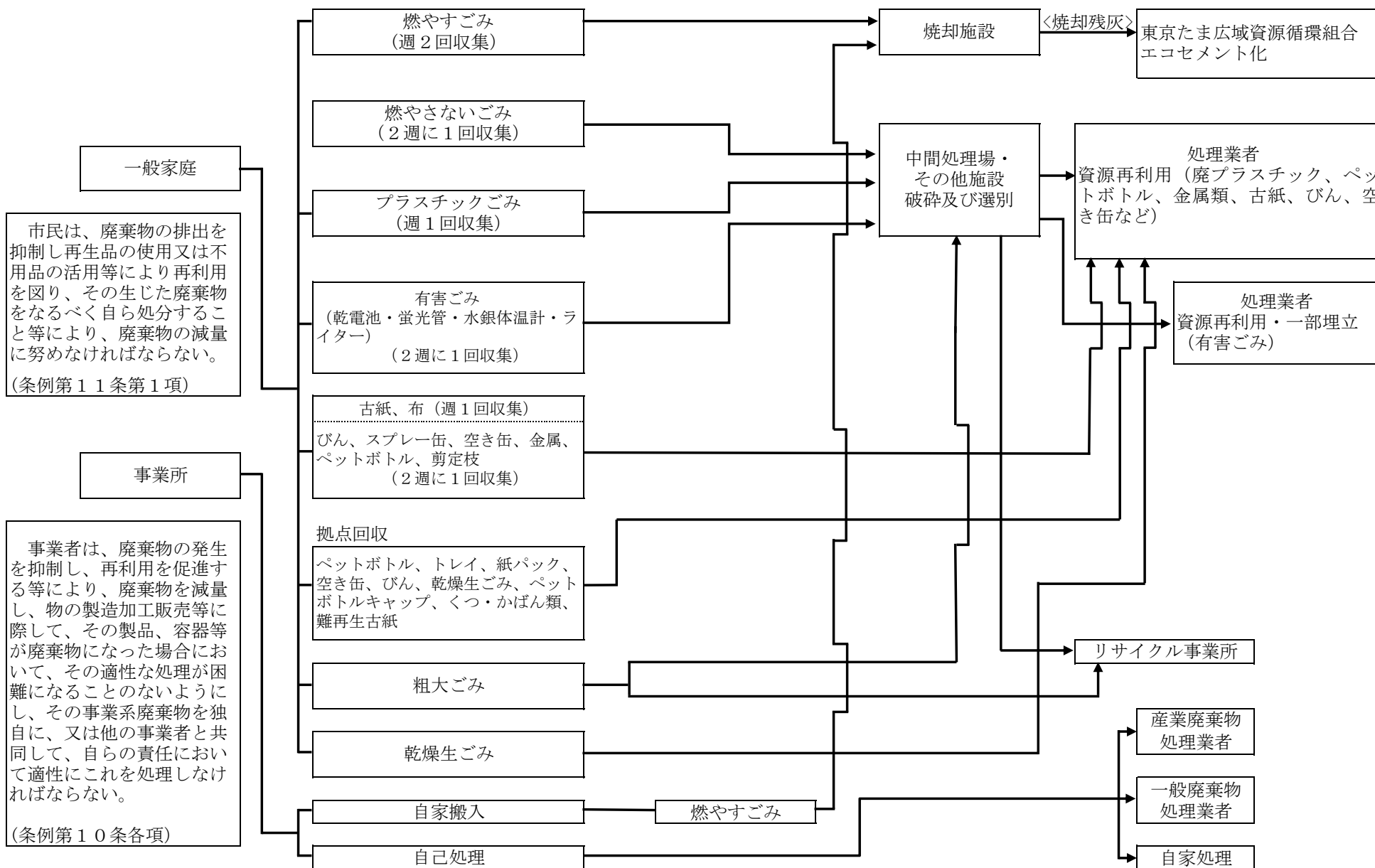
(単位:円)

区分	し尿事務	収集・運搬	処分	し尿合計
		し尿	し尿	
人件費(給与等)	0	0	0	0
賃金	0	0	0	0
報酬	0	0	0	0
旅費	0	0	0	0
報償費	0	0	0	0
需用費	消耗品費	0	0	0
	燃料費	0	0	0
	食料費	0	0	0
	印刷製本費	0	0	0
	電気料金	0	0	0
	都市ガス料金	0	0	0
	上水道料金	0	0	0
	下水道料金	0	0	0
	建物等修繕	0	0	0
	備品等修繕	0	0	0
	その他修繕料	0	0	0
医薬材料費	0	0	0	0
役員費	16,602	0	0	16,602
委託料	0	9,443,760	0	9,443,760
使用料及び賃借料	0	0	0	0
工事請負費	0	0	0	0
原材料費	0	0	0	0
備品購入費	0	0	0	0
負担金補助及び交付金	0	0	7,788,000	7,788,000
補償補填及び賠償金	0	0	0	0
合計	16,602	9,443,760	7,788,000	17,248,362

経費合計 (A)	16,602	9,443,760	7,788,000	17,248,362
収集量・処理量(t)	—	98	98	98
1t当たりの処理経費	—	96,365	79,469	176,004

ごみ処理手数料(B)	0	5,510,800	0	5,510,800
売却益等(C)	0	0	0	0
合計(A)-(B)-(C)	16,602	3,932,960	7,788,000	11,737,562
1t当たりの処理経費	—	40,132	79,469	119,771

1 ごみ処理体系



市民は、廃棄物の排出を抑制し再生品の使用又は不用品の活用等により再利用を図り、その生じた廃棄物をなるべく自ら処分すること等により、廃棄物の減量に努めなければならない。  
(条例第11条第1項)

事業者は、廃棄物の発生を抑制し、再利用を促進する等により、廃棄物を減量し、物の製造加工販売等に際して、その製品、容器等が廃棄物になった場合において、その適性な処理が困難になることのないようにし、その事業系廃棄物を独自に、又は他の事業者と共同して、自らの責任において適性にこれを処理しなければならない。  
(条例第10条各項)

<収集・運搬・処理>

2 ごみ収集状況

(単位：t)

年 度			平成29年度			平成30年度			令和元年度				
区 分			平成29年度			平成30年度			令和元年度				
総人口 (10月1日)			119,984人			121,167人			122,270人				
世帯 (10月1日)			59,392世帯			60,247世帯			61,056世帯				
種 別	収集体制	収集方法	可燃物	不燃物	計	可燃物	不燃物	計	可燃物	不燃物	計		
燃やすごみ	委託	戸別	—	11,600	—	11,964	11,631	—	12,021	11,783	—	12,327	
		—	持込	364	—		390	—		544	—		
燃やさないごみ		戸別	—	—	1,442	1,446	—	1,440	1,446	—	1,443	1,443	
		—	持込	—	4		—	6		—	0		
プラスチックごみ		戸別	—	—	2,263	2,263	—	2,254	2,254	—	2,250	2,250	
		—	持込	—	—		—	—		—	—		
粗大ごみ		資源物	戸別	—	221	679	900	254	664	918	279	732	1,011
古紙				—	4,719	—	4,719	4,616	—	4,616	4,648	—	4,648
布				—	535	—	535	566	—	566	595	—	595
びん				—	—	1,037	1,037	—	1,004	1,004	—	975	975
スプレー缶				—	—	45	45	—	43	43	—	51	51
空き缶・金属				—	—	382	382	—	382	382	—	396	396
ペットボトル	—			—	349	349	—	373	373	—	380	380	
剪定枝	委託・直営 (H29より委託)			—	1,480	—	1,480	1,465	—	1,465	1,550	—	1,550
乾燥生ごみ	直営			—	16	—	16	15	—	15	13	—	13
小 計				6,750	1,813	8,563	6,662	1,802	8,464	6,806	1,802	8,608	
資源物	委託	拠点	びん	—	—	47	47	—	42	42	—	38	38
			トレイ	—	—	4	4	—	4	4	—	4	4
	直営		乾燥生ごみ	—	32	—	32	34	—	34	33	—	33
			ペットボトルキャップ	—	—	2	2	—	2	2	—	2	2
	くつ・かばん類		—	—	3	3	—	4	4	—	3	3	
	委託		難再生古紙	—	4	—	4	5	—	5	8	—	8
小 計			36	56	92	39	52	91	41	47	88		
有害ごみ	委託	戸別	—	—	39	39	—	40	40	—	42	42	
合 計			18,971	6,296	25,267	18,976	6,258	25,234	19,453	6,316	25,769		
集 団 回 収			1,560	39	1,599	1,498	36	1,534	1,464	36	1,500		
総 合 計			20,531	6,335	26,866	20,474	6,294	26,768	20,917	6,352	27,269		

※ 収集体制及び収集方法は令和元年度の状況（平成28年度の剪定枝については委託・直営）

3 ごみ処理状況

(単位：t)

		平成29年度	平成30年度	令和元年度	
焼却量		11,964	12,021	12,327	
埋立量		0	0	0	
資源化量		12,314	12,201	12,125	
資源物回収	新聞	618	559	557	
	雑誌	3,015	2,980	2,989	
	段ボール	1,085	1,075	1,099	
	紙パック	1	2	3	
	布	535	566	595	
	アルミ缶	155	162	168	
	スチール缶	100	98	98	
	金属	106	102	109	
	びん	生びん	51	43	44
		カレット(戸別)	934	914	879
		カレット(拠点)	47	42	38
	ペットボトル	326	348	350	
	トレイ(拠点)	4	4	4	
	乾燥生ごみ(戸別)	16	15	13	
	乾燥生ごみ(拠点)	32	34	33	
	剪定枝	1,480	1,465	1,550	
	ペットボトルキャップ(拠点)	2	2	2	
	くつ・かばん類(拠点)	3	4	3	
	難再生古紙(拠点)	4	5	8	
	施設資源化	不燃物	1,129	1,099	999
廃プラスチック		2,174	2,181	2,195	
アルミ屑		21	21	28	
鉄屑類		270	269	346	
破碎不適物		0	0	0	
小型家電		206	211	15	
その他		0	0	0	
有害物・その他		989	1,012	1,317	
小計	25,267	25,234	25,769		
集団回収	1,599	1,534	1,500		
合計	26,866	26,768	27,269		

4 収集区分、ごみの種類及び収集回数

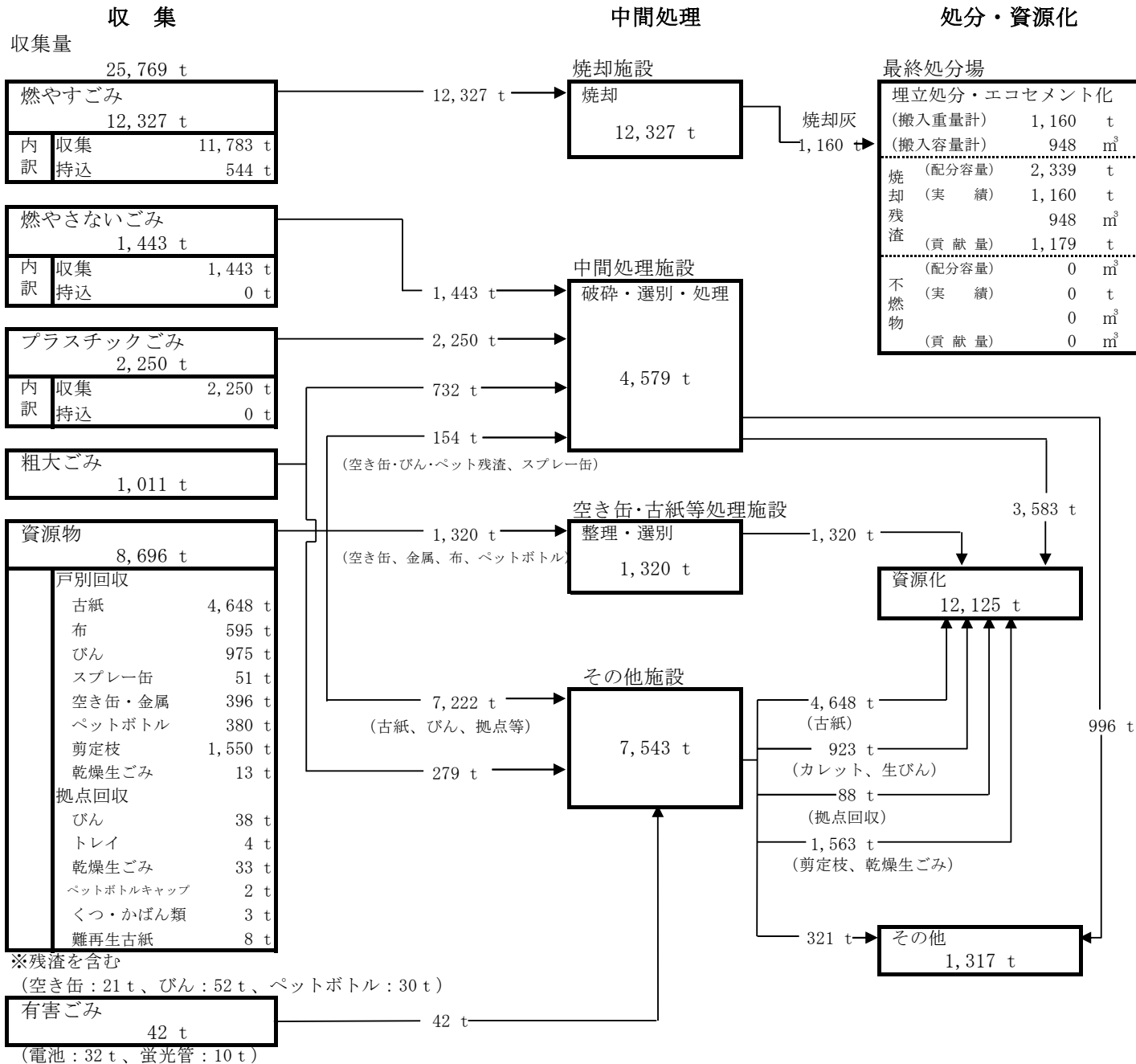
収集区分	ごみの種類	収集回数		
燃やすごみ	生ごみ、資源にならない紙類等	週2回		
燃やさないごみ	せともの、板ガラス類、耐熱ガラス、電球等	2週に1回		
プラスチックごみ	ビニール袋、ラップ類、パック類、トレイ等	週1回		
有害ごみ	乾電池、蛍光灯、水銀体温計等	2週に1回		
粗大ごみ	自転車、家具、木工品、家電製品、音響製品等	随時		
資源物	戸別回収	古紙・布	新聞、雑誌、書籍、段ボール、ざつがみ、紙パック、シュレッダー紙、衣類、毛布、タオル等	週1回
		びん	飲料用、食料品用	2週に1回
		スプレー缶	スプレー缶、卓上カセットボンベ、エアゾール缶等	
		空き缶 金属	飲料用の缶、菓子の缶、茶筒、のり缶等	
		ペットボトル	飲料用、調味料用、酒類用	
		乾燥生ごみ	乾燥生ごみ	週1回
	剪定枝	枝木、雑草類、落ち葉	2週に1回	
	拠点回収	ペットボトル	ペットボトル	週3回
		トレイ	トレイ	
		紙パック	紙パック	週1回
		乾燥生ごみ	乾燥生ごみ	週2回
		ペットボトルキャップ	ペットボトルキャップ	
くつ・かばん類		くつ・かばん類	月1回	
難再生古紙	難再生古紙	随時		

※ 上記のほかに地域の実情に合わせて、地域住民などの管理のもと、拠点収集(回収)を実施している場合があります。

※ 戸別回収の委託年月

燃やすごみ(H9.4)、古紙等(H10.5)、びん・スプレー缶(H16.4)、空き缶・ペットボトル(H17.4)、金属・有害ごみ(H18.4)、プラスチックごみ(H20.4)、燃やさないごみ(H22.4)、粗大ごみ(H23.4)、剪定枝(H29.4)

5 令和元年度 ごみ処理フロー図



人口：122,270人		
世帯数：61,056世帯		
(基準日：令和元年10月1日)		
収集	収集量	25,769 t
処理	焼却量	12,327 t
	埋立量	0 t
	資源化量	12,125 t
	その他	1,317 t
集団回収量		1,500 t
1人1日当りのごみ量	集団回収含まない	576 g
	集団回収含む	609 g
資源化率		47.1%
総資源化率		50.0%

※資源化率 資源化量を収集量で除した数値

※総資源化率 集団回収量を資源化量・収集量に計算後、総資源化量を総収集量で除した数値

資源化内訳：12,125 t

\*施設資源化 3,583 t

不燃物資源化	999 t	廃プラ資源化	2,195 t
アルミ屑	28 t	鉄屑類	346 t
破碎不適物	0 t	小型家電	15 t

\*戸別回収分 8,454 t

生びん	44 t	カレット	879 t
アルミ缶	168 t	スチール缶	98 t
金属	109 t	ペットボトル	350 t
新聞	557 t	雑誌	2,989 t
段ボール	1,099 t	布	595 t
紙パック	3 t	剪定枝	1,550 t
乾燥生ごみ	13 t		

\*拠点回収分 88 t

カレット	38 t	トレイ	4 t
乾燥生ごみ	33 t	ペットボトルキャップ	2 t
くつ・かばん類	3 t	難再生古紙	8 t

※上記の他に、東京たま広域資源循環組合にて焼却灰1,160 tがエコセメント化されている。

集団回収 (1,500 t) 内訳

新聞	483 t	布	107 t
雑誌	553 t	アルミ缶	26 t
段ボール	315 t	スチール缶	10 t
紙パック	6 t	生びん	0 t

6 ごみ収集・処理状況(月別)

(1) 可燃系ごみ収集・資源物回収量

(単位:kg)

月	燃やすごみ	可燃系粗大ごみ		小計B ①+②	資源物					小計C ③+④+⑤+⑥+⑦	収集量計 I A+B+C	自家搬入 (許可業者) II	合計 I+II
	委託	委託			委託	委託・直営	直営	拠点回収					
	一般ごみ A	木質粗大ごみ ①	布団 ②		古紙等 ③	剪定枝 ④	乾燥生ごみ ⑤	乾燥生ごみ ⑥	難再生古紙 ⑦				
4	1,002,870	21,530	5,300	26,830	481,938	95,750	826	694	0	579,208	1,608,908	44,013	1,652,921
5	993,060	15,390	4,590	19,980	506,046	214,830	1,290	3,356	0	725,522	1,738,562	34,817	1,773,379
6	883,100	23,150	5,180	28,330	369,671	153,275	998	3,777	0	527,721	1,439,151	31,347	1,470,498
7	1,038,550	15,750	5,170	20,920	432,477	158,750	1,662	4,576	3,110	600,575	1,660,045	33,832	1,693,877
8	967,810	14,070	4,340	18,410	384,546	119,315	706	447	0	505,014	1,491,234	31,106	1,522,340
9	929,670	21,680	4,100	25,780	393,707	190,530	1,518	3,378	0	589,133	1,544,583	30,909	1,575,492
10	990,090	29,580	6,070	35,650	423,785	157,185	1,007	3,026	0	585,003	1,610,743	33,566	1,644,309
11	925,330	12,560	4,930	17,490	388,614	143,920	1,112	3,199	0	536,845	1,479,665	33,292	1,512,957
12	1,086,670	20,760	4,410	25,170	465,339	139,760	1,094	3,365	2,740	612,298	1,724,138	56,893	1,781,031
1	1,008,410	20,980	3,510	24,490	479,032	69,625	1,038	1,729	0	551,424	1,584,324	69,840	1,654,164
2	893,710	6,760	4,070	10,830	380,056	45,605	1,176	3,154	0	429,991	1,334,531	63,900	1,398,431
3	1,063,240	20,690	4,300	24,990	537,981	61,150	1,598	2,038	1,990	604,757	1,692,987	79,865	1,772,852
合計	11,782,510	222,900	55,970	278,870	5,243,192	1,549,695	14,025	32,739	7,840	6,847,491	18,908,871	543,380	19,452,251

## (2) 可燃系ごみ・資源物処理量

(単位:kg)

月	処理量												発生焼却灰 (t)	
	焼却施設へ搬入			資源化量(資源物)						その他				合計 I + II + III
	一般ごみ ①	自家搬入 (許可業者) ②	小計 I ①+②	古紙等 ③	剪定枝 ④	乾燥生ごみ ⑤	拠点回収		小計 II ③+④+⑤+⑥+⑦	木質粗大ごみ ⑧	布団 ⑨	小計 III ⑧+⑨		
							乾燥生ごみ ⑥	難再生古紙 ⑦						
4	1,002,870	44,013	1,046,883	481,938	95,750	826	694	0	579,208	21,530	5,300	26,830	1,652,921	116.75
5	993,060	34,817	1,027,877	506,046	214,830	1,290	3,356	0	725,522	15,390	4,590	19,980	1,773,379	108.48
6	883,100	31,347	914,447	369,671	153,275	998	3,777	0	527,721	23,150	5,180	28,330	1,470,498	79.04
7	1,038,550	33,832	1,072,382	432,477	158,750	1,662	4,576	3,110	600,575	15,750	5,170	20,920	1,693,877	120.79
8	967,810	31,106	998,916	384,546	119,315	706	447	0	505,014	14,070	4,340	18,410	1,522,340	110.66
9	929,670	30,909	960,579	393,707	190,530	1,518	3,378	0	589,133	21,680	4,100	25,780	1,575,492	109.66
10	990,090	33,566	1,023,656	423,785	157,185	1,007	3,026	0	585,003	29,580	6,070	35,650	1,644,309	104.45
11	925,330	33,292	958,622	388,614	143,920	1,112	3,199	0	536,845	12,560	4,930	17,490	1,512,957	109.53
12	1,086,670	56,893	1,143,563	465,339	139,760	1,094	3,365	2,740	612,298	20,760	4,410	25,170	1,781,031	52.85
1	1,008,410	69,840	1,078,250	479,032	69,625	1,038	1,729	0	551,424	20,980	3,510	24,490	1,654,164	88.35
2	893,710	63,900	957,610	380,056	45,605	1,176	3,154	0	429,991	6,760	4,070	10,830	1,398,431	35.57
3	1,063,240	79,865	1,143,105	537,981	61,150	1,598	2,038	1,990	604,757	20,690	4,300	24,990	1,772,852	124.06
合計	11,782,510	543,380	12,325,890	5,243,192	1,549,695	14,025	32,739	7,840	6,847,491	222,900	55,970	278,870	19,452,251	1,160.19

## (3) 不燃系ごみ収集・資源物回収量

(単位:kg)

月	不燃系ごみ			小計 I ①+②+③	資源物						小計 II ④+⑤+⑥+⑦+⑧+⑨	自家搬入 (リサイクル 粗大残渣) III	その他	合計 I+II+III+IV
	委託				委託				拠点回収	IV 有害ごみ				
	燃やさない ごみ ①	プラスチック ごみ ②	不燃系 粗大ごみ ③		びん ④	スプレー缶 ⑤	空き缶・金属 ⑥	ペットボトル ⑦	残渣合計 ⑧				トレイ等 ⑨	
4	127,264	192,210	59,560	379,034	(4,930) 76,328	3,960	(1,920) 34,380	(2,250) 27,661	9,100	3,347	154,776	0	3,020	536,830
5	147,920	204,750	71,100	423,770	(4,350) 80,733	4,780	(1,430) 33,390	(2,810) 30,739	8,590	5,242	163,474	0	3,990	591,234
6	114,989	170,810	46,470	332,269	(3,470) 72,884	4,170	(1,540) 27,410	(2,340) 28,207	7,350	3,961	143,982	0	2,390	478,641
7	105,262	201,100	60,040	366,402	(4,070) 77,890	4,590	(1,440) 32,790	(3,020) 32,230	8,530	2,979	159,009	0	3,180	528,591
8	110,318	189,730	64,840	364,888	(3,430) 79,965	4,030	(1,770) 32,290	(2,840) 36,416	8,040	3,294	164,035	0	3,200	532,123
9	108,360	181,050	63,410	352,820	(3,840) 68,018	4,020	(1,650) 29,850	(2,810) 33,185	8,300	4,699	148,072	0	3,210	504,102
10	139,012	200,280	56,710	396,002	(4,650) 83,338	4,570	(2,170) 34,180	(2,800) 31,977	9,620	3,263	166,948	0	4,350	567,300
11	95,649	170,080	71,190	336,919	(3,870) 68,652	3,810	(1,560) 29,220	(2,420) 25,906	7,850	4,753	140,191	0	3,650	480,760
12	137,906	172,690	58,810	369,406	(4,720) 72,559	4,120	(1,760) 29,100	(2,030) 24,163	8,510	4,458	142,910	0	4,140	516,456
1	124,205	213,840	42,310	380,355	(5,430) 94,142	5,260	(1,930) 30,600	(2,650) 28,527	10,010	3,295	171,834	0	4,300	556,489
2	91,906	160,020	69,910	321,836	(3,980) 76,744	3,790	(1,670) 28,870	(2,010) 23,449	7,660	4,126	144,639	0	3,310	469,785
3	140,133	193,540	67,900	401,573	(5,370) 71,895	4,220	(1,880) 32,850	(2,190) 27,093	9,440	3,236	148,734	0	3,900	554,207
合計	1,442,924	2,250,100	732,250	4,425,274	(52,110) 923,148	51,320	(20,720) 374,930	(30,170) 349,553	103,000	46,653	1,848,604	0	42,640	6,316,518

※ ( )内は各残渣量を示す。



(4) 不燃系ごみ・資源物処理量

(単位:kg)

月	処理量																	
	埋立量	資源化量															合計	
	(処分場 受入月報 数値)  I	収集後資源化(施設資源化)				小計A ①+②+③ +④+⑤+⑥	資源物								小計B ⑦+⑧+⑨+⑩+ ⑪+⑫+⑬+⑭+ ⑮+⑯	資源化量計 A+B II		その他 III
							戸別回収			拠点回収								
		不燃等資源化①	鉄屑類③	破碎不適物 ⑤	小型家電 ⑥		生びん⑦	アルミ缶⑨	金属⑩	カレット ⑬	トレイ ⑭	ペットボトルキャップ ⑮	くつ・かばん類 ⑯					
廃プラ資源化②		アルミ屑④			カレット⑧		スチール缶⑩	ペットボトル⑫										
4	0	101,210	28,320				3,228	15,310	10,230									
		190,794	2,140	0	0	322,464	73,100	8,840	27,661	2,510	320	130	387	141,716	464,180	72,650	536,830	
5	0	77,100	36,380				3,943	13,160	10,120									
		203,790	2,640	0	0	319,910	76,790	10,110	30,739	4,470	310	143	319	150,104	470,014	121,220	591,234	
6	0	60,330	23,810				2,894	12,490	7,270									
		170,529	2,040	0	0	256,709	69,990	7,650	28,207	3,230	310	122	299	132,462	389,171	89,470	478,641	
7	0	95,440	25,440				3,555	15,950	9,240									
		191,102	2,290	0	0	314,272	74,335	7,600	32,230	2,260	330	156	233	145,889	460,161	68,430	528,591	
8	0	93,430	24,610				3,740	15,240	8,210									
		181,288	2,080	0	0	301,408	76,225	8,840	36,416	2,620	320	170	184	151,965	453,373	78,750	532,123	
9	0	68,590	26,510				3,088	12,980	9,160									
		171,040	2,280	0	0	268,420	64,930	7,710	33,185	3,810	380	206	303	135,752	404,172	99,930	504,102	
10	0	77,140	29,200				3,748	16,580	9,770									
		198,992	2,420	0	0	307,752	79,590	7,830	31,977	2,500	390	128	245	152,758	460,510	106,790	567,300	
11	0	37,290	29,910				3,347	13,570	8,440									
		162,989	2,470	0	0	232,659	65,305	7,210	25,906	3,950	370	152	281	128,531	361,190	119,570	480,760	
12	0	78,520	32,950				3,269	12,840	8,360									
		183,836	2,540	0	0	297,846	69,290	7,900	24,163	3,640	370	217	231	130,280	428,126	88,330	516,456	
1	0	95,890	28,080				5,737	13,280	9,430									
		200,185	2,450	0	0	326,605	88,405	7,890	28,527	2,630	350	142	173	156,564	483,169	73,320	556,489	
2	0	70,260	27,270				3,944	12,010	8,060									
		161,446	2,080	0	0	261,056	72,800	8,800	23,449	3,470	350	112	194	133,189	394,245	75,540	469,785	
3	0	143,380	33,910				3,760	14,270	10,510									
		179,433	2,540	0	15,240	374,503	68,135	8,070	27,093	2,570	390	207	69	135,074	509,577	44,630	554,207	
合計	0	998,580	346,390				44,253	167,680	108,800									
		2,195,424	27,970	0	15,240	3,583,604	878,895	98,450	349,553	37,660	4,190	1,885	2,918	1,694,284	5,277,888	1,038,630	6,316,518	

## 7 資源化量内訳

(単位：kg)

品 目	資源物回収による資源化				施設資源化	合 計	
	戸別回収	拠点回収	集団回収	小 計			
新 聞	557,080	—	483,290	1,040,370	—	1,040,370	
雑 誌	2,988,655	—	552,758	3,541,413	—	3,541,413	
段ボール	1,099,060	—	315,029	1,414,089	—	1,414,089	
紙パック	2,850	—	5,564	8,414	—	8,414	
布	595,547	—	107,311	702,858	—	702,858	
剪定枝	1,549,695	—	—	1,549,695	—	1,549,695	
アルミ缶	167,680	—	27,055	194,735	—	194,735	
スチール缶	98,450	—	8,839	107,289	—	107,289	
金 属	108,800	—	—	108,800	—	108,800	
びん	生びん	44,253	—	376	44,629	—	44,629
	カレット	878,895	37,660	—	916,555	—	916,555
ペットボトル	349,553	—	—	349,553	—	349,553	
トレイ	—	4,190	—	4,190	—	4,190	
乾燥生ごみ	14,025	32,739	—	46,764	—	46,764	
ペットボトルキャップ	—	1,885	—	1,885	—	1,885	
くつ・かばん類	—	2,918	—	2,918	—	2,918	
難再生古紙	—	7,840	—	7,840	—	7,840	
不燃物・廃プラスチック	—	—	—	—	3,194,004	3,194,004	
アルミ屑	—	—	—	—	27,970	27,970	
鉄屑類	—	—	—	—	346,390	346,390	
破砕不適物	—	—	—	—	0	0	
小型家電	—	—	—	—	15,240	15,240	
合 計	8,454,543	87,232	1,500,222	10,041,997	3,583,604	13,625,601	

※ 上記の他に、東京たま広域資源循環組合にて1,160,191kgがエコセメント化されている。

8 資源物回収による資源化（戸別回収の年度別・品目別資源化量）

（単位：kg）

		平成29年度	平成30年度	令和元年度
新聞		617,550	559,215	557,080
雑誌		3,015,095	2,980,415	2,988,655
段ボール		1,084,970	1,074,615	1,099,060
紙パック		1,340	1,765	2,850
布		534,564	566,330	595,547
剪定枝		1,479,495	1,465,060	1,549,695
アルミ缶		154,970	162,130	167,680
スチール缶		99,720	97,710	98,450
金属		106,370	101,970	108,800
びん	生びん	51,274	42,904	44,253
	カレット	933,520	914,100	878,895
ペットボトル		326,479	348,214	349,553
乾燥生ごみ		15,490	14,564	14,025
合計		8,420,837	8,328,992	8,454,543

9 資源物回収による資源化（拠点回収の年度別・品目別資源化量）

（単位：kg）

		平成29年度	平成30年度	令和元年度
びん（カレット）		47,150	42,570	37,660
トレイ		4,260	3,810	4,190
乾燥生ごみ		32,131	34,175	32,739
ペットボトルキャップ		1,866	2,092	1,885
くつ・かばん類		3,296	3,626	2,918
難再生古紙		4,400	4,960	7,840
合計		93,103	91,233	87,232

## 10 集団回収

### (1) 年度別実施団体登録数・実施回数及び収集量

区分 団体	平成29年度				平成30年度				令和元年度			
	子ども会	自治会	その他の団体	計	子ども会	自治会	その他の団体	計	子ども会	自治会	その他の団体	計
登録数 (件) (※)	40	84	22	146	40	84	23	147	38	85	22	145
回数 (回)	381	1,538	325	2,244	389	1,559	308	2,256	387	1,585	322	2,294
収集量 (kg)	1,598,715				1,534,278				1,500,222			

※令和2年3月31日現在

### (2) 年度別・品目別収集量

(単位：kg)

	平成29年度	平成30年度	令和元年度
新聞	587,050	532,240	483,290
雑誌	572,880	548,629	552,758
段ボール	287,399	306,805	315,029
紙パック	6,150	5,928	5,564
アルミ缶	27,865	27,438	27,055
スチール缶	10,380	9,248	8,839
布	106,337	103,524	107,311
びん	654	466	376
合計	1,598,715	1,534,278	1,500,222

### (3) 月別・品目別収集量

(単位：kg)

	新聞	雑誌	段ボール	紙パック	布	アルミ缶	スチール缶	びん	合計
4月	47,575	67,510	29,060	456	11,551	2,091	802	42	159,087
5月	40,980	53,790	27,120	437	15,417	2,185	1,010	51	140,990
6月	37,315	37,360	23,235	479	7,974	2,406	707	33	109,509
7月	43,980	44,530	27,550	428	7,410	2,281	707	27	126,913
8月	35,280	38,810	25,645	487	7,313	2,192	694	18	110,439
9月	42,805	42,140	27,470	559	6,521	2,743	832	16	123,086
10月	38,420	39,420	25,875	472	9,047	2,278	794	36	116,342
11月	39,935	39,455	24,930	495	10,106	2,123	683	27	117,754
12月	46,180	44,435	28,105	525	8,600	2,334	734	27	130,940
1月	37,480	49,313	28,257	388	9,647	2,115	688	35	127,923
2月	39,230	43,075	23,810	433	6,575	1,987	540	30	115,680
3月	34,110	52,920	23,972	405	7,150	2,320	648	34	121,559
計	483,290	552,758	315,029	5,564	107,311	27,055	8,839	376	1,500,222

1 1 資源物拠点回収場所（令和2年10月1日現在）

（上部は中央線北側、下部は南側）

回収箱設置場所		所在地	トレイ	ペットボトル	紙パック	難再生古紙	空き缶	ペットボトルキャップ	生ごみ乾燥物
中央線北側	オーケー梶野町店	梶野町3-3-14	●	●	●	×	×	-	×
	グレース東小金井店	梶野町5-2-22	○	○	×	×	×	-	×
	マルエツ東小金井駅北口店	梶野町5-3-25	●	×	●	×	×	-	×
	婦人会館	梶野町5-10-32	○	○	○	○	×	○	○
	総合体育館	関野町1-13-1	×	×	×	×	×	○	×
	公民館緑分館（緑センター）	緑町3-3-23	○	○	○	○	×	○	○
	グリーンタウン小金井	緑町3-5	☆	×	×	×	×	-	×
	公民館本館	本町2-15-11	○	○	○	○	×	○	○
	いなげや小金井本町店	本町3-1-1	●	●	●	×	×	●	×
	小金井本町住宅	本町4-8	☆	×	×	×	×	-	×
	上之原会館	本町5-6-19	○	○	○	×	×	○	○
	MEGAドン・キホーテ武蔵小金井駅前店	本町5-11-2	×	●	●	×	×	-	×
	ダイエー小金井店	本町5-34-14	●	×	●	×	×	-	×
	上水公園運動施設内	桜町2-2-31	×	×	×	×	×	○	×
	桜町上水会館	桜町2-8-13	×	×	○	○	×	○	○
	公民館貫井北分館（貫井北センター）	貫井北町1-11-12	○	×	○	○	×	○	○
	小金井市文書倉庫	貫井北町3-31-18	○	×	×	×	×	-	×
	オリンピック小金井店	貫井北町4-3-1	●	●	●	×	×	-	×
	小金井市保健センター	貫井北町5-18-18	○	×	×	○	×	○	○
	第二小学校	桜町2-3-58	×	○	×	×	○	-	×
	第三小学校	梶野町5-7-1	×	○	×	×	○	-	×
	本町小学校	本町5-29-21	×	○	×	×	○	-	×
	緑小学校	緑町4-15-39	×	○	×	×	○	-	×
	第一中学校	桜町2-3-15	×	○	×	×	○	-	×
	緑中学校	緑町2-11-47	×	○	×	×	○	-	×
	中央線南側	公民館東分館（東センター）	東町1-39-1	○	○	○	○	×	○
ブラザ新小金井		東町4-23	☆	×	×	×	×	-	×
いなげや小金井東町店		東町4-12-16	●	●	●	×	×	●	×
栗山公園健康運動センター		中町2-21-1	×	×	×	○	×	○	○
ピーコックストア東小金井店		中町2-23-23	●	○	●	×	×	-	×
前原町西之台会館		前原町3-8-1	×	×	○	○	×	○	○
市役所第二庁舎		前原町3-41-15	×	×	×	○	×	-	×
オーケー小金井店		本町1-13-33	●	●	●	×	×	-	×
市役所本庁舎		本町6-6-3	×	×	×	○	×	-	×
市役所本庁舎（旧消防署建物前）		本町6-6-6	○	○	○	×	×	-	×
イトーヨーカドー武蔵小金井店		本町6-14-9	●	●	●	×	●	-	×
ユープ小金井ぬくい坂下店		貫井南町2-7-16	●	●	●	×	●	●	×
公民館貫井南分館（貫井南センター）		貫井南町4-3-23	○	○	○	○	×	○	○
小金井貫井住宅		貫井南町5-3	☆	☆	×	×	×	-	×
いなげや小金井貫井南店		貫井南町5-14-18	●	●	●	×	×	●	×
第一小学校		本町1-1-6	×	○	×	×	○	-	×
第四小学校		貫井南町3-9-1	×	○	×	×	○	-	×
東小学校		東町4-25-6	×	○	×	×	○	-	×
前原小学校		前原町3-4-22	×	○	×	×	○	-	×
南小学校		前原町2-2-1	×	○	×	×	○	-	×
第二中学校	中町1-8-25	×	○	×	×	○	-	×	
東中学校	東町1-5-33	×	○	×	×	○	-	×	
南中学校	貫井南町1-26-1	×	○	×	×	○	-	×	

※ ○印は回収箱を設置して収集しています。×印は回収していません。

☆印は居住者専用の回収箱です。

●印は独自のルートで処分します。

※ ペットボトルキャップについては、市が回収している所のみ掲載しています。

12 年度別家庭用生ごみ減量化処理機器購入費補助と堆肥化バケツ貸与の状況

		平成29年度	平成30年度	令和元年度
補助状況	件数（件）	258	263	214
	補助金額（円）	11,301,900	11,110,000	9,741,600
貸与状況	世帯数（世帯）	30	23	38
	個数（個）	30	25	43

13 一般廃棄物処理業許可業者数

（単位：件）

	平成29年度	平成30年度	令和元年度
一般廃棄物収集運搬業	36	35	34
浄化槽清掃業	1	1	1

## 1.4 資源物処理施設

### (1) 資源物処理場の概要

名 称 空缶・古紙等処理場  
所在地 小金井市中町三丁目19番16号  
処理内容 古布等の整理、空き缶の選別・プレス、ペットボトルのベール化

#### ① 空き缶処理施設

稼働開始日 平成8年10月

建 物 平屋

床 面 積 260m<sup>2</sup>

##### ・選別プレス機

品 名 : 小型缶びん選別機リサイクル4 (日工株式会社)  
型 式 : R4W-450  
選 別 方 法 : 4種選別 (アルミ、スチール、びん、小型ごみ)  
プ レ ス 方 式 : 油圧プレス  
操 作 機 能 : 全自動

#### ② ペットボトル処理施設 (古布等の整理も含む)

稼働開始日 平成9年9月

建 物 重量鉄骨造平屋建

建 物 面 積 356.4m<sup>2</sup>

##### ・ペットボトル減容機

名 称 : PETボトル減容機 (油研工業株式会社)  
型 式 : YB-40P-A-50  
処 理 能 力 : 400kg/h  
ベ ー ル 寸 法 : 640×430×350mm  
ベ ー ル 重 量 : 15~20kg  
電 動 機 : 11kw-4P (3相200V)  
穴 明 け 機 構 : 加圧プレートに穴明け機構付き

##### ・破袋機

名 称 : 二軸回転式破袋機  
型 式 : KH-900  
処 理 能 力 : 20~24m<sup>3</sup>/h  
電 動 機 : 2.2kw

## 第4章 粗大ごみ処理及び動物の死体処理

### 1 粗大ごみ収集状況

(単位：t)

	4月	5月	6月	7月	8月	9月	10月	11月	12月	1月	2月	3月	計
平成29年度	82	87	77	65	81	71	75	77	72	66	61	86	900
平成30年度	81	89	78	73	80	67	75	79	79	69	66	81	917
令和元年度	86	91	75	81	83	89	92	89	84	67	81	92	1,010

### 2 粗大ごみ処理申込状況

(単位：件)

	4月	5月	6月	7月	8月	9月	10月	11月	12月	1月	2月	3月	計
平成29年度	3,084	3,617	3,458	2,816	3,702	3,193	3,216	3,510	3,439	2,971	2,470	3,211	38,687
平成30年度	3,182	3,877	3,448	3,323	3,610	2,970	3,326	3,792	3,777	3,275	2,871	2,978	40,429
令和元年度	3,496	3,856	3,397	3,597	3,592	3,998	3,935	4,052	3,918	3,111	3,203	3,399	43,554

### 3 粗大ごみの種類及び数量

(単位：台、個、枚)

	4月	5月	6月	7月	8月	9月	10月	11月	12月	1月	2月	3月	合計
布団	2,262	1,463	1,177	1,214	1,309	1,235	1,262	1,447	1,180	896	1,049	1,133	15,627
自転車	695	403	362	326	377	406	452	437	373	245	345	352	4,773
いす	1,414	830	678	806	726	817	805	849	760	543	652	739	9,619
棚類	1,064	555	441	534	482	510	540	479	509	397	470	624	6,605
じゅうたん(敷物)	684	337	418	387	417	413	398	401	388	266	304	344	4,757
掃除機	320	174	155	186	175	197	175	190	187	151	166	195	2,271
ストーブ(ファンヒーター)	370	202	130	119	133	125	117	175	223	151	156	182	2,083
テーブル(座卓)	635	327	248	304	284	311	341	333	297	249	276	298	3,903
AV機器	122	114	44	72	71	88	75	52	78	69	66	82	933
タンス	361	207	141	144	163	187	177	188	185	154	165	203	2,275
衣装ケース	878	497	342	390	377	377	417	388	392	296	379	431	5,164
カラーボックス(小棚)	948	429	348	383	406	436	458	387	447	332	368	510	5,452
ソファ	229	112	94	117	120	134	125	115	114	100	101	115	1,476
マットレス	450	246	182	200	201	244	223	177	194	167	179	243	2,706
ベッド	417	227	155	166	185	198	178	161	165	127	206	247	2,432
ベッドマット	243	115	100	108	112	139	124	95	82	84	95	128	1,425
電子レンジ	285	162	128	164	145	189	198	170	192	167	177	197	2,174
スキー・スノーボード	96	73	71	52	47	43	61	29	48	42	38	38	638
扇風機	184	121	146	187	212	223	217	257	186	125	120	125	2,103



こたつ	177	124	74	82	70	72	77	96	99	79	91	90	1,131
机	172	75	65	72	87	67	72	49	75	63	77	120	994
ガステーブル	190	66	50	72	55	78	79	58	68	67	61	98	942
マシン	65	34	34	32	33	27	32	35	28	22	21	24	387
健康・運動器具	129	87	77	62	52	65	79	88	83	73	69	65	929
ベビー用品	200	124	100	120	119	121	131	90	153	91	95	119	1,463
プリンター	194	91	128	126	102	124	95	114	126	147	112	109	1,468
物置（スチール保管庫）	25	11	8	5	13	22	9	9	9	5	6	11	133
その他	4,961	2,847	2,263	2,483	2,428	2,781	2,935	2,974	2,927	1,969	2,162	2,401	33,131
計	17,770	10,053	8,159	8,913	8,901	9,629	9,852	9,843	9,568	7,077	8,006	9,223	116,994

※1、2、3について、収集されたもののうち、再使用可能として、リサイクル事業所に引き渡したのも含まれる。  
また、不法投棄として、ごみ対策課職員が収集したものは含まれていない。

#### 4 動物の死体処理状況

(単位：体)

	犬			猫			その他の動物			合計
	飼	他	計	飼	他	計	飼	他	計	
平成29年度	7	0	7	13	84	97	1	45	46	150
平成30年度	4	1	5	17	104	121	3	68	71	197
令和元年度	7	0	7	11	73	84	4	47	51	142

(単位：体)

	犬			猫			その他の動物			合計
	飼	他	計	飼	他	計	飼	他	計	
4月	0	0	0	1	4	5	0	4	4	9
5月	0	0	0	0	7	7	2	6	8	15
6月	1	0	1	0	8	8	0	3	3	12
7月	1	0	1	1	3	4	0	5	5	10
8月	1	0	1	3	10	13	0	5	5	19
9月	0	0	0	2	6	8	0	6	6	14
10月	1	0	1	2	8	10	1	7	8	19
11月	1	0	1	2	4	6	0	2	2	9
12月	0	0	0	0	6	6	0	2	2	8
1月	1	0	1	0	8	8	0	2	2	11
2月	0	0	0	0	5	5	0	3	3	8
3月	1	0	1	0	4	4	1	2	3	8
計	7	0	7	11	73	84	4	47	51	142

## 第5章 可燃ごみ中間処理

### 1 可燃ごみ処理

可燃ごみ処理の支援状況について（広域支援）

施設名	年度	搬入量 (t)	搬入台数 (台)	搬入受付 日数 (日)	1日平均(※)	
					搬入量 (t)	搬入台数 (台)
国分寺市	29	3,160	2,200	257	12	9
	30	3,291	2,323	257	13	9
	元	2,317	1,641	190	12	9
多摩川衛生組合	29	5,271	2,493	198	27	13
	30	5,494	2,627	198	28	13
	元	4,028	2,013	150	27	13
柳泉園組合	29	439	219	100	4	2
	30	—	—	—	—	—
	元	—	—	—	—	—
ふじみ衛生組合	29	3,070	1,277	206	15	6
	30	3,207	1,350	206	16	7
	元	2,236	954	150	15	6
ごみ処理支援による処理	29	11,940	6,189	206	58	30
	30	11,992	6,300	206	58	31
	元	8,581	4,608	150	57	31
民間施設による処理	29	24	317	310	0	1
	30	29	323	284	0	1
	元	30	245	214	0	1
ごみ処理支援及び民間施設による処理	29	11,964	6,506	310	58	31
	30	12,021	6,623	284	58	32
	元	8,611	4,853	214	57	32

(※) 小数点以下第1位を四捨五入

2 可燃ごみ組成分析結果（乾ベース）

（単位：kg）

測定日 測定区分		R1. 7. 22		R1. 8. 20		R1. 9. 20		R1. 11. 18		年間	
		重量	組成比	重量	組成比	重量	組成比	重量	組成比	重量	組成比
ごみの種類・組成（乾式）	紙類	1. 283	46. 0%	1. 217	44. 8%	1. 197	50. 4%	1. 164	44. 5%	4. 861	46. 3%
	布類	0. 217	7. 8%	0. 114	4. 2%	0. 224	9. 4%	0. 12	4. 6%	0. 675	6. 4%
	ビニール・合成樹脂類	0. 392	14. 1%	0. 373	13. 7%	0. 317	13. 4%	0. 322	12. 3%	1. 404	13. 4%
	ゴム・皮革類	0. 017	0. 6%	0	0. 0%	0. 02	0. 8%	0. 027	1. 0%	0. 064	0. 6%
	木・竹・わら類	0. 268	9. 6%	0. 259	9. 5%	0. 201	8. 5%	0. 288	11. 0%	1. 016	9. 7%
	厨芥類	0. 496	17. 8%	0. 637	23. 5%	0. 351	14. 8%	0. 625	23. 9%	2. 109	20. 1%
	その他可燃物	0. 083	3. 0%	0. 089	3. 3%	0. 038	1. 6%	0. 051	2. 0%	0. 261	2. 5%
	金属類	0. 012	0. 4%	0. 026	1. 0%	0. 025	1. 1%	0. 018	0. 7%	0. 081	0. 8%
	ガラス類	0	0. 0%	0	0. 0%	0	0. 0%	0	0. 0%	0	0. 0%
	土砂・陶磁器類	0. 019	0. 7%	0	0. 0%	0	0. 0%	0	0. 0%	0. 019	0. 2%
	その他不燃物	0	0. 0%	0	0. 0%	0	0. 0%	0	0. 0%	0	0. 0%
合計		2. 787	100%	2. 715	100%	2. 373	100%	2. 615	100%	10. 490	100%

## 第6章 不燃物中間処理

### 1 小金井市中間処理場の概要

- |         |  |
|---------|--|
| (1) 名 称 | 小金井市中間処理場（不燃ごみ・粗大ごみ処理施設）                                   |
| 所在地     | 小金井市貫井北町一丁目8番25号   |
| 処理能力    | 30 t/5 h   |
| 建築面積    | 1, 223. 00 m <sup>2</sup> （敷地面積3, 850. 25 m <sup>2</sup> ） |

#### ア 工場棟

- |          |                         |
|----------|-------------------------|
| 構造       | 鉄骨・鉄筋コンクリート造り           |
| 着工       | 昭和60年8月2日               |
| 竣工       | 昭和61年11月29日             |
| 建設費      | 565, 000千円（昭和60・61年度事業） |
| 主要機器改修工事 | 平成6年12月                 |
| 大規模改修工事  | 平成19年3月                 |

### (2) 施設の目的

不燃系ごみ（燃やさないごみ、粗大ごみ等）を破碎・選別処理を行うことにより、排出された廃棄物を適正に資源化处理する施設です。

### (3) 施設の特徴

狭い敷地をカバーするために「縦空間」を有効利用した豎型回転式破碎機を採用し、また、破碎処理物を機械選別する技術を取り入れた設計により、省エネルギー・資源化处理に適応したプラントです。

#### ア 破碎・圧縮設備

不燃系ごみは、手選別により破碎不適物等を取り除いた後、破碎機で効率よく破碎します。長尺物などの大型粗大ごみは、切断プレス機で一定の大きさに切断し、破碎機へ投入します。また、金属製の大型粗大ごみは切断プレス機で圧縮してブロック状に成形し搬出します。

#### イ 選別設備

選別設備は、破碎処理物の資源化を図るため、磁力選別機、回転ふるい選別機、アルミ選別機等により、鉄屑、アルミ屑、廃プラスチック類に選別します。

#### ウ 中継施設

収集されたプラスチックごみは、一時、ごみ貯留ピットに貯留し、パッカー車積込装置により10トンパッカー車に積替え、容器包装リサイクル法における分別基準に適合させるため、選別処理施設に搬送します。

#### (4) 公害防止対策

##### ア 騒音対策

場内全体から発生する騒音を吸音壁、防音扉を設けて遮音し、環境基準値以下としています。

##### イ 振動対策

破砕機から発生する振動は、専用の鉄筋コンクリート造りの独立基礎を設けて吸収する方式を採用し、環境基準値以下としています。

##### ウ 粉じん対策

粉じんが発生する恐れのある箇所（受入ホッパ、破砕機、各種選別機など）に吸引ダクトを設置し、サイクロン・バグフィルター式集じん機で処理しています。

##### エ 臭気対策

サイクロン・バグフィルター式集じん機で処理した空気は、さらに活性炭脱臭を行い、また、強い臭気（破砕機・ごみ貯留ピットからの臭気）は、オゾン脱臭、スクラバー式脱臭、活性炭脱臭の3段方式で処理しています。

##### オ 廃水処理

施設内で発生した汚水は、除害設備で浄化处理し放流しています。

#### (5) 運営体制

ア 所属	環境部ごみ対策課中間処理場担当		
イ 配置	中間処理場担当課長	1人	} 総数 11人
	施設係係長	1人	
	委託作業員	9人	

#### (6) 業務分担

ア 事務	2人（市職員）		
イ 運転作業	9人	・総括責任者	1人（委託）
		・副総括責任者	1人（委託）
		・班長	1人（委託）
		・作業員	6人（委託）

## 2 年度別不燃ごみ・粗大ごみ等搬入搬出量

### (1) 搬入量

上段：台数（台） 下段：搬入量（kg）

年度	不燃ごみ			粗大ごみ	スプレー缶	有害ごみ	資源残渣			リサイクル粗大残渣	搬入合計
	プラスチックごみ	燃やさないごみ	小計				缶	ペットボトル	びん		
H29	2,711	1,709	4,420	2,278	512	512	256	256	67	20	8,321
	2,262,590	1,392,400	3,654,990	900,530	45,440	56,120	20,460	22,640	52,400	4,380	4,756,960
H30	2,778	1,728	4,506	2,469	512	513	256	256	55	25	8,592
	2,254,410	1,399,010	3,653,420	917,120	42,820	54,220	20,150	25,560	46,660	5,620	4,765,570
R1	2,807	1,772	4,579	2,742	514	515	257	257	55	0	8,919
	2,250,100	1,435,150	3,685,250	1,011,120	51,320	59,950	20,720	30,170	52,110	0	4,910,640

※ 中間処理場計量値

### (2) 搬出量

上段：台数（台） 下段：搬出量（kg）

年度	廃プラ資源化	資源化1	資源化2	資源化3	鉄屑	アルミ屑	金属	破砕不適物	有害物	可燃粗大	布団	再利用	小型家電等※1	搬出合計
H29	442	158	108	-	138	252	108	0	171	33	48	14	50	1,522
	2,176,190	1,128,970	728,730	-	218,170	20,570	48,960	0	39,470	171,270	50,020	990	206,390	4,789,730
H30	450	154	106	1	132	249	60	0	169	34	49	2	49	1,455
	2,182,650	1,098,670	718,010	4,790	235,100	21,320	33,850	0	40,280	202,440	50,980	170	211,250	4,799,510
R1	454	130	91	41	150	257	31	0	170	31	52	0	2	1,409
	2,199,630	984,410	695,460	314,700	321,420	27,970	24,970	0	42,640	222,900	55,970	0	15,240	4,905,310

※1 小型家電等については搬出先計量値

## 3 年度別不燃ごみ・粗大ごみ等施設資源化量

（単位：kg）

年度	廃プラ資源化	資源化1	鉄屑	アルミ屑	金属	破砕不適物	小型家電等	合計
H29	2,176,190	1,128,970	218,170	20,570	48,960	0	206,390	3,799,250
H30	2,182,650	1,098,670	235,100	21,320	33,850	0	211,250	3,782,840
R1	2,199,630	984,410	321,420	27,970	24,970	0	15,240	3,573,640

※ 中間処理場計量値（資源化2・3については、サーマルリサイクルのため資源化量には含めない）

4 搬入状況

上段：台数（台） 下段：搬入量（kg）

	不燃ごみ			粗大ごみ	スプレー缶	有害ごみ	資源残渣			リサイクル粗大残渣	搬入合計
	プラスチックごみ	燃やさないごみ	小計				缶	ペットボトル	びん		
4月	236	148	384	221	44	44	22	22	5	0	742
	192,210	127,280	319,490	86,390	3,960	4,960	1,920	2,250	4,930	0	423,900
5月	243	168	411	242	46	46	23	23	4	0	795
	204,750	152,150	356,900	91,080	4,780	5,460	1,430	2,810	4,350	0	466,810
6月	212	142	354	205	40	40	20	20	4	0	683
	170,810	104,650	275,460	74,800	4,170	4,450	1,540	2,340	3,470	0	366,230
7月	244	155	399	222	46	46	23	23	5	0	764
	201,100	111,910	313,010	80,960	4,590	4,880	1,440	3,020	4,070	0	411,970
8月	232	146	378	238	44	45	22	22	4	0	753
	189,730	113,710	303,440	83,250	4,030	4,010	1,770	2,840	3,430	0	402,770
9月	222	140	362	253	42	42	21	21	4	0	745
	181,050	115,730	296,780	89,190	4,020	4,480	1,650	2,810	3,840	0	402,770
10月	246	152	398	253	46	46	23	23	5	0	794
	200,280	125,190	325,470	92,360	4,570	5,740	2,170	2,800	4,650	0	437,760
11月	225	143	368	241	42	42	21	21	4	0	739
	170,080	109,280	279,360	88,680	3,810	4,730	1,560	2,420	3,870	0	384,430
12月	220	139	359	222	40	40	20	20	5	0	706
	172,690	119,410	292,100	83,980	4,120	5,730	1,760	2,030	4,720	0	394,440
1月	272	148	420	189	40	40	20	20	6	0	735
	213,840	126,920	340,760	66,800	5,260	6,090	1,930	2,650	5,430	0	428,920
2月	214	135	349	213	40	40	20	20	4	0	686
	160,020	98,510	258,530	80,740	3,790	4,390	1,670	2,010	3,980	0	355,110
3月	241	156	397	243	44	44	22	22	5	0	777
	193,540	130,410	323,950	92,890	4,220	5,030	1,880	2,190	5,370	0	435,530
合計	2,807	1,772	4,579	2,742	514	515	257	257	55	0	8,919
	2,250,100	1,435,150	3,685,250	1,011,120	51,320	59,950	20,720	30,170	52,110	0	4,910,640
月平均	233.9	147.7	381.6	228.5	42.8	42.9	21.4	21.4	4.6	0.0	743.3
	187,508.3	119,595.8	307,104.2	84,260.0	4,276.7	4,995.8	1,726.7	2,514.2	4,342.5	0.0	409,220.0
1日平均	10.9	6.9	17.8	10.7	2.0	2.0	1.0	1.0	0.2	0.0	34.7
	8,755.3	5,584.2	14,339.5	3,934.3	199.7	233.3	80.6	117.4	202.8	0.0	19,107.5

※ 中間処理場計量値 1日平均は中間処理場の稼動日数257日で除した数値

5 処理状況

上段：台数（台） 下段：搬出量（kg）

	廃プラ 資源化	不燃物 資源化1	不燃物 資源化2	不燃物 資源化3	鉄 屑	アルミ屑	金 属	破碎 不適物	有害物	可燃粗大	布 団	再利用	小型 家電等	搬出合計
4月	39	13	9	0	12	23	3	0	13	3	5	0	0	120
	190,950	101,210	69,630	0	25,520	2,140	2,800	0	3,020	21,530	5,300	0	0	422,100
5月	40	10	9	5	16	23	4	0	16	2	4	0	0	129
	204,280	77,100	75,570	41,660	33,570	2,640	2,810	0	3,990	15,390	4,590	0	0	461,600
6月	34	8	8	4	13	20	2	0	10	3	4	0	0	106
	170,620	60,330	57,750	29,330	22,520	2,040	1,290	0	2,390	23,150	5,180	0	0	374,600
7月	38	14	5	4	13	23	3	0	13	2	5	0	0	120
	191,350	95,440	35,590	29,660	22,720	2,290	2,720	0	3,180	15,750	5,170	0	0	403,870
8月	36	12	10	0	12	22	2	0	13	2	4	0	0	113
	181,570	93,430	75,550	0	22,630	2,080	1,980	0	3,200	14,070	4,340	0	0	398,850
9月	34	9	9	3	10	21	3	0	13	3	4	0	0	109
	171,420	68,590	71,500	25,220	24,250	2,280	2,260	0	3,210	21,680	4,100	0	0	394,510
10月	40	10	6	7	13	22	2	0	16	4	5	0	0	125
	199,440	77,140	48,920	53,520	27,220	2,420	1,980	0	4,350	29,580	6,070	0	0	450,640
11月	34	5	9	7	11	21	3	0	15	2	4	0	0	111
	163,350	37,290	63,940	51,980	26,720	2,470	3,190	0	3,650	12,560	4,930	0	0	370,080
12月	43	10	8	3	13	20	2	0	17	3	4	0	0	123
	184,270	78,520	60,220	23,970	31,690	2,540	1,260	0	4,140	20,760	4,410	0	0	411,780
1月	42	13	6	3	12	20	2	0	18	3	4	0	0	123
	200,740	95,890	47,420	21,600	26,960	2,450	1,120	0	4,300	20,980	3,510	0	0	424,970
2月	35	8	8	4	12	20	3	0	12	1	4	0	0	107
	161,840	56,090	57,210	29,190	24,520	2,080	2,750	0	3,310	6,760	4,070	0	0	347,820
3月	39	18	4	1	13	22	2	0	14	3	5	0	2	123
	179,800	143,380	32,160	8,570	33,100	2,540	810	0	3,900	20,690	4,300	0	15,240	444,490
合計	454	130	91	41	150	257	31	0	170	31	52	0	2	1,409
	2,199,630	984,410	695,460	314,700	321,420	27,970	24,970	0	42,640	222,900	55,970	0	15,240	4,905,310
月 平均	37.8	10.8	7.6	3.4	12.5	21.4	2.6	0.0	14.2	2.6	4.3	0.0	0.2	117.4
	183,302.5	82,034.2	57,955.0	26,225.0	26,785.0	2,330.8	2,080.8	0.0	3,553.3	18,575.0	4,664.2	0.0	1,270.0	408,775.8
1日 平均	1.8	0.5	0.4	0.2	0.6	1.0	0.1	0.0	0.7	0.1	0.2	0.0	0.0	5.5
	8,558.9	3,830.4	2,706.1	1,224.5	1,250.7	108.8	97.2	0.0	165.9	867.3	217.8	0.0	59.3	19,086.8

※ 小型家電等については搬出先計量値 1日平均は中間処理場の稼働日数257日で除した数値



## 6 稼働日数及び破碎機運転時間

	破碎機運転日数	破碎機運転時間
4月	22日	100時間40分
5月	23日	120時間35分
6月	20日	92時間05分
7月	23日	114時間10分
8月	22日	108時間00分
9月	21日	106時間30分
10月	23日	111時間05分
11月	21日	96時間40分
12月	20日	93時間45分
1月	20日	92時間50分
2月	20日	85時間10分
3月	22日	104時間55分
計	257日	1226時間25分

## 7 年度別鉄屑搬出量

(単位：kg)

	平成29年度	平成30年度	令和元年度
4月	21,170	20,090	25,520
5月	20,800	23,830	33,570
6月	20,070	17,790	22,520
7月	16,290	20,350	22,720
8月	17,800	18,860	22,630
9月	20,180	18,010	24,250
10月	18,410	18,150	27,220
11月	21,000	17,420	26,720
12月	21,070	23,110	31,690
1月	18,390	18,880	26,960
2月	2,150	16,810	24,520
3月	20,840	21,800	33,100
合計	218,170	235,100	321,420
月平均	18,181	19,592	26,785
最大	21,170	23,830	33,570
最小	2,150	16,810	22,520

## 8 年度別アルミ屑搬出量

(単位：kg)

	平成29年度	平成30年度	令和元年度
4月	1,580	1,600	2,140
5月	2,080	2,060	2,640
6月	1,930	1,810	2,040
7月	1,630	1,980	2,290
8月	2,030	1,890	2,080
9月	1,780	1,890	2,280
10月	1,790	1,800	2,420
11月	1,770	1,720	2,470
12月	2,040	1,940	2,540
1月	1,860	1,840	2,450
2月	420	1,220	2,080
3月	1,660	1,570	2,540
合計	20,570	21,320	27,970
月平均	1,714	1,777	2,331
最大	2,080	2,060	2,640
最小	420	1,220	2,040

## 9 年度別有害物搬出量

(単位：kg)

	廃乾電池	廃蛍光管	合計
平成29年度	28,270	11,200	39,470
平成30年度	29,650	10,630	40,280
令和元年度	32,190	10,450	42,640

10 中間処理場への視察者の状況

(1) 年度別視察者数

	平成29年度	平成30年度	令和元年度
件数(件)	13	7	11
人数(人)	382	346	351

(2) 令和元年度視察者状況

件数(件)	月日	時間	視察者	人数(人)
1	4月4日	11:00~11:30	小金井市新入職員	16
2	6月10日	9:30~11:40	本町小学校	86
3	6月12日	9:20~11:30	南小学校	78
4	6月13日	14:00~16:00	市民	13
5	6月19日	10:15~12:00	学芸大付属小学校	109
6	7月25日	9:00~11:00	市民	15
7	7月25日	19:00~21:00	市民	7
8	7月28日	9:00~11:00	市民	12
9	7月28日	14:00~16:00	市民	11
10	7月29日	11:00~12:00	多摩科学技術高等学校	3
11	8月20日	11:30~11:55	市民	1
合 計				351

## 第7章 埋立処分場

### 1 埋立処分場の概要

名 称	東京たま広域資源循環組合 日の出町二ツ塚廃棄物広域処分場
所在地	東京都西多摩郡日の出町大字大久野字玉の内 (処分地)
構成市	八王子市、立川市、武蔵野市、三鷹市、青梅市、府中市、昭島市、調布市、町田市、小金井市、小平市、日野市、東村山市、国分寺市、国立市、福生市、狛江市、東大和市、清瀬市、東久留米市、武蔵村山市、多摩市、稲城市、羽村市、西東京市、瑞穂町（25市1町）
受入廃棄物	焼却残渣（灰）・埋立ごみ
施設規模	総面積：約59.1ha 埋立地面積：約18.4ha 全体埋立容量：約370万m <sup>3</sup> (廃棄物埋め立て量：約250万m <sup>3</sup> 、覆土容量：約120万m <sup>3</sup> )
埋立方式	セル方式（即日覆土）
埋立期間	平成10年1月から約30年間

### 2 埋立処分場への小金井市の年度別搬入配分量・搬入実績量

#### (1) 年度別搬入実績（重量）

(単位：t)

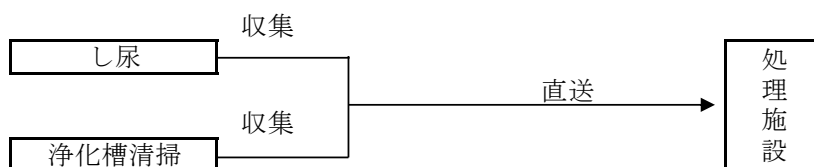
		平成29年度	平成30年度	令和元年度
搬入実績量	焼却残渣	1,272	1,305	1,160
	不燃物	0	0	0
	計	1,272	1,305	1,160

#### (2) 年度別搬入配分量及び搬入実績

		平成29年度	平成30年度	令和元年度
搬入配分量		焼却残渣 2,186 t 不燃物 30 m <sup>3</sup>	焼却残渣 2,316 t 不燃物 0 m <sup>3</sup>	焼却残渣 2,339 t 不燃物 0 m <sup>3</sup>
搬入実績量	焼却残渣	1,272 t	1,305 t	1,160 t
	不燃物	0 m <sup>3</sup>	0 m <sup>3</sup>	0 m <sup>3</sup>
	計			
配分量に対する貢献量		焼却残渣 914 t 不燃物 30 m <sup>3</sup>	焼却残渣 1,011 t 不燃物 0 m <sup>3</sup>	焼却残渣 1,179 t 不燃物 0 m <sup>3</sup>

## 第8章 し尿処理

### 1 し尿処理体系



### 2 し尿処理状況

作業日数	行政区域内総人口	内 訳					浄化槽汚泥量		し尿汲取量		収集量合計	収集量
		水洗化人口			汲取人口		収集量	一日排出量	収集量	一日排出量		
		公共下水道	浄化槽人口	（地域ミッシュラ）	収集人口	自家処分人口						
204日	122,270人	122,242人	20人	0人	8人	0人	6.6kl	0.02kl	91.2kl	0.25kl	97.8kl	0.48kl

### 3 し尿収集件数

#### (1) 一般家庭等

区分	一般家庭(世帯)	多量排出事業所(件)
申込	0	0

#### (2) 仮設トイレ

汲取り件数(件)
442

### 4 し尿収集状況

月別	収 集				運 搬	
	収集日数(日)	収集量(kℓ)	延収集台数(台)	延作業人数(人)	搬入日数(日)	搬入台数(台)
4	17	6	17	34	5	5
5	17	8	17	34	6	6
6	14	8	16	32	7	7
7	19	8	20	38	6	6
8	17	7	17	34	5	5
9	15	6	15	30	5	5
10	18	5	16	32	4	4
11	18	10	20	36	6	6
12	18	10	18	36	8	8
1	17	11	18	35	8	8
2	14	9	14	28	7	7
3	20	9	20	40	7	7
計	204	97.8	208	409	74	74

### 5 し尿浄化槽設置基数及び清掃件数

年度	設置基数(基)	清掃件数(件)
29	7	5
30	7	4
元	7	4

## 6 し尿処理場

### (1) し尿処理場の概要

名 称	湖南衛生組合し尿処理場
所 在 地	東京都武蔵村山市大南 5 - 1
構 成 市	小金井市、武蔵野市、小平市、東大和市、武蔵村山市（5市）
事 務 内 容	し尿処理（前処理希釈放流方式）
設 立 年 月 日	昭和 36 年 6 月 1 日
処 理 能 力	4. 1 kℓ/日

※ 施設の老朽化に伴い、処理量に見合った新処理施設の整備、不用施設の解体・撤去及び土地の有効活用を行うため、平成 26 年度から平成 28 年度にかけて整備事業を実施。平成 28 年度、新処理施設が稼働開始した。

### (2) 構成市の年度別し尿搬入量

(単位：kℓ)

市 区分 年度	小金井市		武蔵野市		小平市		東大和市		武蔵村山市	
	搬入量	前年比	搬入量	前年比	搬入量	前年比	搬入量	前年比	搬入量	前年比
29	94.2	15.3%	203.3	29.7%	341.8	△ 22.7%	314.1	△ 13.8%	197.2	△ 10.4%
30	80.5	△ 14.5%	247.8	21.9%	265.8	△ 22.2%	284.0	△ 9.6%	177.8	△ 9.8%
元	97.8	21.5%	253.0	2.1%	383.2	44.2%	248.8	△ 12.4%	151.8	△ 14.6%

### (3) 月平均搬入量

(単位：kℓ)

市 年度	小金井市	武蔵野市	小平市	東大和市	武蔵村山市
29	7.9	16.9	28.5	26.2	16.4
30	6.7	20.7	22.2	23.7	14.8
元	8.2	21.1	31.9	20.7	12.7

### (4) 1日平均搬入量

(単位：kℓ)

市 年度	小金井市	武蔵野市	小平市	東大和市	武蔵村山市
29	0.4	0.8	1.4	1.3	0.8
30	0.3	1.0	1.1	1.2	0.7
元	0.4	1.0	1.6	1.0	0.6

※ 湖南衛生組合処理施設稼働日数（平成 29 年度 244 日、平成 30 年度 246 日、令和元年度 241 日）

## 第9章 リサイクル事業所

### 1 リサイクル事業所の概要

名 称 公益社団法人小金井市シルバー人材センターリサイクル事業所

所在地 小金井市中町三丁目19番16号

営業日時 月曜・火曜・水曜・日曜日午前10時から午後4時（祝日、12月28日から1月3日を除く）

### 2 リユース事業について

当時の社会情勢等を踏まえ、小金井市と（公社）小金井市シルバー人材センターは「リサイクル事業に関する協定」を結び、リサイクル事業を通じて、ごみの減量と資源化の推進についての市民意識の向上を図りながら、高齢者の就業の機会と社会参加の充実のため、平成4年12月1日から事業を開始しました。その後、平成31年3月末をもって事業を終了しましたが、新たに「リユース事業に関する協定」を締結し、令和元年6月2日より同場所にて事業を開始しております。

### 3 リユース事業の内容

リユース事業は、現在、市が収集した粗大ごみ及び市民からのリユース品の受付による机・椅子・カラーボックス等の小型家具類、食器等の小物類、くつ、かばん、衣類、装飾品、レコード・CD・DVD、書籍、小型家電、その他再使用可能な雑貨類の販売を行っています。

## 第10章 ごみ減量施策

### 1 啓発施策（発生抑制・再使用・再生利用の啓発）

#### (1) 市報「ごみ減量・リサイクル特集」に掲載（主なもの）

- 7月15日号 「ごみ集積所は清潔に保ちましょう」  
「平成30年度 ごみ・資源物処理量」  
「夏休み生ごみ投入リサイクル事業に参加しませんか」  
「都市鉱山からつくる！みんなのメダルプロジェクト」  
「使用済み小型家電・パソコンの宅配便回収を開始しました」  
「電池類を燃やさないごみに混ぜないで」
- 9月15日号 「ごみの分別にご協力ください」  
「平成30年度 廃棄物会計」  
「食品ロス削減プロジェクト『2020運動』を推進しています」  
「夏休み生ごみ投入リサイクル事業の報告」  
「小金井なかよし市民まつりでフードドライブ事業を実施します」  
「くるくるカメくんのエコバッグを販売します」
- 12月15日号 「令和元年度上半期（4月～9月）燃やすごみの処理量について」  
「平成30年度市施設ごみ・資源物の排出、処理量について報告します」  
「駅周辺での路上喫煙を禁止しています」  
「事業系ごみの出し方」  
「家庭用生ごみ減量化処理機器購入費補助金をご活用ください」  
「小金井発 資源物のゆくえ」
- 3月15日号 「食品ロス削減推進協力店・事業所認定制度を開始します」  
「最終処分場をもっと知ろう」  
「『くるカメ出張講座』受講者募集」  
「ご存知ですか、ごみゼロ化推進員制度」  
「乾電池・リチウムイオン電池等の分別の徹底をお願いします」  
「燃やすごみの中にはまだまだ資源物が」



## (2) ごみ減量キャンペーンの実施

ごみ減量をより一層推進するための啓発活動として、ごみ減量啓発グッズ（水切り袋）を作成し、ごみ減量キャンペーンを実施しました。

- 令和元年10月19日、20日に第47回小金井なかよし市民まつり会場にて、市長及び市議会議員等と共に、ごみ減量協力への呼び掛け及びごみ減量啓発グッズの配布を実施しました。
- 令和元年7月8日、30日及び令和2年2月5日、10日に市内駅頭にて、市長、市議会議員及びごみゼロ化推進員等と共に、ごみ減量協力への呼び掛け及びごみ減量啓発グッズの配布を実施しました。

## (3) ごみ減量啓発アニメーションDVD・冊子を活用した啓発施策

「くるくるカメくん」をはじめとしたオリジナルキャラクターが、小金井市のごみの分別、ごみ処理のゆくえ及びリサイクル等について分かりやすく解説するアニメーションDVD（2種類）・冊子を、小学校等の出張講座で上映・配布しました。

## (4) 小学生へのごみ減量・リサイクル啓発施策

令和2年度版ごみ・リサイクルカレンダー表紙絵及び裏表紙絵を、9月に市内在住の小学校4～6年生を対象に募集しました。

○ 応募総数・・・221作品

○ 審査結果

[表紙絵] 小町彩寧さん（緑小）

[裏表紙絵] 臼井希さん（緑小）、能城日香さん（本町小）、中釜ちはやさん（本町小）、高橋咲衣さん（二小）、山口武留さん（二小）

## (5) ごみ・リサイクルカレンダーの発行（2月）

令和2年度版ごみ・リサイクルカレンダー（A4判冊子式、七曜式及び英語、中国語、ハングル語の3か国語の説明を掲載）を全戸配布しました。

構成は、ごみと資源の収集日、分別ルール、古紙・布の出し方、拠点回収場所、粗大ごみの取り扱い及び市が収集しないもの等の紹介を盛り込んだ内容となっています。  
発行部数：87,000部

(6) ごみ処理施設市民見学会

燃やすごみがどのように処理されているかを理解し、さらに、ごみ減量・分別の徹底を推進するため市民見学会を実施していますが、今年度は新型コロナウイルスの感染拡大のため、武蔵野クリーンセンター（東京都武蔵野市）で3月11日に予定していた市民見学会は中止となりました。

(7) スマートフォン用ごみ分別アプリの配信

平成27年度から、スマートフォンなどでごみの収集日や分別方法などを確認できるごみ分別アプリを配信しています。

- 令和元年度ダウンロード数 4,063件  
(累計ダウンロード数 16,965件)

2 生ごみ減量施策

(1) 家庭用生ごみ減量化処理機器購入費補助制度

家庭から排出される生ごみを自家処理するための生ごみ減量化処理機器を購入する市内在住者に対し、補助金を交付しています。

- 令和元年度購入費補助件数 214件  
(内訳 コンポスト 5件、手動式 2件、電動式(乾燥型) 203件、電動式(バイオ型) 4件)
- 令和元年度購入費補助金額 9,741,600円
- ※ 家庭用電動生ごみ処理機(乾燥型)から生成された乾燥生ごみは、戸別・拠点回収を実施しています。

(2) 事業用生ごみ減量化処理機器購入費補助制度

事務所または事業所から排出される生ごみを自家処理するための生ごみ減量化処理機器を購入する市内に事務所または事業所を有する方に対し、補助金を交付しています。

- 令和元年度購入費補助件数 0件
- 令和元年度購入費補助金額 0円

(3) 大型生ごみ減量化処理機器購入費補助制度

家庭から排出される生ごみを自家処理するための生ごみ減量化処理機器を購入する市内自治会や管理組合などの団体に対し、補助金を交付しています。

- 令和元年度購入費補助件数 0件
- 令和元年度購入費補助金額 0円

(4) 生ごみの堆肥化事業

生ごみの減量及び有機性資源の有効活用を推進するため、大型の電動生ごみ処理機を市内小・中学校、保育園、集合住宅等に設置しています。投入された生ごみは、電動生ごみ処理機で乾燥処理した後、民間堆肥化製造施設で完熟堆肥化されています。

(5) 有機性資源の循環システム構築

食品リサイクル堆肥は、市内農家や市民の皆さんへ無料配布し、野菜や果実の栽培等に活用しています。また、食品リサイクル堆肥の使用方法を学ぶ「家庭でできる生ごみリサイクル教室」(2回)等を実施しました。

大型電動生ごみ処理機設置施設一覧

設置場所 (事業開始年月)	タイプ	処理機の種類	事業の成果 (kg)	
			生ごみ投入量	生成物量
緑中学校 (H15. 10)	乾燥型タイプ	パーパス(株) (PSK-102W) 100kg/日	7,946	2,462
けやき保育園 (H17. 2)	乾燥型タイプ	パーパス(株) (PSK-22W) 20kg/日	3,415	683
小金井保育園 (H17. 2)	乾燥型タイプ	キヤノン電子(株) (Land care16 II) 16kg/日	2,613	523
くりのみ保育園 (H17. 2)	乾燥型タイプ	キヤノン電子(株) (Land care16 II) 16kg/日	2,323	465
わかたけ保育園 (H17. 2)	乾燥型タイプ	キヤノン電子(株) (Land care16 II) 16kg/日	3,200	640
第一小学校 (H18. 9)	乾燥型タイプ	パーパス(株) (PSK-102W) 100kg/日	7,763	1,854
第二中学校 (H18. 9)	乾燥型タイプ	パーパス(株) (PSK-102W) 100kg/日	7,470	1,642
障害者福祉センター (H19. 11)	乾燥型タイプ	Panasonic(株) (MS-N32GF) 20kg/日	2,173	435
第一中学校 (H20. 1)	乾燥型タイプ	パーパス(株) (PSK-102W) 100kg/日	5,822	1,121
第二小学校 (H20. 1)	乾燥型タイプ	パーパス(株) (PSK-102W) 100kg/日	6,767	1,727
南中学校 (H20. 3)	乾燥型タイプ	パーパス(株) (PSK-102W) 100kg/日	6,662	1,793
前原小学校 (H20. 3)	乾燥型タイプ	パーパス(株) (PSK-102W) 100kg/日	8,955	1,865
本町小学校 (H20. 10)	乾燥型タイプ	パーパス(株) (PSK-102W) 100kg/日	6,807	1,469
東中学校 (H20. 10)	乾燥型タイプ	パーパス(株) (PSK-102W) 100kg/日	4,979	1,233
緑小学校 (H20. 10)	乾燥型タイプ	パーパス(株) (PSK-102W) 100kg/日	10,067	1,759
第四小学校 (H20. 10)	乾燥型タイプ	パーパス(株) (PSK-102W) 100kg/日	10,394	2,143
東小学校 (H20. 10)	乾燥型タイプ	パーパス(株) (PSK-102W) 100kg/日	9,201	1,846
第三小学校 (H21. 9)	乾燥型タイプ	パーパス(株) (PSK-100W) 100kg/日	14,161	2,522
さくら保育園 (H21. 9)	乾燥型タイプ	キヤノン電子(株) (Land care16 II) 16kg/日	2,675	535
南小学校 (H22. 2)	乾燥型タイプ	パーパス(株) (PSK-102W) 100kg/日	8,494	1,758
公務員宿舎小金井住宅 (H24. 3=1台、H25. 2=3台、 H26. 2=3台)	ハイブリッド タイプ	キヤノン電子(株) (Land care 16 II) 16kg/日	15,418	3,084

※ また、市内一部の小学校（第一小学校、第三小学校、第四小学校、東小学校、前原小学校、緑小学校、南小学校）及び中学校（第一中学校、第二中学校、南中学校）では、学校が夏休みの期間中、電動生ごみ処理機を有効利用するため、夏休み生ごみ投入リサイクル事業を実施しました。

### 3 古紙類の分別排出・資源化施策

燃やすごみの減量及び資源化の推進を目的として、古紙類を資源物として回収し資源化しています。特に、燃やすごみの中に多く混入しているざつがみが資源になることを周知徹底するため、ざつがみリサイクル袋の作成・配布及びざつがみの分別方法等についての啓発チラシの全戸配布により、ざつがみの分別排出・資源化を推進しました。

また、これまで、リサイクルが困難なために燃やすごみとして収集し、焼却処理をしていた紙コップや紙皿など防水加工された紙や感熱紙などの「難再生古紙」の拠点回収を市内12か所で実施しました。回収した「難再生古紙」は資源化され、燃やすごみの減量・資源の有効利用につながっています。

### 4 枝木・雑草類・落ち葉の分別排出・資源化施策

家庭で剪定した枝木・雑草類・落ち葉を資源物として回収し資源化しています。平成29年4月から、家庭からの排出量の制限をなくし申し込み不要の隔週の全戸別回収に変更したことにより、燃やすごみの焼却処理量を大きく減少することができています。

### 5 くつ・かばん類の拠点回収

燃やすごみ・燃やさないごみの減量及び資源の有効活用を推進するため、再使用可能なくつ・かばん類の拠点回収を実施しています。

○ 延べ参加人数 924人 ○ 回収量 2,918kg

## 6 清掃事業関係会議活動

### (1) 小金井市廃棄物減量等推進審議会

回数	開催日	場 所	内 容
1	元. 5. 10	市役所第二庁舎	策定スケジュール及びポイントについて（報告）
2	元. 6. 27	市役所第二庁舎	ごみ組成分析調査の結果について（報告） 事業系可燃ごみ処理手数料の見直し等について（審議） 市民・事業所向けアンケート調査の内容について（審議）
3	元. 7. 22	市役所第二庁舎	市民・事業所向けアンケート調査の内容について（報告） ごみに関するワークショップの内容について（審議）
4	元. 9. 12	中間処理場	ごみに関するワークショップの結果について（報告） 小金井市一般廃棄物処理基本計画について（審議）
5	元. 10. 10	中間処理場	小金井市一般廃棄物処理基本計画について（諮問） 令和2年度小金井市一般廃棄物処理計画について（諮問） 市民・事業所向けアンケート調査の結果について（報告）
6	元. 11. 12	中間処理場	小金井市一般廃棄物処理基本計画について（審議）
4	元. 12. 11	中間処理場	小金井市一般廃棄物処理基本計画について（審議）
5	元. 12. 18	中間処理場	小金井市一般廃棄物処理基本計画について（審議） 令和2年度小金井市一般廃棄物処理計画について（審議）
6	2. 1. 15	中間処理場	小金井市一般廃棄物処理基本計画（案）に関するパブリックコメント及び説明会の実施について（報告） 令和2年度小金井市一般廃棄物処理計画について（審議）
7	2. 2. 19	中間処理場	粗大ごみ処理手数料の見直し等について（審議） 小金井市一般廃棄物処理基本計画（案）に対するパブリックコメント検討結果について（審議） 令和2年度小金井市一般廃棄物処理計画について（審議）
8	2. 2. 26	中間処理場	小金井市一般廃棄物処理基本計画（案）に対するパブリックコメント検討結果について（審議） 小金井市一般廃棄物処理基本計画について（審議） 令和2年度小金井市一般廃棄物処理計画について（審議）
9	2. 3. 6	市役所本庁舎	小金井市一般廃棄物処理基本計画について（答申） 令和2年度小金井市一般廃棄物処理計画について（答申）

### (2) ごみゼロ化推進会議活動状況

#### ア 開催状況

回数	開催日	場 所	内 容
1	31.4.22	市役所	ごみゼロ化推進会議役員会 令和1年度ごみゼロ化推進会議総会について
2	元.5.15	中間処理場	令和1年度ごみゼロ化推進会議総会 各部会事業報告・事業計画 ごみゼロ化推進会議の活動について ごみの分別について
3	元.6.18	新小金井駅前	路上禁煙地区キャンペーン（まち美化部会にて実施）
4	元.6.25	中間処理場	ごみゼロ化推進会議役員会 各部会からの報告について等
5	元.7.8	武蔵小金井駅前	ごみ減量啓発キャンペーン

6	元.7.16	武蔵小金井駅前	路上禁煙地区キャンペーン（まち美化部会にて実施）
7	元.7.23	市役所	ごみゼロ化推進会議役員会 ごみに関するワークショップについて等
8	元.7.30	東小金井駅前	ごみ減量啓発キャンペーン
9	元.9.17	東小金井駅前	路上禁煙地区キャンペーン（まち美化部会にて実施）
10	元.9.24	市役所	ごみゼロ化推進会議役員会 各部会からの報告について等
11	元.10.15	新小金井駅前	路上禁煙地区キャンペーン（まち美化部会にて実施）
12	元.10.29	市役所	ごみゼロ化推進会議役員会 各部会からの報告について等
13	元.11.8	店舗前	店舗前等ごみ減量啓発キャンペーン（まち美化部会にて実施）
14	元.11.19	武蔵小金井駅前	路上禁煙地区キャンペーン（まち美化部会にて実施）
15	元.11.22	ごみ処理施設	ごみ処理施設見学会
16	元.11.26	市役所	ごみゼロ化推進会議役員会 ごみ処理施設見学会について等
17	元.12.17	東小金井駅前	路上禁煙地区キャンペーン（まち美化部会にて実施）
18	2.1.21	新小金井駅前	路上禁煙地区キャンペーン（まち美化部会にて実施）
19	2.1.28	市役所	ごみゼロ化推進会議役員会 ごみゼロ化推進会議主催講演会について等
20	2.2.5	武蔵小金井駅前	ごみ減量啓発キャンペーン
21	2.2.10	東小金井駅前	ごみ減量啓発キャンペーン
22	2.2.18	武蔵小金井駅前	路上禁煙地区キャンペーン（まち美化部会にて実施）
23	2.2.25	市役所	ごみゼロ化推進会議役員会 各部会からの報告について等
24	2.3.16～20	市内	不法投棄防止キャンペーン（まち美化部会にて実施）

イ 各部会の開催状況

部会名	部会内容	活動内容
ごみゼロ化啓発部会	ごみ減量に向けた各種活動の実施	運営委員会（7回）
		全体会（9回）
事業所部会	事業系ごみ減量に向けた各種活動の実施	全体・運営委員会（10回）
まち美化部会	まちの美化に向けた各種活動の実施	運営委員会（2回）
		全体会（1回）

## 第11章 新可燃ごみ処理施設整備・運営事業

### 1 小金井市ごみ総合対策推進本部の開催

回数	開催日	場所	議 題
第1回	元. 11. 19	市役所	1 浅川清流環境組合の新可燃ごみ処理施設整備・運営事業について 2 広域支援の状況について 3 清掃関連施設整備事業の進捗状況について 4 その他

### 2 新可燃ごみ処理施設整備・運営事業

新可燃ごみ処理施設の設置及び運営等を共同して行うことを目的に設立した浅川清流環境組合（構成市：日野市、国分寺市、小金井市）では、令和2年度の新施設本格稼働を目指し事業を進め、令和元年12月には試運転に伴う可燃ごみの搬入を開始し、令和2年3月に新施設が竣工しました。

本市は、組合構成団体として与えられた責任を果たしました。



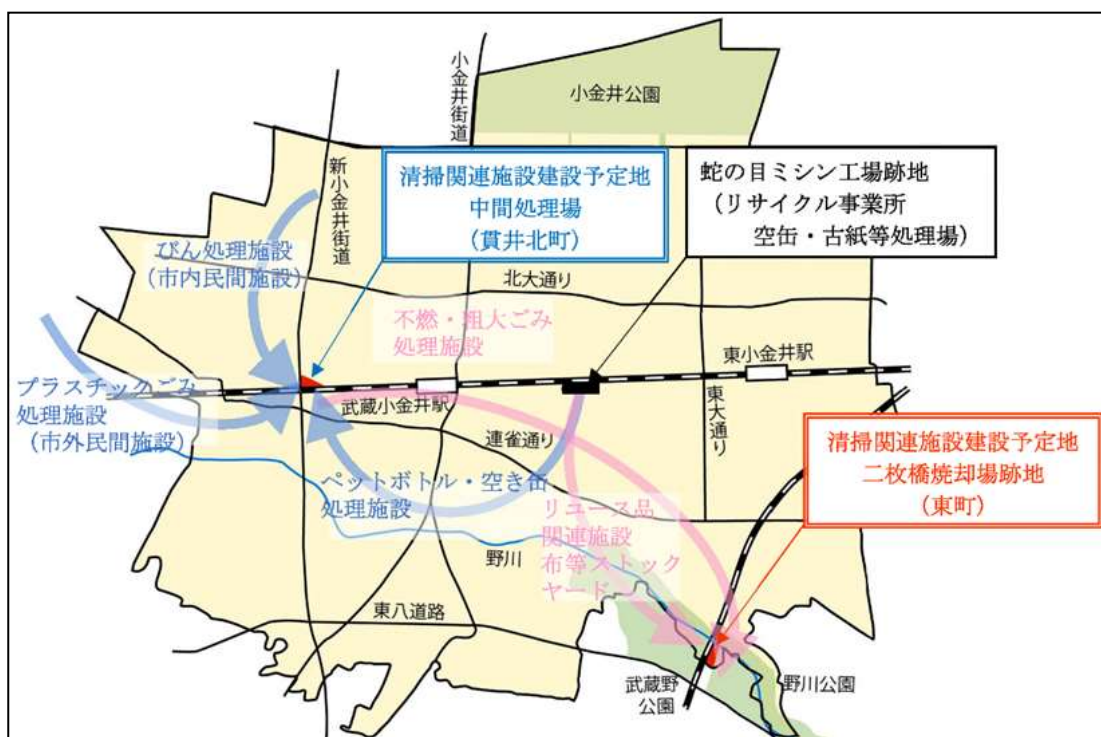
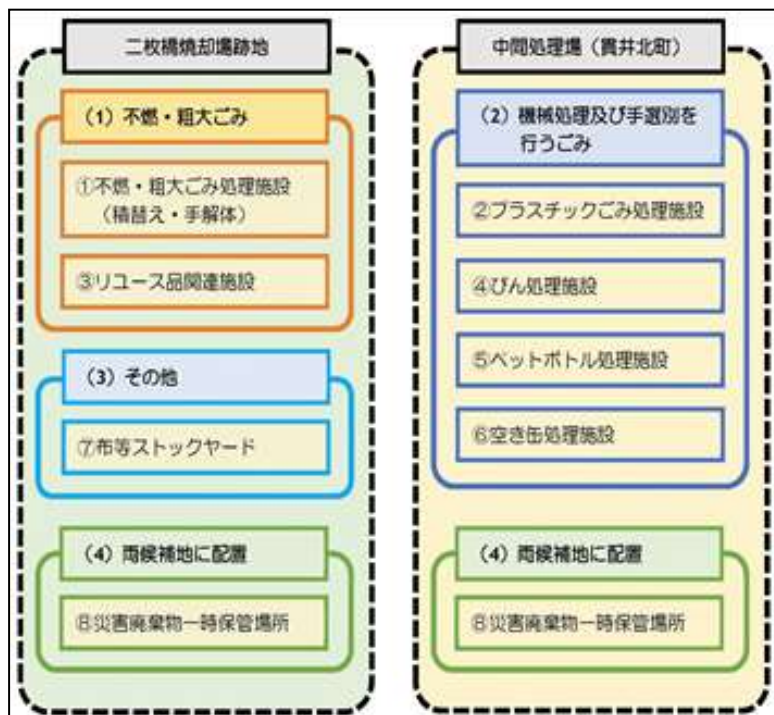
## 第12章 清掃関連施設整備事業

### 1 清掃関連施設整備基本計画

市では、不燃・粗大ごみ、資源物の処理について、施設の老朽化等を考慮し、循環型社会の形成に資する施設の再配置を進め、適正処理の維持を図るため、小金井市清掃関連施設整備基本計画を策定し、計画に基づいて中間処理場（貫井北町）と二枚橋焼却場跡地（東町）を建設予定地として事業を進めています。

二枚橋焼却場跡地は、不燃、粗大ごみ積替え・保管施設を整備し、令和3年（2021年）度の竣工を目指します。

また、中間処理場は、缶、ペットボトル、びん、プラスチックごみの資源物処理施設を整備し、令和6年（2024年）度中の稼働開始を目指します。



ごみ処理の主な変更点

- ①不燃・粗大ごみを破碎処理から積替え・手解体に変更。
- ②プラスチックごみ、びんの選別等の処理を民間処理施設から公施設に変更。

## 2 事業スケジュール

	1年目	2年目	3年目	4年目	5年目	6年目	7年目	8年目
	平成30年度	令和元年度	令和2年度	令和3年度	令和4年度	令和5年度	令和6年度	令和7年度
不燃・粗大 積替え保管施設 (二枚橋)	事業者選定		設計・工事		運営			
資源物 処理施設 (中間処理場)			事業者選定		既存解体	設計・工事		運営

54

平成31年4月に、中間処理場工場棟の解体を含めた、清掃関連施設の設計・施工に関する制限付一般競争入札を公告したが、申込みがなかったことから入札が中止となった。

その後、二枚橋焼却場跡地の施設に関する設計・施工のみに入札条件を変更し、令和元年10月に改めて制限付一般競争入札の公告を行ったところ、1者から参加申請があった。しかしながら、令和元年12月に、入札参加者が予定価格内での応札が困難であるとの理由から辞退することとなり、入札が不調となった。

別途整備予定である中間処理場の耐用年数等を勘案したところ、令和元年度中の本件契約締結が必要不可欠であり、改めて競争に付す時間的余裕がないことから、これまでの入札状況の経過を踏まえ、当該入札参加事業者と一者随意契約を締結した。

令和 2 年度（令和元年度版）

清掃事業の概要

令和 2 年 1 0 月

編集発行

小金井市環境部ごみ対策課

小金井市本町六丁目 6 番 3 号

TEL（042）387－9835

この冊子は再生紙を使用しております。