

こがねい 障がい児・者 ふくしサービス マップ

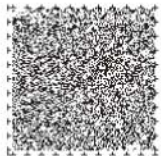
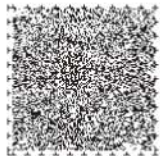


© Studio Ghibli

こがねい障がい児・者ふくしサービスマップ

平成28年2月発行

発行：小金井市地域自立支援協議会
小金井市福祉保健部自立生活支援課
東京都小金井市本町6-6-3
電話：042-387-9841
FAX：042-384-2524



古紙を配合しています。

本書の見方

『こがねい障がい児・者ふくしサービスマップ』は、小金井市内にある福祉施設の場所とサービス内容をまとめたガイドブックです。

本書について

本書では、小金井市を4つの地区に分割し、地区ごとに詳細な地図(エリア詳細図)と福祉施設の情報(施設ガイド)を掲載しています。福祉施設の名称が分かっている場合は、小金井市全図(5ページ)や索引(41ページ)からも確認できます。

エリア詳細図

エリア詳細図では、福祉施設、グループホーム、福祉避難所の場所がわかります。このほか、小金井市の主要な公共施設や学校などの場所も掲載しています。



施設ガイド

施設ガイドでは、所在地や電話番号などの基本情報と、施設の事業内容などを掲載しています。また、各施設にあるバリアフリー設備については、記号で確認できます。



エリア詳細図で使用している記号について

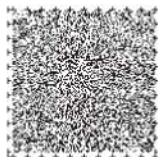
- 1 福祉施設
- グループホーム
- 福祉避難所

施設ガイドで使用している記号について

- | | | |
|----------|----------------|--|
| 所在地 | 外来用駐車場あり | 手すり付き洋式トイレあり |
| 電話番号 | 障がい者用駐車区画あり | 車いす対応トイレあり |
| FAX番号 | 建物入口まで段差なし | オストメイトあり |
| 開所時間 | 自動ドア、または常時開放 | 視覚障がい者誘導用ブロック(点字ブロック)あり |
| 休館日 | 一般エレベーターあり | 補助犬(盲導犬・介助犬・聴導犬)受け入れあり
※記号のない市立施設についても原則補助犬は受け入れ可能です。 |
| 福祉サービス種別 | 車いす対応型エレベーターあり | |
| | 昇降の必要なし | |

← 音声コードについて

このコードを専用の機械で読みとると、音声で聞こえ、目の不自由なひとにも本の内容を知ることができます。



こがねい障がい児・者ふくしサービスマップの発行にあたって

「こがねい障がい児・者ふくしサービスマップ」は、小金井市地域自立支援協議会の監修のもと、これから小金井市内の施設や事業所等を利用しようと考えている方に向けて作成いたしました。

近年、小金井市内においては、障がい福祉サービスを提供する施設や事業所等が増加傾向にあります。本冊子は、これら施設や事業所等を1つのマップとして掲載するとともに、そのサービス内容等も併せて紹介しています。利用を検討する際の材料として、また、市内のマップとして本冊子をご利用ください。

本冊子が皆様の施設や事業所の利用の一助となれば幸いです。

最後に、本冊子の作成にあたり、情報の提供にご尽力いただいた市内の事業所や関係機関の皆様をはじめ、ご監修いただいた地域自立支援協議会の委員の皆様には、厚くお礼申し上げます。

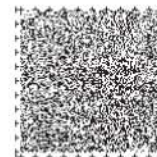
平成28年2月
東京都小金井市

目次

本書の見方	1	北東地区 エリア詳細図	19
発行にあたって	2	施設ガイド	21
福祉サービスについて	3	南東地区 エリア詳細図	25
小金井市全図	5	施設ガイド	27
北西地区 エリア詳細図	7	関係団体・グループホーム	35
施設ガイド	9	障がい者団体・ボランティア団体	37
南西地区 エリア詳細図	15	災害への備え(障がいをお持ちの方へ)	39
施設ガイド	17	索引	41

※掲載施設の情報は、平成27年10月1日現在のものです。
※掲載は、あいうえお順です。

この地図の作成に当たっては、国土地理院長の承認を得て、同院発行の数値地図(国土基本情報)電子国土基本図(地図情報)及び数値地図(国土基本情報)電子国土基本図(地名情報)を使用した。(承認番号 平27情使、第769号)



福祉サービスについて

障がい者への福祉サービスは「障害者総合支援法」、障がい児への福祉サービスは「児童福祉法」に基づいて提供されます。

○ 介護給付・訓練等給付等のサービス内容

介護給付

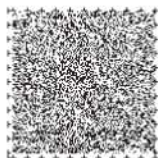
- **居宅介護（ホームヘルプサービス）**
自宅で入浴、排せつ、食事の介護等を行います。
- **重度訪問介護**
重度の肢体不自由者、その他の障がいのある人で常時介護を必要とする人に、総合的な介護を行います。
- **同行援護**
視覚障がいにより移動に著しい困難を有する人に、外出時に必要な支援や情報提供などを行います。
- **行動援護**
自己判断能力が制限されている人が行動するときに、危険を回避するために必要な支援、外出支援を行います。
- **重度障害者等包括支援**
介護の必要性が高い人に、居宅介護等複数のサービスを包括的にを行います。
- **短期入所（ショートステイ）**
自宅で介護する人が病気の場合などに、短期間、夜間も含め、施設で入浴、排泄、食事の支援などを行います。
- **療養介護**
医療と常時の介護を必要とする人に、医療機関でのリハビリ及び日常生活の介護を行います。
- **生活介護**
常時介護が必要な人に対し、食事等の介護とともに創作的活動又は生産活動の機会を提供します。
- **施設入所支援**
施設に入所する人に、夜間や休日、入浴、排泄、食事の介護などを行います。

訓練等給付

- **自立訓練（機能訓練・生活訓練）**
自立した日常生活又は社会生活ができるよう、一定期間、身体機能又は生活能力の向上のために必要な訓練を行います。
- **就労移行支援**
一般企業等への就労を希望する人に、一定期間、就労に必要な知識及び能力の向上のために必要な訓練を行います。
- **就労継続支援（A型＝雇成型、B型＝非雇成型）**
一般企業等での就労が困難な人に、働く場を提供するとともに、知識及び能力の向上のために必要な訓練を行います。
- **共同生活援助（グループホーム）**
夜間や休日に共同生活を行う住居で、相談や日常生活上の介護又は援助を行います。

計画相談支援給付

- **計画相談支援**
支給決定又は支給決定の変更前に、サービス等利用計画案を作成し、支給決定及び変更後、サービス事業者等との連絡調整、計画の作成を行います。また、一定の期間ごとにサービス等の利用状況の検証（モニタリング）を行い、計画の見直しを行います。



※「障害者総合支援法」の正式名称は、「障害者の日常生活及び社会生活を総合的に支援するための法律」です。

※ここでは、法律で規定されている福祉サービスを掲載しているため、現在、小金井市内で提供されていない福祉サービスもあります。

地域相談支援給付

- **地域移行支援**
障がい者支援施設、精神科病院、保護施設、矯正施設等を退所する障がいのある人、児童福祉施設を利用する18歳以上の者等を対象として、地域移行支援計画の作成、相談による不安解消、外出への同行支援、住居確保、関係機関との調整等を行います。
- **地域定着支援**
居宅において単身で生活する障がいのある人等を対象に、常時の連絡体制を確保し、緊急時に必要な支援を行います。

地域生活支援事業

- **移動支援（ガイドヘルプ）**
知的障がい・軽度視覚障がい・精神障がいのある人に対する外出時の介護を行います。
- **日中一時支援**
介護者が病気の場合などに、日中に施設等で介護を行います。
- **地域活動支援センター（I型・II型・III型）**
創作的活動又は生産活動の機会の提供、社会との交流等を行う施設です。

○ 児童通所給付・児童入所給付等のサービス内容

児童通所給付

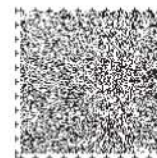
- **児童発達支援**
日常生活における基本的な動作の指導、知識技能の付与、集団生活への適応訓練を行います。
- **医療型児童発達支援**
日常生活における基本的な動作の指導、知識技能の付与、集団生活への適応訓練及び治療を行います。
- **放課後等デイサービス**
学校授業の終了後又は休業日において、生活能力の向上のために必要な訓練、社会との交流の促進を行います。
- **保育所等訪問支援**
児童が集団生活を営む施設を訪問し、当該施設における児童以外の人との集団生活への適応のための専門的な支援を行います。

児童入所給付（都道府県）

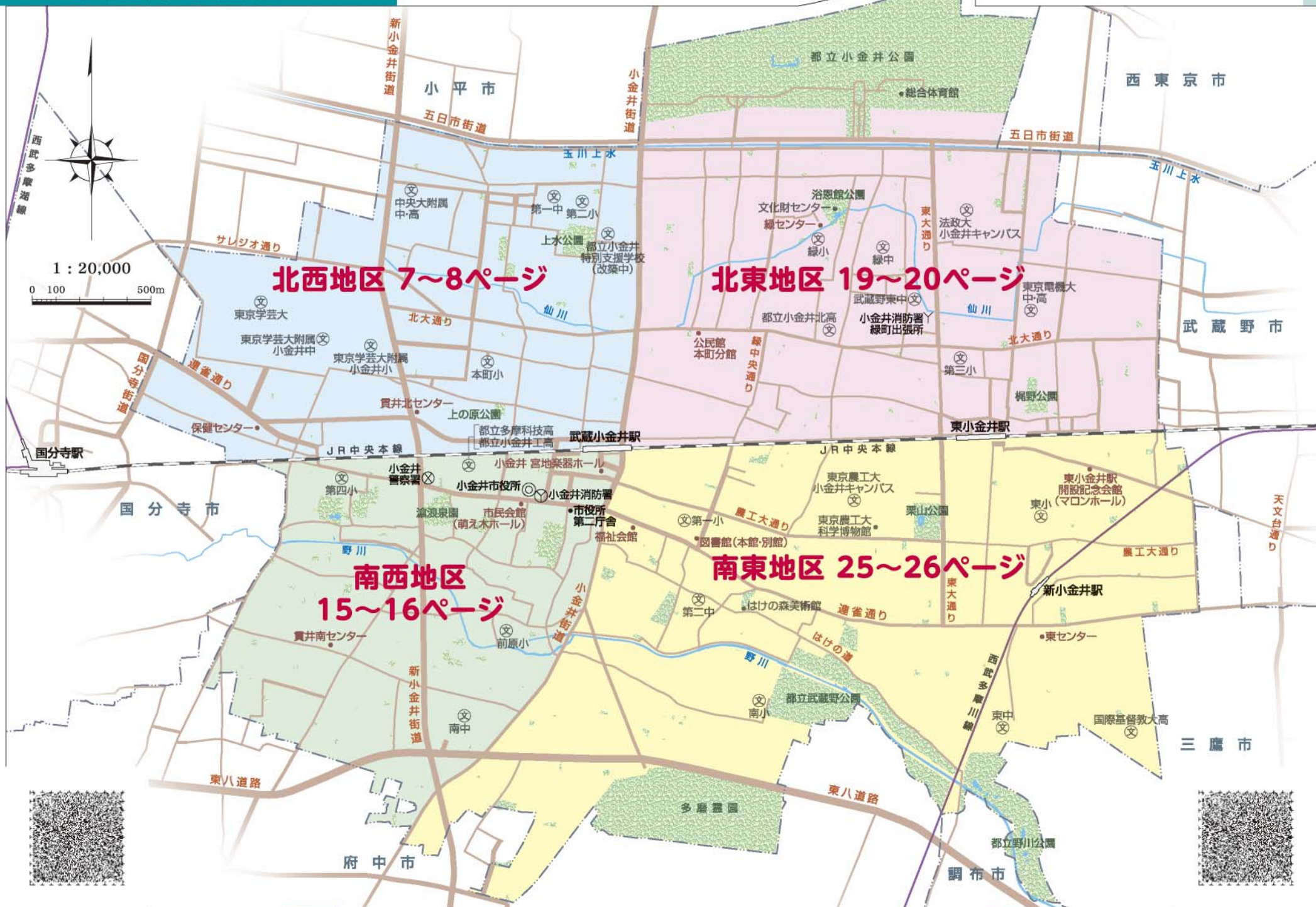
- **福祉型児童入所支援**
施設に入所する児童の保護、日常生活の指導、知識技能の付与を行います。
- **医療型児童入所支援**
施設に入所する児童の保護、日常生活の指導、自立自活に必要な知識技能の付与及び治療を行います。

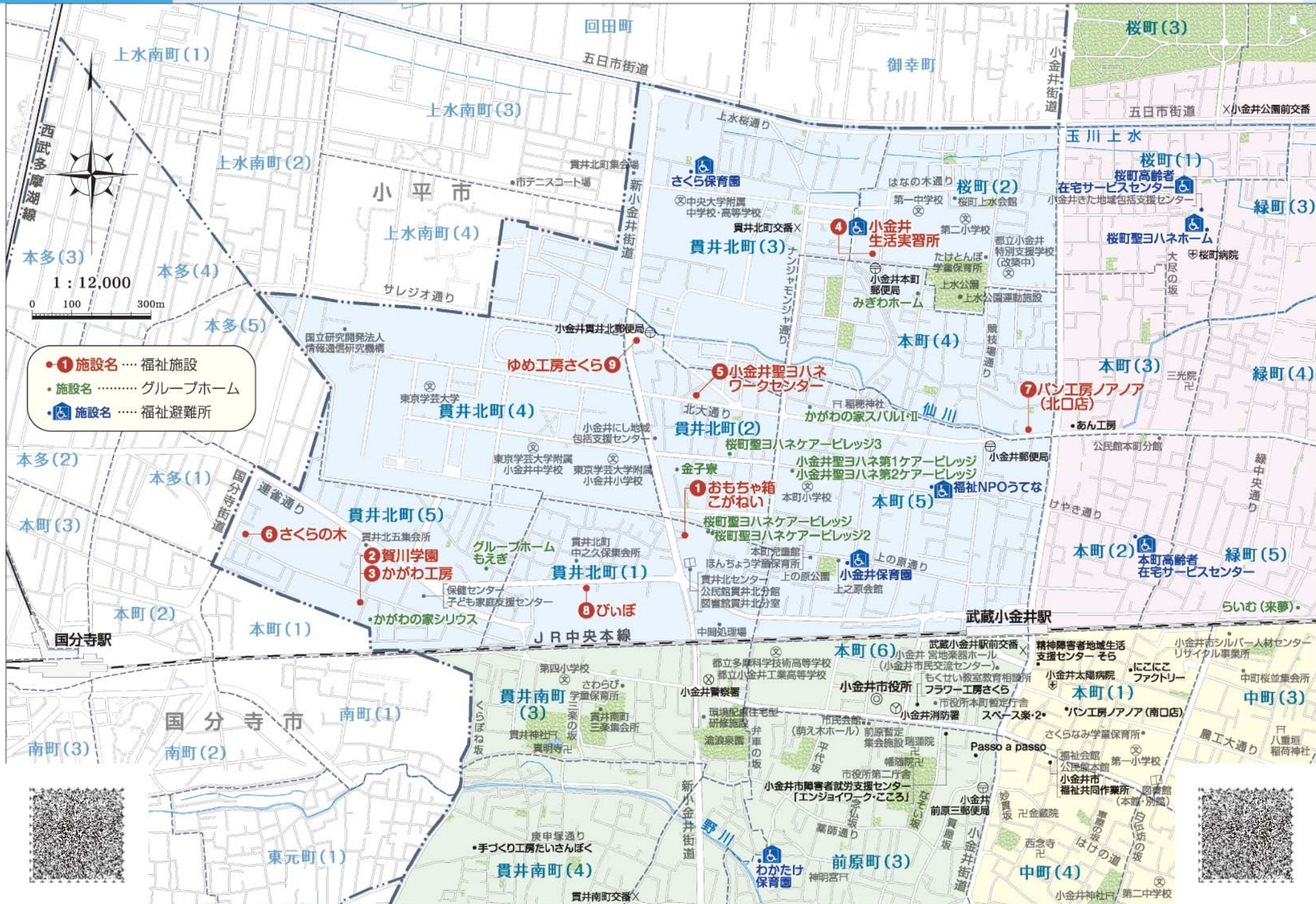
児童相談支援給付

- **児童相談支援**
支給決定又は支給決定の変更前に、児童支援利用計画案を作成し、支給決定及び変更後、サービス事業者等との連絡調整、計画の作成を行います。また、一定の期間ごとにサービス等の利用状況の検証（モニタリング）を行い、計画の見直しを行います。



小金井市全図





- ① 施設名 …… 福祉施設
- 施設名 …… グループホーム
- ♿ 施設名 …… 福祉避難所

1 おもちゃ箱こがねい (おもちゃばこがねい)

<http://omochabako.net/wordpress/?p=350>

所 小金井市貫井北町1-24-9 電 042-316-4026 F 042-316-4027

時 月曜～金曜の午後2時～午後5時

学校休業日の午前10時～午後4時

種 放課後等デイサービス

- 対象者・定員…6歳～18歳(学齡児)、放課後等デイサービス：定員10名
- 内容…個別支援では、自主性と自立性を育て、集団支援では、マナーやルール等のスキルを育てます。
- 負担金…児童福祉法により定められた額
- その他…お誕生会、クリスマス会など実施

【施設からひとこと】児童一人ひとりが、「自分から」「自分一人で」色々なものに取り組んでいける支援を行っていきます。



2 賀川学園 (かがわがくえん)

<http://fukushi.unchusha.com/kagawa/gakuen/>

所 小金井市貫井北町5-8-1 電 042-322-6574 F 042-322-6575

時 月曜～土曜の午前9時～午後5時

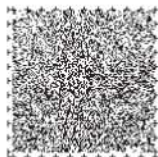
種 児童発達支援

- 対象者・定員…就学前の幼児、児童発達支援：定員30名
- 内容…週5日通園 3・4・5歳児、小集団指導および個別学習
週4日通園 2歳児、小集団指導
週1日通園 3～5歳児、小集団指導
- 負担金…厚生労働大臣が定める基準額。給食費、行事等に係る実費

【施設からひとこと】発達に遅れや偏りのある就学前のお子さまを対象に、生活習慣・コミュニケーション・社会性の指導に力を入れた療育を行なっています。課題内容や環境設定を工夫し、ひとりひとりの発達を支援していきます。また、お子さまとの関わり方や家庭での過ごし方などをご家族とともに考えていきます。



《賀川学園》のバリアフリー設備



3 かがわ工房 (かがわこうぼう)

<http://fukushi.unchusha.com/kagawa/kobo/>

所 小金井市貫井北町5-8-1

電 042-322-2011 F 042-322-3011

時 月曜～金曜の午前9時～午後5時

休 土曜、日曜、祝日

種 生活介護

- 対象者・定員…知的障がい者、生活介護：定員25名
- 内容…パンの販売・焼き菓子の製造・試験管の検品・付録の袋詰め・事務封筒のパック詰め・お食事セットの袋詰め・アルミ缶回収・公園の清掃など
- 負担金…障害者総合支援法により定められた額。昼食費
- その他…行事(日帰り旅行・一泊旅行・クリスマス会・慰労会)、活動(ミュージックレク・創作的活動・ウォーキング)

【施設からひとこと】自閉症や知的発達に障がいのある方が、健康であり、地域で自立した生活が送れるように日中活動の場として様々な活動にとりくんでいます。



4 小金井生活実習所 (こがねいせいかつじっしゅうじょ)

<http://fukushi.unchusha.com/kagawa/seikatsu/>

所 小金井市桜町2-4-3 電 042-381-2423 F 042-385-0811

時 月曜～金曜の午前9時～午後5時

休 土曜、日曜、祝日(短期入所は別に定める)

種 短期入所(ショートステイ)、生活介護、就労継続支援(B型)

- 対象者・定員…知的障がい者、生活介護：定員32名
就労継続支援B型：定員10名 短期入所：2床
- 内容…音楽・ダンス・レクリエーション・ウォーキング・散歩・体育・プール・陶芸・手工芸・革工芸・パンの製造販売・付録の袋詰め・試験管の袋詰め・植物性廃油の回収作業
- 負担金…障害者総合支援法により定められた額
- その他…溶岩釜焼きたてパン工房「リトルシープ」は月～金曜日に営業し、店内にはイートインのスペースもあります。

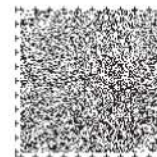
【施設からひとこと】多機能型の施設として生活介護事業と就労継続支援事業B型を行なっています。利用者一人ひとりに合わせたプログラムを提供しています。



《かがわ工房》のバリアフリー設備



《小金井生活実習所》のバリアフリー設備



5 小金井聖ヨハネワークセンター (こがねいせいよはねわーくせんたー)

<http://www.seiyohanekai.or.jp/chiiki-shien/offices/day-support/koganei-work/>

所 小金井市貫井北町2-13-6

電 042-315-2238 F 042-315-2238

時 月曜～金曜の午前9時～午後4時30分

休 土曜、日曜

種 就労継続支援(B型)



- 対象者・定員…知的障がい者、就労継続支援B型：定員20名
- 内容…聖ヨハネ会内の職場における食器洗浄及び配膳作業や箱折り、畑、清掃等の作業を通じて仕事への姿勢や対人関係を身につけます。
- 負担金…障害者総合支援法により定められた額
- その他…レクリエーション、バザー実施

【施設からひとこと】第三者評価結果(公表)を活用して就労継続支援B型事業を行っています。



6 さくらの木 (さくらのき)

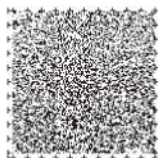
<http://fukushi.unchusha.com/kagawa/sakura/>

所 小金井市貫井北町5-12-1-202 電 042-322-6934 F 042-322-6937

時 火曜～土曜の午前9時30分～午後5時30分(曜日により異なる)

- 対象者・定員…学齢児
- 内容…個別指導：個々の発達に応じた目標を設定し、日常生活に必要なことからの指導(コミュニケーション、身辺自立の指導など)。具体的な課題を取り上げ少しずつステップアップしていくことを目指す
グループ指導：身につけてきたことや学んだことを活かし、将来へ向けて自立的、自主的に課題に取り組むことを目指す(作業学習・運動・デスクワークなど)
- 負担金…あり

【施設からひとこと】発達に遅れや偏りのある学齢児が対象です。個々の発達に応じた目標を設定し、日常生活に必要なことからの基礎的な指導を行っています。



7 パン工房ノアノア(北口店) (ぱんこうぼうのあ(きたぐちてん))

所 小金井市本町4-1-1 小金井ハイツ1階

電 042-316-9848 F 042-316-9848

時 月曜～金曜の午前9時～午後4時

休 土曜、日曜、祝日

種 就労継続支援(B型)



- 対象者・定員…身体・知的・精神障がい者、就労継続支援B型：定員14名
- 内容…パン、クッキー、ジャムの製造販売
- 負担金…障害者総合支援法により定められた額
- その他…行事(日帰り旅行、感謝の集い)。それぞれの方の状態に応じ、力が引き出せるよう、幅広い作業分野をもつことを大切にしています。

【施設からひとこと】多機能型の施設として就労継続支援B型事業を行っています。



8 びいぼ (びいぼ)

<http://www.kogera.jp/jido-daysvc.html>

所 小金井市貫井北町1-6-22 日興ビル小金井1階

電 042-349-6970 F 042-349-6971

時 月曜～金曜の学校下校時～午後6時、土曜・祝日・学校長期休暇中等の午前10時～午後6時

休 日曜、年末年始(12月30日～1月3日)

種 放課後等デイサービス



- 対象者・定員…6歳～18歳(学齢児)、放課後等デイサービス：定員10名
- 内容…おやつ作り、グループワーク、造形、音楽、感覚遊び、公園遊び、散歩、自由時間など
- 負担金…児童福祉法により定められた額。おやつ代
- その他…送迎サービス有り

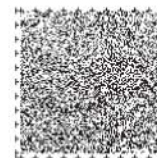
【施設からひとこと】発達に特別な配慮が必要な児童が、家族や周囲の人々、地域社会と交流しながら、生活を楽しみ、周囲に適応し、生き抜く力を身につけ、それぞれがかけがえない個性を輝かせていけるよう支援を行います。



《パン工房ノアノア(北口店)》のバリアフリー設備



《びいぼ》のバリアフリー設備



9 ゆめ工房さくら (ゆめこうぼうさくら)

<http://www.nposakurakai.com/>

所 小金井市貫井北町2-18-6

電 042-385-6683 F 042-385-6683

時 月曜～金曜の午前9時～午後4時

種 生活介護、就労継続支援(B型)



- 対象者・定員…知的障がい者、就労継続支援B型：定員18名
生活介護：定員19名
- 内容…付録の袋詰め・ショッピングバッグ・障害者福祉センター、市内公園清掃・焼き菓子製造販売・畑作業・ポスティング
- 負担金…障害者総合支援法により定められた額
- その他…行事(宿泊訓練・バスハイク・運動会他)、活動(クラブ活動・本人部会・エアロビ)

【施設からひとこと】障がいのある方に働く場を提供し、自立した豊かな生活をおくるための支援を行います。

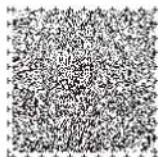


小金井市地域自立支援協議会とは



「小金井市地域自立支援協議会」は障がいの有無にかかわらず、誰もが暮らしやすい地域づくりを目指して、地域のさまざまな立場の人たちが集まって話し合う会議です。

3つの専門部会(生活支援部会・生涯発達支援部会・相談支援部会)とそれを総括する全体会によって構成され、関係機関や関係団体等のネットワークの強化、支援体制の課題の共有及び地域の実情に応じた支援体制の整備について話し合っています。



東京学芸大学教育学部特別支援教育教室 大学院特別支援教育専攻

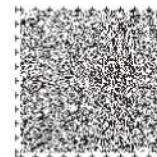
東京学芸大学では、特別ニーズ教育分野、発達障害学分野、支援方法学分野など、各分野で第一線の専門家が14名在籍しています。聴覚障害、言語障害、発達障害、学習障害など、最先端分野での研究もさかんに行われています。

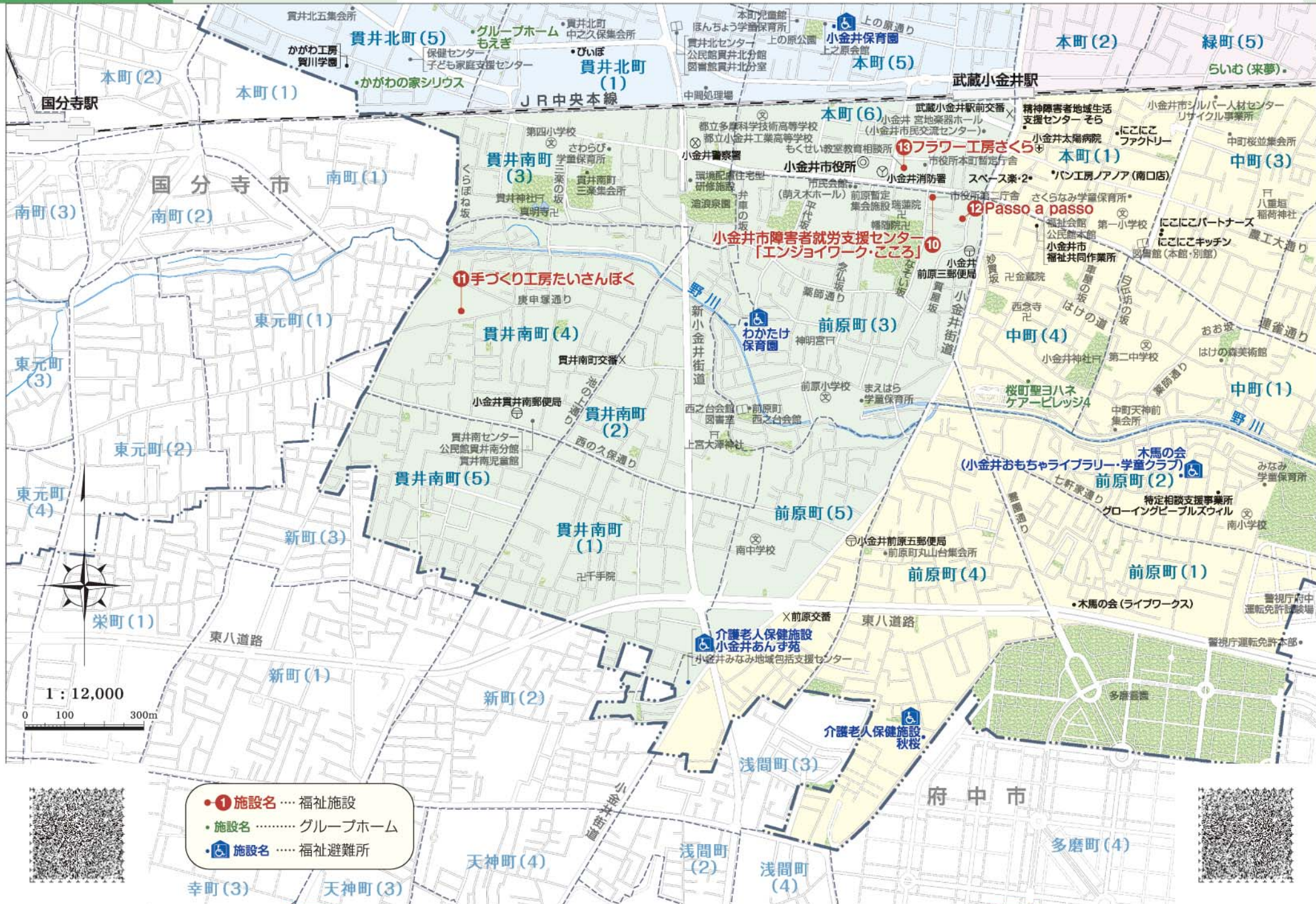
聴覚障害 教育専攻 教授 淵田 豊彦	聴覚障害 教育専攻 教授 澤 隆史	言語障害 教育専攻 教授 伊藤 友彦	言語障害 教育専攻 教授 藤野 博	発達障害 教育専攻 教授 國分 充	発達障害 教育専攻 教授 高橋 智	発達障害 教育専攻 教授 小笠原 恵	発達障害 教育専攻 講師 村山 拓
学習障害 教育専攻 准教授 奥住 秀之	学習障害 教育専攻 教授 小池 敏英	教育実践 研究支援 センター 教授 大伴 潔	教育実践 研究支援 センター 教授 菅野 敦	教育実践 研究支援 センター 准教授 小林 巖	ソーシャル ワークコース ※E 類 教授 加瀬 進		

特別支援教育は教育学・心理学・生理学・医学・社会福祉学などの幅広い研究領域の基盤に立っています。大学院では、今日の特別支援教育の中心課題を考慮して、特別支援教育、発達障害、支援方法の3コースから成り立っています。

- ①特別支援教育コース：教育学の研究方法を中心に、特別支援教育の歴史、法制度、行財政、教育内容・方法、実践、福祉・労働・医療などにわたり、特別支援教育の今日的課題を研究します。担当教員：加瀬進教授、菅野敦教授、高橋智教授、村山拓講師
- ②発達障害コース：障害のある子どもの発達に関する諸問題を心理学、生理学等の研究分野とそれらの学際領域との連携によって研究し、発達診断や教育計画の立案に必要な基礎的・応用的研究を進めます。担当教員：小池敏英教授、國分充教授、澤隆史教授、奥住秀之准教授、小林巖准教授
- ③支援方法コース：障害のある子どもの発達には特別な支援が必要とされています。本コースでは、障害の特性、子どもの実態に応じた発達援助の方法を確立するための基礎的・臨床的研究を行います。担当教員：伊藤友彦教授、大伴潔教授、小笠原恵教授、濱田豊彦教授、藤野博教授

東京学芸大学教育学部特別支援教育教室・大学院特別支援教育専攻の教育研究に関しては、特別支援科学講座特別ニーズ教育分野の高橋智教授(satoru@u-gakugei.ac.jp)までお問い合わせください。





- ① 施設名 …… 福祉施設
- 施設名 …… グループホーム
- 施設名 …… 福祉避難所

10 小金井市障害者就労支援センター「エンジョイワーク・こころ」
(こがねいししょうがいしゃしゅうろう
しえんせんたー「えんじょいわーく・こころ」)
<http://e-w-coccolo.com/>

所 小金井市前原町3-41-15 小金井市役所第二庁舎1階
電 042-387-9866 **F** 042-380-7765
時 相談予約受付：月曜～金曜の午前8時30分～午後5時
 相談：月曜～金曜の午前9時～午後4時(正午～午後1時を除く)
休 土曜、日曜、祝日、年末年始(12月29日～1月3日)



- 対象者・定員…就労を希望する障がいのある方や障がいがあると思われる方、すでに働いていて職場の問題で困っている方が対象です。障がい種別や障害者手帳の有無は問いません。
- 内容…仕事の準備のための支援(職業適性検査、庁内実習、通院同行、日中活動の場や訓練施設等の情報提供や見学同行。施設利用後は協力しながら就労への準備を進めます)、仕事に就くための支援(ハローワーク登録、応募書類作成、面接トレーニング、ビジネスマナーを整え、企業見学や説明会、企業での実習などもご案内します)、仕事に就いてからの支援(定期的な訪問・面談、職場でのヒアリング、環境調整、ジョブコーチのコーディネート、関係機関との連携などで職業生活をフォローします)、仕事を辞める・辞めたあとの支援(離職手続き、転職、再就職の相談、通所先の案内)、働き続けるための相談(医療機関との連携、余暇活動の提供、生活管理、障害年金等)
- 負担金…なし(職場訪問・実習等を行う際に一部実費あり) ●その他…設備等は市役所と同様

【施設からひとこと】 小金井市にお住まいの障がいのある方の、「働きたい」という気持ちを実現させるために必要な、支援のネットワークをコーディネートし、働くことの意味や必要性、就労するための準備等、希望に沿いながら共に考え支援を組み立てていきます。

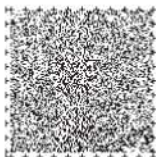
11 手づくり工房たいさんぼく (てづくりこうぼうたいさんぼく)

所 小金井市貫井南町4-11-11-103
電 042-380-8224 **F** 042-380-8225
時 月曜～金曜の午前9時～午後3時30分
種 就労継続支援(B型)



- 対象者・定員…知的・精神障がい者、就労継続支援B型：定員20名
- 内容…「てづくり工房」として、創り出す喜び・責任・生きがいにつながる作業内容をみんなで作り出す努力をしています。お弁当宅配(水・木・金)、パン製作・販売(火)、畑作業、手工芸
- 負担金…障害者総合支援法により定められた額
- その他…泰山木ケーキ教室やものしり講座など開催

【施設からひとこと】 大きな泰山木の木陰で、時にはひと休みしながらエネルギーを蓄え、元気に働き、地域の一員としてコミュニケーションを拡げていく。そんな居場所になることを目標に出会いを大切にしていきます。



《小金井市障害者就労支援センター「エンジョイワーク・こころ」》のバリアフリー設備



《手づくり工房たいさんぼく》のバリアフリー設備



12 Passo a passo (ぱっそ あ ぱっそ)
<http://www.passoapasso.jp/>

所 小金井市前原町3-41-28
電 042-385-7401 **F** 042-385-7401
時 月曜～土曜の午前8時～午後8時(応相談)
休 日曜、祝日、年末年始(応相談)
種 居宅介護、同行援護、計画相談支援



- 対象者・定員…高齢者、知的障がい児(者)、学習障がい児(者)、視覚障がい者
- 内容…居宅介護、移動支援、同行援護
- 負担金…東京都、区、各市で定められた額の範囲内

【施設からひとこと】 ご利用者の個性と自主性を尊重し、ご家族の気持ちにそえるように心がけて運営しています。関係市区町村・地域の保健福祉サービスと連携してサービスを提供いたします。知的障がい、発達障がいのある方々にもご利用いただいています。

13 フラワー工房さくら (ふらわーこうぼうさくら)
<http://www.nposakurakai.com/>

所 小金井市本町6-5-3 シャトー小金井
電 042-386-3690 **F** 042-386-3690
時 月曜～金曜の午前9時～午後4時
種 就労継続支援(B型)



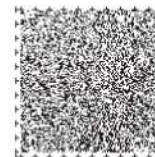
- 対象者・定員…知的障がい者、就労継続支援B型：定員20人
- 内容…クッキー、焼き菓子製造販売・ショッピングバッグ・障害者福祉センター、市内公園清掃・リサイクルショップ・ダイレクトメール・貫井北センターでの喫茶運営
- 負担金…障害者総合支援法により定められた額
- その他…行事(宿泊訓練・バスハイク・運動会他)、活動(クラブ活動・本人部会・エアロビ)

【施設からひとこと】 障がいのある方に働く場を提供し、自立した豊かな生活をおくるための支援を行います。

《Passo a passo》のバリアフリー設備



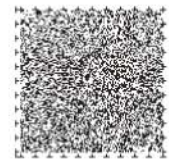
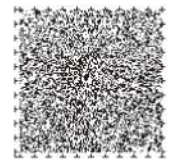
《フラワー工房さくら》のバリアフリー設備



- ①施設名 …… 福祉施設
- 施設名 …… グループホーム
- 🚻施設名 …… 福祉避難所



1 : 12,000
0 100 300m



14 小金井市障害者福祉センター (こがねいししょうがいしゃふくしせんたー)

http://www.marimokai.net/center/

所 小金井市緑町4-17-10

電 042-381-8411 F 042-383-8488

時 月曜～金曜の午前9時～午後4時(緊急一時保護以外)

休 土曜、日曜、祝日、年末年始(12月29日～1月3日)

種 生活介護、自立訓練(機能訓練)

【事業内容(※1)】

生活介護(※2) ●定員…35名

●内容…常時介護を必要とする利用者への介護支援。創作的活動や生産活動を通じて地域社会で生活する力を育み、自立のための支援を行います。

自立訓練(機能訓練)(※2) ●定員…20名

●内容…身体障がい者の機能維持と改善のための専門スタッフによる訓練(理学療法、作業療法、言語療法)。

日中一時支援(※2) ●定員…2名

●内容…障がいのある人の日中における活動の場を確保し、障がいのある人の家族への就労支援及び障がいのある人を日常的に介護している家族への一時的な休息を支援します。

入浴サービス(※2)

●内容…自宅で入浴が困難な重度身体障がい者(児)を対象にした介護付き特殊浴槽入浴サービス。

給食サービス

●内容…センター利用者および市内の通所障がい者事業所利用者を対象にした給食の提供と配食。

送迎サービス

●内容…センター利用者で自力通所が困難な人を対象にリフト付送迎バスを運行しています。

緊急一時保護 ●定員…2名

●内容…諸々の理由により、一時的に障がいのある人の在宅介護が不可能になった場合に利用できます。宿泊利用の場合は連続5日間を限度とします。利用にあたってはあらかじめ利用登録をする必要があります。

専門家相談(要予約)

●内容…専門家による医療・療育・機能訓練などの相談。内容によって相談日が異なります。

講習・講座

●内容…福祉の啓蒙、文化・教養の啓発を目的とした各種講習・講座。内容によって曜日・時間が異なります。希望される人は、電話やFAX等でお問い合わせください。

施設貸出

●内容…障がいのある人・福祉団体等を対象とした施設の提供。利用時間は午前9時～午後9時。

【施設からひとこと】市内に在住する障がいのある人が地域社会でその人らしく豊かな生活が送れることを目的とした施設です。



※1 所得に応じて利用者負担金が生じることがあります。給食サービス費や講座等の材料費相当分は、実費負担です。

※2 自立生活支援課相談支援係(電話042-387-9841、FAX 042-384-2524)へお問い合わせください。

《小金井市障害者福祉センター》のバリアフリー設備



15 小金井市障害者地域自立生活支援センター (こがねいししょうがいしゃいちいきじりつせいかつしえんせんたー)

所 小金井市緑町4-17-10(小金井市障害者福祉センター内)

電 042-381-8811 F 042-383-8488

時 火曜～金曜の午前9時～午後7時

土曜の午前9時～午後5時

休 日曜、月曜、祝日、年末年始(12月29日～1月3日)

種 計画相談支援

【事業内容】

相談支援(指定特定相談支援・指定一般相談支援)

●内容…障がい福祉サービスを利用する方のご希望、必要性にあったサービス提供となるよう、サービス等利用計画の作成・モニタリングを行っています。また、長期入所・入院中の方が地域社会で生活できるための準備や移行した後の地域生活を継続していくための生活の支援を行います。

●負担金…なし

当事者相談(ピアカウンセリング)

●内容…障がいのある人やその家族による当事者相談を実施しています。希望される人は、電話やファックス等で予約を入れてください。

相談種別：知的・肢体・視覚・聴覚・内部・精神 障がい別相談

相談日時：火曜(一部火曜以外にも実施) 午後1時～午後3時

●負担金…なし

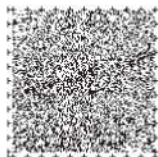
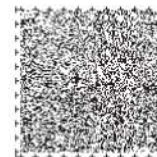
その他

豊かな生活が送れるように社会資源を活用するための支援、社会生活を高めるための支援など様々なお手伝いをします。また、ニーズに沿った講座や講習会なども企画し実施します。

【施設からひとこと】地域における相談支援の中核的な役割を担う基幹相談支援センターとして、市内に在住する障がいのある人が地域社会でその人らしく豊かな生活が送れるように、「自立」と「社会参加」をサポートします。



《小金井市障害者地域自立生活支援センター》のバリアフリー設備



16 小金井市児童発達支援センター きらり (こがねいしじどうはつたつしえんせんたーきらり)

<http://fukushi.unchusha.com/kagawa/kirari/>

所 小金井市梶野町1-2-3 ☎0422-60-1550 F 0422-60-1564

時 月曜～金曜の午前9時～午後7時、第2土曜の午前9時～午後4時(相談支援事業のみ)

休 土曜(第2土曜除く)、日曜、祝日、年末年始(12月29日～1月3日)

種 児童発達支援、放課後等デイサービス、保育所等訪問支援、計画相談支援

【事業内容】

児童発達支援

- 対象者・定員…心身の発達において特別な配慮が必要と思われる児童(2歳～就学前)：定員21名
- 負担金…児童福祉法により定められた額
- 内容…一人ひとりの状態にあわせてグループ指導と個別指導を行い、基本的な生活習慣の自立を図ることで、社会への適応を促します。

放課後等デイサービス

- 対象者・定員…心身の発達において特別な配慮が必要と思われる児童(小学校1～6年生)：1日あたり定員10名
- 負担金…児童福祉法により定められた額
- 内容…放課後等の時間を利用し、必要な支援や居場所を確保することで本人の生活能力の向上や自立を促します。

保育所等訪問支援

- 対象者・定員…心身の発達において特別な配慮が必要と思われる児童(18歳未満)とその保護者
- 負担金…児童福祉法により定められた額
- 内容…保護者等からの要望に応じて当センターの専門職員が要望された施設へ行き、対象児童の集団生活での状況を確認するとともに、担任の先生等も交えて相談を行い、集団生活に適応できるよう支援します。

相談支援

- 対象者・定員…心身の発達において特別な配慮が必要と思われる児童(18歳未満)とその保護者
- 負担金…なし
- 内容…児童の成長に関する相談を通し、適切な対応や必要な支援につなげることで、心配や不安の軽減を図り、児童と家族等の良好な関係性や子育てへの自信等を促します。また、専門的立場から療育の必要性の判断や療育方針を定めるための相談・評価を行い、一人ひとりに応じた支援プログラム(児童支援利用計画案)を作成し、効果的・効率的な支援が受けられるようにします。

親子通園

- 対象者・定員…心身の発達において特別な配慮が必要と思われる児童(未就園児)とその保護者：定員5組程度
- 負担金…なし
- 内容…小集団での遊び等を通して、幼児の発達を促すとともに、保護者の幼児との関わり方の習得を促します。

外来訓練

- 対象者・定員…心身の発達において特別な配慮が必要と思われる児童(原則2歳以上)
- 負担金…1回1,000円
- 内容…相談部門の見立てに基づく専門的な訓練を行い、幼児の自立や社会への適応を促します。

【施設からひとこと】18歳未満のお子さまとご家族を対象に、地域で安心して暮らせるよう、気づきから専門的な療育まで、さまざまなニーズに応える支援を行っています。また各関係機関をつなぐネットワーク的支援も行っています。

《小金井市児童発達支援センター きらり》のバリアフリー設備



17 あん工房 (あんこうぼう)

所 小金井市本町3-8-1 第二佐藤ビル1・2階

☎042-385-1126 F 042-385-5308

時 月曜～金曜の午前9時30分～午後5時、土曜・日曜・祝日に一部作業有

休 年末年始

種 就労移行支援(一般型)、就労継続支援(B型)

- 対象者・定員…精神障がい者(通院中の人)、就労継続支援B型：定員19名 就労移行支援(就労を希望される方)：定員6名
- 内容…喫茶(厨房接客)作業、清掃等作業(運搬作業、公園清掃、建物清掃等)、事務作業(図書館内作業、名刺作成)、手仕事(ローリエ)
- 負担金…障害者総合支援法により定められた額。保険加入費
- その他…行事(一泊旅行・地域のイベント・バザーの参加等)、活動(パソコン技術訓練等)

【施設からひとこと】精神に障がいがある方が、様々な作業等の活動を通じて地域で主体的に自立した生活を行うことを援助します。また就労を希望される方の支援を行います。



18 小金井聖ヨハネ支援センター (こがねいせいよはねしえんせんたー)

<http://www.seiyohanekai.or.jp/>

所 小金井市梶野町5-8-9

☎042-386-7731

F 042-386-7732

時 月曜～金曜の午前9時～午後4時30分

種 生活介護、就労移行支援(一般型)、就労継続支援(B型)

- 対象者・定員…知的障がい者、生活介護：定員22名 就労移行支援：定員10名 就労継続支援B型：定員20名
- 内容…生活介護は作業や芸術的及び創作的活動などが中心。就労系は病院や高齢者在宅サービスセンターにおける食器洗浄及び配膳作業や受注作業を通じ仕事への姿勢や対人関係を身につけます。
- 負担金…障害者総合支援法により定められた額

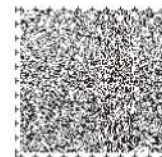
【施設からひとこと】多機能型の施設として就労継続支援B型事業、生活介護事業、就労移行支援事業を行っています。



《あん工房》のバリアフリー設備



《小金井聖ヨハネ支援センター》のバリアフリー設備





- 施設名 …… 福祉施設
- 施設名 …… グループホーム
- 施設名 …… 福祉避難所

19 共同作業所 希望の家 (きょうどうさぎょうしょ きぼうのいえ)

<http://homepage3.nifty.com/koganeikibou1996/>

所 小金井市東町2-24-17

電 0422-32-5071 F 0422-30-5123

時 月曜～金曜の午前9時～午後5時、土曜は月1回・午後開所

休 土曜、日曜、祝日、年末年始

種 就労継続支援(B型)



- 対象者・定員…精神障がい者(通院中の人)、就労継続支援B型：定員20名
- 内容…厨房作業(軽喫茶)、封入作業、公園清掃、ポスティング作業、印刷作業、地域へのイベントの参加・出店販売作業
- 負担金…障害者総合支援法により定められた額
- その他…レクリエーション(カラオケ・卓球・ボーリング)、一泊旅行、お疲れ様会、お花見会、誕生会、メンバーミーティング ※月1回の土曜日開所は顧問医相談日とする。

【施設からひとこと】 社会参加と仲間づくりを支援します。

20 小金井市福祉共同作業所 (こがねいしふくしきょうどうさぎょうしょ)

<http://fukushi.unchusha.com/kagawa/sagyō/>

所 小金井市中町4-15-14 小金井市福祉会館 地下1階 ※平成28年度中に移転予定

電 042-383-1185

F 042-316-6677

時 月曜～金曜の午前9時～午後4時

休 土曜、日曜、祝日、年末年始(12月29日～1月3日)

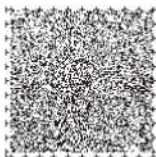
種 生活介護、就労継続支援(B型)

- 対象者・定員…知的障がい者、生活介護：定員10名 就労継続支援B型：定員10名
- 内容…福祉会館清掃・風呂清掃・割箸袋入れ・付録詰め他(平成28年度より変更あり)
- 負担金…障害者総合支援法により定められた額
- その他…行事(一泊旅行・日帰り旅行他)、活動(陶芸クラブ)

【施設からひとこと】 明るく楽しい雰囲気の中で、自立を目指した生活を支援します。



《小金井市福祉共同作業所》のバリアフリー設備



21 スペース楽 (すぺーすらく)

<http://rakufukushikai8.wix.com/koganeishi/>

所 小金井市東町4-10-14

電 042-388-6456 F 042-316-3664

時 月曜～金曜の午前9時～午後5時

種 就労継続支援(B型)



- 対象者・定員…精神障がい者(通院中の人)、就労継続支援B型：定員20名
- 内容…クッキー、ケーキの製造卸販売・公園清掃・公園トイレ清掃・マンション清掃・福祉売店内職作業(こきんちゃん栗かりんとう封入)
- 負担金…障害者総合支援法により定められた額。レクリエーション参加費の一部
- その他…レクリエーション(一泊旅行、ボーリング、食事会等)、パソコン教室、学習会、利用者ミーティング等のプログラムあり。一般就労希望者には個別支援を実施

【施設からひとこと】 ご利用者の希望や目的に合わせ、働くことをとおし、自立・就労等地域生活がより豊かになるような支援を心がけています。



22 スペース楽・2 (すぺーすらく・つー)

<http://rakufukushikai8.wix.com/koganeishi/>

所 小金井市本町1-6-11 エクセレンス小金井1階

電 042-388-7887 F 042-388-7887

時 月曜～金曜の午前9時～午後5時

休 土曜・日曜・祝日

種 地域活動支援センターⅡ型



- 対象者・定員…精神障がい者(通院中の人)、地域活動支援センターⅡ型：定員20名
- 内容…織り物や手芸品の製造と販売・福祉売店等での販売・名刺印刷・絵画やオープン陶芸などの創作活動
- 負担金…なし(食事・旅行等、レクリエーションは自己負担あり)
- その他…月に1度、昼食会・レクリエーション

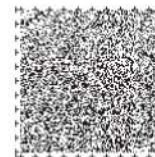
【施設からひとこと】 生活のリズムを整え地域生活を支援します。



《スペース楽》のバリアフリー設備



《スペース楽・2》のバリアフリー設備



23 精神障害者地域生活支援センター そら (せいしんしょうがいしやちいきせいかつしえんせんたー そら)

所 小金井市本町1-18-5 村松ビル小金井3階 **☎** 042-381-6922 **F** 042-381-6922

時 電話・個別相談：水曜～土曜の午前10時～午後6時、火曜の午前11時～午後7時

交流室：水曜～土曜の正午～午後6時、火曜の正午～午後7時

種 計画相談支援、地域活動支援センターI型

- 対象者・定員…精神障がい者(通院中の人)※相談はご本人のみではなく、ご家族の方なども利用できます。地域活動支援センターI型：定員20名以上
- 内容…指定特定相談支援事業・昼食会・交流室・その他季節に合わせた行事
- 負担金…なし(昼食会等の食事代、外出時の交通費等プログラムによっては、自己負担があります。)
- その他…見学につきましては、まずはお電話下さい。原則として登録制です(料金はかかりません)。何度か利用していただき、継続して利用したい方には、登録をお勧めしています。詳しくはスタッフにお尋ねください。

【施設からひとこと】 精神障がいのある人たちが、地域社会の中で自分らしく生活していけるよう、活用していただく場です。ご本人やご家族、各関係機関の方たちと一緒に、地域生活を送る上での課題に取り組むことを目標としています。



24 手づくり工房「みらい」(てづくりこうぼう「みらい」)

所 小金井市東町4-20-3

☎ 042-383-8668 **F** 042-383-8668

時 月曜～金曜の午前9時～午後5時

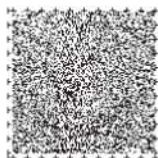
休 土曜、日曜、祝日、夏季、年末年始

種 就労継続支援(B型)



- 対象者・定員…身体障がい者、就労継続支援B型：定員10名
- 内容…パソコン・水泳(水中歩行)・パッチワーク・書道・手芸・編み物・農作業などの作業及び訓練
- 負担金…障害者総合支援法により定められた額
- その他…年2回程度の福祉見学(日帰りバス旅行)、学習会、市民まつり等への参加。送迎あり

【施設からひとこと】 利用者、ボランティア、職員等で楽しく作業と訓練を行っています。



《精神障害者地域生活支援センター そら》のバリアフリー設備



《手づくり工房「みらい」》のバリアフリー設備



25 特定相談支援事業所グロウイングピープルズウィル (とくていそうだんしえんじぎょうしょ ぐろーいんぐぴーぷるずういる)

<http://www.gpw39.org/>

所 小金井市前原町2-15-20

☎ 080-3699-5333 **F** 042-381-8610

種 計画相談支援

26 にこにこキッチン (にこにこきっちん)

所 小金井市中町3-8-4

☎ 042-383-3725 **F** 042-383-3725

時 月曜～金曜の午前9時～午後3時

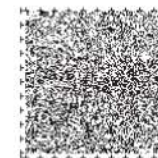
休 土曜、日曜、祝日(行事等で開所する場合あり)、夏季、年末年始

種 就労継続支援(B型)

- 対象者・定員…精神障がい者等、就労継続支援B型：定員10名
- 内容…接客と調理補助
- 負担金…障害者総合支援法により定められた額
- その他…アクセサリ製作など希望者が参加できるサークル活動や、社会への見聞を広める行事あり



【施設からひとこと】 かわいいお店、明るいユニフォームが貴方をお待ちしています。



27 にこにこパートナーズ（にこにこぱーとなーず）

所 小金井市中町3-8-4(相談室)

電 042-401-2925 F 042-401-2293

時 月曜～金曜の午前10時～午後5時(年末年始を除く)

種 計画相談支援



【施設からひとこと】貴方の支援計画を共に創るパートナーです。



28 にこにこファクトリー（にこにこふぁくとりー）

所 小金井市本町1-14-15

電 042-401-2556 F 042-401-2564

時 月曜～金曜の午前9時～午後3時

休 土曜、日曜、祝日(行事等で開所する場合あり)、夏季、年末年始

種 就労継続支援(B型)

- 対象者・定員…精神障がい者等、就労継続支援B型：定員10名
- 内容…「にこにこキッチン」の販売を支援するための広報・営業活動を行う拠点。宣伝チラシのポスティング、包装材の準備、周辺地域の清掃による広報活動
- 負担金…障害者総合支援法により定められた額
- その他…アクセサリ製作など希望者が参加できるサークル活動や、社会への見聞を広める行事あり

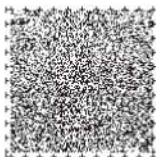


【施設からひとこと】駅から徒歩5分。「通うのに心配だな」と思う貴方でも大丈夫です。「にこにこキッチン」のサポート役として、お店に行って接客と調理補助を行ったりもします。



《にこにこファクトリー》のバリアフリー設備

1F



29 パン工房ノアノア(南口店)（ぱんこうぼうのあのみなみぐちてん）

所 小金井市本町1-6-17

電 042-388-4020 F 042-401-1132

時 月曜～金曜の午前8時～午後3時

休 土曜、日曜、祝日

種 就労移行支援(一般型)



- 対象者・定員…身体・知的・精神障がい者、就労移行支援：定員6名
- 内容…パンの製造販売、各人の個性に合った能力を生かして一般就労に向けての訓練を行っています。
- 負担金…障害者総合支援法により定められた額
- その他…ハローワーク、障害者就労支援センターと連携し、就労支援活動を行っています。行事(日帰り旅行、感謝の集い)

【施設からひとこと】多機能型の施設として就労移行支援事業を行っています。



30 ふらっとヨハネ（ふらっとよはね）

所 小金井市東町5-24-3

電 042-316-1141 F 042-316-1141

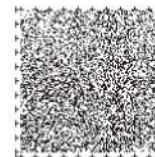
時 月曜～金曜の午前9時～午後5時

種 計画相談支援

- 対象者・定員…身体障がい者、知的障がい者、精神障がい者(18歳未満の者を含む)、障がい児(18歳未満の身体障がい者及び知的障がい者)
- 内容…日常生活全般に関する相談。福祉サービス等の情報提供。サービス利用計画又は障害児支援利用計画の作成及び評価。訪問による継続的なモニタリング

《パン工房ノアノア(南口店)》のバリアフリー設備

1F



31 武蔵野中央病院相談支援事業所 (むさしのちゅうおうびょういんそうだんしえんじぎょうしょ)

<http://www.musashino-chuou.com/>

所 小金井市東町1-44-26

電 0422-31-1231 **F** 0422-31-2055

時 午前9時～午後5時

種 計画相談支援

32 木馬の会(小金井おもちゃライブラリー・学童クラブ) (もくばのかい(こがねいおもちゃらいぶらりー・がくどうくらぶ))

<http://npo-mokuba.org/>

所 小金井市前原町2-14-4

電 042-384-4231 **F** 042-384-4231

時 月曜～金曜の午後2時～午後6時

休 土曜、日曜、祝日

種 放課後等デイサービス

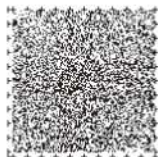
- 対象者・定員…学齢期の児童、放課後等デイサービス：定員10名
- 内容…将来にむけての作業訓練、生活自立訓練、社会適応訓練をしながら、楽しくいきいきと放課後を過ごします。
- 負担金…児童福祉法により定められた額
- その他…放課後活動、体育、調理



【施設からひとこと】学齢期の児童を中心に楽しく放課後等を過ごしています。



《木馬の会(小金井おもちゃライブラリー・学童クラブ)》のバリアフリー設備



33 木馬の会(ライブワークス) (もくばのかい(らいぶわーくす))

<http://npo-mokuba.org/>

所 小金井市前原町1-8-5 サンテラス前原101

電 042-316-5438 **F** 042-316-5438

時 月曜～金曜の午前9時30分～午後4時

休 土曜、日曜、祝日

種 就労継続支援(B型)

- 対象者・定員…知的障がい者、就労継続支援B型：定員10名
- 内容…焼き菓子の製造、製菓袋詰めなど
- 負担金…障害者総合支援法により定められた額
- その他…行事(おでかけday、クリスマス忘年会、誕生日会 など)、音楽リトミック、習字、体験農作業等の余暇活動



【施設からひとこと】ゆったりとこじんまりした空間で過ごしやすい時間を提供しながら1人1人のペースを大切に、やりがいを持って楽しく仕事に取り組めるよう努めています。



34 ワークセンター「あい」 (わーくせんたー「あい」)

所 小金井市東町4-17-1 **電** 042-387-5045 **F** 042-387-6495

時 月曜～金曜の午前9時～午後5時

休 土曜、日曜、祝日、夏季、年末年始

種 就労継続支援(B型)

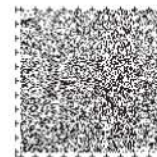
- 対象者・定員…身体障がい者、就労継続支援B型：定員10名
- 内容…パソコン・水泳(水中歩行)・パッチワーク・書道・手芸・編み物・農作業などの作業及び訓練
- 負担金…障害者総合支援法により定められた額
- その他…年2回程度の福祉見学(日帰りバス旅行)、学習会、市民まつり等への参加。送迎あり



【施設からひとこと】利用者、ボランティア、職員等で楽しく作業と訓練を行っています。



《ワークセンター「あい」》のバリアフリー設備



障がい者や高齢者などに、さまざまなサポートを行っている機関・団体を掲載しています。

○ 小金井市権利擁護センター (こがねいしけんりようごせんたー)

<http://members.jcom.home.ne.jp/koganeishi-syakyo/fukushinet/>

高齢者や障がい者の方々が住み慣れた地域で安心して自立した生活が送れるよう、福祉サービスの利用などに関わる相談や援助をし、その生活を支援する「地域福祉権利擁護事業」を行っています。また、成年後見制度の利用に関する相談や援助を行っています。

所 小金井市中町4-15-14 小金井市福祉会館4階 ※平成28年度移転予定

電 042-386-0121 **F** 042-386-1294

時 月曜～金曜の午前8時30分～午後5時 **休** 土曜、日曜、祝日、年末年始

- 対象者・定員…認知症高齢者、精神に障がいのある方、知的に障がいのある方、身体に障がいのある方、要介護高齢者、その他上記と同様の状態にある方、成年後見制度の利用をしたい方、一般市民の方
- 内容…福祉サービス利用者サポート、苦情相談、日常生活自立支援、成年後見制度利用促進
- 負担金…1時間1,000円(但し、通帳を預かる場合は2,500円)、書類預かりサービスは月1,000円。なお、平成28年4月以降 料金改定の予定

○ 小金井市障害者虐待防止センター (こがねいししょうがいしゃぎゃくたいぼうしせんたー)

障がいのある人に対する虐待の通報や届出、相談を受け付けます。通報にあたり、虐待に当たらない場合でも、責任は問われません。個人情報保護されます。

電 042-381-7497 **F** 042-633-0080

時 火曜～金曜の午前9時～午後7時、土曜の午前9時～午後5時
上記以外(日曜・月曜・祝日・年末年始含む)は、電話受付のみ

休 日曜、月曜、祝日、年末年始(12月29日～1月3日)

【事業内容(※1)】

相談支援

- 障がいのある人に対する虐待について、状況確認や支援方法等の相談や助言を実施します。専門家によるカウンセリングも行っています。

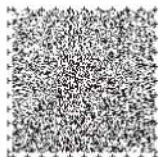
家庭訪問

- 市内の家庭に訪問し、障がいのある人に対する虐待について、状況確認や支援方法等の相談や助言を実施します。

一時保護のための居室の確保

- 障がいのある人に対する虐待により、一時的に障がいのある人の在宅介護が不可能になった場合に利用できます。

※1 利用料は無料です。

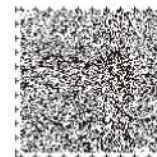


○ グループホーム

名称・所在地・電話番号	
かがわの家 スバルI・II	※知
小金井市本町5-41-16 042-316-3612	
かがわの家 シリウス	※知
小金井市貫井北町5-7-14 昼:042-322-6574、夜:042-325-2582	
かがわの家 ソレイユI・II・III	※知
小金井市関野町1-5-1 042-381-2423	
かがわの家 ベガ	※知
小金井市東町2-24-29 0422-88-6574	
金子寮	※知
小金井市貫井北町2-4-23 042-388-8666	
ぐるうぷ・ほうむアジュール	※知
小金井市緑町5-16-38 042-381-5197	
グループホームもえぎ	※知
小金井市貫井北町5-21-30 042-326-5031	
小金井聖ヨハネ第1ケアビレッジ	※知
小金井市本町5-28-13 042-384-2323	
小金井聖ヨハネ第2ケアビレッジ	※知
小金井市本町5-28-13 042-384-2323	
桜町聖ヨハネケアビレッジ	※知
小金井市貫井北町1-24-19 042-388-5255	

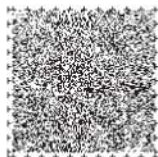
名称・所在地・電話番号	
桜町聖ヨハネケアビレッジ2	※知
小金井市貫井北町1-24-20 042-388-5255	
桜町聖ヨハネケアビレッジ3	※知
小金井市貫井北町2-8-1 042-388-5255	
桜町聖ヨハネケアビレッジ4	※知
小金井市中町4-2-31 042-388-5255	
みぎわホーム	※知
小金井市本町4-20-26 042-388-4020	
らいむ(来夢)	※知
小金井市緑町5-21-39 042-383-8103	
あんホーム	※精
— 042-385-2346	
グループホームこがねい	※精
— 042-387-8468	
グループホームちぐら	※精
— 042-387-8468	
グループホームらく	※精
— 042-383-6181	

※知:知的障がい者グループホーム
※精:精神障がい者グループホーム

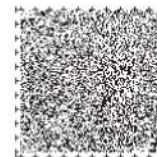


○ 障がい者団体・ボランティア団体

名称・電話番号	備考
小金井市身体障害者福祉協会 042-381-2454	主に肢体不自由、内部障がいの人々の団体です。
小金井市手をつなぐ親の会 042-315-4897	知的障がい者(児)の親の会です。
小金井市聴覚障害者協会 FAX 050-1539-9315	聴覚に障がいのある人々の団体です。
小金井市視力障害者の会 042-381-0414	視覚に障がいのある人々の団体です。
のびよう会 042-384-2435	肢体不自由者(児)の親の会です。小金井市障害者地域自立生活支援センターにて当事者相談を行っています。
小金井市対面朗読の会 —	視覚障がい者向け録音図書作成、声の雑誌作成、対面朗読、訪問対面朗読等を行っている団体です。
小金井市点訳サークル 080-4879-1179	点字本の作成・点字本の墨字化、刊行物の点訳などの活動をし、視覚障がい者との交流を図っています。
おこりんぼ 042-385-6683 (ゆめ工房さくら)	学芸大学の障害者問題研究会、小金井特別支援学校児童との交流などの活動をしています。
小金井手話サークル 090-9963-8682	聴覚障がい者の人の交流、手話技術向上のための学習、市民に対する啓発を行っています。
小金井点のつどい 042-382-7661	点字学習と点訳活動、視覚障がい者の人との交流を行っています。
小金井リーディングサークル 090-6523-7772	視覚障がい者や子ども、お年寄りの人への朗読や、音訳テープの作成等の活動を行っています。
小金井市登録手話通訳者連絡会 042-208-4108	小金井市に登録する手話通訳者が聴覚障がい者の社会参加を目指し、通訳を行います。



名称・電話番号	備考
小金井精神障害者家族会(あじさい会) 042-388-3729	市内の精神障がい者の家族の人達のグループです。
小金井地区肝友会 042-383-2024	肝臓病の人々の団体です。(連絡先は事務局です)
NPO法人ハンディサポート“こがねい” 0422-56-8077	ハンディキャップ(歩行困難者用ハイヤー)を運行し、心身障がい者(児)・歩行困難者の外出の手助けをします。
知的障害者のための通所施設をつくる会 042-381-8375	知的障がい者が地域で安心して豊かな生活がおくれる社会をつくることを目指します。
小金井市学校五日制の会 042-387-5988	市内在住の障がい児を対象に、地域の中で種々の活動を通じて仲間意識の向上を目指します。
かみるれ・くらぶ 042-386-1950	ダウン症児を持つ家族で活動しているグループです。
つどいの会 080-3422-9583	市民有志と共に心の病を気楽に話す会です。
ボランティアの会「カフェにじ」 042-201-0475	精神障がい者への理解を深め、住みよいまちづくりを目指しています。(居場所の提供、話し相手など)
サークル「つくしんぼ」 042-201-0475	視覚障がい者・高齢者・身体障がい者(児)の外出介助をボランティアで行うグループです。
高次脳機能障害者小金井友の会(いちごえ会) 042-401-0051	高次脳機能障がいへの理解を広げ、安心して共に暮らせる場所を作るための働きを行う会です。
小金井市難病者の医療と福祉を考える会 TEL・FAX 042-383-6360 (日中のみ)	医療と福祉に関する情報交換を行なう会です。



障がい者や高齢者は、避難行動に時間がかかります。日頃から避難時に必要な準備をしておき、早めの避難開始を心がけましょう。

災害への備え 4か条

- ① 備蓄・非常持ち出し品のチェック
- ② 家具の転倒防止、ヘルプカード・ヘルプ手帳・救急キットの準備
- ③ 地域の人々の障がい理解
- ④ 災害発生時の対応の確認

① 備蓄・非常持ち出し品のチェック

- 被災直後は誰もが混乱しています。避難所で障がい者の支援体制が整うまで、飲料水・食料の備蓄は最低でも3日分を用意しておきましょう。
- 自分に必要なものを準備しておきましょう。

【視覚障がいの方】

手袋、眼鏡、白杖、時計(音声式・接触式等)、点字盤、特殊レンズや特殊コンタクトレンズのスペア、盲導犬用のペットフード、常備薬など

【聴覚障がい・音声言語機能障がいの方】

補聴器(予備の電池)、メモ用紙、筆記具(筆談用)、笛、警報ブザー、文字放送付携帯ラジオ、常備薬など

【車いすユーザー、肢体不自由の方】

クラッチ(杖)、車いすのメンテナンスキット(空気入れ、パンク修理材、工具)、おぶりひも、電動車いす用バッテリー(充電器)、常備薬など

【内部障がい(難病・特定疾患)の方】

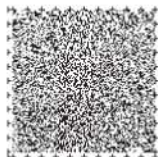
医療機材、治療食、検査データのコピー、ストマ用装具、洗腸セット(水・ウエットティッシュ・ビニール袋・輪ゴム・はさみ)、常備薬など

【知的障がい・発達障がい・精神障がいの方】

本人がこだわりを持っている品、本人が食べられる食材、絵カード(ボード)、イヤーマフ・ヘッドホン、常備薬など

② 家具の転倒防止、ヘルプカード・ヘルプ手帳・救急キットの準備

- 家具の転倒防止、ヘルプカードや救急医療災害支援情報キットを準備し、災害時に適切な支援が得られるよう日頃から備えておきましょう。
- 小金井市が配布しているヘルプカード・ヘルプ手帳・救急キットを受け取っておきましょう。



【ヘルプカード・ヘルプ手帳】

障害者手帳をお持ちの方や難病に罹患している方が携帯して、災害時や緊急時に周囲に支援を求める手段として使用するヘルプカード及びヘルプ手帳を配布しています。

ヘルプカード

援助を必要としている方が携帯し、いざというときに必要な支援を周囲の方をお願いするカードです。

ヘルプ手帳

ヘルプカードより記入できる情報量が多いため、ヘルプカードと併せて持つことで、緊急時に周囲の人に伝える情報が増え、幅広い支援につながります。

配布対象：市内在住・在学・在勤で、障害者手帳をお持ちの方または小金井市難病患者福祉手当を受給している方

お問い合わせ：自立生活支援課(電話042-387-9841)



【救急医療災害支援情報キット】

救急時や災害時に備えて、かかりつけ医、持病、服薬状況、緊急連絡先、障がいの程度、支援上の留意点などを記入した情報シートや保険証の写しなどを入れて保管しておく容器です。

配布対象：身体障害者手帳1・2級、愛の手帳1・2度、精神障害者保健福祉手帳をお持ちの方、難病患者福祉手当を受給されている方およびそれに準ずる方
お問い合わせ：地域福祉課(電話042-387-9840)



③ 地域の人々の障がい理解

- 「避難行動要支援者支援事業」を活用し、地域の防災訓練などに積極的に参加して、支援者や地域の人々に障がいがあることを理解してもらいましょう。

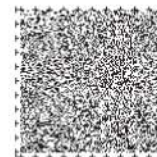
【避難行動要支援者名簿へ登録しましょう!】

避難行動要支援者名簿とは、小金井市内に住所を有する一人暮らしの高齢者や障がい者等のうち、災害時に自力で避難できないなど、避難にあたり支援を要する方への支援制度です。**一人で避難が困難な方は出来るだけ事前に登録しておきましょう。**

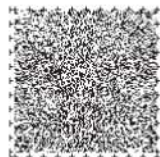
お問い合わせ：地域福祉課(電話042-387-9840)

④ 災害発生時の対応の確認

- 家族や職場、支援の人などと、災害発生時の連絡方法や避難方法・避難場所を決めて、確認しておきましょう。災害時支援の医療機関も把握し、リスト化しておきましょう。



福祉サービス種別	施設名	地図掲載 ページ	施設紹介 ページ
短期入所(ショートステイ)	小金井生活実習所	8	10
計画相談支援	小金井市児童発達支援センター きらり	20	23
	小金井市障害者地域自立生活支援センター	19	22
	精神障害者地域生活支援センター そら	25	29
	特定相談支援事業所グローイングピープルズウィル	25	30
	にこにこパートナーズ	25	31
	Passo a passo	16	18
	ふらっとヨハネ	26	32
	武蔵野中央病院相談支援事業所	26	33
生活介護	かがわ工房	7	10
	小金井市障害者福祉センター	19	21
	小金井市福祉共同作業所	25	27
	小金井生活実習所	8	10
	小金井聖ヨハネ支援センター	20	24
	ゆめ工房さくら	7	13
自立訓練(機能訓練)	小金井市障害者福祉センター	19	21
就労移行支援(一般型)	あん工房	19	24
	小金井聖ヨハネ支援センター	20	24
	パン工房ノアノア(南口店)	25	32
就労継続支援(B型)	あん工房	19	24
	共同作業所 希望の家	26	27
	小金井市福祉共同作業所	25	27
	小金井生活実習所	8	10



福祉サービス種別	施設名	地図掲載 ページ	施設紹介 ページ
就労継続支援(B型)	小金井聖ヨハネ支援センター	20	24
	小金井聖ヨハネワークセンター	8	11
	スペース楽	26	28
	手づくり工房たいさんぼく	15	17
	手づくり工房「みらい」	26	29
	にこにこキッチン	25	30
	にこにこファクトリー	25	31
	パン工房ノアノア(北口店)	8	12
	フラワー工房さくら	16	18
	木馬の会(ライブワークス)	25	34
	ゆめ工房さくら	7	13
	ワークセンター「あい」	26	34
児童発達支援	賀川学園	7	9
	小金井市児童発達支援センター きらり	20	23
放課後等デイサービス	おもちゃ箱こがねい	8	9
	小金井市児童発達支援センター きらり	20	23
	びいぼ	7	12
	木馬の会(小金井おもちゃライブラリー・学童クラブ)	25	33
その他	小金井市権利擁護センター	—	35
	小金井市障害者虐待防止センター	—	35
	小金井市障害者就労支援センター「エンジョイワーク・こころ」	16	17
	小金井市障害者地域自立生活支援センター	19	22
	さくらの木	7	11
	スペース楽・2	25	28

